

# Exposé

## Bürofläche in Schöneiche bei Berlin

**Gepflegte Büroeinheit mit Südausrichtung - ab sofort verfügbar**



Objekt-Nr. **OM-157522**

### Bürofläche

Vermietung: **410 € + NK**

Ansprechpartner:  
Entrium GmbH

Friedrichshagener Str. 1-4  
15566 Schöneiche bei Berlin  
Brandenburg  
Deutschland

Baujahr	1970	Zustand	renoviert
Etagen	2	Etage	1. OG
Energieträger	Öl	Büro-/Praxisfläche	41,00 m <sup>2</sup>
Summe Nebenkosten	100 €	Gesamtfläche	41,00 m <sup>2</sup>
Mietsicherheit	1.230 €	Stellplätze	1
Übernahme	sofort	Heizung	Zentralheizung

# Exposé - Beschreibung

## Objektbeschreibung

Zu vermieten ist eine sehr gepflegte, nach Süden ausgerichtete Büroeinheit mit einer Größe von 41 m<sup>2</sup> an einem etablierten Büro- und Gewerbestandort in Schöneiche - hauptstadtnah und dennoch ruhig und grün. Die Einheit verfügt über zwei lichtdurchflutete Zimmer mit Größen von 15 m<sup>2</sup> und 26 m<sup>2</sup>. Sie ist ab sofort verfügbar.

- \* Kostenlose Nutzung der Teeküche auf dem Gang
- \* Berliner Vorwahl
- \* Ausreichend Parkplätze vorhanden

Die Miete ist als Nettomiete ausgewiesen.

## Ausstattung

### **Fußboden:**

Laminat, Sonstiges (s. Text)

### **Weitere Ausstattung:**

Garten

## Sonstiges

Friedrichshagener Str. 1-4 GbR

15566 Schöneiche bei Berlin

Tel: 0176-96 38 23 90

## Lage

Das Bürohaus befindet sich 5 Minuten mit dem Auto vom S-Bahnhof Berlin-Friedrichshagen entfernt.

Öffentlicher Nahverkehr: Straßenbahn 3 Gehminuten, S-Bahn 30 Gehminuten.

### **Infrastruktur:**

Lebensmittel-Discount, Allgemeinmediziner, Kindergarten, Grundschule, Gymnasium, Öffentliche Verkehrsmittel

# Exposé - Energieausweis

Energieausweistyp	Verbrauchsausweis
Erstellungsdatum	bis 30. April 2014
Stromverbrauchskennwert	21,50 kWh/(m <sup>2</sup> a)
Heizenergieverbrauchskennwert	72,40 kWh/(m <sup>2</sup> a)

## Exposé - Galerie



Stellflächen vorhanden

# Exposé - Galerie



Für Denkpausen im Grünen

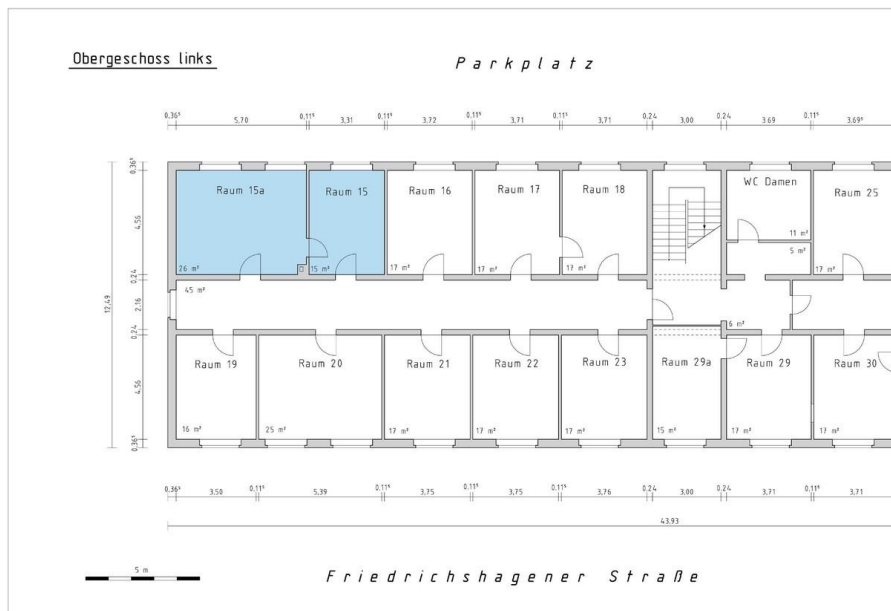


Raum 15a

# Exposé - Galerie



Raum 15



Grundriss

# Exposé - Anhänge

## 1. Energieausweis

# ENERGIEAUSWEIS für Nichtwohngebäude


gemäß den §§ 16 ff. Energieeinsparverordnung (EnEV) vom<sup>1</sup> 18. November 2013

Gültig bis: **11.02.2025**

Registriernummer<sup>2</sup> **BB-2015-000370409**

**1**

## Gebäude

Hauptnutzung / Gebäudekategorie	Verwaltungsgebäude mit normaler techn. Ausstattung bis einschließlich 3.500 m <sup>2</sup> NGF		
Adresse	Friedrichshagener Str. 1-4, 15566 Schöneiche		
Gebäudeteil	Gesamtes Gebäude		
Baujahr Gebäude <sup>3</sup>	1970		
Baujahr Wärmeerzeuger <sup>3,4</sup>	1998		
Nettogrundfläche <sup>5</sup>	1.399,0 m <sup>2</sup>		
Wesentliche Energieträger für Heizung und Warmwasser <sup>3</sup>	Heizöl		
Erneuerbare Energien	Art: keine	Verwendung:	
Art der Lüftung / Kühlung <sup>3</sup>	<input checked="" type="checkbox"/> Fensterlüftung <input type="checkbox"/> Schachtlüftung	<input type="checkbox"/> Lüftungsanlage mit Wärmerückgewinnung <input type="checkbox"/> Lüftungsanlage ohne Wärmerückgewinnung	<input type="checkbox"/> Anlage zur Kühlung
Anlass der Ausstellung des Energieausweises	<input type="checkbox"/> Neubau <input checked="" type="checkbox"/> Vermietung / Verkauf	<input type="checkbox"/> Modernisierung (Änderung / Erweiterung)	<input type="checkbox"/> Aushangpflicht <input type="checkbox"/> Sonstiges (freiwillig)

## Hinweise zu den Angaben über die energetische Qualität des Gebäudes

Die energetische Qualität eines Gebäudes kann durch die Berechnung des **Energiebedarfs** unter Annahme von standardisierten Randbedingungen oder durch die Auswertung des **Energieverbrauchs** ermittelt werden. **Als Bezugsfläche dient die Nettogrundfläche.** Teil des Energieausweises sind die Modernisierungsempfehlungen (Seite 4).

- Der Energieausweis wurde auf der Grundlage von Berechnungen des **Energiebedarfs** erstellt (Energiebedarfsausweis). Die Ergebnisse sind auf **Seite 2** dargestellt. Zusätzliche Informationen zum Verbrauch sind freiwillig. Diese Art der Ausstellung ist Pflicht bei Neubauten und bestimmten Modernisierungen nach § 16 Absatz 1 Satz 3 EnEV. Die angegebenen Vergleichswerte sind die Anforderungen der EnEV zum Zeitpunkt der Erstellung des Energieausweises (**Erläuterungen – siehe Seite 5**).
- Der Energieausweis wurde auf der Grundlage von Auswertungen des **Energieverbrauchs** erstellt (Energieverbrauchsausweis). Die Ergebnisse sind auf **Seite 3** dargestellt. Die Vergleichswerte beruhen auf statistischen Auswertungen.

Datenerhebung Bedarf/Verbrauch durch  Eigentümer  Aussteller

- Dem Energieausweis sind zusätzliche Informationen zur energetischen Qualität beigefügt (freiwillige Angabe).

## Hinweise zur Verwendung des Energieausweises

Der Energieausweis dient lediglich der Information. Die Angaben im Energieausweis beziehen sich auf das gesamte Gebäude oder den oben bezeichneten Gebäudeteil. Der Energieausweis ist lediglich dafür gedacht, einen übersichtlichen Vergleich von Gebäuden zu ermöglichen.

Aussteller:

Energie Consulting  
Dipl.-Phys. Uwe Keil  
Friedrichshagener Straße 80  
15566 Schöneiche b. Berlin

Energie Consulting

**Dipl.-Physiker Uwe Keil**


15566 Schöneiche Friedrichshagener Str. 80

Tel.: 030 64 95 84 29

Email: [uwe.keil@versanet.de](mailto:uwe.keil@versanet.de)

12.02.2015

Ausstellungsdatum

  
Unterschrift des Ausstellers

<sup>1</sup> Datum der angewendeten EnEV, gegebenenfalls angewendeten Änderungsverordnung zur EnEV der Registriernummer (§ 17 Absatz 4 Satz 4 und 5 EnEV) ist das Datum der Antragstellung einzutragen; die Registriernummer ist nach deren Eingang nachträglich einzusetzen. <sup>3</sup> Mehrfachangaben möglich <sup>4</sup> bei Wärmenetzen Baujahr der Übergabestation <sup>2</sup> Bei nicht rechtzeitiger Zuteilung

<sup>5</sup> Nettogrundfläche ist im Sinne der EnEV ausschließlich der beheizte / gekühlte Teil der Nettogrundfläche

# ENERGIEAUSWEIS für Nichtwohngebäude

gemäß den §§ 16 ff. Energieeinsparverordnung (EnEV) vom <sup>1</sup> 18. November 2013

Berechneter Energiebedarf des Gebäudes

Registriernummer <sup>2</sup>

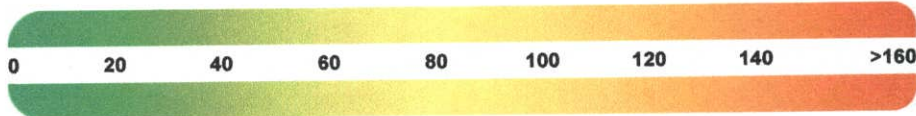
BB-2015-000370409

2

## Primärenergiebedarf

## "Gesamtenergieeffizienz"

CO<sub>2</sub>-Emissionen <sup>3</sup> kg/(m<sup>2</sup>·a)



### Anforderungen gemäß EnEV <sup>4</sup>

#### Primärenergiebedarf

Ist-Wert kWh/(m<sup>2</sup>·a) Anforderungswert kWh/(m<sup>2</sup>·a)

Mittlere Wärmedurchgangskoeffizienten  eingehalten

Sommerlicher Wärmeschutz (bei Neubau)  eingehalten

### Für Energiebedarfsberechnungen verwendetes Verfahren

Verfahren nach Anlage 2 Nummer 2 EnEV

Verfahren nach Anlage 2 Nummer 3 EnEV ("Ein-Zonen-Modell")

Vereinfachungen nach § 9 Absatz 2 EnEV

Vereinfachungen nach Anlage 2 Nummer 2.1.4 EnEV

## Endenergiebedarf

Jährlicher Endenergiebedarf in kWh/(m<sup>2</sup>·a) für

Energieträger	Heizung	Warmwasser	Eingebaute Beleuchtung	Lüftung <sup>5</sup>	Kühlung einschl. Befeuchtung	Gebäude insgesamt

Endenergiebedarf Wärme [Pflichtangabe in Immobilienanzeigen]

Endenergiebedarf Strom [Pflichtangabe in Immobilienanzeigen]

## Angaben zum EEWärmeG <sup>6</sup>

Nutzung erneuerbarer Energien zur Deckung des Wärme- und Kältebedarfs auf Grund des Erneuerbare-Energien-Wärme-gesetzes (EEWärmeG)

Art:  Deckungsanteil: %  
 %  
 %

## Ersatzmaßnahmen <sup>7</sup>

Die Anforderungen des EEWärmeG werden durch die Ersatzmaßnahme nach § 7 Absatz 1 Nummer 2 EEWärmeG erfüllt.

Die nach § 7 Absatz 1 Nummer 2 EEWärmeG verschärften Anforderungswerte der EnEV sind eingehalten.

Verschärfter Anforderungswert Primärenergiebedarf: kWh/(m<sup>2</sup>·a)

Die in Verbindung mit § 8 EEWärmeG um % verschärften Anforderungswerte der EnEV sind eingehalten.

Verschärfter Anforderungswert Primärenergiebedarf: kWh/(m<sup>2</sup>·a)

## Zonen

Nr.	Zone	Fläche [m <sup>2</sup> ]	Anteil [%]
1			
2			
3			
4			
5			
6			
7			

weitere Zonen in der Anlage

## Erläuterungen zum Berechnungsverfahren

Die Energieeinsparverordnung lässt für die Berechnung des Energiebedarfs in vielen Fällen neben dem Berechnungsverfahren alternative Vereinfachungen zu, die im Einzelfall zu unterschiedlichen Ergebnissen führen können. Insbesondere wegen standardisierter Randbedingungen erlauben die angegebenen Werte keine Rückschlüsse auf den tatsächlichen Energieverbrauch. Die ausgewiesenen Bedarfswerte sind spezifische Werte nach der EnEV pro Quadratmeter beheizte/gekühlte Nettogrundfläche.

<sup>1</sup> siehe Fußnote 1 auf Seite 1 des Energieausweises

<sup>2</sup> siehe Fußnote 2 auf Seite 1 des Energieausweises

<sup>4</sup> nur bei Neubau sowie bei Modernisierung im Fall des § 16 Absatz 1 Satz 3 EnEV

<sup>3</sup> freiwillige Angabe

<sup>6</sup> nur bei Neubau

<sup>7</sup> nur bei Neubau im Fall der Anwendung von § 7 Absatz 1 Nummer 2 EEWärmeG

<sup>5</sup> nur Hilfsenergiebedarf



# ENERGIEAUSWEIS für Nichtwohngebäude

gemäß den §§ 16 ff. Energieeinsparverordnung (EnEV) vom <sup>1</sup> 18. November 2013

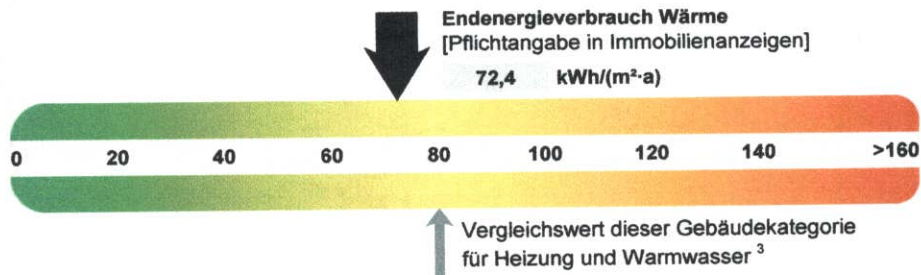
Erfasster Energieverbrauch des Gebäudes

Registriernummer <sup>2</sup>

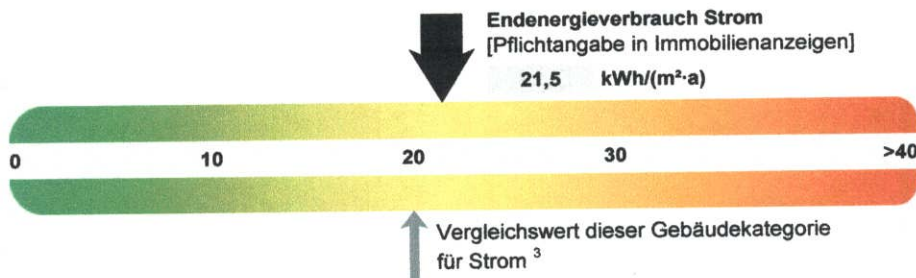
BB-2015-000370409

3

## Endenergieverbrauch



Warmwasser enthalten



Der Wert enthält den Stromverbrauch für

Zusatzheizung     Warmwasser     Lüftung     eingebaute Beleuchtung     Kühlung     Sonstiges

## Verbrauchserfassung

Zeitraum		Energieträger <sup>4</sup>	Primär- energie- faktor-	Energieverbrauch [kWh]	Anteil Warmwasser [kWh]	Anteil Heizung [kWh]	Klima- faktor	Energie- verbrauch Strom [kWh]
von	bis							
01.01.2011	31.12.2011	Heizöl	1,10	100367		100367	1,07	32520
01.01.2012	31.12.2012	Heizöl	1,10	96879		96879	1,01	30655
01.01.2013	31.12.2013	Heizöl	1,10	100871		100871	0,98	26950

Primärenergieverbrauch dieses Gebäudes

131,1 kWh/(m<sup>2</sup>·a)

## Gebäudenutzung

Gebäudekategorie/ Nutzung	Flächenanteil	Vergleichswerte <sup>3</sup>	
		Heizung und Warmwasser	Strom
Verwaltungsgebäude mit normaler techn. Ausstattung bis einschließlich 3.500 m <sup>2</sup> NGF	100,0 %	80	20

## Erläuterungen zum Verfahren

Das Verfahren zur Ermittlung von Energieverbrauchs-kennwerten ist durch die Energieeinsparverordnung vorgegeben. Die Werte sind spezifische Werte pro Quadratmeter beheizte/gekühlte Nettogrundfläche. Der tatsächliche Energieverbrauch eines Gebäudes weicht insbesondere wegen des Witterungseinflusses und sich ändernden Nutzerverhaltens von den angegebenen Kennwerten ab.

<sup>1</sup> siehe Fußnote 1 auf Seite 1 des Energieausweises

<sup>2</sup> siehe Fußnote 2 auf Seite 1 des Energieausweises

<sup>3</sup> veröffentlicht unter [www.bbsr-energieeinsparung.de](http://www.bbsr-energieeinsparung.de) durch das Bundesministerium für Verkehr, Bau und Stadtentwicklung im Einvernehmen mit dem Bundesministerium für Wirtschaft und Technologie

<sup>4</sup> gegebenenfalls auch Leerstandszuschläge in kWh

# ENERGIEAUSWEIS für Nichtwohngebäude

gemäß den §§ 16 ff. Energieeinsparverordnung (EnEV) vom <sup>1</sup> 18. November 2013

Empfehlungen des Ausstellers

Registriernummer <sup>2</sup>

BB-2015-000370409

4

## Empfehlungen zur kostengünstigen Modernisierung

Maßnahmen zur kostengünstigen Verbesserung der Energieeffizienz sind  möglich  nicht möglich

### Empfohlene Modernisierungsmaßnahmen

Nr.	Bau- oder Anlagenteile	Maßnahmenbeschreibung in einzelnen Schritten	empfohlen		(freiwillige Angaben)	
			in Zusammenhang mit größerer Modernisierung	als Einzelmaßnahme	geschätzte Amortisationszeit	geschätzte Kosten pro eingesparte Kilowattstunde Endenergie
1	Wärmeerzeugung	Öl-Brennwert-Kessel oder Einsatz regenerativer Energien	<input type="checkbox"/>	<input checked="" type="checkbox"/>		

weitere Empfehlungen auf gesondertem Blatt

**Hinweis:** Modernisierungsempfehlungen für das Gebäude dienen lediglich der Information. Sie sind kurz gefasste Hinweise und kein Ersatz für eine Energieberatung.

Genauere Angaben zu den Empfehlungen sind erhältlich bei/unter:

Energie Consulting, Dipl.-Phys. Uwe Keil

## Ergänzende Erläuterungen zu den Angaben im Energieausweis (Angaben freiwillig)

Öl- und Stromverbrauch für 2014 liegen mit niedrigeren Verbräuchen ( als in dem Zeitraum 2011-2013) komplett vor. Nicht beberücksichtigt, da vom Deutschen Wetterdienst bisher kein Klima-Korrekturfaktor für Dezember 2014 ausgegeben wurde. Bisherige Modernisierungen: Wärmedämmung Fassade + Türen + Fenster Eingangsfront + laufender Austausch schadhafter Fenster.

<sup>1</sup> siehe Fußnote 1 auf Seite 1 des Energieausweises

<sup>2</sup> siehe Fußnote 2 auf Seite 1 des Energieausweises

# ENERGIEAUSWEIS für Nichtwohngebäude

gemäß den §§ 16 ff. Energieeinsparverordnung (EnEV) vom<sup>1</sup> 18. November 2013

## Erläuterungen

5

### Angabe Gebäudeteil – Seite 1

Bei Nichtwohngebäuden, die zu einem nicht unerheblichen Anteil zu Wohnzwecken genutzt werden, ist die Ausstellung des Energieausweises gemäß dem Muster nach Anlage 7 auf den Gebäudeteil zu beschränken, der getrennt als Nichtwohngebäude zu behandeln ist (siehe im Einzelnen § 22 EnEV). Dies wird im Energieausweis durch die Angabe „Gebäudeteil“ deutlich gemacht.

### Erneuerbare Energien – Seite 1

Hier wird darüber informiert, wofür und in welcher Art erneuerbare Energien genutzt werden. Bei Neubauten enthält Seite 2 (Angaben zum EEWärmeG) dazu weitere Angaben.

### Energiebedarf – Seite 2

Der Energiebedarf wird hier durch den Jahres-Primärenergiebedarf und den Endenergiebedarf für die Anteile Heizung, Warmwasser, eingebaute Beleuchtung, Lüftung und Kühlung dargestellt. Diese Angaben werden rechnerisch ermittelt. Die angegebenen Werte werden auf der Grundlage der Bauunterlagen bzw. gebäudebezogener Daten und unter Annahme von standardisierten Randbedingungen (z.B. standardisierte Klimadaten, definiertes Nutzerverhalten, standardisierte Innentemperatur und innere Wärmegewinne) berechnet. So lässt sich die energetische Qualität des Gebäudes unabhängig vom Nutzerverhalten und von der Wetterlage beurteilen. Insbesondere wegen der standardisierten Randbedingungen erlauben die angegebenen Werte keine Rückschlüsse auf den tatsächlichen Energieverbrauch.

### Primärenergiebedarf – Seite 2

Der Primärenergiebedarf bildet die Energieeffizienz des Gebäudes ab. Er berücksichtigt neben der Endenergie auch die sogenannte „Vorkette“ (Erkundung, Gewinnung, Verteilung, Umwandlung) der jeweils eingesetzten Energieträger (z.B. Heizöl, Gas, Strom, erneuerbare Energien etc.). Ein kleiner Wert signalisiert einen geringen Bedarf und damit eine hohe Energieeffizienz sowie eine die Ressourcen und die Umwelt schonende Energienutzung. Die angegebenen Vergleichswerte geben für das Gebäude die Anforderungen der EnEV an, die zum Zeitpunkt der Ausstellung des Energieausweises galt. Sie sind im Fall eines Neubaus oder einer Modernisierung des Gebäudes, die nach den Vorgaben des § 9 Absatz 1 Satz 2 EnEV durchgeführt wird, einzuhalten. Bei Bestandsgebäuden dienen sie zur Orientierung hinsichtlich der energetischen Qualität des Gebäudes. Zusätzlich können die mit dem Energiebedarf verbundenen CO<sub>2</sub>-Emissionen des Gebäudes freiwillig angegeben werden.

Der Endwert der Skala zum Primärenergiebedarf beträgt, auf die Zehnerstelle gerundet, das Dreifache des Vergleichswerts „EnEV Anforderungswert modernisierter Altbau“ (140 % des „EnEV Anforderungswerts Neubau“).

### Wärmeschutz – Seite 2

Die EnEV stellt bei Neubauten und bestimmten baulichen Änderungen auch Anforderungen an die energetische Qualität aller wärmeübertragenden Umfassungsflächen (Außenwände, Decken, Fenster etc.) sowie bei Neubauten an den sommerlichen Wärmeschutz (Schutz vor Überhitzung) eines Gebäudes.

### Pflichtangaben für Immobilienanzeigen – Seite 2 und 3

Nach der EnEV besteht die Pflicht, in Immobilienanzeigen die in § 16a Absatz 1 genannten Angaben zu machen. Die dafür erforderlichen Angaben sind dem Energieausweis zu entnehmen, je nach Ausweisart der Seite 2 oder 3.

### Endenergiebedarf – Seite 2

Der Endenergiebedarf gibt die nach technischen Regeln berechnete, jährlich benötigte Energiemenge für Heizung, Warmwasser, eingebaute Beleuchtung, Lüftung und Kühlung an. Er wird unter Standardklima und Standardnutzungsbedingungen errechnet und ist ein Indikator für die Energieeffizienz eines Gebäudes und seiner Anlagentechnik. Der Endenergiebedarf ist die Energiemenge, die dem Gebäude unter Annahme von standardisierten Bedingungen und unter Berücksichtigung der Energieverluste zugeführt werden muss, damit die standardisierte Innentemperatur, der Warmwasserbedarf, die notwendige Lüftung und eingebaute Beleuchtung sichergestellt werden können. Ein kleiner Wert signalisiert einen geringen Bedarf und damit eine hohe Energieeffizienz.

### Angaben zum EEWärmeG – Seite 2

Nach dem EEWärmeG müssen Neubauten in bestimmtem Umfang erneuerbare Energien zur Deckung des Wärme- und Kältebedarfs nutzen. In dem Feld „Angaben zum EEWärmeG“ sind die Art der eingesetzten erneuerbaren Energien und der prozentuale Anteil der Pflichterfüllung abzulesen. Das Feld „Ersatzmaßnahmen“ wird ausgefüllt, wenn die Anforderungen des EEWärmeG teilweise oder vollständig durch Maßnahmen zur Einsparung von Energie erfüllt werden. Die Angaben dienen gegenüber der zuständigen Behörde als Nachweis des Umfangs der Pflichterfüllung durch die Ersatzmaßnahme und der Einhaltung der für das Gebäude geltenden verschärften Anforderungswerte der EnEV.

### Endenergieverbrauch – Seite 3

Die Angaben zum Endenergieverbrauch von Wärme und Strom werden für das Gebäude auf der Basis der Abrechnungen von Heizkosten bzw. der Abrechnungen von Energielieferanten ermittelt. Dabei werden die Energieverbrauchsdaten des gesamten Gebäudes und nicht der einzelnen Nutzereinheiten zugrunde gelegt. Die so ermittelten Werte sind spezifische Werte pro Quadratmeter Nettogrundfläche nach der EnEV. Der erfasste Energieverbrauch für die Heizung wird anhand der konkreten örtlichen Wetterdaten und mithilfe von Klimafaktoren auf einen deutschlandweiten Mittelwert umgerechnet. Die Angaben zum Endenergieverbrauch geben Hinweise auf die energetische Qualität des Gebäudes. Ein kleiner Wert signalisiert einen geringen Verbrauch. Ein Rückschluss auf den künftig zu erwartenden Verbrauch ist jedoch nicht möglich. Der tatsächliche Verbrauch einer Nutzungseinheit oder eines Gebäudes weicht insbesondere wegen des Witterungseinflusses und sich ändernden Nutzerverhaltens oder sich ändernder Nutzungen vom angegebenen Endenergieverbrauch ab.

Im Fall längerer Leerstände wird hierfür einpauschaler Zuschlag rechnerisch bestimmt und in die Verbrauchserfassung einbezogen. Ob und inwieweit derartige Pauschalen in die Erfassung eingegangen sind, ist der Tabelle „Verbrauchserfassung“ zu entnehmen.

Die Vergleichswerte ergeben sich durch die Beurteilung gleichartiger Gebäude. Kleinere Verbrauchswerte als der Vergleichswert signalisieren eine gute energetische Qualität im Vergleich zum Gebäudebestand dieses Gebäudetyps. Die Endwerte der beiden Skalen zum Endenergieverbrauch betragen, auf die Zehnerstelle gerundet, das Doppelte des jeweiligen Vergleichswerts.

### Primärenergieverbrauch – Seite 3

Der Primärenergieverbrauch geht aus dem für das Gebäude insgesamt ermittelten Endenergieverbrauch für Wärme und Strom hervor. Wie der Primärenergiebedarf wird er mithilfe von Umrechnungsfaktoren ermittelt, die die Vorkette der jeweils eingesetzten Energieträger berücksichtigen.

<sup>1</sup> siehe Fußnote 1 auf Seite 1 des Energieausweises

## BERECHNUNGSUNTERLAGEN

zur Ausstellung eines Energieausweises auf Basis des Energieverbrauchs  
gemäß Energieeinsparverordnung (EnEV)

### Übersicht Eingabedaten

#### Objekt

Straße: Friedrichshagener Str. 1-4  
 PLZ / Ort: 15566 Schöneiche  
 Gebäudeteil: Gesamtes Gebäude  
 Energiebezugsfläche: 1399,00 m<sup>2</sup>  
 berechnet aus Bruttogrundfläche (BGF): 1646,00 m<sup>2</sup>  
 Kategorie: Verwaltungsgebäude  
 Verhältnisfaktor: 0,85

#### Energieverbrauch

Energieträger: Heizöl  
 Einheit: Liter  
 Energieinhalt: 10,08 kWh / L

Abrechnungs- beginn	Abrechnungs- ende	Verbrauch		Heizung		Warmwasser	
		L	kWh	kWh	%	kWh	%
01.01.2011	31.12.2011	9957	100367	100367	100,0	—	—
01.01.2012	31.12.2012	9611	96879	96879	100,0	—	—
01.01.2013	31.12.2013	10007	100871	100871	100,0	—	—

#### Stromverbrauch

Abrechnungs- beginn	Abrechnungs- ende	Stromverbrauch kWh
01.01.2011	31.12.2011	32520
01.01.2012	31.12.2012	30655
01.01.2013	31.12.2013	26950

#### Klimakorrektur

basierend auf ortsgenauen Klimadaten des Deutschen Wetterdienstes  
 Postleitzahl für Klimakorrekturen: 15566  
 Ort: Schöneiche

#### Leerstände

- keine -

**Gebäudenutzung / Vergleichswerte für Heizung, Warmwasser und Strom**

Kategorie / Nutzung	Anteil		Vergleichswert	
	%	m <sup>2</sup>	HZ + WW kWh / (m <sup>2</sup> a)	Strom kWh / (m <sup>2</sup> a)
Verwaltungsgebäude mit normaler techn. Ausstattung bis einschlie...	100,0	1399	80	20

**Ergebnisse****Energieverbrauchskennwert**

Abrechnungszeitraum: 01.01.2011 - 31.12.2013  
 Kennwert: 72,4 kWh/(m<sup>2</sup> a)

**Stromverbrauchskennwert**

Abrechnungszeitraum: 01.01.2011 - 31.12.2013  
 Kennwert: 21,5 kWh/(m<sup>2</sup> a)

**Hauptnutzung / Vergleichswerte für Heizung, Warmwasser und Strom**

Hauptnutzung: Verwaltungsgebäude mit normaler techn. Ausstattung bis einschließlich 3.5...  
 Vergleichskennwert für  
 - Heizung und Warmwasser: 80,0 kWh/(m<sup>2</sup> a)  
 - Strom: 20,0 kWh/(m<sup>2</sup> a)