

Exposé

Bürofläche in Wildau

**Moderne Gewerbeflächen LOK 21, direkt am S-Bhf
Wildau Teilfläche ab 50m² möglich**



Objekt-Nr. **OM-228640**

Bürofläche

Vermietung: **auf Anfrage + NK**

Ansprechpartner:
Matthias Schienke
Telefon: 0176 61622438

Schwartzkopffstraße 1
15745 Wildau
Brandenburg
Deutschland

Baujahr	2021	Zustand	Neuwertig
Etagen	2	Etage	Erdgeschoss
Energieträger	Gas	Büro-/Praxisfläche	400,00 m ²
Übernahme	ab Datum	Gesamtfläche	500,00 m ²
Übernahmetermin	01.08.2024	Heizung	Zentralheizung

Exposé - Beschreibung

Objektbeschreibung

Sichern Sie sich Ihre Fläche an einem der wichtigsten Zukunftsstandorte am BER : Nur zehn Minuten vom neuen Hauptstadtflughafen BER entfernt ist ein moderner Büro- und Innovationsstandort mit einer Gesamtmietfläche von ca. 12500 m² entstanden. Die flexibel gestaltbaren und flächeneffizient geplanten Gewerbeeinheiten bieten am Eingang zum Business Park Wildau einen repräsentativen Firmensitz, bestens erreichbar über die A10 und nur eine paar Fahrtminuten von der A113 entfernt (100 m Fussweg zum S-Bahnhof Wildau).

Die erdgeschossigen Einheiten sind primär für gewerbetreibende Unternehmen

vorgesehen. Einfahrtstore in allen erdgeschossigen Einheiten ermöglichen dabei die individuelle Nutzung.

Die oberen Geschosse, 1. + 2. OG, sind über Treppen und Aufzüge erschlossen; hier befinden sich Büro und Praxisflächen.

Haus 22 bietet besonders gute Rahmenbedingungen für spezielle Anwendungen/Nutzungen wie zum Beispiel:

Nutzungen zu medizinischen Zwecken, Augenoptiker etc.

Büroflächen und Gewerbeflächen in Wildau nahe BER und SXF

- Bezug ab 2. Quartal 2021
- 6000 m² Büromietfläche in zwei Bauabschnitten
- 6500 m² Gewerbeflächen, Zugang über Einfahrtstore möglich
- Gemeinschafts-WC und Küchennutzung möglich
- individuell teilbar ab ca 40 m²
- Flexible Aufteilung der Gewerbeeinheiten mit hoher Flächeneffizienz
- Direkt vom Eigentümer – provisionsfrei und schlüsselfertig
- Entfernung zum Flughafen 10 Min.
- 100 m Fussweg zum S-Bahnhof Wildau
- Alle Gewerbeeinheiten verfügen über erforderliche Medienanschlüsse
- provisionsfrei direkt vom Eigentümer

Ausstattung

Flexible Aufteilungsmöglichkeiten, hochwertige Sanitäreanlagen, individuelle Ausbaumöglichkeiten sowie die Vorbereitung von Klimaanlage gehören zu den planerischen und technischen Standards. Parkplätze sind vorhanden.

Unser Planungsteam konzipiert die Büro- und Gewerbeeinheiten gemäß Ihrem individuellen Nutzungskonzept und entspricht damit den Wünschen der Mieter und Pächter.

Die Ausstattung der Büroräume erfolgt in Abstimmung mit dem Nutzer.

Fußboden:

Vinyl / PVC, Sonstiges (s. Text)

Weitere Ausstattung:

Terrasse, Fahrstuhl

Sonstiges

Teilflächen ab 50m² möglich

zusätzlich Lagerfläche von 60m² vorhanden (ist in der Flächenberechnung nicht enthalten)

Bezug ab dem 01.06.2024 möglich

Provisionsfrei direkt vom Eigentümer!

Der Energieausweis ist vorhanden.

Weitere Informationen finden Sie auf unserer Webseite unter www.LOK-21.de. Gerne vereinbaren wir auch einen individuellen Termin und informieren Sie in einem persönlichen Gespräch – kommen Sie einfach auf uns zu, wir freuen uns auf Sie!

Lage

Infrastruktur:

Öffentliche Verkehrsmittel

Exposé - Energieausweis

Energieausweistyp	Bedarfsausweis
Erstellungsdatum	ab 1. Mai 2014
Endenergiebedarf Strom	7,40 kWh/(m²a)
Endenergiebedarf Wärme	120,90 kWh/(m²a)

Exposé - Galerie



Fassadenansicht

Exposé - Galerie



Eingangsbereich

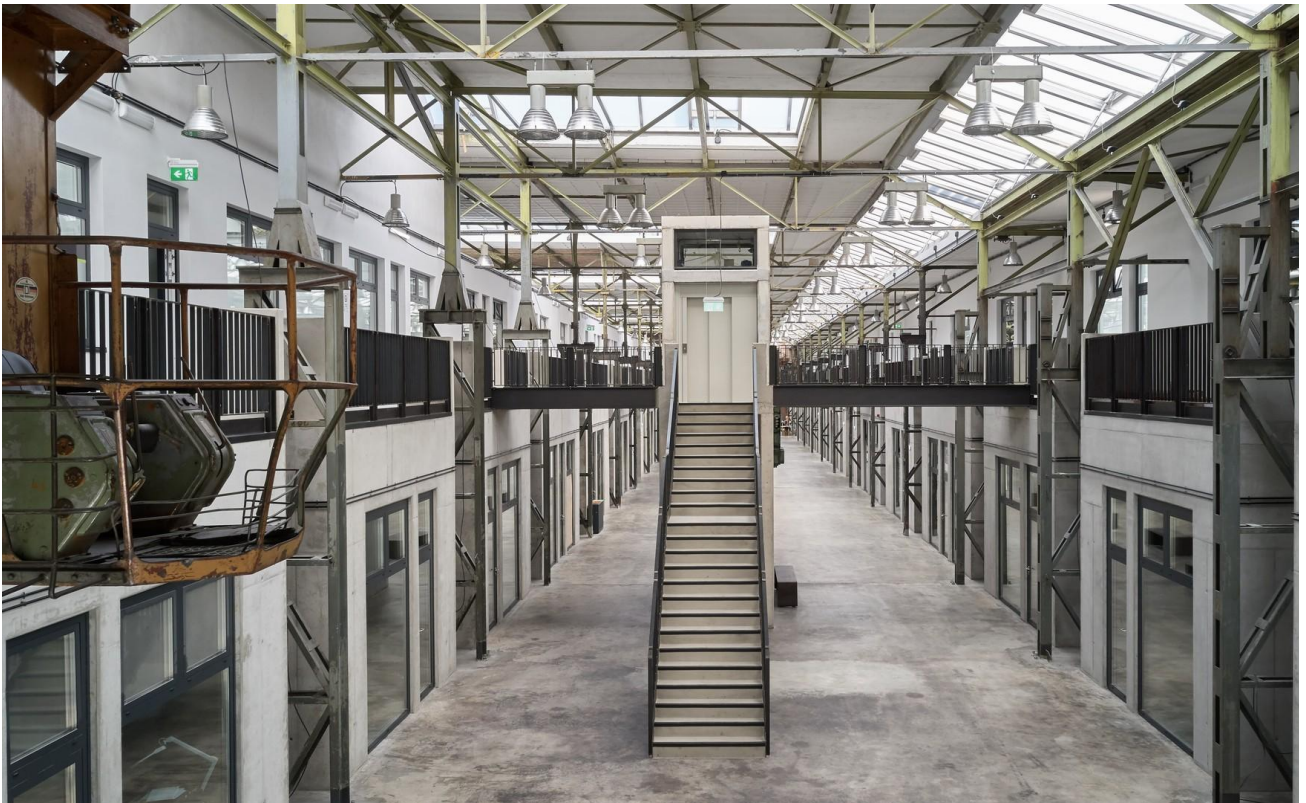


Mall

Exposé - Galerie



Mall



Mall

Exposé - Galerie



Mall



Raum Ansicht C-1-05



Raum Ansicht C-1-05

Exposé - Galerie



Raum Ansicht C-1-04



Raum B1-19 Front



Raum B1-19 Innen

Exposé - Galerie

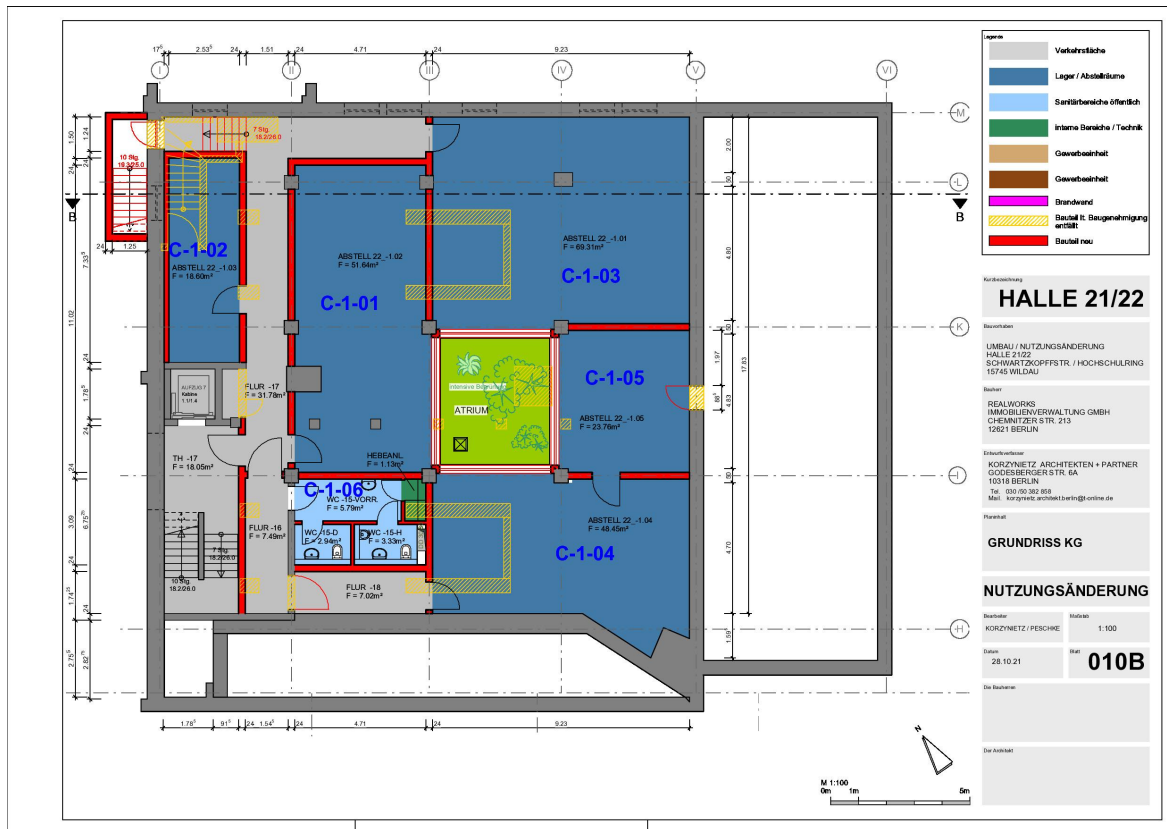


Raum B1-19 Zimmer

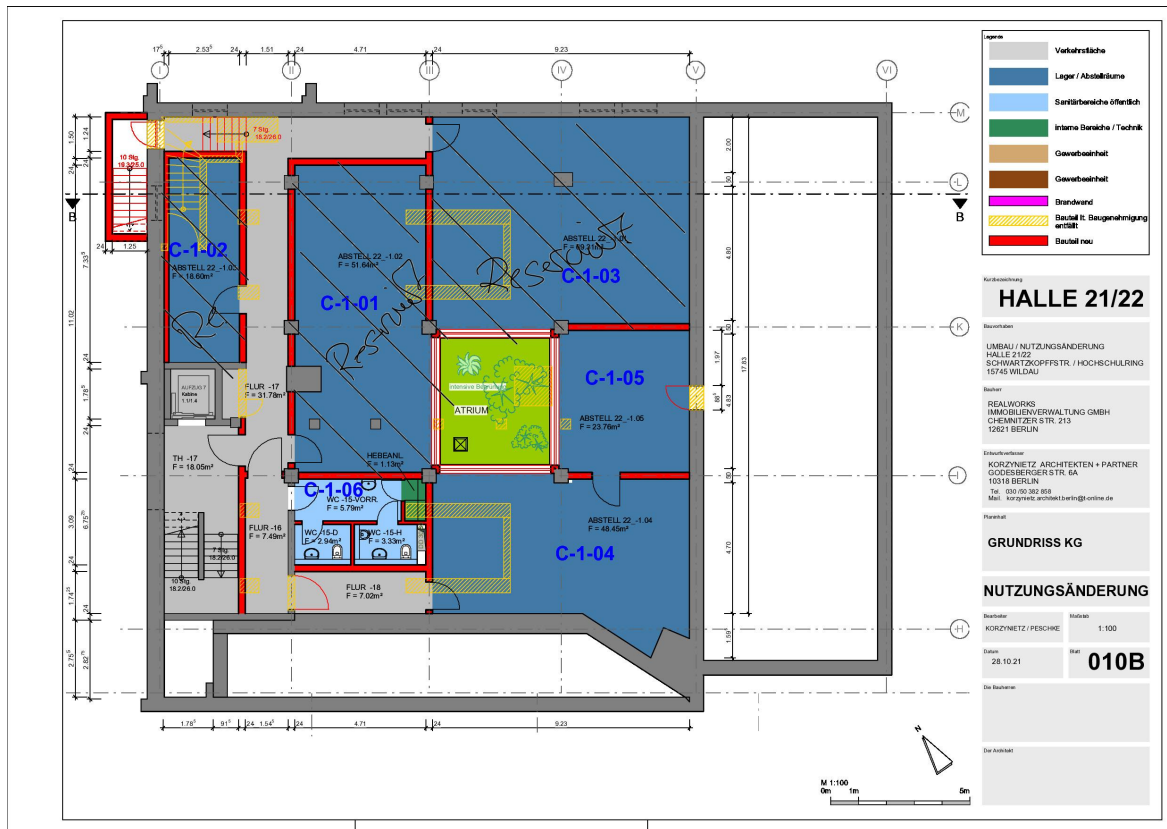


Raum B1-02

Exposé - Grundrisse



Exposé - Grundrisse



Exposé - Grundrisse



Exposé - Anhänge

1. Energieausweis

ENERGIEAUSWEIS für Nichtwohngebäude


gemäß den §§ 79 ff. Gebäudeenergiegesetz (GEG) vom ¹ 8. August 2020

Gültig bis: **24.05.2032**

Registriernummer: **BB-2022-004093845**

1

Gebäude

Hauptnutzung / Gebäudekategorie	Nichtwohngebäude		
Adresse	Schwarzkopfstraße/Hochschulring Halle 21/22 15745 Wildau		
Gebäudeteil ²	Gesamtes Gebäude		
Baujahr Gebäude ³	1922 (Sanierung 2021)		
Baujahr Wärmeerzeuger ^{3,4}	2021		
Nettogrundfläche ⁵	16.236,2 m ²		
Wesentliche Energieträger für Heizung ³	Erdgas E		
Wesentliche Energieträger für Warmwasser ³	Strom-Mix		
Erneuerbare Energien	Art:	Verwendung:	
Art der Lüftung ³	<input checked="" type="checkbox"/> Fensterlüftung	<input type="checkbox"/> Lüftungsanlage mit Wärmerückgewinnung	
	<input type="checkbox"/> Schachtlüftung	<input type="checkbox"/> Lüftungsanlage ohne Wärmerückgewinnung	
Art der Kühlung ³	<input type="checkbox"/> Passive Kühlung	<input checked="" type="checkbox"/> Kühlung aus Strom	
	<input type="checkbox"/> Gelieferte Kälte	<input type="checkbox"/> Kühlung aus Wärme	
Inspektionspflichtige Klimaanlage ⁶	Anzahl: 0	Nächstes Fälligkeitsdatum der Inspektion:	
Anlass der Ausstellung des Energieausweises	<input type="checkbox"/> Neubau	<input type="checkbox"/> Modernisierung	<input type="checkbox"/> Aushangpflicht
	<input type="checkbox"/> Vermietung / Verkauf	(Änderung / Erweiterung)	<input checked="" type="checkbox"/> Sonstiges (freiwillig)

Hinweise zu den Angaben über die energetische Qualität des Gebäudes

Die energetische Qualität eines Gebäudes kann durch die Berechnung des **Energiebedarfs** unter Annahme von standardisierten Randbedingungen oder durch die Auswertung des **Energieverbrauchs** ermittelt werden. **Als Bezugsfläche dient die Nettogrundfläche.** Teil des Energieausweises sind die Modernisierungsempfehlungen (Seite 4).

- Der Energieausweis wurde auf der Grundlage von Berechnungen des **Energiebedarfs** erstellt (Energiebedarfsausweis). Die Ergebnisse sind auf **Seite 2** dargestellt. Zusätzliche Informationen zum Verbrauch sind freiwillig. Diese Art der Ausstellung ist Pflicht bei Neubauten und bestimmten Modernisierungen nach § 80 Absatz 2 GEG. Die angegebenen Vergleichswerte sind die Anforderungen des GEG zum Zeitpunkt der Erstellung des Energieausweises (**Erläuterungen – siehe Seite 5**).
- Der Energieausweis wurde auf der Grundlage von Auswertungen des **Energieverbrauchs** erstellt. (Energieverbrauchsausweis). Die Ergebnisse sind auf **Seite 3** dargestellt. Die Vergleichswerte beruhen auf statistischen Auswertungen.
- Datenerhebung Bedarf/Verbrauch durch Eigentümer Aussteller
- Dem Energieausweis sind zusätzliche Informationen zur energetischen Qualität beigefügt (freiwillige Angabe).

Hinweise zur Verwendung des Energieausweises

Energieausweise dienen ausschließlich der Information. Die Angaben im Energieausweis beziehen sich auf das gesamte Gebäude oder den oben bezeichneten Gebäudeteil. Der Energieausweis ist lediglich dafür gedacht, einen überschlägigen Vergleich von Gebäuden zu ermöglichen.

Aussteller (mit Anschrift und Berufsbezeichnung)

Ingenieurbüro
Jens Pommerenke
Rotehahnstraße 19
21335 Lüneburg

E GURU
energieausweis



Unterschrift des Ausstellers

Ausstellungsdatum **25.05.2022**

¹ Datum des angewendeten GEG, gegebenenfalls des angewendeten Änderungsgesetzes zum GEG

² nur im Falle des § 79 Absatz 2 Satz 2 GEG

³ Mehrfachangaben möglich

⁴ bei Wärmenetzen Baujahr der Übergabestation

⁵ Nettogrundfläche ist im Sinne des GEG ausschließlich der beheizte / gekühlte Teil der Nettogrundfläche

⁶ Klimaanlage oder kombinierte Lüftungs- und Klimaanlage im Sinne des § 74 GEG

ENERGIEAUSWEIS für Nichtwohngebäude

gemäß den §§ 79 ff. Gebäudeenergiegesetz (GEG) vom ¹ 8. August 2020

Berechneter Energiebedarf des Gebäudes

Registriernummer:

BB-2022-004093845

2

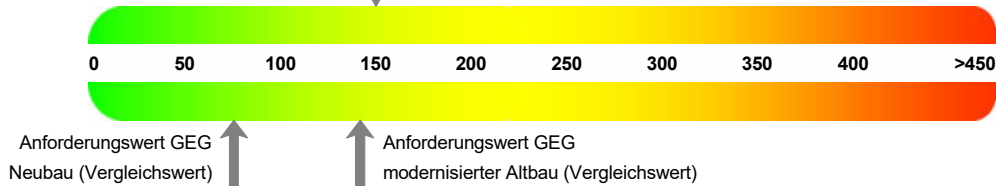
Primärenergiebedarf

"Gesamtenergieeffizienz"

Treibhausgasemissionen **35,0** kg CO₂-Äquivalent / (m²·a)

Primärenergiebedarf dieses Gebäudes

150,5 kWh/(m²·a)



Anforderungen gemäß GEG²

Primärenergiebedarf

Ist-Wert **150,5** kWh/(m²·a) Anforderungswert **142,2** kWh/(m²·a)

Mittlere Wärmedurchgangskoeffizienten eingehalten

Sommerlicher Wärmeschutz (bei Neubau) eingehalten

Für Energiebedarfsberechnungen verwendetes Verfahren

Verfahren nach § 21 GEG

Verfahren nach § 32 GEG ("Ein-Zonen-Modell")

Vereinfachungen nach § 50 Absatz 4 GEG

Vereinfachungen nach § 21 Absatz 2 Satz 2 GEG

Endenergiebedarf

Energieträger	Jährlicher Endenergiebedarf in kWh/(m ² ·a) für					Gebäude insgesamt
	Heizung	Warmwasser	Eingebaute Beleuchtung	Lüftung ³⁾	Kühlung einschl. Befeuchtung	
Erdgas E	115,1					115,1
Strom (Hilfsenergie)	0,5		6,8	0,2	0,0	7,4
Strom-Mix		4,2			1,6	5,8

Endenergiebedarf Wärme

[Pflichtangabe in Immobilienanzeigen]

120,9 kWh/(m²·a)

Endenergiebedarf Strom

[Pflichtangabe in Immobilienanzeigen]

7,4 kWh/(m²·a)

Angaben zur Nutzung erneuerbarer Energien⁴

Nutzung erneuerbarer Energien zur Deckung des Wärme- und Kälteenergiebedarfs auf Grund des § 10 Absatz 2 Nummer 3 GEG

Art:	Deckungsanteil:	Anteil der Pflichterfüllung:
	%	%
	%	%
Summe:	%	%

Maßnahmen zur Einsparung⁴

Die Anforderungen zur Nutzung erneuerbarer Energien zur Deckung des Wärme- und Kälteenergiebedarfs werden durch eine Maßnahme nach § 45 GEG oder als Kombination gemäß § 34 Absatz 2 GEG erfüllt.

Die Anforderungen nach § 45 GEG in Verbindung mit § 19 GEG sind eingehalten.

Maßnahme nach § 45 GEG in Kombination gemäß § 34 Absatz 2 GEG: Die Anforderungen nach § 19 GEG werden um % unterschritten. Anteil der Pflichterfüllung: %

Bei grundlegender Renovierung eines öffentlichen Gebäudes:⁵ Die Anforderungen des § 52 Absatz 1 GEG werden eingehalten.

Gebäudezonen

Nr.	Zone	Fläche [m ²]	Anteil [%]
1	Lager L	281,5	1,7
2	Nebenflächen n.b.	4,2	0,0
3	Verkehrsfläche	3.412,9	21,0
4	Großraumbüro	2.595,8	16,0
5	Nebenflächen ohne Aufenthaltsräume	122,9	0,8
6	Einzelbüro	921,8	5,7
7	WC und Sanitärräume in Nichtwohngeb...	161,3	1,0

weitere Einträge in Anlage

Erläuterungen zum Berechnungsverfahren

Das Gebäudeenergiegesetz lässt für die Berechnung des Energiebedarfs in vielen Fällen neben dem Berechnungsverfahren alternative Vereinfachungen zu, die im Einzelfall zu unterschiedlichen Ergebnissen führen können. Insbesondere wegen standardisierter Randbedingungen erlauben die angegebenen Werte keine Rückschlüsse auf den tatsächlichen Energieverbrauch. Die ausgewiesenen Bedarfswerte sind spezifische Werte nach dem GEG pro Quadratmeter beheizte/gekühlte Nettogrundfläche.

¹ siehe Fußnote 1 auf Seite 1 des Energieausweises

² nur bei Neubau und bei Modernisierung im Fall § 80 Absatz 2 GEG

³ nur Hilfsenergiebedarf

⁴ nur bei Neubau

⁵ nur bei grundlegender Renovierung eines öffentlichen Gebäudes nach § 52 Absatz 1 GEG

ENERGIEAUSWEIS für Nichtwohngebäude

gemäß den §§ 79 ff. Gebäudeenergiegesetz (GEG) vom ¹ 8. August 2020

Berechneter Energiebedarf des Gebäudes

Registriernummer:

BB-2022-004093845

2a

Gebäudezonen - Fortsetzung -

Nr.	Zone	Fläche [m²]	Anteil [%]
8	Nebenflächen L	16,5	0,1
9	Atelier/Ausstellung	1.172,5	7,2
10	Gewerbliche Halle, industrielle Halle (einfache Arbeit)	497,5	3,1
11	Großraumbüro 2 K	4.111,3	25,3
12	Verkehrsfläche H	2.942,3	18,1

ENERGIEAUSWEIS für Nichtwohngebäude

gemäß den §§ 79 ff. Gebäudeenergiegesetz (GEG) vom ¹ 8. August 2020

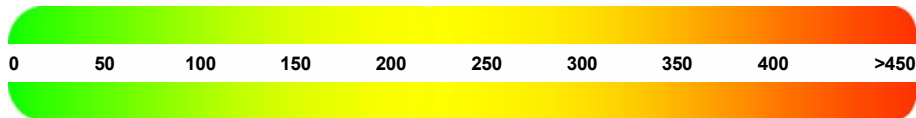
Erfasster Energieverbrauch des Gebäudes

Registriernummer:

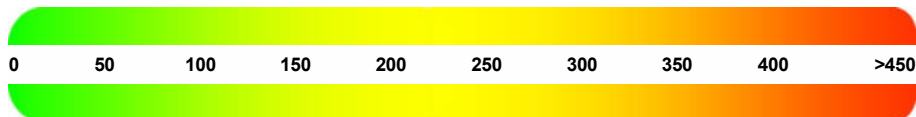
BB-2022-004093845

3

Endenergieverbrauch



- Warmwasser enthalten
- Kühlung enthalten



Der Wert enthält den Stromverbrauch für

- Zusatzheizung
- Warmwasser
- Lüftung
- eingebaute Beleuchtung
- Kühlung
- Sonstiges

Verbrauchserfassung

Zeitraum		Energieträger ³	Primär- energie- faktor	Energie- verbrauch Wärme [kWh]	Anteil Warmwasser [kWh]	Anteil Kälte [kWh]	Anteil Heizung [kWh]	Klima- faktor	Energie- verbrauch Strom [kWh]
von	bis								

weitere Einträge in Anlage

Primärenergieverbrauch dieses Gebäudes

Treibhausgasemissionen dieses Gebäudes (in CO₂-Äquivalenten)

Gebäudenutzung

Gebäudekategorie/ Nutzung	Flächen- anteil [%]	Vergleichswerte ²	
		Wärme	Strom

Erläuterungen zum Verfahren

Das Verfahren zur Ermittlung von Energieverbrauchskennwerten ist durch das GEG vorgegeben. Die Werte sind spezifische Werte pro Quadratmeter beheizte/gekühlte Nettogrundfläche. Der tatsächliche Energieverbrauch eines Gebäudes weicht insbesondere wegen des Witterungseinflusses und sich ändernden Nutzerverhaltens von den angegebenen Kennwerten ab.

¹ siehe Fußnote 1 auf Seite 1 des Energieausweises

² Gemeinsam vom Bundesministerium für Wirtschaft und Energie und vom Bundesministerium des Inneren, für Bau und Heimat bekanntgemacht im Bundesanzeiger (§ 85 Absatz 3 Nummer 6 GEG); veröffentlicht auch unter www.bbsr-energieeinsparung.de

³ gegebenenfalls auch Leerzuschläge in kWh

ENERGIEAUSWEIS für Nichtwohngebäude

gemäß den §§ 79 ff. Gebäudeenergiegesetz (GEG) vom ¹ 8. August 2020

Empfehlungen des Ausstellers

Registriernummer:

BB-2022-004093845

4

Empfehlungen zur kostengünstigen Modernisierung

Maßnahmen zur kostengünstigen Verbesserung der Energieeffizienz sind möglich nicht möglich

Empfohlene Modernisierungsmaßnahmen

Nr.	Bau- oder Anlagenteile	Maßnahmenbeschreibung in einzelnen Schritten	empfohlen		(freiwillige Angaben)	
			in Zusammenhang mit größerer Modernisierung	als Einzelmaßnahme	geschätzte Amortisationszeit	geschätzte Kosten pro eingesparte Kilowattstunde Endenergie
1	Allgemein	Das denkmalgeschützte Gebäude ist 2021 umfassend energetisch saniert worden. Für weiterführende energetische Sanierungsmaßnahmen könnte eine Energieberatung sinnvoll sein.	<input type="checkbox"/>	<input checked="" type="checkbox"/>		

weitere Einträge im Anhang

Hinweis: Modernisierungsempfehlungen für das Gebäude dienen lediglich der Information. Sie sind kurz gefasste Hinweise und kein Ersatz für eine Energieberatung.

Genauere Angaben zu den Empfehlungen sind erhältlich bei/unter:

www.bbsr-energieeinsparung.de

Ergänzende Erläuterungen zu den Angaben im Energieausweis (Angaben freiwillig)

¹ siehe Fußnote 1 auf Seite 1 des Energieausweises

ENERGIEAUSWEIS für Nichtwohngebäude

gemäß den §§ 79 ff. Gebäudeenergiegesetz (GEG) vom ¹ 8. August 2020

Erläuterungen

5

Angabe Gebäudeteil – Seite 1

Bei Nichtwohngebäuden, die zu einem nicht unerheblichen Anteil zu Wohnzwecken genutzt werden, ist die Ausstellung des Energieausweises gemäß § 79 Absatz 2 Satz 2 GEG auf den Gebäudeteil zu beschränken, der getrennt als Nichtwohngebäude zu behandeln ist (siehe im Einzelnen § 106 GEG). Dies wird im Energieausweis durch die Angabe „Gebäudeteil“ deutlich gemacht.

Erneuerbare Energien – Seite 1

Hier wird darüber informiert, wofür und in welcher Art erneuerbare Energien genutzt werden. Bei Neubauten und ggf. bei grundlegender Renovierung eines öffentlichen Gebäudes enthält Seite 2 (Angaben zur Nutzung erneuerbarer Energien) dazu weitere Angaben.

Energiebedarf – Seite 2

Der Energiebedarf wird hier durch den Jahres-Primärenergiebedarf und den Endenergiebedarf für die Anteile Heizung, Warmwasser, eingebaute Beleuchtung, Lüftung und Kühlung dargestellt. Diese Angaben werden rechnerisch ermittelt. Die angegebenen Werte werden auf der Grundlage der Baunterlagen bzw. gebäudebezogener Daten und unter Annahme von standardisierten Randbedingungen (z.B. standardisierte Klimadaten, definiertes Nutzerverhalten, standardisierte Innentemperatur und innere Wärmegewinne) berechnet. So lässt sich die energetische Qualität des Gebäudes unabhängig vom Nutzerverhalten und von der Wetterlage beurteilen. Insbesondere wegen der standardisierten Randbedingungen erlauben die angegebenen Werte keine Rückschlüsse auf den tatsächlichen Energieverbrauch.

Primärenergiebedarf – Seite 2

Der Primärenergiebedarf bildet die Energieeffizienz des Gebäudes ab. Er berücksichtigt neben der Endenergie mithilfe von Primärenergiefaktoren auch die sogenannte „Vorkette“ (Erkundung, Gewinnung, Verteilung, Umwandlung) der jeweils eingesetzten Energieträger (z.B. Heizöl, Gas, Strom, erneuerbare Energien etc.). Ein kleiner Wert signalisiert einen geringen Bedarf und damit eine hohe Energieeffizienz sowie eine die Ressourcen und die Umwelt schonende Energienutzung. Die angegebenen Vergleichswerte geben für das Gebäude die Anforderungen des GEG an, das zum Zeitpunkt der Ausstellung des Energieausweises galt. Sie sind im Fall eines Neubaus oder einer Modernisierung des Gebäudes, die nach den Vorgaben des § 50 Absatz 1 Nummer 2 GEG durchgeführt wird, einzuhalten. Bei Bestandsgebäuden dienen sie zur Orientierung hinsichtlich der energetischen Qualität des Gebäudes.

Der Endwert der Skala zum Primärenergiebedarf beträgt, auf die Zehnerstelle gerundet, das Dreifache des Vergleichswerts „Anforderungswert GEG modernisierter Altbau“ (Anforderung gemäß § 50 Absatz 1 Nummer 2 Buchstabe a GEG).

Wärmeschutz – Seite 2

Das GEG stellt bei Neubauten und bestimmten baulichen Änderungen auch Anforderungen an die energetische Qualität aller wärmeübertragenden Umfassungsflächen (Außenwände, Decken, Fenster etc.) sowie bei Neubauten an den sommerlichen Wärmeschutz (Schutz vor Überhitzen) eines Gebäudes.

Endenergiebedarf – Seite 2

Der Endenergiebedarf gibt die nach technischen Regeln berechnete, jährlich benötigte Energiemenge für Heizung, Warmwasser, eingebaute Beleuchtung, Lüftung und Kühlung an. Er wird unter Standardklima- und Standardnutzungsbedingungen errechnet und ist ein Indikator für die Energieeffizienz eines Gebäudes und seiner Anlagentechnik. Der Endenergiebedarf ist die Energiemenge, die dem Gebäude unter der Annahme von standardisierten Bedingungen und unter Berücksichtigung der Energieverluste zugeführt werden muss, damit die standardisierte Innentemperatur, der Warmwasserbedarf, die notwendige Lüftung und eingebaute Beleuchtung sichergestellt werden können. Ein kleiner Wert signalisiert einen geringen Bedarf und damit eine hohe Energieeffizienz.

Angaben zur Nutzung erneuerbarer Energien – Seite 2

Nach dem GEG müssen Neubauten in bestimmtem Umfang erneuerbare Energien zur Deckung des Wärme- und Kälteenergiebedarfs nutzen. In dem Feld „Angaben zur Nutzung erneuerbarer Energien“ sind die Art der eingesetzten erneuerbaren Energien, der prozentuale Deckungsanteil am Wärme- und Kälteenergiebedarf und der prozentuale Anteil der Pflichterfüllung abzulesen. Das Feld „Maßnahmen zur Einsparung“ wird ausgefüllt, wenn die Anforderungen des GEG teilweise oder vollständig durch Unterschreitung der Anforderungen an den baulichen Wärmeschutz gemäß § 45 GEG erfüllt werden.

Endenergieverbrauch – Seite 3

Die Angaben zum Endenergieverbrauch von Wärme und Strom werden für das Gebäude auf der Basis der Abrechnungen von Heizkosten bzw. der Abrechnungen von Energielieferanten ermittelt. Dabei werden die Energieverbrauchsdaten des gesamten Gebäudes und nicht der einzelnen Nuteinheiten zugrunde gelegt. Die so ermittelten Werte sind spezifische Werte pro Quadratmeter Nettogrundfläche nach dem GEG. Der erfasste Energieverbrauch für die Heizung wird anhand der konkreten örtlichen Wetterdaten und mithilfe von Klimafaktoren auf einen deutschlandweiten Mittelwert umgerechnet. Die Angaben zum Endenergieverbrauch geben Hinweise auf die energetische Qualität des Gebäudes. Ein kleiner Wert signalisiert einen geringen Verbrauch. Ein Rückschluss auf den künftig zu erwartenden Verbrauch ist jedoch nicht möglich. Der tatsächliche Verbrauch einer Nutzungseinheit oder eines Gebäudes weicht insbesondere wegen des Witterungseinflusses und sich ändernden Nutzerverhaltens oder sich ändernder Nutzungen vom angegebenen Endenergieverbrauch ab.

Im Fall längerer Leerstände wird hierfür einpauschaler Zuschlag rechnerisch bestimmt und in die Verbrauchserfassung einbezogen. Ob und inwieweit derartige Pauschalen in die Erfassung eingegangen sind, ist der Tabelle „Verbrauchserfassung“ zu entnehmen.

Die Vergleichswerte ergeben sich durch die Beurteilung gleichartiger Gebäude. Kleinere Verbrauchswerte als der Vergleichswert signalisieren eine gute energetische Qualität im Vergleich zum Gebäudebestand dieses Gebäudetyps. Die Endwerte der beiden Skalen zum Endenergieverbrauch betragen, auf die Zehnerstelle gerundet, das Doppelte des jeweiligen Vergleichswerts.

Primärenergieverbrauch – Seite 3

Der Primärenergieverbrauch geht aus dem für das Gebäude insgesamt ermittelten Endenergieverbrauch für Wärme und Strom hervor. Wie der Primärenergiebedarf wird er mithilfe von Umrechnungsfaktoren ermittelt, die die Vorkette der jeweils eingesetzten Energieträger berücksichtigen.

Treibhausgasemissionen – Seite 2 und 3

Die mit dem Primärenergiebedarf oder dem Primärenergieverbrauch verbundenen Treibhausgasemissionen des Gebäudes werden als äquivalente Kohlendioxidemissionen ausgewiesen.

Pflichtangaben für Immobilienanzeigen – Seite 2 und 3

Nach dem GEG besteht die Pflicht, in Immobilienanzeigen die in § 87 Absatz 1 und 2 GEG genannten Angaben zu machen. Die dafür erforderlichen Angaben sind dem Energieausweis zu entnehmen, je nach Ausweisart der Seite 2 oder 3.

¹ siehe Fußnote 1 auf Seite 1 des Energieausweises