

Exposé

Terrassenwohnung in Stuttgart

Helle komfortable großzügige 3,5zimmer Wohnung mit großer Terrasse



Objekt-Nr. **OM-239724**

Terrassenwohnung

Verkauf: **510.000 €**

Ansprechpartner:
Koslowski

70619 Stuttgart
Baden-Württemberg
Deutschland

Baujahr	1972	Übernahme	ab Datum
Etagen	8	Übernahmedatum	01.12.2024
Zimmer	3,50	Zustand	modernisiert
Wohnfläche	108,00 m ²	Schlafzimmer	1
Nutzfläche	10,50 m ²	Badezimmer	1
Energieträger	Fernwärme	Etage	2. OG
Preis Garage/Stellpl.	15.000 €	Garagen	1
Hausgeld mtl.	438 €	Heizung	Zentralheizung

Exposé - Beschreibung

Objektbeschreibung

68 m² Terrasse und 92 m² behagliche Wohnfläche - hier gibt es auf jeden Fall viel Platz.

Die Wohnung liegt im zweiten OG nach Süd Süd West ausgerichtet.

Die Küche ist komplett ausgestattet.

Das großzügige und helle Wohnesszimmer (34 m²) liegt an der Fensterfront zur Terrasse hin die man durch eine breite Scheibetür betritt. Der Essbereich kann bei Bedarf kann mit einer FaltschiebeWand abgetrennt werden.

Das Kinderzimmer bietet gute 14 m² Platz.

Vom nach Osten gelegenen Schlafzimmer gelangt man über eine Schiebetür auf den Umlaufbalkon und die Terrasse.

Auf der weiten Terrassenfläche kann sich im Sommer das Leben draußen abspielen. Die gesamte Fläche kann mit einer elektrisch betriebenen Markise über die ganze Breite (über 8m) beschattet werden.

Alle Fenster sind mit elektrischen Rolläden ausgestattet.

So großzügig wie die Wohnung sind auch die Abstellmöglichkeiten. Zur Wohnung gehört auf der Etage ein außerhalb der Wohnung liegender Abstellraum. Dort ist ein Weintemperierschrank von Lieberr aufgestellt. Im Keller gibt es einen weiteren 9 m² großen und trockenen Abstellraum.

Zur Wohnanlage gehören ein großer Fahrradabstellraum. Ebenso gibt es eine Waschküche mit Waschmaschinen und Trocknern zum mieten.

Das Auto findet Platz in einer uneinseh- und abschließbaren Garagenbox in der Tiefgarage zwischen den Häusern.

Die Wohnung kann mit einem Aufzug oder über das Treppenhaus erreicht werden.

Ausstattung

2017 wurde die Wohnung umfangreich modernisiert, das Bad und WC kernsaniert, die Holzrahmenfenster mit Isolierglas versehen, neue Heizkörper eingebaut und manche Kleinigkeit erledigt.

Fußboden:

Laminat, Fliesen, Vinyl / PVC

Weitere Ausstattung:

Terrasse, Keller, Fahrstuhl, Vollbad, Einbauküche

Sonstiges

Zur Wohnungsanlage gehört ein Blockheizkraftwerk, das Strom und Heizungswärme erzeugt. 2017 wurde die gesamte Technik erneuert. Das Blockheizkraftwerk wird im Mixbetrieb gefahren, das bedeutet es kann je nach Bedarf oder Notwendigkeit mit Öl, Gas oder Holzschnitzel betrieben werden. Nebenbei wird eigener Strom erzeugt, der über die Süwag bezogen werden kann. Die Heizungswärme kommt über Fernwärmeleitungen ins Haus.

Ein in der Anlage wohnender Hausmeister kümmert sich um Technik und Winterdienst. Der Reinigungsdienst hält die Anlage innen wie außen sauber.

Die Wohnung ist in einer 1972 erbauten Terrassenwohnanlage, die 2011 als Kulturdenkmal unter Denkmalschutz gestellt worden ist.

Lage

Heumaden ist einer der bevorzugten Vororte von Stuttgart, abseits jeglicher industrieller Ansiedlung. Die Lage auf der Filderebene oberhalb der Stadt und des Neckartals haben den

Vorteil von frischer Luft. Autobahn und Flughafen sind in 15 bis 20 Minuten zu erreichen, ebenso kann man mit der Stadtbahn (ca 5 Min Fußweg) in 20 Minuten in die Stadtmitte gelangen. In unmittelbarer Nähe liegt eine Bushaltestelle mit direkter Verbindung ins Neckartal oder zum Flughafen.

In Heumaden gibt es fußläufig alle notwendigen Dienstleister und Einkaufsmöglichkeiten. Größere Einkaufszentren sind in den Nachbarorten zu finden.

Nicht weit weg liegt eine Kita nebst Grundschule. Im Nachbarort Sillenbuch gibt es alle weiterführenden Schulen. Die Universitäten Hohenheim und Stuttgart sind auch mit dem Nahverkehr gut erreichbar.

Infrastruktur:

Apotheke, Lebensmittel-Discount, Allgemeinmediziner, Kindergarten, Grundschule, Hauptschule, Realschule, Gymnasium, Gesamtschule, Öffentliche Verkehrsmittel

Exposé - Energieausweis

Energieausweistyp	Verbrauchsausweis
Erstellungsdatum	ab 1. Mai 2014
Endenergieverbrauch	143,00 kWh/(m ² a)
Energieeffizienzklasse	E

Exposé - Galerie



Esszimmer

Exposé - Galerie



Blick ins Wohnzimmer

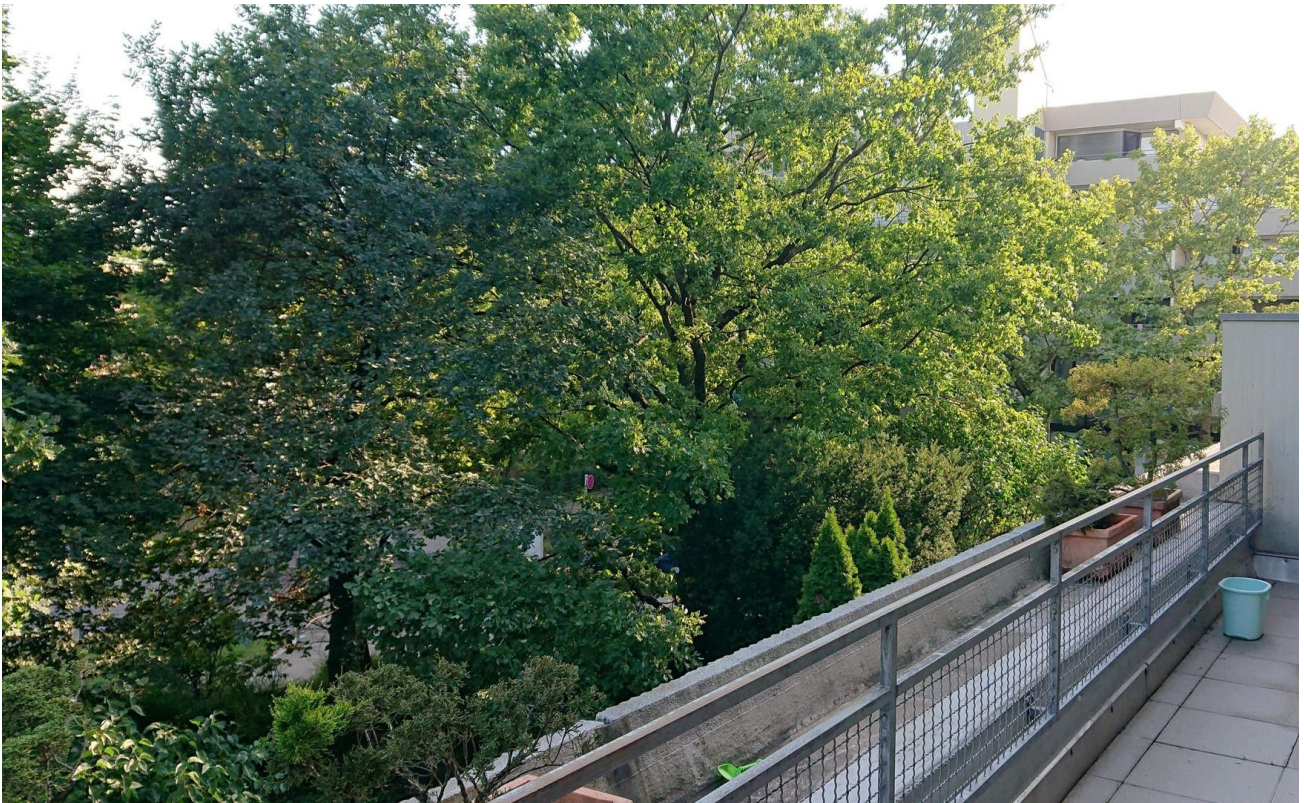


Wohnzimmer

Exposé - Galerie



Terrasse im Sommer



Terrasse im Sommer

Exposé - Galerie



draußen viel Platz

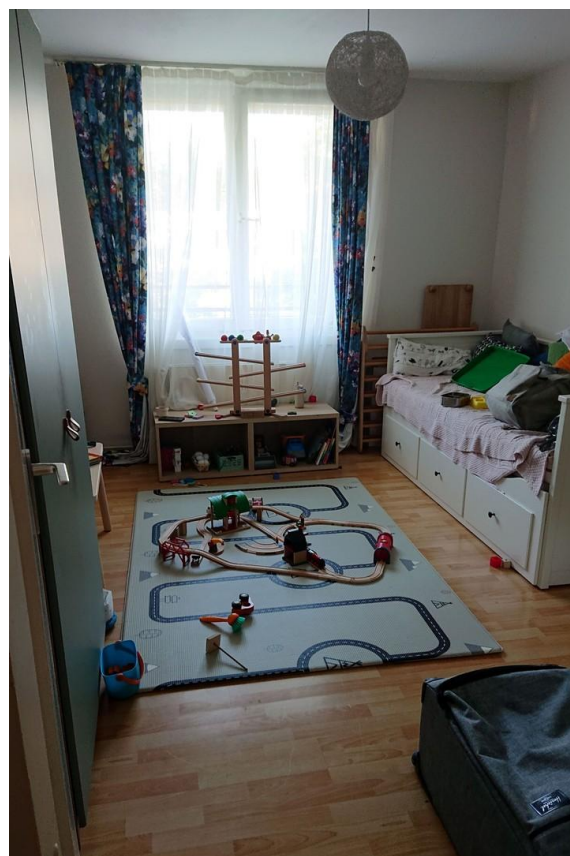


Schlafzimmer

Exposé - Galerie



Schlafzimmer



als Kinderzimmer genutzt

Exposé - Galerie



Kizi / Büro unmöbliert



Kizi / Büro unmöbliert

Exposé - Galerie



Küchen Durchreiche



Küche

Exposé - Galerie



Küche



Küche

Exposé - Galerie



Toilette



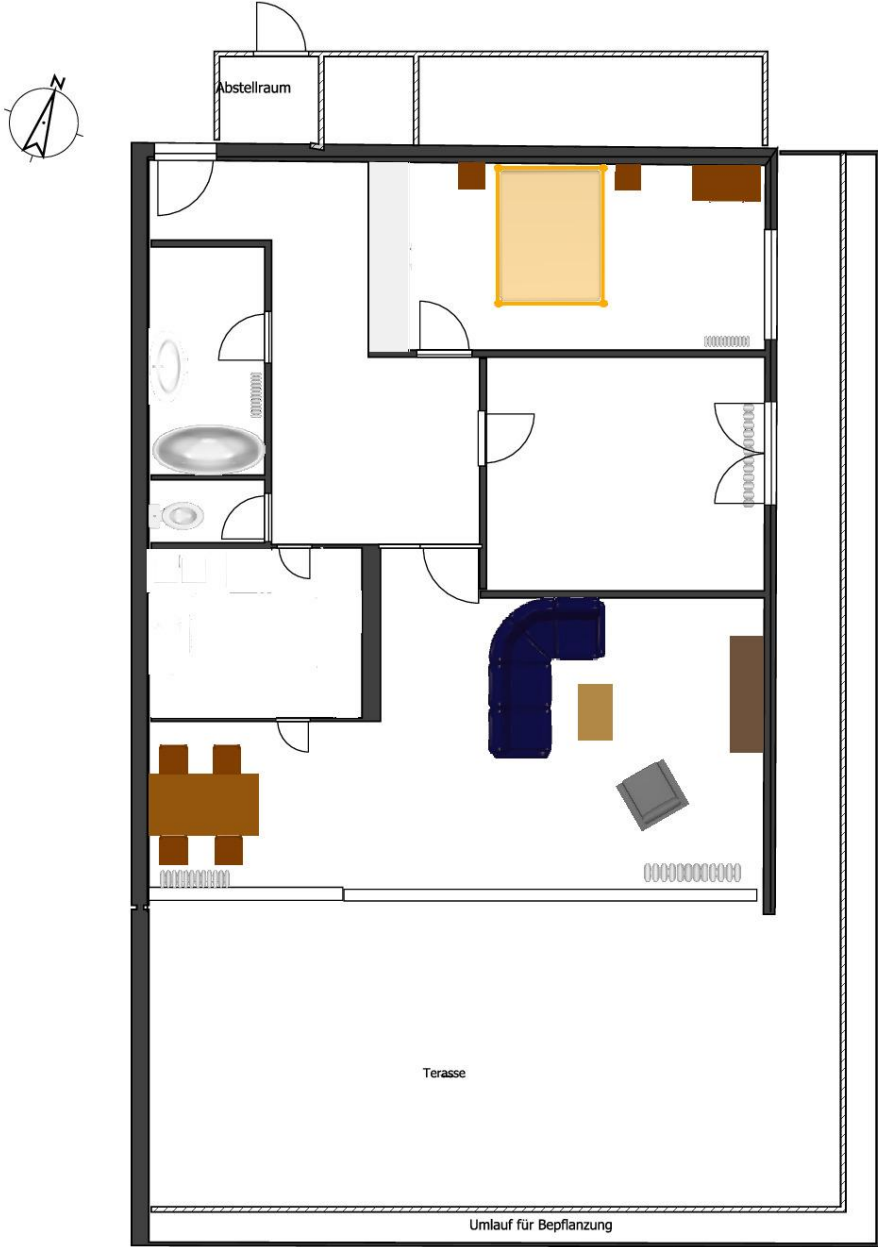
Badezimmer

Exposé - Galerie



Badezimmer

Exposé - Grundrisse



Exposé - Anhänge

1.

Dieser Energieausweis wurde erstellt für das Gebäude

Bockelstr. 92 D
70619 Stuttgart-Heumaden

Dieser Ausweis ist gültig bis zum **16.02.2028**

Registriernummer: **BW-2018-001699722**

Gebäude	
Gebäudetyp	Mehrfamilienhaus
Gebäudeteil	
Baujahr Gebäude / Wärmeerzeuger ¹	1971 / 1971
Anzahl Wohnungen	36
Gebäudenutzfläche (A _N)	4009,44 m ² <input checked="" type="checkbox"/> nach § 19 EnEV aus der Wohnfläche ermittelt
Wesentliche Energieträger für Heizung und Warmwasser	Fernwärme
Erneuerbare Energien	Art:Keine Verwendung:Keine
Art der Lüftung/Kühlung	Frei (natürliche) Lüftung (wie Fensterlüftung)
Anlass der Ausstellung	Sonstiges

¹bei Wärmenetzen Baujahr der Übergabestation

Hinweise zu den Angaben über die energetische Qualität des Gebäudes

Die energetische Qualität eines Gebäudes kann durch die Berechnung des Energiebedarfs unter Annahme von standardisierten Randbedingungen oder durch die Auswertung des Energieverbrauchs ermittelt werden. Als Bezugsfläche dient die energetische Gebäudenutzfläche nach der EnEV, die sich in der Regel von den allgemeinen Wohnflächenangaben unterscheidet. Die angegebenen Vergleichswerte sollen überschlägige Vergleiche ermöglichen (Erläuterungen siehe Seite 5). Teil des Energieausweises sind die Modernisierungsempfehlungen (Seite 4).

- Der Energieausweis wurde auf der Grundlage von Berechnungen des Energiebedarfs erstellt (Energiebedarfsausweis). Die Ergebnisse sind auf Seite 2 dargestellt. Zusätzliche Informationen zum Verbrauch sind freiwillig.
- Der Energieausweis wurde auf der Grundlage von Auswertungen des Energieverbrauchs erstellt (Energieverbrauchsausweis). Die Ergebnisse sind auf Seite 3 dargestellt.

Datenerhebung Bedarf/Verbrauch durch Eigentümer Aussteller

- Dem Energieausweis sind zusätzliche Informationen zur energetischen Qualität beigelegt (freiwillige Angabe).

Hinweise zur Verwendung des Energieausweises

Der Energieausweis dient lediglich der Information. Die Angaben im Energieausweis beziehen sich auf das gesamte Wohngebäude oder den oben bezeichneten Gebäudeteil. Der Energieausweis ist lediglich dafür gedacht, einen überschlägigen Vergleich von Gebäuden zu ermöglichen.

Aussteller

Minol Messtechnik

W. Lehmann GmbH & Co. KG

Nikolaus-Otto-Straße 25

70771 Leinfelden-Echterdingen

16.02.2018

Datum



Oliver Korn, Dipl.-Ing. der Versorgungstechnik (FH)

Unterschrift des Ausstellers

Berechneter Energiebedarf des Gebäudes

Energiebedarf

Registriernummer:

CO ₂ -Emissionen ¹ kg/(m ² ·a)									
A+	A	B	C	D	E	F	G	H	
0	25	50	75	100	125	150	175	200	>250
<p>Für Energiebedarfsberechnungen verwendetes Verfahren</p> <input type="checkbox"/> Verfahren nach DIN V 4108-6 und DIN V 4701-10 <input type="checkbox"/> Verfahren nach DIN V 18599 <input type="checkbox"/> Berechnung nach § 3 Absatz 5 EnEV <input type="checkbox"/> Vereinfachungen nach § 9 Abs. 2 EnEV									
Sommerlicher Wärmeschutz (bei Neubau) <input type="checkbox"/> eingehalten									
Endenergiebedarf dieses Gebäudes (Pflichtangabe in Immobilienanzeigen)								kWh/(m ² ·a)	

Anforderungen gemäß EnEV²

Primärenergiebedarf		Energetische Qualität der Gebäudehülle	
Gebäude Ist-Wert		Gebäude Ist-Wert H _T '	
EnEV-Anforderungswert		EnEV-Anforderungswert H _T '	

Angaben zum EEWärmeG³

Nutzung erneuerbarer Energie zur Deckung des Wärme- und Kältebedarfs auf Grund des Erneuerbare-Energie-Gesetzes (EEWärmeG)

Art: Deckung: %
 Deckung: %
 Deckung: %

Vergleichswerte Energie⁵

A+	A	B	C	D	E	F	G	H	
0	25	50	75	100	125	150	200	225	>250
Effizienzhaus 40	MFH Neubau	EFH Neubau	EFH energetisch gut modernisiert	Wohngebäudebestand	MFH energetisch nicht wesentlich modernisiert	EFH energetisch nicht wesentlich modernisiert			

Ersatzmaßnahmen⁴

Die Anforderungen des EEWärmeG werden durch die Ersatzmaßnahmen nach § 7 Absatz 1 Nummer 2 EEWärmeG erfüllt.

Die nach § 7 Absatz 1 Nummer 2 EEWärmeG verschärften Anforderungswerte der EnEV sind eingehalten.

Die in Verbindung mit § 8 EEWärmeG um % verschärften Anforderungswerte der EnEV sind eingehalten.

Verschärfter Anforderungswert Primärenergiebedarf: kWh/(m²·a)

Verschärfter Anforderungswert für die energetische Qualität der Gebäudehülle H_T': W/(m²·K)

Erläuterungen zum Berechnungsverfahren

Die Energieeinsparverordnung lässt für die Berechnung des Energiebedarfs unterschiedliche Verfahren zu, die im Einzelfall zu unterschiedlichen Ergebnissen führen können. Insbesondere wegen standardisierter Randbedingungen erlauben die angegebenen Werte keine Rückschlüsse auf den tatsächlichen Energieverbrauch. Die ausgewiesenen Bedardswerte der Skala sind spezifische Werte nach der ENEC pro Quadratmeter Gebäudenutzfläche (A_N), die im Allgemeinen größer ist als die Wohnfläche des Gebäudes.

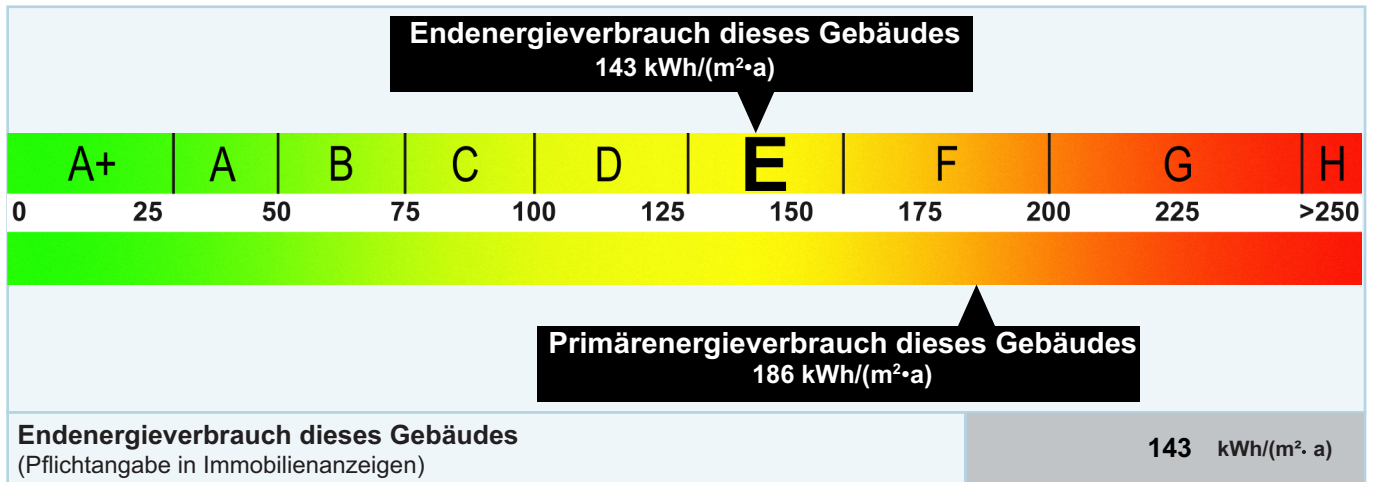
Entfällt bei verbrauchsbasierter Energieausweis

1) freiwillige Angabe 2) nur bei Neubau sowie bei Modernisierung im Falle des § 16 Abs. 1 Satz 3 EnEV 3) nur bei Neubau 4) nur bei Neubau im Falle der Anwendung von § 7 Absatz 1 Nr. 2 Erneuerbare-Energie-WärmeG 5) EFH: Einfamilienhäuser, MFH: Mehrfamilienhäuser

Erfasster Energieverbrauch des Gebäudes

Energieverbrauchskennwert des Gebäudes

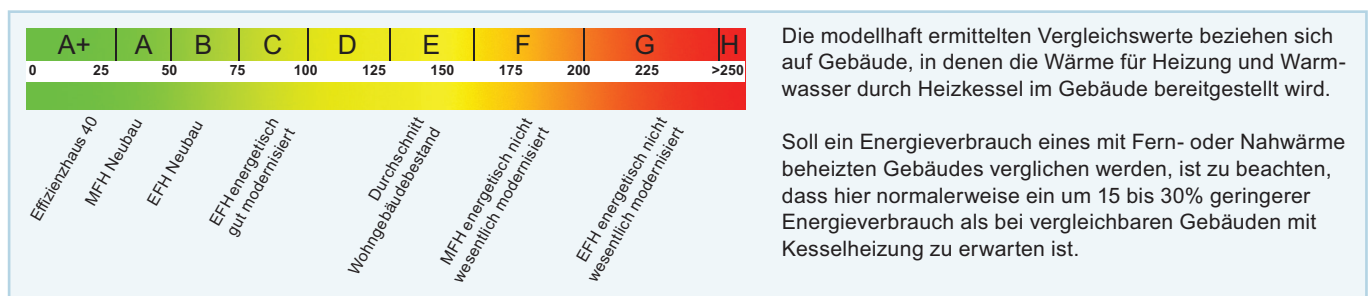
Registriernummer: **BW-2018-001699722**



Verbrauchserfassung - Heizung und Warmwasser

Abrechnungszeitraum		Energieträger	Primär-energie-faktor	Energiever-brauch (kWh)	Anteil Warmwasser (kWh)	Anteil Heizung (kWh)	Klima-faktor
von	bis						
01.01.14	31.12.14	Fernwärme MWh	1,3	535048	80189	454859	1,12
01.01.15	31.12.15	Fernwärme MWh	1,3	559878	80189	479689	1,04
01.01.16	31.12.16	Fernwärme MWh	1,3	548104	80408	467696	1,01
01.01.14	31.12.16	Leerstandszuschlag	1,3	0	0	0	0
01.01.14	31.12.16	Warmwasserpauschale	1,3	0	0	0	0
01.01.14	31.12.16	Kühlpauschale	1,8	0	0	0	0

Vergleichswerte Endenergie¹



Erläuterungen zum Verfahren

Das Verfahren zur Ermittlung des Energieverbrauchs ist durch die Energieeinsparverordnung vorgegeben. Die Werte der Skala sind spezifische Werte pro Quadratmeter Gebäudenutzfläche ($A_{N,N}$) nach der Energieeinsparverordnung, die im Allgemeinen größer ist als die Wohnfläche des Gebäudes. Der tatsächliche Energieverbrauch einer Wohnung oder eines Gebäudes weicht insbesondere wegen des Witterungseinflusses und sich ändernden Nutzerverhaltens vom angegebenen Energieverbrauch ab.

Empfehlungen des Ausstellers

Empfehlungen zur kostengünstigen Modernisierung **Registriernummer: BW-2018-001699722**

Maßnahmen zur kostengünstigen Verbesserung der Energieeffizienz sind möglich nicht möglich

Empfohlene Modernisierungsmaßnahmen						
Nr.	Bau- oder Anlagenteile	Maßnahmenbeschreibung in einzelnen Schritten	empfohlen		(freiwillige Angaben)	
			in Zusammenhang mit größerer Modernisierung	als Einzelmaßnahme	geschätzte Amortisationszeit	geschätzte Kosten pro eingesparte Kilowattstunde Endenergie
1	Heizanlage		<input type="checkbox"/>	<input type="checkbox"/>		
2	Dach	Prüfen Sie, ob eine Dämmung des Dachs Potenziale zur Energieeinsparung schafft.	<input checked="" type="checkbox"/>	<input type="checkbox"/>		
3	Außenwände	Prüfen Sie, ob eine zusätzliche Dämmung der Fassaden Energieverluste vermindert.	<input checked="" type="checkbox"/>	<input type="checkbox"/>		
4	Fenster	Prüfen Sie, ob die energetische Qualität der Fenster des Gebäudes ausreichend ist.	<input checked="" type="checkbox"/>	<input type="checkbox"/>		
5	Unterer Gebäudeabschluss	Prüfen Sie, ob eine Dämmung des unteren Gebäudeabschlusses sinnvoll ist.	<input checked="" type="checkbox"/>	<input type="checkbox"/>		
<input type="checkbox"/> Weitere Empfehlungen auf gesondertem Blatt						
Genauere Angaben zu den Empfehlungen sind erhältlich bei /unter:			http://www.bbsr-energieeinsparung.de			

Hinweis: Modernisierungsempfehlungen für das Gebäude dienen lediglich der Information. Sie sind nur kurz gefasste Hinweise und kein Ersatz für eine Energieberatung.

Ergänzende Erläuterungen zu den Angaben im Energieausweis (Angaben freiwillig)

Die Berechnung der Kennwerte und insbesondere die Empfehlung von Modernisierungsmaßnahmen in diesem Energieausweis erfolgt ohne Durchführung eines Vororttermins durch den Aussteller und ausschließlich aufgrund der vom Kunden zur Verfügung gestellten Angaben zum Objekt und zum Energieverbrauch. Daten zum Energiebedarf und der Gebäudesubstanz liegen dem Aussteller nicht vor und wurden nicht geprüft. Für die Feststellung von Umfang und Wirtschaftlichkeit konkreter Modernisierungsmaßnahmen empfehlen wir einen Vororttermin mit einem ortsansässigen Energieberater.

Erläuterungen

Angabe Gebäudeteil – Seite 1 Bei Wohngebäuden, die zu einem nicht unerheblichen Anteil zu anderen als Wohnzwecken genutzt werden, ist die Ausstellung des Energieausweises gemäß dem Muster nach Anlage 6 auf den Gebäudeteil zu beschränken, der getrennt als Wohngebäude zu behandeln ist (siehe im Einzelnen §22 EnEV). Dies wird im Energieausweis durch die Angabe „Gebäudeteil“ deutlich gemacht.

Erneuerbare Energien – Seite 1 Hier wird darüber informiert, wofür und in welcher Art erneuerbare Energien genutzt werden. Bei Neubauten enthält Seite 2 (Angaben zum EEWärmeG) dazu weitere Angaben.

Energiebedarf – Seite 2 Der Energiebedarf wird hier durch den Jahres-Primärenergiebedarf und den Endenergiebedarf dargestellt. Diese Angaben werden rechnerisch ermittelt. Die angegebenen Werte werden auf der Grundlage der Bauunterlagen bzw. gebäudebezogener Daten und unter Annahme von standardisierten Randbedingungen (z.B. standardisierte Klimadaten, definiertes Nutzerverhalten, standardisierte Innentemperatur und innere Wärmegewinne usw.) berechnet. So lässt sich die energetische Qualität des Gebäudes unabhängig vom Nutzerverhalten und von der Wetterlage beurteilen. Insbesondere wegen der standardisierten Randbedingungen erlauben die angegebenen Werte keine Rückschlüsse auf den tatsächlichen Energieverbrauch.

Primärenergiebedarf – Seite 2 Der Primärenergiebedarf bildet die Energieeffizienz des Gebäudes ab. Er berücksichtigt neben der Endenergie auch die sogenannte „Vorkette“ (Erkundung, Gewinnung, Verteilung, Umwandlung) der jeweils eingesetzten Energieträger (z.B. Heizöl, Gas, Strom, erneuerbare Energien etc.). Ein kleiner Wert signalisiert einen geringen Bedarf und damit eine hohe Energieeffizienz sowie eine die Ressourcen und die Umwelt schonende Energienutzung. Zusätzlich können die mit dem Energiebedarf verbundenen CO₂-Emissionen des Gebäudes freiwillig angegeben werden.

Energetische Qualität der Gebäudehülle – Seite 2 Angegeben ist der spezifische, auf die wärmeübertragende Umfassungsfläche bezogene Transmissionswärmeverlust (Formelzeichen in der EnEV: H_T). Er beschreibt die durchschnittliche energetische Qualität aller wärmeübertragenden Umfassungsflächen (Außenwände, Decken, Fenster etc.) eines Gebäudes. Ein kleiner Wert signalisiert einen guten baulichen Wärmeschutz. Außerdem stellt die EnEV Anforderungen an den sommerlichen Wärmeschutz (Schutz vor Überhitzung) eines Gebäudes.

Endenergiebedarf – Seite 2 Der Endenergiebedarf gibt die nach technischen Regeln berechnete, jährlich benötigte Energiemenge für Heizung, Lüftung und Warmwasserbereitung an. Er wird unter Standardklima- und Standardnutzungsbedingungen errechnet und ist ein Indikator für die Energieeffizienz eines Gebäudes und seiner Anlagentechnik. Der Endenergiebedarf ist die Energiemenge, die dem Gebäude unter der Annahme von standardisierten Bedingungen und unter Berücksichtigung der Energieverluste zugeführt werden muss, damit die standardisierte Innentemperatur, der Warmwasserbedarf und die notwendige Lüftung sichergestellt werden können. Ein kleiner Wert signalisiert einen geringen Bedarf und damit eine hohe Energieeffizienz.

Angaben zum EEWärmeG – Seite 2 Nach dem EEWärmeG müssen Neubauten in bestimmtem Umfang erneuerbare Energien zur Deckung des Wärme- und Kältebedarfs nutzen. In dem Feld „Angaben zum EEWärmeG“ sind die Art der eingesetzten erneuerbaren Energien und der prozentuale Anteil der Pflichterfüllung abzulesen. Das Feld „Ersatzmaßnahmen“ wird ausgefüllt, wenn die Anforderungen des EEWärmeG teilweise oder vollständig durch Maßnahmen zur Einsparung von Energie erfüllt werden. Die Angaben dienen gegenüber der zuständigen Behörde als Nachweis des Umfangs der Pflichterfüllung durch die Ersatzmaßnahme und der Einhaltung der für das Gebäude geltenden verschärfte Anforderungswerte der EnEV.

Endenergieverbrauch – Seite 3 Der Endenergieverbrauch wird für das Gebäude auf der Basis der Abrechnungen von Heiz- und Warmwasserkosten nach der Heizkostenverordnung oder auf Grund anderer geeigneter Verbrauchsdaten ermittelt. Dabei werden die Energieverbrauchsdaten des gesamten Gebäudes und nicht der einzelnen Wohneinheiten zugrundegelegt. Der erfasste Energieverbrauch für die Heizung wird anhand der konkreten örtlichen Wetterdaten und mithilfe von Klimafaktoren auf einen deutschlandweiten Mittelwert umgerechnet. So führt beispielsweise ein hoher Verbrauch in einem einzelnen harten Winter nicht zu einer schlechteren Beurteilung des Gebäudes. Der Endenergieverbrauch gibt Hinweise auf die energetische Qualität des Gebäudes und seiner Heizungsanlage. Ein kleiner Wert signalisiert einen geringen Verbrauch. Ein Rückschluss auf den künftig zu erwartenden Verbrauch ist jedoch nicht möglich; insbesondere können die Verbrauchsdaten einzelner Wohneinheiten stark differieren, weil sie von der Lage der Wohneinheiten im Gebäude, von der jeweiligen Nutzung und dem individuellen Verhalten der Bewohner abhängen. Im Fall längerer Leerstände wird hierfür ein pauschaler Zuschlag rechnerisch bestimmt und in die Verbrauchserfassung einbezogen. Im Interesse der Vergleichbarkeit wird bei dezentralen, in der Regel elektrisch betriebenen Warmwasseranlagen der typische Verbrauch über eine Pauschale berücksichtigt. Gleiches gilt für den Verbrauch von eventuell vorhandenen Anlagen zur Raumkühlung. Ob und in wie weit die genannten Pauschalen in die Erfassung eingegangen sind, ist der Tabelle „Verbrauchserfassung“ zu entnehmen.

Primärenergieverbrauch – Seite 3 Der Primärenergieverbrauch geht aus dem für das Gebäude ermittelten Endenergieverbrauch hervor. Wie der Primärenergiebedarf wird er mithilfe von Umrechnungsfaktoren ermittelt, die die Vorkette der jeweils eingesetzten Energieträger berücksichtigen.

Pflichtangaben für Immobilienanzeigen – Seite 2 und 3 Nach der EnEV besteht die Pflicht, in Immobilienanzeigen die in § 16a Absatz 1 genannten Angaben zu machen. Die dafür erforderlichen Angaben sind dem Energieausweis zu entnehmen, je nach Ausweisart der Seite 2 oder 3.

Vergleichswerte – Seite 2 und 3 Die Vergleichswerte auf Endenergieebene sind modellhaft ermittelte Werte und sollen lediglich Anhaltspunkte für grobe Vergleiche der Werte dieses Gebäudes mit den Vergleichswerten anderer Gebäude sein. Es sind Bereiche angegeben, innerhalb derer ungefähr die Werte für die einzelnen Vergleichskategorien liegen.

Aggregierte Darstellung der Berechnung des Energieverbrauchskennwerts auf Seite 3

Berechnung Gebäudenutzfläche					
Jahr	Tage	Gebäude- wohnfläche		Faktor (*1)	Gebäude- nutzfläche
1.	365	3341,20	x	1,20	= 4009,44
2.	365	3341,20	x	1,20	= 4009,44
3.	366	3341,20	x	1,20	= 4009,44

Berechnung Kennwert Warmwasser				
Jahr	Warmwasser- menge in m ³	Warmwasser- Temp. in °C	Faktor für WW- Berechnung (*2)	Kennwert für Warmwasser in kWh (m ² ·a) (zeit- bereinigt) (*4)
1.				80189
2.				80189
3.				80408
				Ø
				20

Leerstandzuschlag für Warmwasser			
WW-Verbrauch über den Gesamtzeitraum in kWh (*8)	Leer- stands- faktor (*9)	Zuschlag in kWh (*10)	Zuschlag für Warmwasser (zeit- bereinigt) in kWh/ (m ² ·a) (*11)
240786	0,000	0	0

Berechnung Brennstoffmenge kWh			
Brennstoffmenge		Heizwert	Brennstoffmenge (kWh)
535,048	x	1000,00	= 535048
559,878	x	1000,00	= 559878
548,104	x	1000,00	= 548104

Berechnung Kennwert Heizung			
Energieverbrauch für Heizung in kWh (*5)	Klimafaktor (*6)		Kennwert für Heizung in kWh (m ² ·a) (klima- bereinigt) (*7)
454859	1,12		127
479689	1,04		124
467696	1,01		118
	Ø	1,06	Ø
			123

Kühlung	
m ² gek. Gebäu- denutz- fläche	Kenn- wert Kühlung (16)
0	0
0	0
0	0
Ø	Ø

Leerstandzuschlag für Heizung			
Energieverbrauch für Heizung über den Gesamtzeitraum in kWh (*12)	Leer- stands- faktor (*9)	Zuschlag in kWh (*13)	Zuschlag für Heizung (zeit-, klima- bereinigt) in kWh/ (m ² ·a) (*14)
1402244	0,000	0	0

Gesamt	
Energiekennwert (zeit-, klima-, leerstands- bereinigt) in kWh/ (m ² ·a) (*15)	
143	

- 1,2 bei mehr als 2 Wohnungen – 1,2 bei bis zu 2 Wohnungen ohne beheizten Keller – 1,35 bei bis zu 2 Wohnungen mit beheiztem Keller
- generell 2,5
- Berechnung: Faktor (*2) x Warmwassermenge x (Warmwassertemperatur – 10) entsprechend § 9 Heizkostenverordnung oder $Q = 20 \text{ kWh/m}^2 \cdot A_{\text{Wohn}}$
- Berechnung: (Anteil Warmwasser: Tage Abrechnungszeitraum * 365) : Gebäudenutzfläche. Wenn Warmwasser nicht in Brennstoffmenge enthalten pauschal 20 kWh/(m²a).
- Berechnung: Brennstoffmenge (kWh) – Anteil Warmwasser (kWh)
- Klimafaktor des Abrechnungszeitraums im Vergleich zum langjährigen Mittel
- Berechnung: Energieverbrauch für Heizung : Gebäudenutzfläche x Klimafaktor
- Summe des Energieverbrauchs für Warmwasser
- Ermittlung des Leerstandsfaktors in Anlehnung zur „Bekanntmachung der Regeln zur Datenaufnahme und Datenverwendung im Wohngebäudebestand“
- Ermittlung des Leerstandszuschlags für den Energieverbrauchsanteil für Warmwasser:

- Leerstandsfaktor * Energieverbrauchsanteil für Warmwasser bei längerem Leerstand
- Ermittlung des Energiekennwertzuschlags für den Warmwasseranteil: (Warmwasserzuschlag (*10) * 12 Monate) : (Gebäudenutzfläche * Bezugszeitraum) / hier: 36 Monate
- Summe des Energieverbrauchs für Heizung
- Ermittlung des Leerstandszuschlags für den Energieverbrauchsanteil für Heizung: Leerstandsfaktor * Energieverbrauchsanteil für Heizung bei längerem Leerstand
- Ermittlung des Energiekennwertzuschlags für den Heizungsanteil: (Heizungszuschlag (*13) * Klimafaktor (Durchschnitt) * 12 Monate) : (Gebäudenutzfläche * Bezugszeitraum) / hier: 36 Monate
- Ermittlung des Energiekennwertes: Kennwert Heizung (Durchschnitt) + Kennwert Warmwasser (Durchschnitt) + Kennwertzuschlag Heizung + Kennwertzuschlag Warmwasser + Kennwertzuschlag Kühlung
- m² gekühlte Gebäudenutzfläche / Gebäudenutzfläche x pauschal 6 kWh/(m²a)