

Exposé

Reihenhaus in Eching

Ruhig gelegenes Familienfreundliches Haus mit Garten



Objekt-Nr. OM-282409

Reihenhaus

Verkauf: **749.000 €**

85386 Eching
Bayern
Deutschland

Baujahr	1993	Übernahme	sofort
Grundstücksfläche	307,00 m ²	Zustand	gepflegt
Etagen	2	Schlafzimmer	5
Zimmer	7,00	Badezimmer	4
Wohnfläche	168,00 m ²	Carports	1
Nutzfläche	83,00 m ²	Stellplätze	3
Energieträger	Gas	Heizung	Zentralheizung

Exposé - Beschreibung

Objektbeschreibung

Das nach Süd-Osten ausgerichtete Reihenmittel-Haus wurde 1993 in massiver Ziegel-Bauweise errichtet und befindet sich auf einem 307 m² großen Grundstück in sehr gepflegter und ruhiger Nachbarschaft im Echinger Westen. Das Objekt wurde über die vergangenen Jahre ordentlich gepflegt, erhalten und teilweise modernisiert. So kommt es, dass die sanitären Einrichtungen in einem einwandfreien Zustand sind. Selbes gilt für die Gas-Heizung von Viessmann. Im Jahr 2015 wurden die Dachfenster erneuert.

Ausstattung

- 2 Badezimmer mit Dusche und Badewanne
- 2 Badezimmer mit Duschen
- 2 Voll funktionsfähige Einbauküchen
- Geräumige Höhe in Bewohnbaren Kellerzimmern mit separater Möglichkeit für Sauna und oder Dampfbad ausbau.
- Keller Räume sind nicht als Wohnfläche mitberücksichtigt

Voll ausgebaute Waschküche für mehrere Waschmaschinen und Trockner

- Garten, 2 Terrassen, 1 OG. Großer Balkon 12 qm, großes Gartenhaus (bewohnbar ausbaubar) mit Keller und Grundwasser Brunnen
- 1 Carport und 2 Stellplätze
- Neue Dachfenster mit Wärme und Sonnenschutz Verglasung
- Bayerwald Holzfenster und Türen mit Doppel Isolierverglasung

Bodenbeläge:

Echtholz-Parkett, Laminat Boden

Fliesen in den Bädern, Sanitärräumen und dem Keller

Kabelanschluss vorhanden | Internetgeschwindigkeit über Kabel-Modem bis zu 1 Gbit/s im Download möglich

Baubeschreibung:

- Das Fundament und die Kellerwände sind aus Stahlbeton
- Die Außenwände sind aus 30 cm Gitterziegel, 10 cm Faserwolle Isolierung, Dampfsperre und Holzverkleidung
- Die Decken und die Treppen sind aus Stahlbeton
- Die Böden sind schwimmender Estrich
- Die Fensterbänke innen sind aus Naturstein, außen Alu

Energieträger: Erdgas leicht

Energieausweistyp Verbrauchsausweis Gültig bis 19.04.2033

Energieverbrauchskennwert 86 kWh/(m²*a)

Energieeffizienzklasse C

Energieverbrauch für Warmwasser enthalten.

Neue Photovoltaik Anlage mit 800 W Leistung, viel Platz für Erweiterung bis 10 KW möglich.

Elektrofahrzeugen Ladesäulen Montage für beide Wohnungen möglich.

Glasfaser vorhanden.

Fußboden:

Parkett, Fliesen

Weitere Ausstattung:

Balkon, Terrasse, Wintergarten, Garten, Keller, Vollbad, Duschbad, Einbauküche, Gäste-WC

Sonstiges

Die Anzeige ist immer aktuell und nur so lange online, als auch noch verfügbar.

Für Besichtigungen oder Fragen bzgl. Details sind wir natürlich offen.

Eine Finanzierungsbestätigung von ihrer Bank wäre von Vorteil.

Erbpachtgrundstück.Erbbauzins 253 Euro Monatlich.

Lage

Das Haus liegt innerhalb einer ruhigen und familienfreundlichen Wohngegend in Eching abseits der Hauptverkehrsstraßen. Die Umgebung ist geprägt von Spielstraßen, Fußwegen, Feldwegen und Naherholungsgebieten. Als Naherholungsgebiete sind im Sommer sowohl der Echinger als auch der Hollerner See für viele Badegäste ein Besuch wert.

Mit rund 14000 Einwohner bietet die Gemeinde ihren Bürgern beste Lebensqualität im Münchner Norden und zählt damit zu einem sehr beliebten Ort zum Wohnen und Leben. Die Familienfreundlichkeit ist etwas, das Eching ganz besonders auszeichnet. So sind in allen Ortsteilen viele Kinderbetreuungs und Bildungseinrichtungen ansässig. Zwei Grundschulen, eine Mittelschule und eine Realschule befinden sich direkt im Ort (3 Gehminuten). Unkompliziert über die S-Bahn-Verbindung (7 Gehminuten), sind darüber hinaus die Gymnasien in Neufahrn, Unterschleißheim und Freising erreichbar. Ebenfalls schnell erreichbar ist die Technische Universität München in Garching.

Infrastruktur:

Apotheke, Lebensmittel-Discount, Allgemeinmediziner, Kindergarten, Grundschule, Hauptschule, Realschule, Gymnasium, Gesamtschule, Öffentliche Verkehrsmittel

Exposé - Energieausweis

Energieausweistyp	Verbrauchsausweis
Erstellungsdatum	ab 1. Mai 2014
Endenergieverbrauch	86,00 kWh/(m ² a)
Energieeffizienzklasse	C

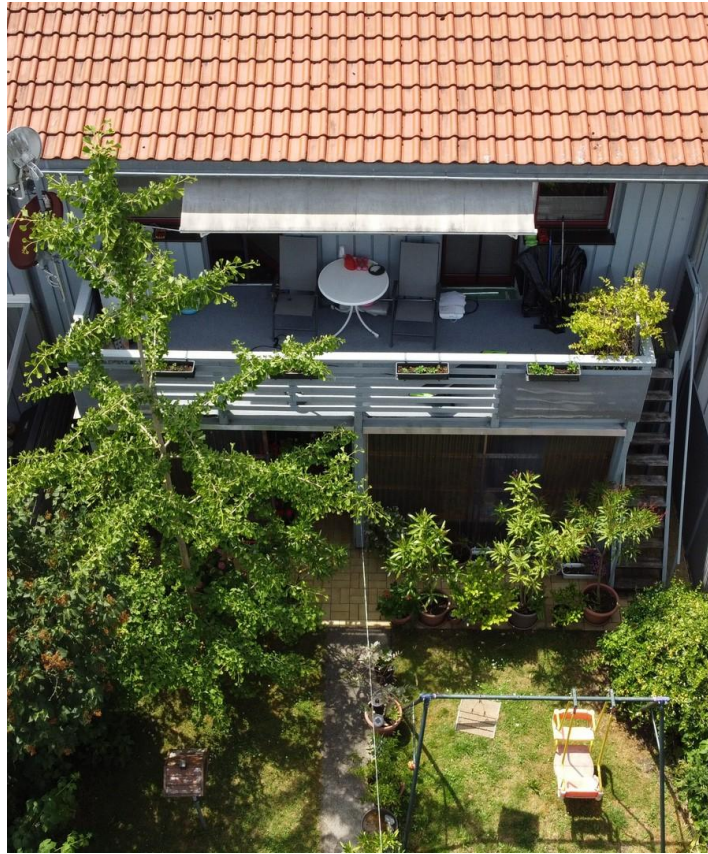


Exposé - Galerie



Terrasse EG.

Exposé - Galerie



Garten



Exposé - Galerie



Wohnzimmer EG.



Schlafzimmer EG.

Exposé - Galerie



Bad EG.



Küche OG.

Exposé - Galerie



Bad OG. 1



Wohnzimmer OG.1

Exposé - Galerie



Wohnzimmer OG.



Kinderzimmer 2 OG.

Exposé - Galerie



Kinderzimmer 2 OG.



Bad OG. 2

Exposé - Galerie



Waschküche



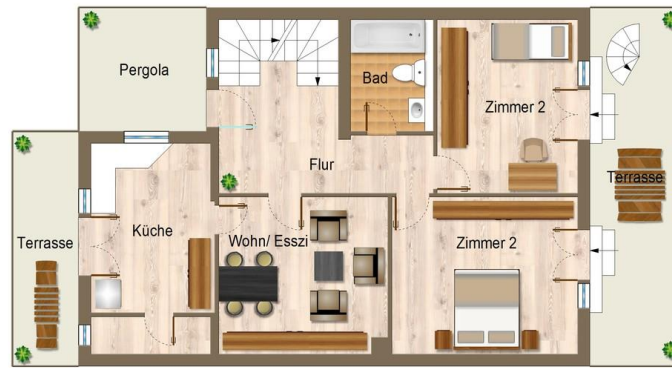
Zimmer UG. 1

Exposé - Galerie



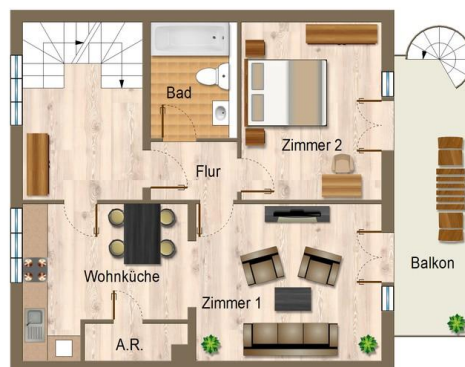
Zimmer UG. 2

Exposé - Grundrisse



Erdgeschoss

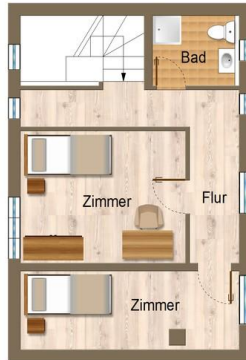
EG.



Obergeschoss

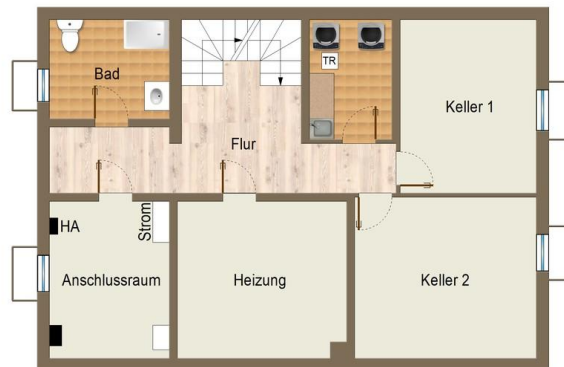
OG.

Exposé - Grundrisse



Dachgeschoss

DG.



Kellergeschoss

KG.

Exposé - Anhänge

1. Energieausweis


ENERGIEAUSWEIS für Wohngebäude

gemäß den §§79 ff. Gebäudeenergiegesetz (GEG) vom ¹ 8. August 2020

Gültig bis: 04.04.2033 Ausweis ID 12330344 Registriernummer BY-2023-004370403

1

Gebäude

Gebäudetyp	Reihenmittelhaus		
Adresse	85386 Eching		
Gebäudeteil	Gesamtgebäude		
Baujahr Gebäude ³	1993		
Baujahr Wärmeerzeuger ^{3,4}	1993		
Anzahl Wohnungen	2		
Gebäudenutzfläche (A _N)	227 m ²	<input checked="" type="checkbox"/> nach §82 GEG aus der Wohnfläche ermittelt	
Wesentliche Energieträger für Heizung und Warmwasser ³	Erdgas		
Erneuerbare Energien	Art:	Verwendung:	
Art der Lüftung / Kühlung	<input checked="" type="checkbox"/> Fensterlüftung	<input type="checkbox"/> Lüftungsanlage mit Wärmerückgewinnung	
	<input type="checkbox"/> Schachtlüftung	<input type="checkbox"/> Lüftungsanlage ohne Wärmerückgewinnung	
	<input type="checkbox"/> Passive Kühlung	<input type="checkbox"/> Kühlung aus Strom	
	<input type="checkbox"/> Gelieferte Kälte	<input type="checkbox"/> Kühlung aus Wärme	
Inspektionspf. Klimaanlage ⁵	Anzahl:	Nächstes Fälligkeitsdatum der Inspektion:	
Anlass der Ausstellung des Energieausweises	<input type="checkbox"/> Neubau	<input type="checkbox"/> Modernisierung (Änderung / Erweiterung)	<input type="checkbox"/> Sonstiges (freiwillig)
	<input checked="" type="checkbox"/> Vermietung / Verkauf		

Hinweise zu den Angaben über die energetische Qualität des Gebäudes

Die energetische Qualität eines Gebäudes kann durch die Berechnung des **Energiebedarfs** unter Annahme von standardisierten Randbedingungen oder durch die Auswertung des **Energieverbrauchs** ermittelt werden. Als Bezugsfläche dient die energetische Gebäudenutzfläche nach dem GEG, die sich in der Regel von den allgemeinen Wohnflächenangaben unterscheidet. Die angegebenen Vergleichswerte sollen überschlägige Vergleiche ermöglichen (**Erläuterungen - siehe Seite 5**). Teil des Energieausweises sind die Modernisierungsempfehlungen (Seite 4).

Der Energieausweis wurde auf der Grundlage von Berechnungen des **Energiebedarfs** erstellt (Energiebedarfsausweis). Die Ergebnisse sind auf **Seite 2** dargestellt. Zusätzliche Informationen zum Verbrauch sind freiwillig.

Der Energieausweis wurde auf der Grundlage von Auswertungen des **Energieverbrauchs** erstellt (Energieverbrauchsausweis). Die Ergebnisse sind auf **Seite 3** dargestellt.

Datenerhebung Bedarf/Verbrauch durch Eigentümer Aussteller

Dem Energieausweis sind zusätzliche Informationen zur energetischen Qualität beigefügt (freiwillige Angabe).

Hinweise zur Verwendung des Energieausweises

Der Energieausweis dient lediglich der Information. Die Angaben im Energieausweis beziehen sich auf das gesamte Wohngebäude oder den oben bezeichneten Gebäudeteil. Der Energieausweis ist lediglich dafür gedacht, einen überschlägigen Vergleich von Gebäuden zu ermöglichen.

Aussteller:



fon 040 · 209339858
fax 040 · 209339859
www.ib-comelsen.de

Dipl.-Ing (FH) Jens Cornelsen
Katendeich 5A
21035 Hamburg

04.04.2023

Ausstellungsdatum



Unterschrift des Ausstellers

¹ Datum des angewendeten GEG, gegebenenfalls des angewendeten Änderungsgesetzes zum GEG

² nur im Fall des §79 Absatz 2 Satz 2 GEG einzutragen

³ Mehrfachangaben möglich

⁴ bei Wärmenetzen Baujahr der Übergabestation

⁵ Klimaanlage oder kombinierte Lüftungs- und Klimaanlage im Sinne des §74 GEG

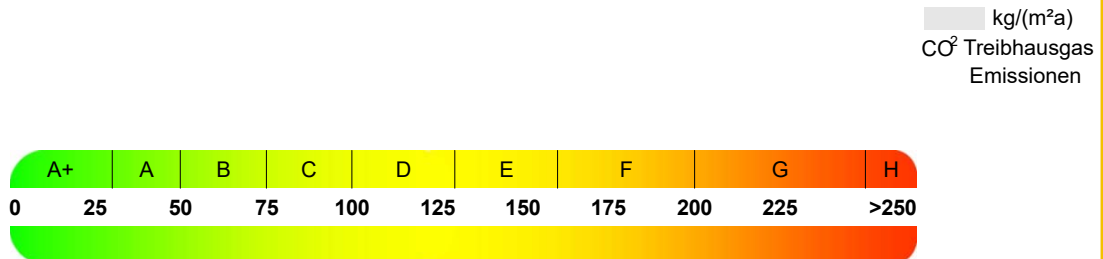
ENERGIEAUSWEIS für Wohngebäude

gemäß den §§79 ff. Gebäudeenergiegesetz (GEG) vom ¹ 8. August 2020

Berechneter Energiebedarf des Gebäudes

2

Energiebedarf



Anforderungen gemäß GEG²

Primärenergiebedarf

Ist-Wert kWh/(m² a) Anforderungswert kWh/(m² a)

Energetische Qualität der Gebäudehülle H_t¹

Ist-Wert W/(m² K) Anforderungswert W/(m² K)

Sommerlicher Wärmeschutz (bei Neubau) eingehalten

Für Energiebedarfsberechnungen verwendetes Verfahren

- Verfahren nach DIN V 4108-6 und DIN V 4701-10
- Verfahren nach DIN V 18599
- Regelung nach §31 GEG ("Modellgebäudeverfahren")
- Vereinfachungen nach §50 Absatz 4 GEG

Endenergiebedarf dieses Gebäudes

[Pflichtangabe in Immobilienanzeigen]

Angaben zur Nutzung erneuerbarer Energien³

Nutzung erneuerbarer Energien zur Deckung des Wärme- und Kältebedarfs auf Grund des §10 Absatz 2 Nummer 3 GEG

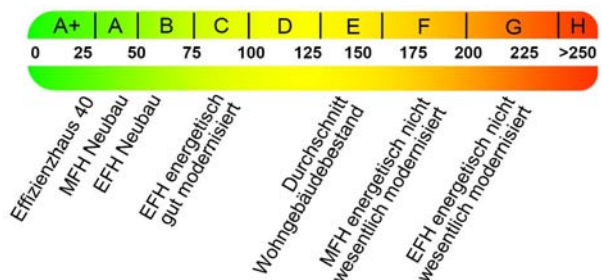
Art	Deckungsanteil	Anteil Pflichterfüllung	%
<input type="text"/>	<input type="text"/>	<input type="text"/>	<input type="text"/>
<input type="text"/>	<input type="text"/>	<input type="text"/>	<input type="text"/>
<input type="text"/>	<input type="text"/>	<input type="text"/>	<input type="text"/>

Maßnahmen zur Einsparung³

Die Anforderungen zur Nutzung erneuerbarer Energien zur Deckung des Wärme- und Kälteenergiebedarfs werden durch eine Maßnahme nach §45 GEG oder als Kombination gemäß §34 Absatz 2 GEG erfüllt.

- Die Anforderungen nach §45 GEG in Verbindung mit §16 GEG sind eingehalten.
- Maßnahme nach §45 GEG in Kombination gemäß §34 Absatz 2 GEG: Die Anforderungen nach §16 GEG werden um % unterschritten. Anteil der Pflichterfüllung: %

Vergleichswerte Endenergie⁴



7

Erläuterungen zum Berechnungsverfahren

Das GEG läßt für die Berechnung des Energiebedarfs unterschiedliche Verfahren zu, die im Einzelfall zu unterschiedlichen Ergebnissen führen können. Insbesondere wegen standardisierter Randbedingungen erlauben die angegebenen Werte keine Rückschlüsse auf den tatsächlichen Energieverbrauch. Die ausgewiesenen Bedarfswerte der Skala sind spezifische Werte nach dem GEG pro m² Gebäudenutzfläche (A_N), die im Allgemeinen größer ist als die Wohnfläche des Gebäudes.

¹ siehe Fußnote 1 auf Seite 1 des Energieausweises

² nur bei Neubau sowie bei Modernisierung im Fall des §80 Absatz 2 GEG

³ nur bei Neubau

⁴ EFH: Einfamilienhaus, MFH: Mehrfamilienhaus

ENERGIEAUSWEIS für Wohngebäude

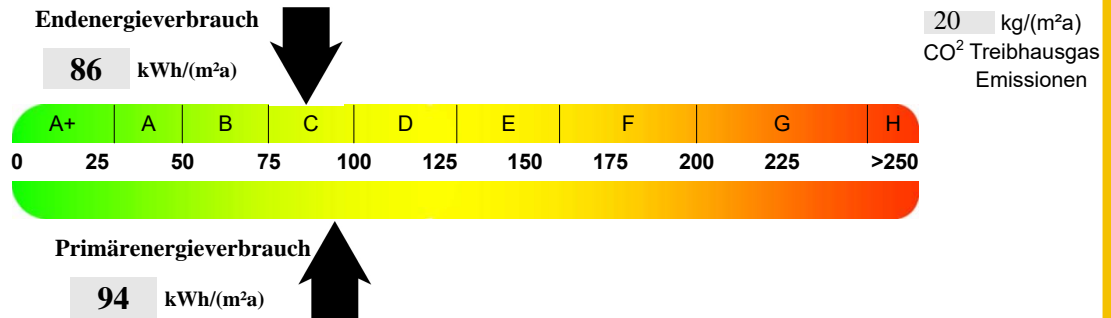
gemäß den §§79 ff. Gebäudeenergiegesetz (GEG) vom ¹ 8. August 2020

Erfasster Energieverbrauch des Gebäudes

Registriernummer BY-2023-004370403

3

Energieverbrauch



Endenergieverbrauch dieses Gebäudes

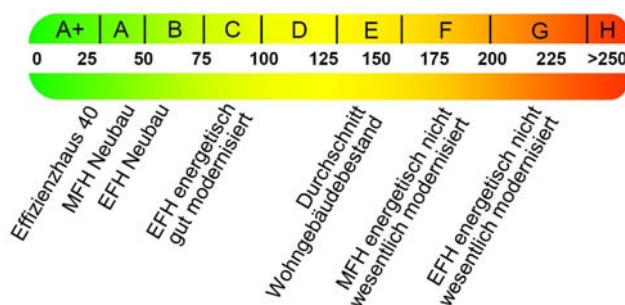
[Pflichtangabe in Immobilienanzeigen]

86 kWh/(m²a)

Verbrauchserfassung - Heizung und Warmwasser

Zeitraum		Energieträger ²	Primär-energie-faktor-	Energieverbrauch [kWh]	Anteil Warmwasser [kWh]	Anteil Heizung [kWh]	Klima-faktor
von	bis						
11.2019	10.2020	Erdgas	1.1,	17511	3502.2	14008.8	1.06
11.2020	10.2021	Erdgas	1.1,	21610	4322	17288	0.94
11.2021	10.2022	Erdgas	1.1,	19812	3962.4	15849.6	1

Vergleichswerte Endenergie ³



Die modellhaft ermittelten Vergleichswerte beziehen sich auf Gebäude, in denen Wärme für Heizung und Warmwasser durch Heizkessel im Gebäude bereitgestellt wird.

Soll ein Energieverbrauch eines mit Fern- oder Nahwärme beheizten Gebäudes verglichen werden, ist zu beachten, dass hier normalerweise ein um 15 - 30 % geringerer Energieverbrauch als bei vergleichbaren Gebäuden mit Kesselheizung zu erwarten ist.

Erläuterungen zum Verfahren

Das Verfahren zur Ermittlung des Energieverbrauches ist durch das GEG vorgegeben. Die Werte der Skala sind spezifische Werte pro Quadratmeter Gebäudenutzfläche (A_N) nach dem GEG, die im Allgemeinen größer ist als die Wohnfläche des Gebäudes. Der tatsächliche Energieverbrauch eines Gebäudes weicht insbesondere wegen des Witterungseinflusses und sich ändernden Nutzerverhaltens vom angegebenen Energieverbrauch ab.

¹ siehe Fußnote 1 auf Seite 1 des Energieausweises

² gegebenenfalls auch Leerstandszuschläge, Warmwasser-oder Kühlpauschale in kWh

³ EFH: Einfamilienhaus, MFH: Mehrfamilienhaus

ENERGIEAUSWEIS für Wohngebäude

gemäß den §§79 ff. Gebäudeenergiegesetz (GEG) vom ¹ 8. August 2020

Empfehlungen des Ausstellers

Registriernummer BY-2023-004370403

4

Empfehlungen zur kostengünstigen Modernisierung

Maßnahmen zur kostengünstigen Verbesserung der Energieeffizienz sind möglich nicht möglich

Empfohlene Modernisierungsmaßnahmen

Nr.	Bau- oder Anlagenteile	Maßnahmenbeschreibung in einzelnen Schritten	empfohlen		(freiwillige Angaben)	
			in Zusammenhang mit größerer Modernisierung	als Einzelmaßnahme	geschätzte Amortisationszeit	geschätzte Kosten pro eingesparte Kilowattstunde Endenergie

weitere Empfehlungen auf gesondertem Blatt

Hinweis: Modernisierungsempfehlungen für das Gebäude dienen lediglich der Information. Sie sind kurz gefasste Hinweise und kein Ersatz für eine Energieberatung.

Genauere Angaben zu den Empfehlungen sind erhältlich bei/unter:

IB Cornelsen, Dipl.-Ing. Jens Cornelsen
Katendeich 5a, 21035 Hamburg

Ergänzende Erläuterungen zu den Angaben im Energieausweis (Angaben freiwillig)

¹ siehe Fußnote 1 auf Seite 1 des Energieausweises

ENERGIEAUSWEIS für Wohngebäude

gemäß den §§ 79 ff. Gebäudeenergiegesetz (GEG) vom ¹ 8. August 2020

Erläuterungen

5

Angabe Gebäudeteil - Seite 1

Bei Wohngebäuden, die zu einem nicht unerheblichen Anteil zu anderen als Wohnzwecken genutzt werden, ist die Ausstellung des Energieausweises gemäß § 79 Absatz 2 Satz 2 GEG auf den Gebäudeteil zu beschränken, der getrennt als Wohngebäude zu behandeln ist (siehe im Einzelnen § 106 GEG). Dies wird im Energieausweis durch die Angabe „Gebäudeteil“ deutlich gemacht.

Erneuerbare Energien - Seite 1

Hier wird darüber informiert, wofür und in welcher Art erneuerbare Energien genutzt werden. Bei Neubauten enthält Seite 2 (Angaben zur Nutzung erneuerbarer Energien) dazu weitere Angaben.

Energiebedarf - Seite 2

Der Energiebedarf wird hier durch den Jahres-Primärenergiebedarf und den Endenergiebedarf dargestellt. Diese Angaben werden rechnerisch ermittelt. Die angegebenen Werte werden auf der Grundlage der Bauunterlagen bzw. gebäudebezogener Daten und unter Annahme von standardisierten Randbedingungen (z. B. standardisierte Klimadaten, definiertes Nutzerverhalten, standardisierte Innentemperatur und innere Wärmequellen usw.) berechnet. So lässt sich die energetische Qualität des Gebäudes unabhängig vom Nutzerverhalten und von der Wetterlage beurteilen. Insbesondere wegen der standardisierten Randbedingungen erlauben die angegebenen Werte keine Rückschlüsse auf den tatsächlichen Energieverbrauch.

Primärenergiebedarf - Seite 2

Der Primärenergiebedarf bildet die Energieeffizienz des Gebäudes ab. Er berücksichtigt neben der Endenergie mithilfe von Primärenergiefaktoren auch die so genannte „Vorkette“ (Erkundung, Gewinnung, Verteilung, Umwandlung) der jeweils eingesetzten Energieträger (z. B. Heizöl, Gas, Strom, erneuerbare Energien etc.). Ein kleiner Wert signalisiert einen geringen Bedarf und damit eine hohe Energieeffizienz sowie eine die Ressourcen und die Umwelt schonende Energienutzung.

Energetische Qualität der Gebäudehülle – Seite 2

Angegeben ist der spezifische, auf die wärmeübertragende Umfassungsfläche bezogene Transmissionswärmeverlust. Er beschreibt die durchschnittliche energetische Qualität aller wärmeübertragenden Umfassungsflächen (Außenwände, Decken, Fenster etc.) eines Gebäudes. Ein kleiner Wert signalisiert einen guten baulichen Wärmeschutz. Außerdem stellt das GEG bei Neubauten Anforderungen an den sommerlichen Wärmeschutz (Schutz vor Überhitzung) eines Gebäudes.

Endenergiebedarf - Seite 2

Der Endenergiebedarf gibt die nach technischen Regeln berechnete, jährlich benötigte Energiemenge für Heizung, Lüftung und Warmwasserbereitung an. Er wird unter Standardklima- und Standardnutzungsbedingungen errechnet und ist ein Indikator für die Energieeffizienz eines Gebäudes und seiner Anlagentechnik. Der Endenergiebedarf ist die Energiemenge, die dem Gebäude unter der Annahme von standardisierten Bedingungen und unter Berücksichtigung der Energieverluste zugeführt werden muss, damit die standardisierte Innentemperatur, der Warmwasserbedarf und die notwendige Lüftung sichergestellt werden können. Ein kleiner Wert signalisiert einen geringen Bedarf und damit eine hohe Energieeffizienz.

Angaben zur Nutzung erneuerbarer Energien – Seite 2

Nach dem GEG müssen Neubauten in bestimmtem Umfang erneuerbare Energien zur Deckung des Wärme- und Kälteenergiebedarfs nutzen. In dem Feld „Angaben zur Nutzung erneuerbarer Energien“ sind die Art der eingesetzten erneuerbaren Energien, der prozentuale Deckungsanteil am Wärme- und Kälteenergiebedarf und der prozentuale Anteil der Pflichterfüllung abzulesen. Das Feld „Maßnahmen zur Einsparung“ wird ausgefüllt, wenn die Anforderungen des GEG teilweise oder vollständig durch Unterschreitung der Anforderungen an den baulichen Wärmeschutz gemäß § 45 GEG erfüllt werden.

Endenergieverbrauch - Seite 3

Der Endenergieverbrauch wird für das Gebäude auf der Basis der Abrechnungen von Heiz- und Warmwasserkosten nach der Heizkostenverordnung oder auf Grund anderer geeigneter Verbrauchsdaten ermittelt. Dabei werden die Energieverbrauchsdaten des gesamten Gebäudes und nicht der einzelnen Wohneinheiten zugrunde gelegt. Der erfasste Energieverbrauch für die Heizung wird anhand der konkreten örtlichen Wetterdaten und mithilfe von Klimafaktoren auf einen deutschlandweiten Mittelwert umgerechnet. So führt beispielsweise ein hoher Verbrauch in einem einzelnen harten Winter nicht zu einer schlechteren Beurteilung des Gebäudes. Der Endenergieverbrauch gibt Hinweise auf die energetische Qualität des Gebäudes und seiner Heizungsanlage. Ein kleiner Wert signalisiert einen geringen Verbrauch. Ein Rückschluss auf den künftig zu erwartenden Verbrauch ist jedoch nicht möglich; insbesondere können die Verbrauchsdaten einzelner Wohneinheiten stark differieren, weil sie von der Lage der Wohneinheiten im Gebäude, von der jeweiligen Nutzung und dem individuellen Verhalten der Bewohner abhängen. Im Fall längerer Leerstände wird hierfür ein pauschaler Zuschlag rechnerisch bestimmt und in die Verbrauchserfassung einbezogen. Im Interesse der Vergleichbarkeit wird bei dezentralen, in der Regel elektrisch betriebenen Warmwasseranlagen der typische Verbrauch über eine Pauschale berücksichtigt. Gleiches gilt für den Verbrauch von eventuell vorhandenen Anlagen zur Raumkühlung. Ob und inwieweit die genannten Pauschalen in die Erfassung eingegangen sind, ist der Tabelle „Verbrauchserfassung“ zu entnehmen.

Primärenergieverbrauch - Seite 3

Der Primärenergieverbrauch geht aus dem für das Gebäude ermittelten Endenergieverbrauch hervor. Wie der Primärenergiebedarf wird er mithilfe von Primärenergiefaktoren ermittelt, die die Vorkette der jeweils eingesetzten Energieträger berücksichtigen.

Treibhausgasemissionen – Seite 2 und 3

Die mit dem Primärenergiebedarf oder dem Primärenergieverbrauch verbundenen Treibhausgasemissionen des Gebäudes werden als äquivalente Kohlendioxidemissionen ausgewiesen.

Pflichtangaben für Immobilienanzeigen - Seite 2 und 3

Nach dem GEG besteht die Pflicht, in Immobilienanzeigen die in § 87 Absatz 1 GEG genannten Angaben zu machen. Die dafür erforderlichen Angaben sind dem Energieausweis zu entnehmen, je nach Ausweisart der Seite 2 oder 3.

Vergleichswerte – Seite 2 und 3

Die Vergleichswerte auf Endenergieebene sind modellhaft ermittelte Werte und sollen lediglich Anhaltspunkte für grobe Vergleiche der Werte dieses Gebäudes mit den Vergleichswerten anderer Gebäude sein. Es sind Bereiche angegeben, innerhalb derer ungefähr die Werte für die einzelnen Vergleichskategorien liegen.

¹ siehe Fußnote 1 auf Seite 1 des Energieausweises