

# Exposé

## Wohn- und Geschäftshaus in Wolfsburg

**Voll verm. Wohn-Geschäftshaus, Kapital-/Renditeobjekt,  
nahe City im Handwerkerviertel WOB**



Objekt-Nr. **OM-284039**

### Wohn- und Geschäftshaus

Verkauf: **909.000 €**

Ansprechpartner:  
Bettina Brendel  
Telefon: 05372 974777

38440 Wolfsburg  
Niedersachsen  
Deutschland

Baujahr	1959	Gesamtfläche	365,00 m <sup>2</sup>
Grundstücksfläche	361,00 m <sup>2</sup>	Carports	4
Etagen	2	Stellplätze	4
Wohnfläche	118,00 m <sup>2</sup>	Heizung	Zentralheizung
Energieträger	Fernwärme	Nettomiete Ist	42.500
Übernahme	Nach Vereinbarung	BK umgelegt	4.624 €
Modernisierung Jahr	2017	Nicht umlegbare BK	5.382 €
Zustand	gepflegt	Preis pro Parkfläche	40 €
Gewerbefläche	247,00 m <sup>2</sup>	Anzahl Einheiten	5

# Exposé - Beschreibung

## Objektbeschreibung

Auf 365 m<sup>2</sup> Wohnfläche/Gewerbefläche befinden sich insgesamt 5 Miet-Einheiten.

Davon 2 Läden/Gewerberäume mit 60 m<sup>2</sup> und 63 m<sup>2</sup> im Erdgeschoss.

In der mittleren Etage bietet sich eine Bürofläche von 124 m<sup>2</sup> an. 2 Balkone gehören zur mittleren Etage.

In der 2. Etage stehen eine 2-Zimmer-Wohnung mit 61 m<sup>2</sup> und eine 2-Zimmer-Wohnung mit 57 m<sup>2</sup> zur Verfügung.

Keller: 8 Kellerräume, 1 offener Heizungsraum, 1 kl. Waschraum

Parkplätze: 8 Parkplätze im Hof, davon 4 unter einem Carport.

Außenanlage: Interessentenweg als Zufahrt hinter dem Haus

Bauzustand: Sehr gepflegt, keine Feuchtigkeit und kein Renovierungsstau

Der Dachboden ist voll begehbar über Bodentreppe im Hausflur.

## Ausstattung

Die beiden Läden im Erdgeschoss verfügen jeweils über eine Ladentür, ausgerichtet zur Geschäftsstraße Seilerstraße. Zwei Bäder wurden 2017 modernisiert. Die anderen vier Bäder des Hauses wurden ca. in den 90-er Jahren erneuert. Nahezu alle Fenster wurden schon einmal ausgetauscht und sich optisch und technisch einwandfrei.

An diversen Fenstern sind Außenrolläden angebracht.

Modernisierungen:

2011 : neue Dachpfannen mit Schneeschutzgitter

2017 : Sanierung der Wohnung oben li. (Bodenfliesen, Heizungen, Sicherungskasten, neue Küche, Innen- und Außentüren)

2017 : Sanierung Laden unten li. (Wände, Decken, Bodenfliesen, Heizungen, Türen, Bad kompl.)

2017 : Außenfassade vorn und hinten Armierung und mehrfacher Anstrich

2017 : Büroetage Mitte (3 neue Fenster eingebaut)

2022 : Innenhof von 160 m<sup>2</sup> neu gepflastert für Parkplatzfläche und Hofzaun erneuert

### **Fußboden:**

Laminat, Teppichboden, Fliesen

### **Weitere Ausstattung:**

Balkon, Keller, Vollbad, Duschbad, Einbauküche

## Sonstiges

361 m<sup>2</sup> Eigentumsgrundstück, Interessentenweg (Erbpacht) mit Überfahrtsrecht zum eigenen Hof und Nachbargrundstück hinter dem Haus.

Zentrale Schließanlage.

Energieausweise: Verbrauchsausweis für Gewerbeeinheiten und Bedarfsausweis für die Wohneinheiten liegen vor.

Das gesamte Haus ist seit vielen Jahren gut an langjährige Mieter vermietet.

Öffentliche Parkplätze stehen direkt vor dem Haus zur Verfügung.

Anfallende Maklerprovision fallen bei diesem Verkauf weg!

## **Lage**

Die Seilerstraße ist befindet sich im Handwerkerviertel der Wolfsburger Innenstadt mit zahlreichen kleinen Geschäften, Dienstleistungsfirmen, Ämter, Restaurants. In den oberen Etagen der umliegenden Häuser befinden sich Mietwohnungen. Öffentliche Parkplätze stehen überall zur Verfügung, sowie eine Bushaltestelle in 100 Metern Entfernung. Zum Bahnhof und zu Volkswagen geht man 3 Minuten Fußweg. Innenstadt, Kino und Outlet-Center sind in unmittelbarer Nähe gut zu Fuß zu erreichen.

### **Infrastruktur:**

Apotheke, Lebensmittel-Discount, Allgemeinmediziner, Realschule, Gesamtschule, Öffentliche Verkehrsmittel

# Exposé - Energieausweis

Energieausweistyp	Verbrauchsausweis
Erstellungsdatum	ab 1. Mai 2014
Endenergieverbrauch Strom	23,90 kWh/(m²a)
Endenergieverbrauch Wärme	131,70 kWh/(m²a)

## Exposé - Galerie



Rückseite

# Exposé - Galerie



Ladenraum unter re.



Laden unten re.

# Exposé - Galerie



Bad Laden unten re.



Ladengeschäft unten li.

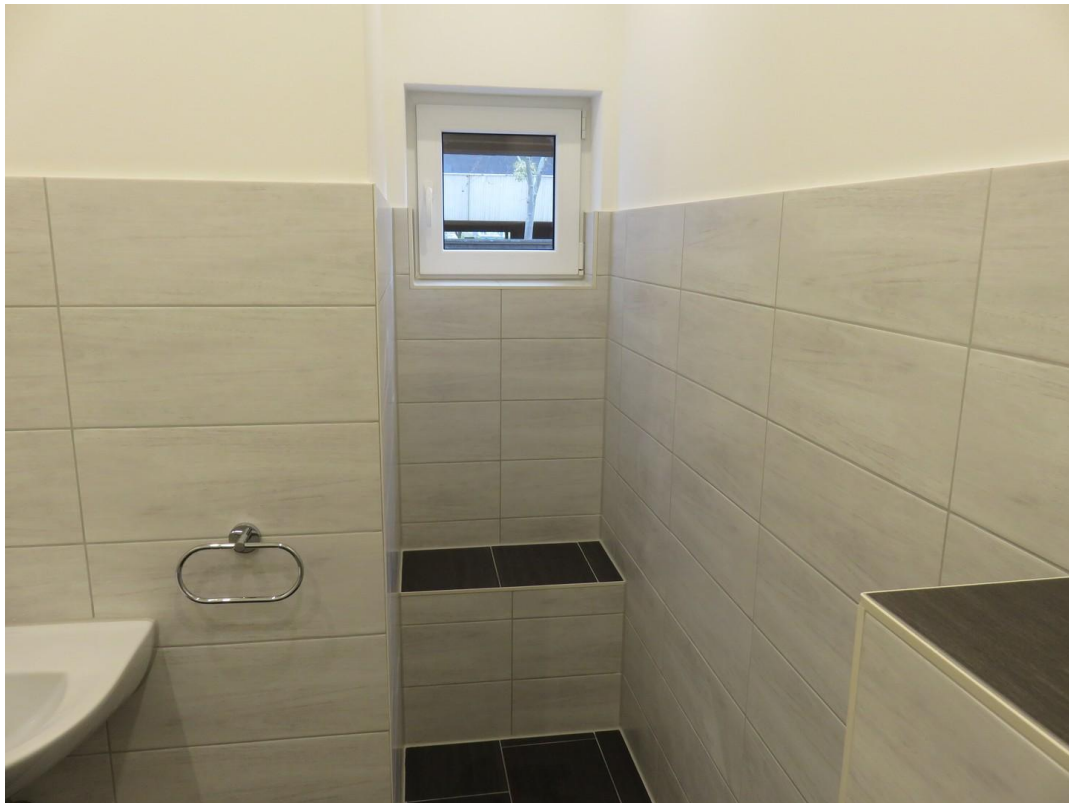
# Exposé - Galerie



Ladengeschäft unten li.



Ladengeschäft unten li.



Bad Laden unten li.

# Exposé - Galerie



Bad Laden unten li.



Bürräume mittlere Etage



# Exposé - Galerie



Bürräume mittlere Etage



Bürräume mittlere Etage

# Exposé - Galerie



Balkon mitte zum Hof



Küche mittlere Etage

# Exposé - Galerie



Bad 1 mittlere Etage



Bad 2 mittlere Etage

# Exposé - Galerie



Wohnung oben li.



Wohnung oben li.

# Exposé - Galerie



Wohnung oben li.



Bad Wohnung oben li.

# Exposé - Galerie



Wohnung oben li.

# Exposé - Anhänge

1. Energieausweis Gewerbeeinheiten
2. Energieausweis Wohneinheiten

# ENERGIEAUSWEIS für Nichtwohngebäude


gemäß den §§ 79 ff. des Gebäudeenergiegesetzes (GEG) vom 08.08.2020, novelliert am 20.07.2022

Gültig bis: 09.11.2033

Registriernummer: NI-2023-004802052

1

## Gebäude

Hauptnutzung/ Gebäudekategorie	Bürogebäude		
Adresse	Seilerstraße 8, 38440 Wolfsburg		
Gebäudeteil <sup>1</sup>	Teil des Nichtwohngebäudes		
Baujahr Gebäude <sup>2</sup>	1959		
Baujahr Wärmeerzeuger <sup>2, 3</sup>	1959		
Nettogrundfläche <sup>5</sup>	247 m <sup>2</sup>		
Wesentliche Energieträger für Heizung <sup>2</sup>	Fernwärme LSW Wolfsburg		
Wesentliche Energieträger für Warmwasser <sup>2</sup>	Strom		
Erneuerbare Energien	Art: Fernwärme	Verwendung: Heizung	
Art der Lüftung <sup>2</sup>	<input checked="" type="checkbox"/> Fensterlüftung <input type="checkbox"/> Schachtlüftung	<input type="checkbox"/> Lüftungsanlage mit Wärmerückgewinnung <input type="checkbox"/> Lüftungsanlage ohne Wärmerückgewinnung	
Art der Kühlung <sup>2</sup>	<input type="checkbox"/> Passive Kühlung <input type="checkbox"/> Gelieferte Kälte	<input type="checkbox"/> Kühlung aus Strom <input type="checkbox"/> Kühlung aus Wärme	
Inspektionspflichtige Klimaanlage <sup>4</sup>	Anzahl: 0	Nächstes Fälligkeitsdatum der Inspektion:	
Anlass der Ausstellung des Energieausweises	<input type="checkbox"/> Neubau <input checked="" type="checkbox"/> Vermietung/Verkauf	<input type="checkbox"/> Modernisierung (Änderung/Erweiterung)	<input type="checkbox"/> Sonstiges (freiwillig) <input type="checkbox"/> Aushangpflicht

## Hinweise zu den Angaben über die energetische Qualität des Gebäudes

Die energetische Qualität eines Gebäudes kann durch die Berechnung des **Energiebedarfs** unter Annahme von standardisierten Randbedingungen oder durch die Auswertung des **Energieverbrauchs** ermittelt werden. Als Bezugsfläche dient die Nettogrundfläche. Teil des Energieausweises sind die Modernisierungsempfehlungen (Seite 4).

- Der Energieausweis wurde auf der Grundlage von Berechnungen des **Energiebedarfs** erstellt (Energiebedarfsausweis). Die Ergebnisse sind auf **Seite 2** dargestellt. Zusätzliche Informationen zum Verbrauch sind freiwillig. Diese Art der Ausstellung ist Pflicht bei Neubauten und bestimmten Modernisierungen nach § 80 Absatz 2 GEG. Die angegebenen Vergleichswerte sind die Anforderungen des GEG zum Zeitpunkt der Erstellung des Energieausweises (**Erläuterungen – siehe Seite 5**).

- Der Energieausweis wurde auf der Grundlage von Auswertungen des **Energieverbrauchs** erstellt (Energieverbrauchsausweis). Die Ergebnisse sind auf **Seite 3** dargestellt. Die Vergleichswerte beruhen auf statistischen Auswertungen.

Datenerhebung Bedarf/Verbrauch durch  Eigentümer  Aussteller

- Dem Energieausweis sind zusätzliche Informationen zur energetischen Qualität beigefügt (freiwillige Angabe).

## Hinweise zur Verwendung des Energieausweises

Energieausweise dienen ausschließlich der Information. Die Angaben im Energieausweis beziehen sich auf das gesamte Gebäude oder den oben bezeichneten Gebäudeteil. Der Energieausweis ist lediglich dafür gedacht, einen überschlägigen Vergleich von Gebäuden zu ermöglichen.

Aussteller (mit Anschrift und Berufsbezeichnung)

Dipl.-Ing.(FH)  
Friedhelm Hierte,  
An den Äckern 22  
31224 Peine

Unterschrift des Ausstellers



Ausstellungsdatum 09.11.2023

<sup>1</sup> nur im Fall des § 79 Absatz 2 Satz 2 GEG einzutragen

<sup>2</sup> Mehrfachangaben möglich

<sup>3</sup> bei Wärmenetzen Baujahr der Übergabestation

<sup>4</sup> Klimaanlage oder kombinierte Lüftungs- und Klimaanlage im Sinne des § 74 GEG

<sup>5</sup> Nettogrundfläche ist im Sinne des GEG ausschließlich der beheizte/gekühlte Teil der Nettogrundfläche



# ENERGIEAUSWEIS für Nichtwohngebäude

gemäß den §§ 79 ff. des Gebäudeenergiegesetz (GEG) vom 08.08.2020, novelliert am 20.07.2022

Berechneter Energiebedarf des Gebäudes Registriernummer:

2

## Primärenergiebedarf

Treibhausgasemissionen

kg CO<sub>2</sub>-Äquivalent/(m<sup>2</sup>·a)

### Anforderungen gemäß GEG <sup>1</sup>

#### Primärenergiebedarf

Ist-Wert kWh/(m<sup>2</sup>·a) Anforderungswert kWh/(m<sup>2</sup>·a)

Mittlere Wärmedurchgangskoeffizienten  eingehalten

Sommerlicher Wärmeschutz (bei Neubau)  eingehalten

### Für Energiebedarfsberechnungen verwendetes Verfahren

- Verfahren nach DIN V 18599
- Verfahren nach § 32 GEG („Ein-Zonen-Modell“)
- Vereinfachungen nach § 50 Absatz 4 GEG
- Vereinfachungen nach § 21 Absatz 2 Satz 2 GEG

## Endenergiebedarf

weitere Einträge in Anlage

Endenergiebedarf Wärme (Pflichtangabe in Immobilienanzeigen)

Endenergiebedarf Strom (Pflichtangabe in Immobilienanzeigen)

## Angaben zur Nutzung erneuerbarer Energien <sup>3</sup>

Nutzung erneuerbarer Energien zur Deckung des Wärme- und Kälteenergiebedarfs auf Grund des § 10 Absatz 2 Nummer 3 GEG

Art:	Deckungsanteil:	Anteil der Pflichterfüllung:
<input type="text"/>	<input type="text"/>	<input type="text"/>
<input type="text"/>	<input type="text"/>	<input type="text"/>
Summe:	<input type="text"/>	<input type="text"/>

## Maßnahmen zur Einsparung <sup>3</sup>

Die Anforderungen zur Nutzung erneuerbarer Energien zur Deckung des Wärme- und Kälteenergiebedarfs werden durch eine Maßnahme nach § 45 GEG oder als Kombination gemäß § 34 Absatz 2 GEG erfüllt.

- Die Anforderungen nach § 45 GEG in Verbindung mit § 19 GEG sind eingehalten
- Maßnahme nach § 45 GEG in Kombination gemäß § 34 Absatz 2 GEG: Die Anforderungen nach § 19 GEG werden um  % unterschritten. Anteil der Pflichterfüllung:  %

Bei grundlegender Renovierung eines öffentlichen Gebäudes:<sup>4</sup> Die Anforderungen des § 52 Absatz 1 GEG werden eingehalten.

## Gebäudezonen

## Erläuterungen zum Berechnungsverfahren

Das Gebäudeenergiegesetz lässt für die Berechnung des Energiebedarfs in vielen Fällen neben dem Berechnungsverfahren alternative Vereinfachungen zu, die im Einzelfall zu unterschiedlichen Ergebnissen führen können. Insbesondere wegen standardisierter Randbedingungen erlauben die angegebenen Werte keine Rückschlüsse auf den tatsächlichen Energieverbrauch. Die ausgewiesenen Bedarfswerte sind spezifische Werte nach dem GEG pro Quadratmeter beheizte/gekühlte Nettogrundfläche.

<sup>1</sup> nur bei Neubau sowie Modernisierung im Fall des § 80 Absatz 2 GEG

<sup>2</sup> nur Hilfsenergiebedarf

<sup>3</sup> nur bei Neubau

<sup>4</sup> nur bei grundlegender Renovierung eines öffentlichen Gebäudes nach § 52 Absatz 1 GEG

# ENERGIEAUSWEIS für Nichtwohngebäude

gemäß den §§ 79 ff. des Gebäudeenergiegesetz (GEG) vom 08.08.2020, novelliert am 20.07.2022

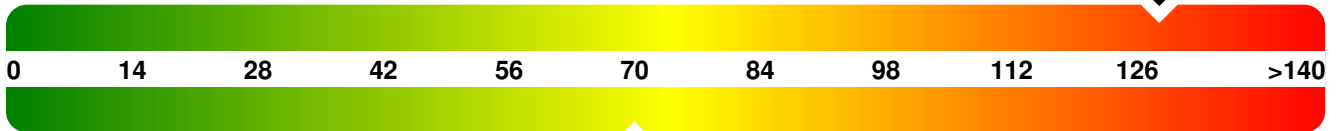
Erfasster Energieverbrauch des Gebäudes Registriernummer: NI-2023-004802052

3

## Endenergieverbrauch

### Endenergieverbrauch Wärme

131,7 kWh/(m<sup>2</sup>·a)



Vergleichswert dieser Gebäudekategorie für Heizung und Warmwasser<sup>1</sup>

Warmwasser enthalten  Kühlung enthalten

### Endenergieverbrauch Strom

23,9 kWh/(m<sup>2</sup>·a)



Vergleichswert dieser Gebäudekategorie für Strom<sup>1</sup>

Der Wert enthält den Stromverbrauch für

Zusatzheizung  Warmwasser  Lüftung  eingebaute Beleuchtung  Kühlung  Sonstiges

## Verbrauchserfassung

Zeitraum		Energieträger <sup>1</sup>	Primär-energie-faktor	Energie-verbrauch Wärme [kWh]	Anteil Warmwasser [kWh]	Anteil Kälte [kWh]	Anteil Heizung [kWh]	Klima-faktor	Energie-verbrauch Strom [kWh]
von	bis								
01.07.2019	30.06.2022	Strom	1,800	0	0	0	0	1,00	17.695
01.07.2019	30.06.2022	Fernwärme LSW Wolfsburg	0,340	86.210	0	0	86.210	1,13	0

Primärenergieverbrauch dieses Gebäudes **87,7 kWh/(m<sup>2</sup>·a)**

Treibhausgasemissionen dieses Gebäudes (in CO<sub>2</sub>-Äquivalenten) **32,2 kg/(m<sup>2</sup>·a)**

## Gebäudenutzung

Gebäudekategorie/ Nutzung	Flächen-anteil [%]	Vergleichswerte	
		Wärme	Strom
Bürogebäude	100,0 %	71,5	23,0

## Erläuterungen zum Verfahren

Das Verfahren zur Ermittlung von Energieverbrauchskennwerten ist durch das GEG vorgegeben. Die Werte sind spezifische Werte pro Quadratmeter beheizte/gekühlte Nettogrundfläche. Der tatsächliche Energieverbrauch eines Gebäudes weicht insbesondere wegen des Witterungseinflusses und sich ändernden Nutzerverhaltens von den angegebenen Kennwerten ab.

<sup>1</sup> Gemeinsam vom Bundesministerium für Wirtschaft und Energie und vom Bundesministerium des Innern, für Bau und Heimat bekanntgemacht im Bundesanzeiger (§ 85 Absatz 3 Nummer 6 GEG); veröffentlicht auch unter [www.bbsr-energieeinsparung.de](http://www.bbsr-energieeinsparung.de)

<sup>2</sup> gegebenenfalls auch Leerstandszuschläge in kWh

# ENERGIEAUSWEIS für Nichtwohngebäude

gemäß den §§ 79 ff. des Gebäudeenergiegesetzes (GEG) vom 08.08.2020, novelliert am 20.07.2022

Empfehlungen des Ausstellers

Registriernummer: NI-2023-004802052

4

## Empfehlungen zur kostengünstigen Modernisierung

Maßnahmen zur kostengünstigen Verbesserung der Energieeffizienz sind  möglich  nicht möglich

Empfohlene Modernisierungsmaßnahmen

Nr.	Bau- oder Anlagenteile	Maßnahmenbeschreibung in einzelnen Schritten	empfohlen		(freiwillige Angabe)	
			in Zusammenhang mit größerer Modernisierung	als Einzelmaßnahme	geschätzte Amortisationszeit	geschätzte Kosten pro eingesparte Kilowattstunde Endenergie
1	Wärmeverteilung / -abgabe	Hydraulischer Abgleich des Heizungssystems		X	kurz	gering
2	oberste Geschossdecke	Deckendämmung oben, Dämmplatten begehbar, $U < 0,24$ ( $W/m^2K$ )		X	kurz	gering
3	Außenwand gg. Außenluft	Außendämmung, Wärmedämmverbundsystem, $U < 0,24$ ( $W/m^2K$ )	X		mittel	mittel
4	Fenster	Treppenhausfenster, Wärmeschutzverglasung, $U_w < 1,3$ ( $W/m^2K$ )	X		mittel	hoch
5	Kellerdecke	Kellerdecke eben unterseitig dämmen, $U < 0,30$ ( $W/m^2K$ )		X	kurz	gering

weitere Einträge in Anlage

**Hinweis:** Modernisierungsempfehlungen für das Gebäude dienen lediglich der Information. Sie sind nur kurz gefasste Hinweise und kein Ersatz für eine Energieberatung.

Genauere Angaben zu den Empfehlungen sind erhältlich bei/unter:

[www.zukunft-haus.info](http://www.zukunft-haus.info)

## Ergänzende Erläuterungen zu den Angaben im Energieausweis (Angaben freiwillig)

Unabhängig von den oben genannten Modernisierungsmaßnahmen ist immer eine nachträgliche Dämmung der wärmeleitenden Heizungs- und Warmwasserleitungen im unbeheizten Bereich (zB. Keller) durchzuführen. Der Einbau einer elektronischen Heizungspumpe und die Durchführung des hydraulischen Abgleichs im Heizungssystem führen bei diesen Bauteilen zu einer deutlichen Steigerung der Energieeffizienz und zur Energiekosteneinsparung. Die Kosten für diese Maßnahmen sind gering, es ergibt sich eine schnelle Amortisation und Sie sparen nach wenigen Jahren bares Geld ein. Eine umfassende Gebäudesanierung kann durch öffentliche Fördermittel (zB. KfW) unterstützt werden. Dazu ist eine über die genannten Modernisierungsempfehlungen hinausgehende Förderberatung, auf Grundlage der für diesen Energieausweis erhobenen Daten, durchzuführen und auf Ihre individuellen Wünsche hin abzustimmen. Bei energetischen Maßnahmen an der Gebäudehülle (Dämmmaßnahmen) ist besonders auf eine gewerkeübergreifende wärmebrückenarme Ausführung der jeweiligen Bauteilanschlüsse zu achten.

# ENERGIEAUSWEIS für Nichtwohngebäude

gemäß den §§ 79 ff. des Gebäudeenergiegesetz (GEG) vom 08.08.2020, novelliert am 20.07.2022

## Erläuterungen

5

### Angabe Gebäudeteil – Seite 1

Bei Nichtwohngebäuden, die zu einem nicht unerheblichen Anteil zu Wohnzwecken genutzt werden, ist die Ausstellung des Energieausweises gemäß § 79 Absatz 2 Satz 2 GEG auf den Gebäudeteil zu beschränken, der getrennt als Nichtwohngebäude zu behandeln ist (siehe im Einzelnen § 106 GEG). Dies wird im Energieausweis durch die Angabe "Gebäudeteil" deutlich gemacht.

### Erneuerbare Energien – Seite 1

Hier wird darüber informiert, wofür und in welcher Art erneuerbare Energien genutzt werden. Bei Neubauten und ggf. bei grundlegender Renovierung eines öffentlichen Gebäudes enthält Seite 2 (Angaben zur Nutzung erneuerbarer Energien) dazu weitere Angaben.

### Energiebedarf – Seite 2

Der Energiebedarf wird hier durch den Jahres-Primärenergiebedarf und den Endenergiebedarf für die Anteile Heizung, Warmwasser, eingebaute Beleuchtung, Lüftung und Kühlung dargestellt. Diese Angaben werden rechnerisch ermittelt. Die angegebenen Werte werden auf der Grundlage der Bauunterlagen bzw. gebäudebezogener Daten und unter Annahme von standardisierten Randbedingungen (z. B. standardisierte Klimadaten, definiertes Nutzerverhalten, standardisierte Innentemperatur und innere Wärmegewinne) berechnet. So lässt sich die energetische Qualität des Gebäudes unabhängig vom Nutzerverhalten und von der Wetterlage beurteilen. Insbesondere wegen der standardisierten Randbedingungen erlauben die angegebenen Werte keine Rückschlüsse auf den tatsächlichen Energieverbrauch.

### Primärenergiebedarf – Seite 2

Der Primärenergiebedarf bildet die Energieeffizienz des Gebäudes ab. Er berücksichtigt neben der Endenergie mithilfe von Primärenergiefaktoren auch die so genannte „Vorkette“ (Erkundung, Gewinnung, Verteilung, Umwandlung) der jeweils eingesetzten Energieträger (z. B. Heizöl, Gas, Strom, erneuerbare Energien etc.). Ein kleiner Wert signalisiert einen geringen Bedarf und damit eine hohe Energieeffizienz sowie eine die Ressourcen und die Umwelt schonende Energienutzung. Die angegebenen Vergleichswerte geben für das Gebäude die Anforderungen des GEG an, das zum Zeitpunkt der Ausstellung des Energieausweises galt. Sie sind im Fall eines Neubaus oder einer Modernisierung des Gebäudes, die nach den Vorgaben des § 50 Absatz 1 Nummer 2 GEG durchgeführt wird, einzuhalten. Bei Bestandsgebäuden dienen sie zur Orientierung hinsichtlich der energetischen Qualität des Gebäudes.

Der Endwert der Skala zum Primärenergiebedarf beträgt, auf die Zehnerstelle gerundet, das Dreifache des Vergleichswerts "Anforderungswert GEG modernisierter Altbau" (Anforderung gemäß § 50 Absatz 1 Nummer 2 Buchstabe a GEG).

### Wärmeschutz – Seite 2

Das GEG stellt bei Neubauten und bestimmten baulichen Änderungen auch Anforderungen an die energetische Qualität aller wärmeübertragenden Umfassungsflächen (Außenwände, Decken, Fenster etc.) sowie bei Neubauten an den sommerlichen Wärmeschutz (Schutz vor Überhitzung) eines Gebäudes.

### Endenergiebedarf – Seite 2

Der Endenergiebedarf gibt die nach technischen Regeln berechnete, jährlich benötigte Energiemenge für Heizung, Warmwasser, eingebaute Beleuchtung, Lüftung und Kühlung an. Er wird unter Standardklima- und Standardnutzungsbedingungen errechnet und ist ein Indikator für die Energieeffizienz eines Gebäudes und seiner Anlagentechnik. Der Endenergiebedarf ist die Energiemenge, die dem Gebäude unter der Annahme von standardisierten Bedingungen und unter Berücksichtigung der Energieverluste zugeführt werden muss, damit die standardisierte Innentemperatur, der Warmwasserbedarf und die notwendige Lüftung und eingebaute Beleuchtung sichergestellt werden können. Ein kleiner Wert signalisiert einen geringen Bedarf und damit eine hohe Energieeffizienz.

### Angaben zu erneuerbaren Energien – Seite 2

Nach dem GEG müssen Neubauten in bestimmtem Umfang erneuerbare Energien zur Deckung des Wärme- und Kälteenergiebedarfs nutzen. In dem Feld „Angaben zur Nutzung erneuerbarer Energien“ sind die Art der eingesetzten erneuerbaren Energien, der prozentuale Deckungsanteil am Wärme- und Kälteenergiebedarf und der prozentuale Anteil der Pflichterfüllung abzulesen. Das Feld „Maßnahmen zur Einsparung“ wird ausgefüllt, wenn die Anforderungen des GEG teilweise oder vollständig durch Unterschreitung der Anforderungen an den baulichen Wärmeschutz gemäß § 45 GEG erfüllt werden.

### Endenergieverbrauch – Seite 3

Die Angaben zum Endenergieverbrauch von Wärme und Strom werden für das Gebäude auf der Basis der Abrechnungen von Heizkosten bzw. der Abrechnungen von Energielieferanten ermittelt. Dabei werden die Energieverbrauchsdaten des gesamten Gebäudes und nicht der einzelnen Nutzeinheiten zugrunde gelegt. Die so ermittelten Werte sind spezifische Werte pro Quadratmeter Nettogrundfläche nach dem GEG. Der erfasste Energieverbrauch für die Heizung wird anhand der konkreten örtlichen Wetterdaten und mithilfe von Klimafaktoren auf einen deutschlandweiten Mittelwert umgerechnet. Die Angaben zum Endenergieverbrauch geben Hinweise auf die energetische Qualität des Gebäudes. Ein kleiner Wert signalisiert einen geringen Verbrauch. Ein Rückschluss auf den künftig zu erwartenden Verbrauch ist jedoch nicht möglich. Der tatsächliche Verbrauch einer Nutzungseinheit oder eines Gebäudes weicht insbesondere wegen des Witterungseinflusses und sich ändernden Nutzerverhaltens oder sich ändernder Nutzungen vom angegebenen Endenergieverbrauch ab.

Im Fall längerer Leerstände wird hierfür ein pauschaler Zuschlag rechnerisch bestimmt und in die Verbrauchserfassung einbezogen. Ob und inwieweit derartige Pauschalen in die Erfassung eingegangen sind, ist der Tabelle "Verbrauchserfassung" zu entnehmen.

Die Vergleichswerte ergeben sich durch die Beurteilung gleichartiger Gebäude. Kleinere Verbrauchswerte als der Vergleichswert signalisieren eine gute energetische Qualität im Vergleich zum Gebäudebestand dieses Gebäudetyps. Die Endwerte der beiden Skalen zum Endenergieverbrauch betragen, auf die Zehnerstelle gerundet, das Doppelte des jeweiligen Vergleichswerts.

### Primärenergieverbrauch – Seite 3

Der Primärenergieverbrauch geht aus dem für das Gebäude insgesamt ermittelten Endenergieverbrauch für Wärme und Strom hervor. Wie der Primärenergiebedarf wird er mithilfe von Umrechnungsfaktoren ermittelt, die die Vorkette der jeweils eingesetzten Energieträger berücksichtigen.

### Treibhausgasemissionen - Seite 2 und 3

Die mit dem Primärenergiebedarf oder dem Primärenergieverbrauch verbundenen Treibhausgasemissionen des Gebäudes werden als äquivalente Kohlendioxidemissionen ausgewiesen.

### Pflichtangaben für Immobilienanzeigen – Seite 2 und 3

Nach dem GEG besteht die Pflicht, in Immobilienanzeigen die in § 87 Absatz 1 und 2 GEG genannten Angaben zu machen. Die dafür erforderlichen Angaben sind dem Energieausweis zu entnehmen, je nach Ausweisart der Seite 2 oder 3.

# ENERGIEAUSWEIS für Nichtwohngebäude


gemäß den §§ 79 ff. des Gebäudeenergiegesetz (GEG) vom 08.08.2020, novelliert am 20.07.2022

Gültig bis: 09.11.2033

Registriernummer: NI-2023-004802052

Aushang

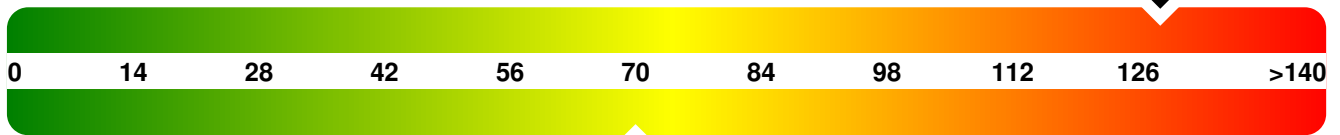
## Gebäude

Hauptnutzung/ Gebäudekategorie	Bürogebäude	
Adresse	Seilerstraße 8, 38440 Wolfsburg	
Gebäudeteil <sup>1</sup>		
Baujahr Gebäude <sup>2</sup>	1959	
Nettogrundfläche <sup>3</sup>	247 m <sup>2</sup>	
Wesentliche Energieträger für Heizung <sup>2</sup>	Fernwärme LSW Wolfsburg	
Wesentliche Energieträger für Warmwasser <sup>2</sup>	Strom	
Art der Lüftung <sup>2</sup>	<input checked="" type="checkbox"/> Fensterlüftung <input type="checkbox"/> Lüftungsanlage mit Wärmerückgewinnung <input type="checkbox"/> Schachtlüftung <input type="checkbox"/> Lüftungsanlage ohne Wärmerückgewinnung	
Art der Kühlung <sup>2</sup>	<input type="checkbox"/> Passive Kühlung <input type="checkbox"/> Kühlung aus Strom <input type="checkbox"/> Gelieferte Kälte <input type="checkbox"/> Kühlung aus Wärme	
Erneuerbare Energien	Art: Fernwärme	Verwendung: Heizung

## Endenergieverbrauch

### Endenergieverbrauch Wärme

131,7 kWh/(m<sup>2</sup>·a)



Vergleichswert dieser Gebäudekategorie für Heizung und Warmwasser<sup>1</sup>

Warmwasser enthalten  Kühlung enthalten

### Endenergieverbrauch Strom

23,9 kWh/(m<sup>2</sup>·a)



Vergleichswert dieser Gebäudekategorie für Strom<sup>1</sup>

Der Wert enthält den Stromverbrauch für

Zusatzheizung  Warmwasser  Lüftung  eingebaute Beleuchtung  Kühlung  Sonstiges

Primärenergieverbrauch dieses Gebäudes

87,7 kWh/(m<sup>2</sup>·a)

Treibhausgasemissionen dieses Gebäudes (in CO<sub>2</sub>-Äquivalenten)

32,2 kg/(m<sup>2</sup>·a)

Aussteller (mit Anschrift und Berufsbezeichnung)

Dipl.-Ing.(FH)  
Friedhelm Hiete,  
An den Äckern 22  
31224 Peine

Unterschrift des Ausstellers



Ausstellungsdatum 09.11.2023

# ENERGIEAUSWEIS für Wohngebäude

gemäß den §§ 79 ff. des Gebäudeenergiegesetzes (GEG) vom 08.08.2020, novelliert am 20.07.2022

Gültig bis: 09.11.2033

Registriernummer: NI-2023-004802263

1

## Gebäude

Gebäudetyp	Wohnteil gemischt genutztes Gebäude		
Adresse	Seilerstraße 8, 38440 Wolfsburg		
Gebäudeteil <sup>1</sup>	Teil des Wohngebäudes		
Baujahr Gebäude <sup>2</sup>	1959		
Baujahr Wärmeerzeuger <sup>2,3</sup>	1959		
Anzahl der Wohnungen	2		
Gebäudenutzfläche (A <sub>N</sub> )	102 m <sup>2</sup>	<input type="checkbox"/> nach § 82 GEG aus der Wohnfläche ermittelt	
Wesentliche Energieträger für Heizung <sup>2</sup>	Fernwärme LSW Wolfsburg		
Wesentliche Energieträger für Warmwasser <sup>2</sup>	Strom		
Erneuerbare Energien	Art: Fernwärme	Verwendung: Heizung	
Art der Lüftung <sup>2</sup>	<input checked="" type="checkbox"/> Fensterlüftung <input type="checkbox"/> Lüftungsanlage mit Wärmerückgewinnung <input type="checkbox"/> Schachtlüftung <input type="checkbox"/> Lüftungsanlage ohne Wärmerückgewinnung		
Art der Kühlung <sup>2</sup>	<input type="checkbox"/> Passive Kühlung <input type="checkbox"/> Kühlung aus Strom <input type="checkbox"/> Gelieferte Kälte <input type="checkbox"/> Kühlung aus Wärme		
Inspektionspflichtige Klimaanlage <sup>4</sup>	Anzahl: 0	Nächstes Fälligkeitsdatum der Inspektion:	
Anlass der Ausstellung des Energieausweises	<input type="checkbox"/> Neubau <input type="checkbox"/> Modernisierung <input type="checkbox"/> Sonstiges (freiwillig) <input checked="" type="checkbox"/> Vermietung/Verkauf <input type="checkbox"/> (Änderung/Erweiterung)		

## Hinweise zu den Angaben über die energetische Qualität des Gebäudes

Die energetische Qualität eines Gebäudes kann durch die Berechnung des **Energiebedarfs** unter Annahme von standardisierten Randbedingungen oder durch die Auswertung des **Energieverbrauchs** ermittelt werden. Als Bezugsfläche dient die energetische Gebäudenutzfläche nach dem GEG, die sich in der Regel von den allgemeinen Wohnflächenangaben unterscheidet. Die angegebenen Vergleichswerte sollen überschlägige Vergleiche ermöglichen (**Erläuterungen – siehe Seite 5**). Teil des Energieausweises sind die Modernisierungsempfehlungen (Seite 4).

- Der Energieausweis wurde auf der Grundlage von Berechnungen des **Energiebedarfs** erstellt (Energiebedarfsausweis). Die Ergebnisse sind auf **Seite 2** dargestellt. Zusätzliche Informationen zum Verbrauch sind freiwillig.
- Der Energieausweis wurde auf der Grundlage von Auswertungen des **Energieverbrauchs** erstellt (Energieverbrauchsausweis). Die Ergebnisse sind auf **Seite 3** dargestellt.

Datenerhebung Bedarf/Verbrauch durch  Eigentümer  Aussteller

- Dem Energieausweis sind zusätzliche Informationen zur energetischen Qualität beigefügt (freiwillige Angabe).

## Hinweise zur Verwendung des Energieausweises

Energieausweise dienen ausschließlich der Information. Die Angaben im Energieausweis beziehen sich auf das gesamte Gebäude oder den oben bezeichneten Gebäudeteil. Der Energieausweis ist lediglich dafür gedacht, einen überschlägigen Vergleich von Gebäuden zu ermöglichen.

Aussteller (mit Anschrift und Berufsbezeichnung)

Dipl.-Ing.(FH)  
Friedhelm Hiete,  
An den Äckern 22  
31224 Peine

Unterschrift des Ausstellers



Ausstellungsdatum 09.11.2023

<sup>1</sup> nur im Fall des § 79 Absatz 2 Satz 2 GEG einzutragen

<sup>2</sup> Mehrfachangaben möglich

<sup>3</sup> bei Wärmenetzen Baujahr der Übergabestation

<sup>4</sup> Klimaanlage oder kombinierte Lüftungs- und Klimaanlage im Sinne des § 74 GEG

# ENERGIEAUSWEIS für Wohngebäude

gemäß den §§ 79 ff. des Gebäudeenergiegesetzes (GEG) vom 08.08.2020, novelliert am 20.07.2022

Berechneter Energiebedarf des Gebäudes Registriernummer: NI-2023-004802263

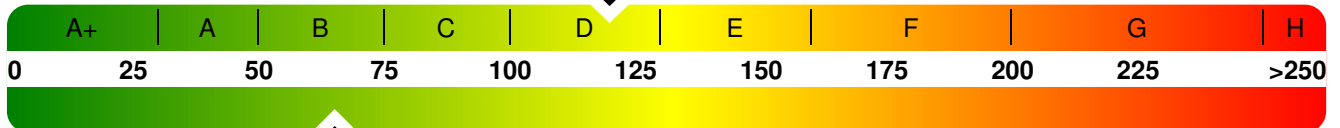
2

## Energiebedarf

Treibhausgasemissionen 23,8 kg CO<sub>2</sub>-Äquivalent/(m<sup>2</sup>·a)

Endenergiebedarf dieses Gebäudes

119,0 kWh/(m<sup>2</sup>·a)



64,2 kWh/(m<sup>2</sup>·a)

Primärenergiebedarf dieses Gebäudes

### Anforderungen gemäß GEG <sup>1</sup>

#### Primärenergiebedarf

Ist-Wert kWh/(m<sup>2</sup>·a) Anforderungswert kWh/(m<sup>2</sup>·a)

#### Energetische Qualität der Gebäudehülle H<sub>T</sub>

Ist-Wert W/(m<sup>2</sup>·K) Anforderungswert W/(m<sup>2</sup>·K)

Sommerlicher Wärmeschutz (bei Neubau)  eingehalten

### Für Energiebedarfsberechnungen verwendetes Verfahren

Verfahren nach DIN V 18599

Verfahren nach DIN V 4108-6 und DIN V 4701-10

Vereinfachungen nach § 50 Absatz 4 GEG

Regelung nach § 31 GEG ("Modellgebäudeverfahren")

Endenergiebedarf dieses Gebäudes (Pflichtangabe in Immobilienanzeigen)

119,0 kWh/(m<sup>2</sup>·a)

## Angaben zur Nutzung erneuerbarer Energien <sup>2</sup>

Nutzung erneuerbarer Energien zur Deckung des Wärme- und Kälteenergiebedarfs auf Grund des § 10 Absatz 2 Nummer 3 GEG

Art:	Deckungsanteil:	Anteil der Pflichterfüllung:
Summe:		

## Maßnahmen zur Einsparung <sup>2</sup>

Die Anforderungen zur Nutzung erneuerbarer Energien zur Deckung des Wärme- und Kälteenergiebedarfs werden durch eine Maßnahme nach § 45 GEG oder als Kombination gemäß § 34 Absatz 2 GEG erfüllt.

- Die Anforderungen nach § 45 GEG in Verbindung mit § 16 GEG sind eingehalten
- Maßnahme nach § 45 GEG in Kombination gemäß § 34 Absatz 2 GEG: Die Anforderungen nach § 16 GEG werden um % unterschritten. Anteil der Pflichterfüllung: %

## Vergleichswerte Endenergie <sup>3</sup>



Effizienzhaus 40  
MFH Neubau  
EFH Neubau  
EFH energetisch gut modernisiert  
Durchschnitt  
Wohngebäudebestand  
MFH energetisch nicht wesentlich modernisiert  
EFH energetisch nicht wesentlich modernisiert

## Erläuterungen zum Berechnungsverfahren

Das Gebäudeenergiegesetz lässt für die Berechnung des Energiebedarfs unterschiedliche Verfahren zu, die im Einzelfall zu unterschiedlichen Ergebnissen führen können. Insbesondere wegen standardisierter Randbedingungen erlauben die angegebenen Werte keine Rückschlüsse auf den tatsächlichen Energieverbrauch. Die ausgewiesenen Bedarfswerte der Skala sind spezifische Werte nach dem GEG pro Quadratmeter Gebäudenutzfläche (A<sub>N</sub>), die im Allgemeinen größer ist als die Wohnfläche des Gebäudes.

<sup>1</sup> nur bei Neubau sowie Modernisierung im Fall des § 80 Absatz 2 GEG

<sup>2</sup> nur bei Neubau

<sup>3</sup> EFH: Einfamilienhaus, MFH: Mehrfamilienhaus

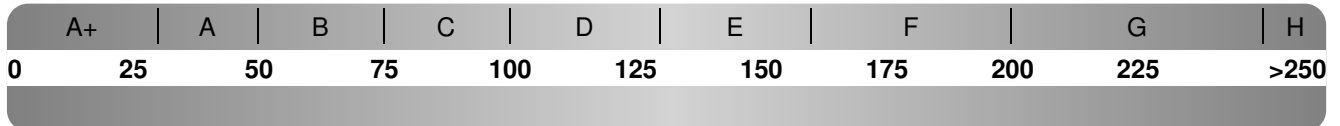
# ENERGIEAUSWEIS für Wohngebäude

gemäß den §§ 79 ff. des Gebäudeenergiegesetz (GEG) vom 08.08.2020, novelliert am 20.07.2022

Erfasster Energieverbrauch des Gebäudes Registriernummer: NI-2023-004802263

3

## Energieverbrauch

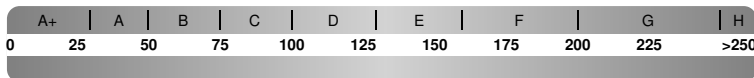


Endenergieverbrauch dieses Gebäudes (Pflichtangabe in Immobilienanzeigen)

kWh/(m<sup>2</sup>·a)

## Verbrauchserfassung – Heizung und Warmwasser

## Vergleichswerte Endenergie <sup>2</sup>



Effizienzhaus 40

MFH Neubau  
EFH Neubau

EFH energetisch gut  
modernisiert

Durchschnitt  
Wohngebäudebestand

MFH energetisch nicht  
wesentlich modernisiert

EFH energetisch nicht  
wesentlich modernisiert

Die modellhaft ermittelten Vergleichswerte beziehen sich auf Gebäude, in denen die Wärme für Heizung und Warmwasser durch Heizkessel im Gebäude bereitgestellt wird.

Soll ein Energieverbrauch eines mit Fern- oder Nahwärme beheizten Gebäudes verglichen werden, ist zu beachten, dass hier normalerweise ein um 15 bis 30 % geringerer Energieverbrauch als bei vergleichbaren Gebäuden mit Kesselheizung zu erwarten ist.

## Erläuterungen zum Verfahren

Das Verfahren zur Ermittlung des Energieverbrauchs ist durch das GEG vorgegeben. Die Werte der Skala sind spezifische Werte pro Quadratmeter Gebäudenutzfläche ( $A_N$ ) nach dem GEG, die im Allgemeinen größer ist als die Wohnfläche des Gebäudes. Der tatsächliche Energieverbrauch eines Gebäudes weicht insbesondere wegen des Witterungseinflusses und sich ändernden Nutzerverhaltens vom angegebenen Energieverbrauch ab.

<sup>1</sup> gegebenenfalls auch Leerstandszuschläge, Warmwasser- oder Kühlpauschale in kWh

<sup>2</sup> EFH: Einfamilienhaus, MFH: Mehrfamilienhaus



# ENERGIEAUSWEIS für Wohngebäude

gemäß den §§ 79 ff. des Gebäudeenergiegesetzes (GEG) vom 08.08.2020, novelliert am 20.07.2022

Empfehlungen des Ausstellers

Registriernummer: NI-2023-004802263

4

## Empfehlungen zur kostengünstigen Modernisierung

Maßnahmen zur kostengünstigen Verbesserung der Energieeffizienz sind  möglich  nicht möglich

Empfohlene Modernisierungsmaßnahmen

Nr.	Bau- oder Anlagenteile	Maßnahmenbeschreibung in einzelnen Schritten	empfohlen		(freiwillige Angabe)	
			in Zusammenhang mit größerer Modernisierung	als Einzelmaßnahme	geschätzte Amortisationszeit	geschätzte Kosten pro eingesparte Kilowattstunde Endenergie
1	Wärmeverteilung / -abgabe	Hydraulischer Abgleich des Heizungssystems		X	kurz	gering
2	oberste Geschossdecke	Deckendämmung oben, Dämmplatten begehbar, $U < 0,24$ ( $W/m^2K$ )		X	kurz	gering
3	Außenwand gg. Außenluft	Außendämmung, Wärmedämmverbundsystem, $U < 0,24$ ( $W/m^2K$ )	X		mittel	mittel
4	Fenster	Treppenhausfenster, Wärmeschutzverglasung, $U_w < 1,3$ ( $W/m^2K$ )	X		mittel	hoch
5	Kellerdecke	Kellerdecke eben unterseitig dämmen, $U < 0,30$ ( $W/m^2K$ )		X	kurz	gering

weitere Einträge in Anlage

**Hinweis:** Modernisierungsempfehlungen für das Gebäude dienen lediglich der Information. Sie sind nur kurz gefasste Hinweise und kein Ersatz für eine Energieberatung.

Genauere Angaben zu den Empfehlungen sind erhältlich bei/unter:

[www.zukunft-haus.info](http://www.zukunft-haus.info)

## Ergänzende Erläuterungen zu den Angaben im Energieausweis (Angaben freiwillig)

Unabhängig von den oben genannten Modernisierungsmaßnahmen ist immer eine nachträgliche Dämmung der wärmeleitenden Heizungs- und Warmwasserleitungen im unbeheizten Bereich (zB. Keller) durchzuführen. Der Einbau einer elektronischen Heizungspumpe und die Durchführung des hydraulischen Abgleichs im Heizungssystem führen bei diesen Bauteilen zu einer deutlichen Steigerung der Energieeffizienz und zur Energiekosteneinsparung. Die Kosten für diese Maßnahmen sind gering, es ergibt sich eine schnelle Amortisation und Sie sparen nach wenigen Jahren bares Geld ein. Eine umfassende Gebäudesanierung kann durch öffentliche Fördermittel (zB. KfW) unterstützt werden. Dazu ist eine über die genannten Modernisierungsempfehlungen hinausgehende Förderberatung, auf Grundlage der für diesen Energieausweis erhobenen Daten, durchzuführen und auf Ihre individuellen Wünsche hin abzustimmen. Bei energetischen Maßnahmen an der Gebäudehülle (Dämmmaßnahmen) ist besonders auf eine gewerkeübergreifende wärmebrückenarme Ausführung der jeweiligen Bauteilanschlüsse zu achten.

# ENERGIEAUSWEIS für Wohngebäude

gemäß den §§ 79 ff. des Gebäudeenergiegesetzes (GEG) vom 08.08.2020, novelliert am 20.07.2022

## Erläuterungen

5

### Angabe Gebäudeteil – Seite 1

Bei Wohngebäuden, die zu einem nicht unerheblichen Anteil zu anderen als Wohnzwecken genutzt werden, ist die Ausstellung des Energieausweises gemäß § 79 Absatz 2 Satz 2 GEG auf den Gebäudeteil zu beschränken, der getrennt als Wohngebäude zu behandeln ist (siehe im Einzelnen § 106 GEG). Dies wird im Energieausweis durch die Angabe "Gebäudeteil" deutlich gemacht.

### Erneuerbare Energien – Seite 1

Hier wird darüber informiert, wofür und in welcher Art erneuerbare Energien genutzt werden. Bei Neubauten enthält Seite 2 (Angaben zur Nutzung erneuerbarer Energien) dazu weitere Angaben.

### Energiebedarf – Seite 2

Der Energiebedarf wird hier durch den Jahres-Primärenergiebedarf und den Endenergiebedarf dargestellt. Diese Angaben werden rechnerisch ermittelt. Die angegebenen Werte werden auf der Grundlage der Bauunterlagen bzw. gebäudebezogener Daten und unter Annahme von standardisierten Randbedingungen (z. B. standardisierte Klimadaten, definiertes Nutzerverhalten, standardisierte Innentemperatur und innere Wärmegevinne usw.) berechnet. So lässt sich die energetische Qualität des Gebäudes unabhängig vom Nutzerverhalten und von der Wetterlage beurteilen. Insbesondere wegen der standardisierten Randbedingungen erlauben die angegebenen Werte keine Rückschlüsse auf den tatsächlichen Energieverbrauch. Dies ist in einer Energieberatung, die mit angepassten Randbedingungen rechnet und einen Verbrauchs-Bedarfs-Abgleich vornimmt, möglich.

### Primärenergiebedarf – Seite 2

Der Primärenergiebedarf bildet die Energieeffizienz des Gebäudes ab. Er berücksichtigt neben der Endenergie mithilfe von Primärenergiefaktoren auch die so genannte „Vorkette“ (Erkundung, Gewinnung, Verteilung, Umwandlung) der jeweils eingesetzten Energieträger (z. B. Heizöl, Gas, Strom, erneuerbare Energien etc.). Ein kleiner Wert signalisiert einen geringen Bedarf und damit eine hohe Energieeffizienz sowie eine die Ressourcen und die Umwelt schonende Energienutzung.

### Gebäudehülle – Seite 2

Angegeben ist der spezifische, auf die wärmeübertragende Umfassungsfläche bezogene Transmissionswärmeverlust. Er beschreibt die durchschnittliche energetische Qualität aller wärmeübertragenden Umfassungsflächen (Außenwände, Decken, Fenster etc.) eines Gebäudes. Ein kleiner Wert signalisiert einen guten baulichen Wärmeschutz. Außerdem stellt das GEG bei Neubauten Anforderungen an den sommerlichen Wärmeschutz (Schutz vor Überhitzung) eines Gebäudes.

### Endenergiebedarf – Seite 2

Der Endenergiebedarf gibt die nach technischen Regeln berechnete, jährlich benötigte Energiemenge für Heizung, Lüftung und Warmwasserbereitung an. Er wird unter Standardklima- und Standardnutzungsbedingungen errechnet und ist ein Indikator für die Energieeffizienz eines Gebäudes und seiner Anlagentechnik. Der Endenergiebedarf ist die Energiemenge, die dem Gebäude unter der Annahme von standardisierten Bedingungen und unter Berücksichtigung der Energieverluste zugeführt werden muss, damit die standardisierte Innentemperatur, der Warmwasserbedarf und die notwendige Lüftung sichergestellt werden können. Ein kleiner Wert signalisiert einen geringen Bedarf und damit eine hohe Energieeffizienz.

### Angaben zu erneuerbaren Energien – Seite 2

Nach dem GEG müssen Neubauten in bestimmtem Umfang erneuerbare Energien zur Deckung des Wärme- und Kälteenergiebedarfs nutzen. In dem Feld „Angaben zur Nutzung erneuerbarer Energien“ sind die Art der eingesetzten erneuerbaren Energien, der prozentuale Deckungsanteil am Wärme- und Kälteenergiebedarf und der prozentuale Anteil der Pflichterfüllung abzulesen. Das Feld „Maßnahmen zur Einsparung“ wird ausgefüllt, wenn die Anforderungen des GEG teilweise oder vollständig durch Unterschreitung der Anforderungen an den baulichen Wärmeschutz gemäß § 45 GEG erfüllt werden.

### Endenergieverbrauch – Seite 3

Der Endenergieverbrauch wird für das Gebäude auf der Basis der Abrechnungen von Heiz- und Warmwasserkosten nach der Heizkostenverordnung oder auf Grund anderer geeigneter Verbrauchsdaten ermittelt. Dabei werden die Energieverbrauchsdaten des gesamten Gebäudes und nicht der einzelnen Wohneinheiten zugrunde gelegt. Der erfasste Energieverbrauch für die Heizung wird anhand der konkreten örtlichen Wetterdaten und mithilfe von Klimafaktoren auf einen deutschlandweiten Mittelwert umgerechnet. So führt beispielsweise ein hoher Verbrauch in einem einzelnen harten Winter nicht zu einer schlechteren Beurteilung des Gebäudes. Der Endenergieverbrauch gibt Hinweise auf die energetische Qualität des Gebäudes und seiner Heizungsanlage. Ein kleiner Wert signalisiert einen geringen Verbrauch. Ein Rückschluss auf den künftig zu erwartenden Verbrauch ist jedoch nicht möglich; insbesondere können die Verbrauchsdaten einzelner Wohneinheiten stark differieren, weil sie von der Lage der Wohneinheiten im Gebäude, von der jeweiligen Nutzung und dem individuellen Verhalten der Bewohner abhängen.

Im Fall längerer Leerstände wird hierfür ein pauschaler Zuschlag rechnerisch bestimmt und in die Verbrauchserfassung einbezogen. Im Interesse der Vergleichbarkeit wird bei dezentralen, in der Regel elektrisch betriebenen Warmwasseranlagen der typische Verbrauch über eine Pauschale berücksichtigt: Gleiches gilt für den Verbrauch von eventuell vorhandenen Anlagen zur Raumkühlung. Ob und inwieweit die genannten Pauschalen in die Erfassung eingegangen sind, ist der Tabelle „Verbrauchserfassung“ zu entnehmen.

### Primärenergieverbrauch – Seite 3

Der Primärenergieverbrauch geht aus dem für das Gebäude ermittelten Endenergieverbrauch hervor. Wie der Primärenergiebedarf wird er mithilfe von Umrechnungsfaktoren ermittelt, die die Vorkette der jeweils eingesetzten Energieträger berücksichtigen.

### Treibhausgasemissionen - Seite 2 und 3

Die mit dem Primärenergiebedarf oder dem Primärenergieverbrauch verbundenen Treibhausgasemissionen des Gebäudes werden als äquivalente Kohlendioxidemissionen ausgewiesen.

### Pflichtangaben für Immobilienanzeigen – Seite 2 und 3

Nach dem GEG besteht die Pflicht, in Immobilienanzeigen die in § 87 Absatz 1 GEG genannten Angaben zu machen. Die dafür erforderlichen Angaben sind dem Energieausweis zu entnehmen, je nach Ausweisart der Seite 2 oder 3.

### Vergleichswerte – Seite 2 und 3

Die Vergleichswerte auf Endenergieebene sind modellhaft ermittelte Werte und sollen lediglich Anhaltspunkte für grobe Vergleiche der Werte dieses Gebäudes mit den Vergleichswerten anderer Gebäude sein. Es sind Bereiche angegeben, innerhalb derer ungefähr die Werte für die einzelnen Vergleichskategorien liegen.