

# Exposé

## Dachgeschosswohnung in Wannsee

### Ruhiges Penthouse mit großem Balkon in begehrter Toplage von Wannsee



Objekt-Nr. **OM-291907**

**Dachgeschosswohnung**

Verkauf: **1.065.000 €**

Scabellstr. 14A  
14109 Wannsee  
Berlin  
Deutschland

Baujahr	1990	Übernahme	sofort
Etagen	2	Zustand	gepflegt
Zimmer	4,50	Schlafzimmer	1
Wohnfläche	155,00 m <sup>2</sup>	Badezimmer	2
Nutzfläche	28,00 m <sup>2</sup>	Etage	2. OG
Energieträger	Gas	Heizung	Zentralheizung
Hausgeld mtl.	712 €		

# Exposé - Beschreibung

## Objektbeschreibung

Das ansprechende und ruhig gelegene Mehrfamilienhaus in der Top-Lage von Berlin-Wannsee besteht aus fünf Wohneinheiten und einem Teileigentum. Die ca. 183 m<sup>2</sup> große DG-Wohnung erstreckt sich über die gesamte 2. Etage u. ist aufgrund der Hanglage des Grundstücks uneinsehbar. Der Entwurf des Hauses stammt aus dem bekannten Architekturbüro Patzschke & Patzschke (u.a. Architekten des neuen Hotel Adlon in Berlin). Das Gebäude wurde 1990 auf dem ca. 1.680 m<sup>2</sup> großen und in leichter Hanglage befindlichen Grundstück errichtet. Das Grundstück ist größtenteils begrünt und umgibt rundherum das Mehrfamilienhaus. Das Gebäude ist voll unterkellert. Im Kellergeschoss finden Sie neben den geräumigen Kellerräumen auch den Fahrradabstellraum sowie unterschiedliche Technikräume für Heizung und Elektro.

Die Dachgeschosswohnung bildet die 2. Etage und ist über das allgemeine Treppenhaus erschlossen. Die Wohnung erstreckt sich über das gesamte Dachgeschoss, so dass es darüber und daneben keine Nachbarn gibt. Durch den Bebauungsplan ist eine weitere Bebauung in unmittelbarer Nähe nicht möglich, damit ist unverbaubarer Blick in die begrünte Umgebung gegeben. In den Wintermonaten ist von den Zimmern Richtung Norden der Blick auf den großen Wannsee und sogar nach Spandau-Kladow möglich.

Die Dachgeschosswohnung (WE 13) verfügt über einen ca. 22 m<sup>2</sup> großen Balkon (davon 25% in Wohnfläche einberechnet). Ca. 1/3 der Wohnung wird durch Dachflächen umrandet. Weiterhin besteht das Recht des Eigentümers der Dachgeschosswohnung zur Herstellung von bodentiefen Türenfenstern in diversen Zimmern sowie zur Errichtung und dem Betrieb von Kaminen. Auch die Nutzung des darüber liegenden Dachbodens zur Solarstromgewinnung sowie die Installation von Klimageräten mit Splitgeräten für den Eigenbedarf ist zulässig (§11, Abs. 10b der Teilungserklärung).

Zusätzlich zur Dachgeschosswohnung ist im Grundbuch ein Kellerraum mit ca. 12 m<sup>2</sup> Nutzfläche (lt. DIN 277) als Sondernutzungsrecht Keller 3 (SNR K3) eingetragen.

## Ausstattung

- Stäbchenparkett im Wohnbereich
- Geflieste Waschküche
- Einbauküche mit Elektrogeräten und Dunstabzugshaube
- Großzügige Einbauschränke im Wohnbereich
- Ca. 22 m<sup>2</sup> großer Südost-Balkon
- Kellerraum mit ca. 12 m<sup>2</sup>
- Ohne weitere Zustimmung der Miteigentümer können

bodentiefe Fenster und Kamine eingebaut werden.

Das Haus wird über eine Gaszentralheizung beheizt, die im Jahre 2006 erneuert wurde. Die Warmwasseraufbereitung in den Wohneinheiten des Hauses erfolgt dezentral via Durchlauferhitzer. Die Fassade ist wärmegeämmt (WDVS) und erhielt im Sommer 2012 einen neuen Anstrich. Das Dach ist überwiegend mit Biberschwanzdachsteinen eingedeckt; Ausnahme bilden die Flachdächer mit Bitumenschweißbahnen. Kfz-Stellplätze sind ausreichend kostenfrei im öffentlichen Straßenland verfügbar.

### **Fußboden:**

Parkett, Laminat, Fliesen, Sonstiges (s. Text)

### **Weitere Ausstattung:**

Balkon, Garten, Keller, Vollbad, Duschbad, Einbauküche, Gäste-WC

## Sonstiges

Der Verkauf der im Dachgeschoss gelegenen Sondereigentumseinheit Wohneinheit 13 (WE 13) mit dem Keller Sondernutzungsrecht SNR K3 erfolgt im Ist-Zustand wie gesehen. Sämtliche

m<sup>2</sup>-Angaben sind circa-Angaben. Grunderwerbssteuer, Notar- und Gerichtskosten trägt der Käufer. Anfragen bitte ausschließlich durch Kaufinteressenten. Der Verkauf erfolgt über diese Anzeige direkt von privat. Bitte keine Makleranfragen, diese sind unerwünscht! Vielen Dank !

„Bitte haben Sie Verständnis dafür, dass Besichtigungen aus organisationstechnischen Gründen nur zu bestimmten vom Verkäufer vorgegebenen Terminen stattfinden können. Bitte Hinterlassen bei einer Anfrage folgende Daten: Vorname, Name, Geb.-Datum, Mobilfunknummer . Vielen Dank ! Anfragen ohne Angabe der vorgenannten Daten können leider nicht bearbeitet werden.“

## Lage

Der Ortsteil Wannsee liegt im Bezirk Berlin Steglitz-Zehlendorf im äußeren Südwesten der Stadt zwischen Havel, großem und kleinem Wannsee und der Stadt Potsdam. Ende des 19. Jahrhunderts wurde der Ortsteil Wannsee als noble Villenkolonie gegründet und gehört auch heute zu den Top-Adressen der Hauptstadt. Insbesondere die vielfältigen Sport- und Erholungsmöglichkeiten wie Segeln, Rudern, Reiten, Golfen und die Nähe zur Natur machen das Leben in dem grünen und ruhigen Bezirk attraktiv.

Die hier angebotene Immobilie ist in Bezug auf ihre Lage einmalig. Sowohl innerhalb des Mehrfamilienhauses mit unverbaubarem Blick ins Grüne bzw. auf den Großen Wannsee auf vollständiger eigener Dachgeschossetage, als auch im Hinblick auf die ruhige und noble Wohnlage im Grünen in mitten denkmalgeschützter prachtvoller Villen und in Nachbarschaft, wie beispielsweise zur American Academy, dem Literarisches Colloquium und Konferenzzhaus der Bundesbank, handelt es sich um eine herausragende Top-Lage ! Orte besonderen Erholungswertes wie der Havelhöhenweg am Wannsee oder Nikolassee (beide fußläufig ca. 10 min) oder der Schlachtensee (fußläufig ca. 20 min) sind innerhalb kürzester Zeit erreichbar, wie auch die Potsdamer Schlösser. Möglichkeiten zum Sportrudern, Segeln, Motorbootfahren und Tauchen befinden sich in unmittelbarer Umgebung. Das Strandbad Wannsee und die kulinarischen Wannsee-Terrassen sind fußläufig in 15 min erreichbar. Lebensmittelgeschäfte und Läden für den täglichen Bedarf sind in der nahe gelegenen Königstraße (Aldi, Edeka) und am S-Bahnhof Nikolassee (Netto) vorzufinden. Über die Bahnhöfe Nikolassee und Wannsee sind Sie gut

an den öffentlichen Nahverkehr (S-Bahn, Regio, Bus, Fähre) und somit an die Berliner City, die Landeshauptstadt Potsdam und das Umland angebunden. Über die AVUS und die anliegenden Verkehrsachsen haben Sie einen hervorragenden Anschluss mit dem PKW.

### **Infrastruktur:**

Apotheke, Lebensmittel-Discount, Allgemeinmediziner, Kindergarten, Grundschule, Hauptschule, Realschule, Gymnasium, Gesamtschule, Öffentliche Verkehrsmittel

# Exposé - Energieausweis

Energieausweistyp	Verbrauchsausweis
Erstellungsdatum	ab 1. Mai 2014
Endenergieverbrauch	129,39 kWh/(m <sup>2</sup> a)
Energieeffizienzklasse	D

## Exposé - Galerie



Wohnzimmer

# Exposé - Galerie



Turm\_Wohnzimmer



Flur

# Exposé - Galerie



Schlafzimmer



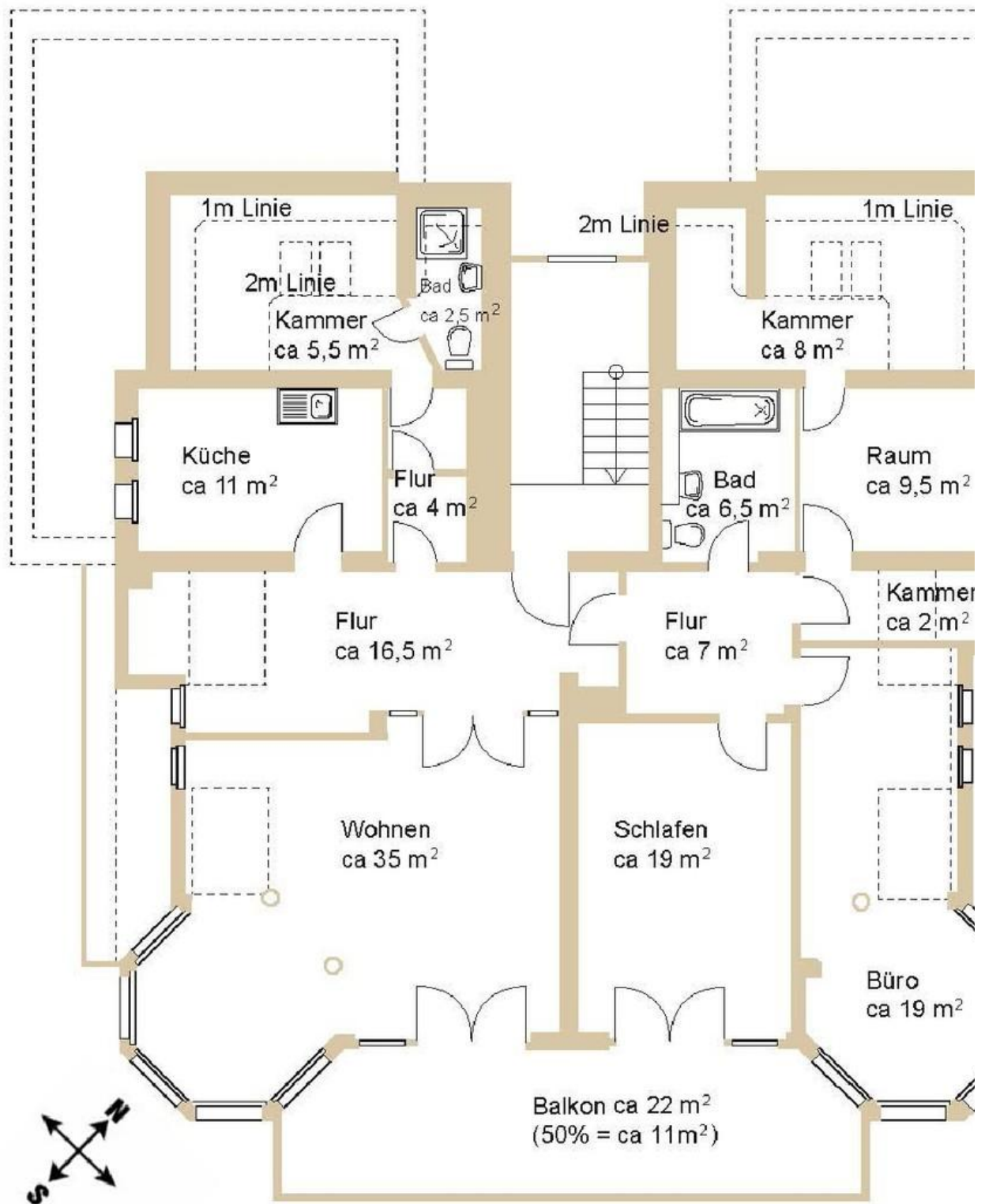
Küche

# Exposé - Galerie



Wannenbad

# Exposé - Grundrisse





# Exposé - Anhänge

- 1.
- 2.

# ENERGIEAUSWEIS für Wohngebäude

gemäß den §§ 79 ff. des Gebäudeenergiegesetz (GEG) vom <sup>1</sup> 08.08.2020


Registriernummer <sup>2</sup>

BE-2022-004111348

Gültig bis: 08.06.2032

1

## Gebäude

Gebäudetyp	freistehendes Mehrfamilienhaus		
Adresse	Scabellstraße 14,14a, 14109 Berlin		
Gebäudeteil <sup>2</sup>	Gesamt		
Baujahr Gebäude <sup>3</sup>	1990		
Baujahr Wärmeerzeuger <sup>3,4</sup>	2006		
Anzahl Wohnungen	13		
Gebäudenutzfläche (An)	1847,15 m <sup>2</sup>	<input checked="" type="checkbox"/> nach § 82 GEG aus Wohnfläche ermittelt	
Wesentliche Energieträger für Heizung <sup>3</sup>	Erdgas		
Wesentliche Energieträger für Warmwasser <sup>3</sup>			
Erneuerbare Energien	Art: Keine	Verwendung: Keine	
Art der Lüftung <sup>3</sup>	<input checked="" type="checkbox"/> Fensterlüftung <input type="checkbox"/> Lüftungsanlage mit Wärmerückgewinnung <input type="checkbox"/> Schachtlüftung <input type="checkbox"/> Lüftungsanlage ohne Wärmerückgewinnung		
Art der Kühlung <sup>3</sup>	<input type="checkbox"/> Passive Kühlung <input type="checkbox"/> Kühlung aus Strom <input type="checkbox"/> Gelieferte Kälte <input type="checkbox"/> Kühlung aus Wärme		
Inspektionspflichtige Klimaanlage <sup>5</sup>	Anzahl:	Nächstes Fälligkeitsdatum der Inspektion:	
Anlass der Ausstellung des Energieausweises	<input type="checkbox"/> Neubau <input type="checkbox"/> Modernisierung <input checked="" type="checkbox"/> Sonstiges (freiwillig) <input type="checkbox"/> Vermietung/Verkauf (Änderung/Erweiterung)		

## Hinweise zu den Angaben über die energetische Qualität des Gebäudes

Die energetische Qualität eines Gebäudes kann durch die Berechnung des **Energiebedarfs** unter Annahme von standardisierten Randbedingungen oder durch die Auswertung des **Energieverbrauchs** ermittelt werden. Als Bezugsfläche dient die energetische Gebäudenutzfläche nach der EnEV, die sich in der Regel von den allgemeinen Wohnflächenangaben unterscheidet. Die angegebenen Vergleichswerte sollen überschlägige Vergleiche ermöglichen (**Erläuterungen – siehe Seite 5**). Teil des Energieausweises sind die Modernisierungsempfehlungen (Seite 4).

- Der Energieausweis wurde auf der Grundlage von Berechnungen des Energiebedarfs erstellt (Energiebedarfsausweis). Die Ergebnisse sind auf Seite 2 dargestellt. Zusätzliche Informationen zum Verbrauch sind freiwillig.
- Der Energieausweis wurde auf der Grundlage von Auswertungen des Energieverbrauchs erstellt (Energieverbrauchsausweis). Die Ergebnisse sind auf **Seite 3** dargestellt.

Datenerhebung Bedarf/Verbrauch durch  Eigentümer  Aussteller

- Dem Energieausweis sind zusätzliche Informationen zur energetischen Qualität beigelegt (freiwillige Angabe).

## Hinweise zur Verwendung des Energieausweises

Energieausweise dienen ausschließlich der Information. Die Angaben im Energieausweis beziehen sich auf das gesamte Wohngebäude oder den oben bezeichneten Gebäudeteil. Der Energieausweis ist lediglich dafür gedacht, einen überschlägigen Vergleich von Gebäuden zu ermöglichen.

Aussteller

**Harsche-Energieberatung**

Inh. Roland Harsche

(Energieberater)

Gartenstraße 25, 53498 Bad Breisig

09.06.2022

Ausstellungsdatum

  
**Roland Harsche**  
Energieberater

Unterschrift des Ausstellers

<sup>1</sup> Datum des angewendeten GEG, gegebenenfalls des angewendeten Änderungsgesetzes

<sup>2</sup> nur im Fall des §79 Absatz 2 Satz 2 GEG einzutragen

<sup>3</sup> Mehrfachangaben möglich <sup>4</sup> bei Wärmenetzen Baujahr der Übergabestation

<sup>5</sup> Klimaanlage oder kombinierte Lüftungs- und Klimaanlage im Sinne des §74 GEG

# ENERGIEAUSWEIS für Wohngebäude

gemäß den §§ 79 ff. des Gebäudeenergiegesetz (GEG) vom <sup>1</sup> 08.08.2020

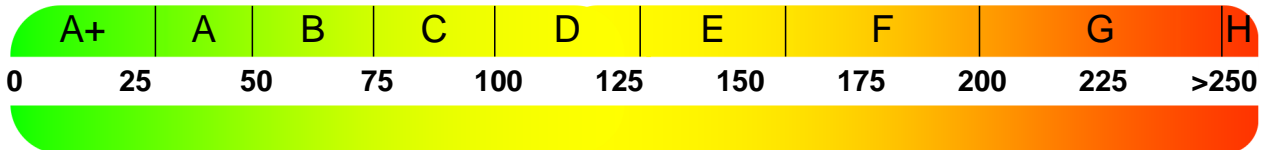
## Berechneter Energiebedarf des Gebäudes

Registriernummer <sup>2</sup> BE-2022-004111348  
(oder: „Registriernummer wurde beantragt am...“)

2

## Energiebedarf

Treibhausgasemissionen  kg CO<sub>2</sub>-Äquivalent/(m<sup>2</sup>a)



### Anforderungen gemäß GEG <sup>2</sup>

#### Primärenergiebedarf

Ist-Wert  kWh/(m<sup>2</sup>a) Anforderungswert  kWh/(m<sup>2</sup>a)

#### Energetische Qualität der Gebäudehülle Ht'

Ist-Wert  W/(m<sup>2</sup>K) Anforderungswert  W/(m<sup>2</sup>K)

Sommerlicher Wärmeschutz (bei Neubau)  eingehalten

### Für Energiebedarfsberechnungen verwendetes Verfahren

- Verfahren nach DIN V 4108-6 und DIN V 4701-10
- Verfahren nach DIN V 18599
- Regelung nach § 31 GEG ("Modellgebäudeverfahren")
- Vereinfachungen nach § 50 Absatz 4 GEG

## Endenergiebedarf dieses Gebäudes

[Pflichtangabe in Immobilienanzeigen]

kWh/(m<sup>2</sup>·a)

### Angaben zur Nutzung erneuerbarer Energien <sup>3</sup>

Nutzung erneuerbarer Energien zur Deckung des Wärme- und Kältebedarfs auf Grund des § 10 Absatz 2 Nummer 3 GEG

Art:	Deckungsanteil:	Anteil der Pflichterfüllung:
<input type="text"/>	<input type="text"/> %	<input type="text"/> %
<input type="text"/>	<input type="text"/> %	<input type="text"/> %
<input type="text"/>	<input type="text"/> %	<input type="text"/> %

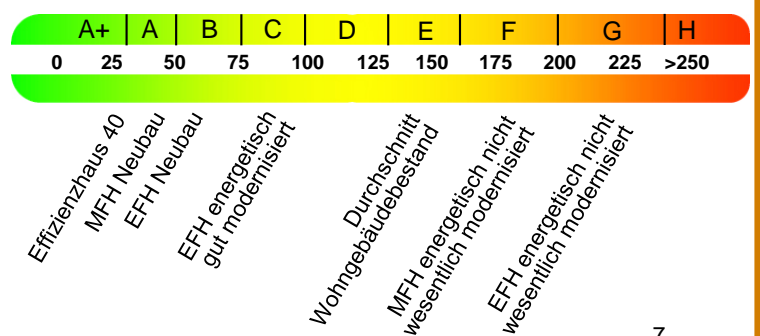
### Maßnahmen zur Einsparung <sup>3</sup>

Die Anforderungen zur Nutzung erneuerbarer Energien zur Deckung des Wärme- und Kälteenergiebedarfs werden durch eine Maßnahme nach § 45 GEG oder als Kombination gemäß § 34 Absatz 2 GEG erfüllt.

- Die Anforderungen nach § 45 GEG in Verbindung mit § 16 GEG sind eingehalten.
- Maßnahme nach § 45 GEG in Kombination gemäß § 34 Absatz 2 GEG: Die Anforderungen nach § 16 GEG werden um  % unterschritten.

Anteil der Pflichterfüllung:  %

### Vergleichswerte Endenergie <sup>4</sup>



7

### Erläuterungen zum Berechnungsverfahren

Das GEG lässt für die Berechnung des Energiebedarfs unterschiedliche Verfahren zu, die im Einzelfall zu unterschiedlichen Ergebnissen führen können. Insbesondere wegen standardisierter Randbedingungen erlauben die angegebenen Werte keine Rückschlüsse auf den tatsächlichen Energieverbrauch. Die ausgewiesenen Bedarfswerte der Skala sind spezifische Werte nach dem GEG pro Quadratmeter Gebäudenutzfläche (AN), die im Allgemeinen größer ist als die Wohnfläche des Gebäudes.

<sup>1</sup> siehe Fußnote 1 auf Seite 1 des Energieausweises

<sup>2</sup> nur bei Neubau sowie Modernisierung im Fall des §80 Abs. 2 GEG

<sup>3</sup> nur bei Neubau

<sup>4</sup> EFH: Einfamilienhaus, MFH: Mehrfamilienhaus

# ENERGIEAUSWEIS für Wohngebäude

gemäß den §§ 79 ff. des Gebäudeenergiegesetz (GEG) vom <sup>1</sup> 08.08.2020

## Erfasster Energieverbrauch des Gebäudes

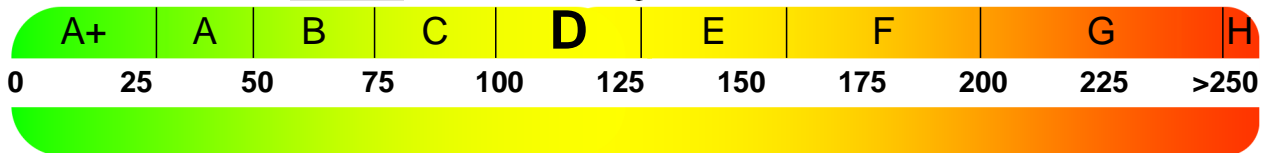
Registriernummer <sup>2</sup> BE-2022-004111348  
(oder: „Registriernummer wurde beantragt am...“)

3

## Energieverbrauch

Treibhausgasemissionen **31,05** kg CO<sub>2</sub>-Äquivalent / (m<sup>2</sup>a)

Endenergieverbrauch dieses Gebäudes  
**129,39 kWh/(m<sup>2</sup>\*a)**



Primärenergieverbrauch dieses Gebäudes **142,33 kWh/(m<sup>2</sup>\*a)**

## Endenergieverbrauch dieses Gebäudes

[Pflichtangabe für Immobilienanzeigen]

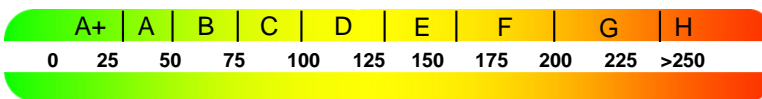
**129,39**

**kWh/(m<sup>2</sup>\*a)**

## Verbrauchserfassung – Heizung und Warmwasser

Zeitraum		Energieträger <sup>2</sup>	Primär-energie-faktor	Energieverbrauch [kWh]	Anteil Warmwasser [kWh]	Anteil Heizung [kWh]	Klima faktor
von	bis						
01.01.2019	31.12.2021	Erdgas	1,10	558921,00	0,00	558921,00	1,09
01.01.2019	31.12.2021	Warmwasserzuschlag	1,10	110828,88	110828,88	0	

## Vergleichswerte Endenergie <sup>3</sup>



Effizienzhaus 40  
MFH Neubau  
EFH Neubau  
EFH energetisch gut modernisiert  
Wohngebäudebestand  
MFH energetisch nicht wesentlich modernisiert  
EFH energetisch nicht wesentlich modernisiert

Die modellhaft ermittelten Vergleichswerte beziehen sich auf Gebäude, in denen die Wärme für Heizung und Warmwasser durch Heizkessel im Gebäude bereitgestellt wird.

Soll ein Energieverbrauch eines mit Fern- oder Nahwärme beheizten Gebäudes verglichen werden, ist zu beachten, dass hier normalerweise ein um 15 bis 30 % geringerer Energieverbrauch als bei vergleichbaren Gebäuden mit Kesselheizung zu erwarten ist.

4

## Erläuterungen zum Verfahren

Das Verfahren zur Ermittlung des Energieverbrauchs ist durch das Gebäudeenergiegesetz vorgegeben. Die Werte der Skala sind spezifische Werte pro Quadratmeter Gebäudenutzfläche (AN) nach dem Gebäudeenergiegesetz, die im Allgemeinen größer ist als die Wohnfläche des Gebäudes. Der tatsächliche Energieverbrauch eines Gebäudes weicht insbesondere wegen des Witterungseinflusses und sich ändernden Nutzerverhaltens vom angegebenen Energieverbrauch ab.

<sup>1</sup> siehe Fußnote 1 auf Seite 1 des Energieausweises

<sup>2</sup> siehe Fußnote 2 auf Seite 1 des Energieausweises

<sup>3</sup> gegebenenfalls auch Leerstandszuschläge, Warmwasser- oder Kühlpauschale in kWh

<sup>4</sup> EFH: Einfamilienhaus, MFH: Mehrfamilienhaus

# ENERGIEAUSWEIS für Wohngebäude

gemäß den §§ 79 ff. des Gebäudeenergiegesetz (GEG) vom <sup>1</sup> 08.08.2020

## Empfehlungen des Ausstellers

Registriernummer <sup>2</sup> BE-2022-004111348  
(oder: „Registriernummer wurde beantragt am...“)

4

## Empfehlungen zur kostengünstigen Modernisierung

Maßnahmen zur kostengünstigen Verbesserung der Energieeffizienz sind  möglich  nicht möglich

### Empfohlene Modernisierungsmaßnahmen

Nr.	Bau- oder Anlagenteile	Maßnahmenbeschreibung in einzelnen Schritten	empfohlen		(freiwillige Angaben)	
			in Zusammenhang mit größerer Modernisierung	als Einzelmaßnahme	geschätzte Amortisationszeit	geschätzte Kosten pro eingesparte Kilowattstunde Endenergie
1	Solarthermie	Solare Unterstützung für Warmwasser und Heizung	<input checked="" type="checkbox"/>	<input checked="" type="checkbox"/>		
2	Fenster	Maximaler Uw - Wert bei 1,3 [W/m²K]	<input checked="" type="checkbox"/>	<input checked="" type="checkbox"/>		
			<input type="checkbox"/>	<input type="checkbox"/>		
			<input type="checkbox"/>	<input type="checkbox"/>		
			<input type="checkbox"/>	<input type="checkbox"/>		
			<input type="checkbox"/>	<input type="checkbox"/>		
			<input type="checkbox"/>	<input type="checkbox"/>		
			<input type="checkbox"/>	<input type="checkbox"/>		
			<input type="checkbox"/>	<input type="checkbox"/>		
			<input type="checkbox"/>	<input type="checkbox"/>		

weitere Einträge in Anlage

**Hinweis:** Modernisierungsempfehlungen für das Gebäude dienen lediglich der Information. Sie sind nur kurz gefasste Hinweise und kein Ersatz für eine Energieberatung.

Genauere Angaben zu den Empfehlungen sind erhältlich bei/unter:

Immoticket24.de GmbH - Krufter Straße 5, 56753 Welling  
Telefon: 0 26 54 - 8 80 11 99

## Ergänzende Erläuterungen zu den Angaben im Energieausweis (Angaben freiwillig)

<sup>1</sup> siehe Fußnote 1 auf Seite 1 des Energieausweises

<sup>2</sup> siehe Fußnote 2 auf Seite 1 des Energieausweises

# ENERGIEAUSWEIS für Wohngebäude

gemäß den §§ 79 ff. des Gebäudeenergiegesetz (GEG) vom <sup>1</sup> 08.08.2020

## Erläuterungen

5

### Angabe Gebäudeteil – Seite 1

Bei Wohngebäuden, die zu einem nicht unerheblichen Anteil zu anderen als Wohnzwecken genutzt werden, ist die Ausstellung des Energieausweises gemäß § 79 Absatz 2 Satz 2 GEG auf den Gebäudeteil zu beschränken, der getrennt als Wohngebäude zu behandeln ist (siehe im Einzelnen § 106 GEG). Dies wird im Energieausweis durch die Angabe „Gebäudeteil“ deutlich gemacht.

### Erneuerbare Energien – Seite 1

Hier wird darüber informiert, wofür und in welcher Art erneuerbare Energien genutzt werden. Bei Neubauten enthält Seite 2 (Angaben zur Nutzung erneuerbarer Energien) dazu weitere Angaben.

### Energiebedarf – Seite 2

Der Energiebedarf wird hier durch den Jahres-Primärenergiebedarf und den Endenergiebedarf dargestellt. Diese Angaben werden rechnerisch ermittelt. Die angegebenen Werte werden auf der Grundlage der Bauunterlagen bzw. gebäudebezogener Daten und unter Annahme von standardisierten Randbedingungen (z. B. standardisierte Klimadaten, definiertes Nutzerverhalten, standardisierte Innentemperatur und innere Wärmegevinne usw.) berechnet. So lässt sich die energetische Qualität des Gebäudes unabhängig vom Nutzerverhalten und von der Wetterlage beurteilen. Insbesondere wegen der standardisierten Randbedingungen erlauben die angegebenen Werte keine Rückschlüsse auf den tatsächlichen Energieverbrauch.

### Primärenergiebedarf – Seite 2

Der Primärenergiebedarf bildet die Energieeffizienz des Gebäudes ab. Er berücksichtigt neben der Endenergie mithilfe von Primärenergiefaktoren auch die so genannte „Vorkette“ (Erkundung, Gewinnung, Verteilung, Umwandlung) der jeweils eingesetzten Energieträger (z. B. Heizöl, Gas, Strom, erneuerbare Energien etc.). Ein kleiner Wert signalisiert einen geringen Bedarf und damit eine hohe Energieeffizienz sowie eine die Ressourcen und die Umwelt schonende Energienutzung.

### Energetische Qualität der Gebäudehülle – Seite 2

Angegeben ist der spezifische, auf die wärmeübertragende Umfassungsfläche bezogene Transmissionswärmeverlust. Er beschreibt die durchschnittliche energetische Qualität aller wärmeübertragenden Umfassungsflächen (Außenwände, Decken, Fenster etc.) eines Gebäudes. Ein kleiner Wert signalisiert einen guten baulichen Wärmeschutz. Außerdem stellt das GEG bei Neubauten Anforderungen an den sommerlichen Wärmeschutz (Schutz vor Überhitzung) eines Gebäudes.

### Endenergiebedarf – Seite 2

Der Endenergiebedarf gibt die nach technischen Regeln berechnete, jährlich benötigte Energiemenge für Heizung, Lüftung und Warmwasserbereitung an. Er wird unter Standardklima und Standardnutzungsbedingungen errechnet und ist ein Indikator für die Energieeffizienz eines Gebäudes und seiner Anlagentechnik. Der Endenergiebedarf ist die Energiemenge, die dem Gebäude unter der Annahme von standardisierten Bedingungen und unter Berücksichtigung der Energieverluste zugeführt werden muss, damit die standardisierte Innentemperatur, der Warmwasserbedarf und die notwendige Lüftung sichergestellt werden können. Ein kleiner Wert signalisiert einen geringen Bedarf und damit eine hohe Energieeffizienz.

### Angaben zur Nutzung erneuerbarer Energien – Seite 2

Nach dem GEG müssen Neubauten in bestimmtem Umfang erneuerbare Energien zur Deckung des Wärme- und Kältebedarfs nutzen. In dem Feld „Angaben zur Nutzung erneuerbarer Energien“ sind die Art der eingesetzten erneuerbaren Energien, der prozentuale Deckungsanteil am Wärme- und Kälteenergiebedarf und der Anteil der Pflichterfüllung abzulesen. Das Feld „Maßnahmen zur Einsparung“ wird ausgefüllt, wenn die Anforderungen des GEG teilweise oder vollständig durch Unterschreitung der Anforderungen an den baulichen Wärmeschutz gemäß § 45 GEG erfüllt werden.

### Endenergieverbrauch – Seite 3

Der Endenergieverbrauch wird für das Gebäude auf der Basis der Abrechnungen von Heiz- und Warmwasserkosten nach der Heizkostenverordnung oder auf Grund anderer geeigneter Verbrauchsdaten ermittelt. Dabei werden die Energieverbrauchsdaten des gesamten Gebäudes und nicht der einzelnen Wohneinheiten zugrunde gelegt. Der erfasste Energieverbrauch für die Heizung wird anhand der konkreten örtlichen Wetterdaten und mithilfe von Klimafaktoren auf einen deutschlandweiten Mittelwert umgerechnet. So führt beispielsweise ein hoher Verbrauch in einem einzelnen harten Winter nicht zu einer schlechteren Beurteilung des Gebäudes. Der Endenergieverbrauch gibt Hinweise auf die energetische Qualität des Gebäudes und seiner Heizungsanlage. Ein kleiner Wert signalisiert einen geringen Verbrauch. Ein Rückschluss auf den künftig zu erwartenden Verbrauch ist jedoch nicht möglich; insbesondere können die Verbrauchsdaten einzelner Wohneinheiten stark differieren, weil sie von der Lage der Wohneinheiten im Gebäude, von der jeweiligen Nutzung und dem individuellen Verhalten der Bewohner abhängen.

Im Fall längerer Leerstände wird hierfür ein pauschaler Zuschlag rechnerisch bestimmt und in die Verbrauchserfassung einbezogen. Im Interesse der Vergleichbarkeit wird bei dezentralen, in der Regel elektrisch betriebenen Warmwasseranlagen der typische Verbrauch über eine Pauschale berücksichtigt. Gleiches gilt für den Verbrauch von eventuell vorhandenen Anlagen zur Raumkühlung. Ob und inwieweit die genannten Pauschalen in die Erfassung eingegangen sind, ist der Tabelle „Verbrauchserfassung“ zu entnehmen.

### Primärenergieverbrauch – Seite 3

Der Primärenergieverbrauch geht aus dem für das Gebäude ermittelten Endenergieverbrauch hervor. Wie der Primärenergiebedarf wird er mithilfe von Primärenergiefaktoren ermittelt, die die Vorkette der jeweils eingesetzten Energieträger berücksichtigen.

### Treibhausgasemissionen - Seite 2 und 3

Die mit dem Primärenergiebedarf oder dem Primärenergieverbrauch verbundenen Treibhausgasemissionen des Gebäudes werden als äquivalente Kohlendioxidemissionen ausgewiesen.

### Pflichtangaben für Immobilienanzeigen – Seite 2 und 3

Nach dem GEG besteht die Pflicht, in Immobilienanzeigen die in §87 Absatz 1 GEG genannten Angaben zu machen. Die dafür erforderlichen Angaben sind dem Energieausweis zu entnehmen, je nach Ausweisart der Seite 2 oder 3.

### Vergleichswerte – Seite 2 und 3

Die Vergleichswerte auf Endenergieebene sind modellhaft ermittelte Werte und sollen lediglich Anhaltspunkte für grobe Vergleiche der Werte dieses Gebäudes mit den Vergleichswerten anderer Gebäude sein. Es sind Bereiche angegeben, innerhalb derer ungefähr die Werte für die einzelnen Vergleichskategorien liegen.

<sup>1</sup> siehe Fußnote 1 auf Seite 1 des Energieausweises

# ENERGIEAUSWEIS für Wohngebäude

gemäß den §§ 79 ff. Gebäudeenergiegesetz (GEG) vom<sup>1</sup> 01.11.2020

Gültig bis: 02.06.2032

Registriernummer BE-2022-004103868

1

## Gebäude

Gebäudetyp	Wohngebäude		
Adresse	Scabellstraße 14 a 14109 Berlin		
Gebäudeteil	Mehrfamilienhaus		
Baujahr Gebäude <sup>3</sup>	1990		
Baujahr Wärmeerzeuger <sup>3 4</sup>	2006		
Anzahl Wohnungen	5		
Gebäudenutzfläche (AN)	796,44 m <sup>2</sup>	<input type="checkbox"/> nach § 82 GEG aus der Wohnfläche ermittelt	
Wesentliche Energieträger für Heizung <sup>3</sup>	Erdgas		
Wesentliche Energieträger für Warmwasser <sup>3</sup>	Strom		
Erneuerbare Energien	Art: keine	Verwendung: keine	
Art der Lüftung <sup>3</sup>	<input checked="" type="checkbox"/> Fensterlüftung <input type="checkbox"/> Schachtlüftung	<input type="checkbox"/> Lüftungsanlage mit Wärmerückgewinnung <input checked="" type="checkbox"/> Lüftungsanlage ohne Wärmerückgewinnung	
Art der Kühlung <sup>3</sup>	<input type="checkbox"/> Passive Kühlung <input type="checkbox"/> Gelieferte Kälte	<input type="checkbox"/> Kühlung aus Strom <input type="checkbox"/> Kühlung aus Wärme	
Inspektionspflichtige Klimaanlage <sup>5</sup>	Anzahl:	Nächstes Fälligkeitsdatum der Inspektion:	
Anlass der Ausstellung des Energieausweises	<input type="checkbox"/> Neubau <input checked="" type="checkbox"/> Vermietung/Verkauf	<input type="checkbox"/> Modernisierung (Änderung/Erweiterung) <input type="checkbox"/> Sonstiges (freiwillig)	

## Hinweise zu den Angaben über die energetische Qualität des Gebäudes

Die energetische Qualität eines Gebäudes kann durch die Berechnung des Energiebedarfs unter Annahme von standardisierten Randbedingungen oder durch die Auswertung des Energieverbrauchs ermittelt werden. Als Bezugsfläche dient die energetische Gebäudenutzfläche nach dem GEG, die sich in der Regel von den allgemeinen Wohnflächenangaben unterscheidet. Die angegebenen Vergleichswerte sollen überschlägige Vergleiche ermöglichen (Erläuterungen - siehe Seite 5). Teil des Energieausweises sind die Modernisierungsempfehlungen (Seite 4).

- Der Energieausweis wurde auf der Grundlage von Berechnungen des Energiebedarfs erstellt (Energiebedarfsausweis). Die Ergebnisse sind auf Seite 2 dargestellt. Zusätzliche Informationen zum Verbrauch sind freiwillig.
- Der Energieausweis wurde auf der Grundlage von Auswertungen des Energieverbrauchs erstellt (Energieverbrauchsausweis). Die Ergebnisse sind auf Seite 3 dargestellt.

Datenerhebung Bedarf/Verbrauch durch  Eigentümer  Aussteller

- Dem Energieausweis sind zusätzliche Informationen zur energetischen Qualität beigelegt (freiwillige Angabe).

## Hinweise zur Verwendung des Energieausweises

Der Energieausweis dient lediglich der Information. Die Angaben im Energieausweis beziehen sich auf das gesamte Wohngebäude oder den oben bezeichneten Gebäudeteil. Der Energieausweis ist lediglich dafür gedacht, einen überschlägigen Vergleich von Gebäuden zu ermöglichen.

Aussteller: <https://www.blitz-ausweis.de>

SSS-Software Special Service GmbH  
Günter Darr  
Amselweg 40  
56593 Horhausen

02.06.2022  
Ausstellungsdatum

  
Unterschrift des Ausstellers

<sup>1</sup> Datum des angewendeten GEG, gegebenenfalls des angewendeten Änderungsgesetzes zum GEG

<sup>2</sup> nur im Fall des § 79 Absatz 2 Satz 2 GEG einzutragen

<sup>3</sup> Mehrfachangaben möglich

<sup>4</sup> bei Wärmenetzen Baujahr der Übergabestation

<sup>5</sup> Klimaanlage oder kombinierte Lüftungs- und Klimaanlage im Sinne des § 74 GEG

# ENERGIEAUSWEIS für Wohngebäude

gemäß den §§ 79 ff. Gebäudeenergiegesetz (GEG) vom<sup>1</sup> 01.11.2020

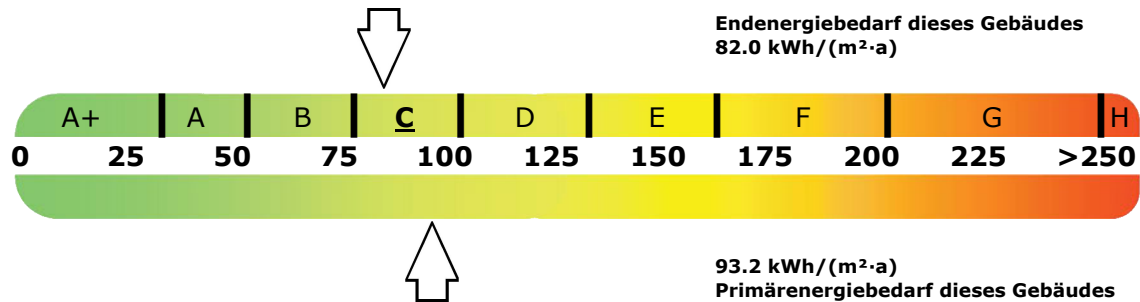
**Berechneter Energiebedarf des Gebäudes**

Registriernummer BE-2022-004103868

2

## Energiebedarf

Treibhausgasemissionen 19.68 kg CO<sub>2</sub>-Äquivalent/(m<sup>2</sup>·a)



### Anforderungen gemäß GEG<sup>2</sup>

#### Primärenergiebedarf

Ist-Wert 93.2 kWh/(m<sup>2</sup>·a) Anforderungswert 59.4 kWh/(m<sup>2</sup>·a)

#### Energetische Qualität der Gebäudehülle HT

Ist-Wert 0.65 W/(m<sup>2</sup>·K) Anforderungswert 0.32 W/(m<sup>2</sup>·K)

Sommerlicher Wärmeschutz (bei Neubau)  eingehalten

### Für Energiebedarfsberechnungen verwendetes Verfahren

- Verfahren nach DIN V 4108-6 und DIN V 4701-10
- Verfahren nach DIN V 18599
- Regelung nach § 31 GEG ("Modellgebäudeverfahren")
- Vereinfachungen nach § 50 Absatz 4 GEG

**Endenergiebedarf dieses Gebäudes**

[Pflichtangabe in Immobilienanzeigen]

**82.0 kWh/(m<sup>2</sup>·a)**

## Angaben zur Nutzung erneuerbarer Energien<sup>3</sup>

Nutzung erneuerbarer Energien zur Deckung des Wärme- und Kälteenergiebedarfs auf Grund des § 10 Absatz 2 Nummer 3 GEG

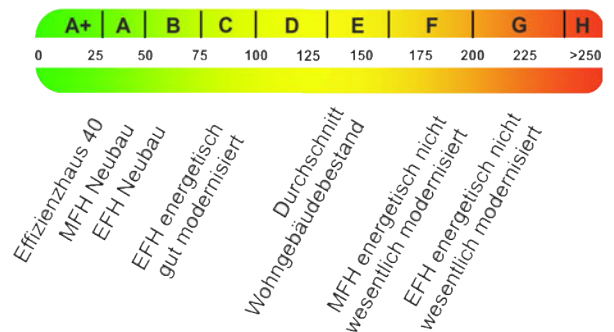
Art:	Deckungsanteil:	Anteil der Pflichterfüllung:
_____	_____ %	_____ %
_____	_____ %	_____ %
Summe:	_____ %	_____ %

### Maßnahmen zur Einsparung<sup>3</sup>

Die Anforderungen zur Nutzung erneuerbarer Energien zur Deckung des Wärme- und Kälteenergiebedarfs werden durch eine Maßnahme nach § 45 GEG oder als Kombination gemäß § 34 Absatz 2 GEG erfüllt.

- Die Anforderungen nach § 45 GEG in Verbindung mit § 16 GEG sind eingehalten.
- Maßnahme nach § 45 GEG in Kombination gemäß § 34 Absatz 2 GEG: Die Anforderungen nach § 16 GEG werden um \_\_\_\_\_ % unterschritten. Anteil der Pflichterfüllung: \_\_\_\_\_ %

## Vergleichswerte Endenergie<sup>4</sup>



## Erläuterungen zum Berechnungsverfahren

Das GEG lässt für die Berechnung des Energiebedarfs unterschiedliche Verfahren zu, die im Einzelfall zu unterschiedlichen Ergebnissen führen können. Insbesondere wegen standardisierter Randbedingungen erlauben die angegebenen Werte keine Rückschlüsse auf den tatsächlichen Energieverbrauch. Die ausgewiesenen Bedarfswerte der Skala sind spezifische Werte nach dem GEG pro Quadratmeter Gebäudenutzfläche (AN), die im Allgemeinen größer ist als die Wohnfläche des Gebäudes.

<sup>1</sup> siehe Fußnote 1 auf Seite 1 des Energieausweises

<sup>2</sup> nur bei Neubau sowie bei Modernisierung im Fall des § 80 Absatz 2 GEG

<sup>3</sup> nur bei Neubau

<sup>4</sup> EFH: Einfamilienhaus, MFH: Mehrfamilienhaus



# ENERGIEAUSWEIS für Wohngebäude

gemäß den §§ 79 ff. Gebäudeenergiegesetz (GEG) vom<sup>1</sup> 01.11.2020

Erfasster Energieverbrauch des Gebäudes

Registriernummer BE-2022-004103868

3

## Energieverbrauch

Treibhausgasemissionen \_\_\_\_\_ kg CO<sub>2</sub>-Äquivalent/(m<sup>2</sup>·a)

Endenergieverbrauch dieses Gebäudes  
\_\_\_\_\_ kWh/(m<sup>2</sup>·a)



\_\_\_\_\_ kWh/(m<sup>2</sup>·a)  
Primärenergieverbrauch dieses Gebäudes

Endenergieverbrauch dieses Gebäudes [Pflichtangabe in Immobilienanzeigen] \_\_\_\_\_ kWh/(m<sup>2</sup>·a)

## Verbrauchserfassung - Heizung und Warmwasser

Zeitraum		Energieträger <sup>2</sup>	Primär- energie- faktor <sup>4</sup>	Energie- verbrauch [kWh]	Anteil Warmwasser [kWh]	Anteil Heizung [kWh]	Klima- faktor
von	bis						

weitere Einträge in Anlage

## Vergleichswerte Endenergie<sup>3</sup>



Effizienzhaus 40  
MFH Neubau  
EFH Neubau  
EFH energetisch  
gut modernisiert  
Wohngebäudebestand  
MFH energetisch nicht  
wesentlich modernisiert  
EFH energetisch nicht  
wesentlich modernisiert

Die modellhaft ermittelten Vergleichswerte beziehen sich auf Gebäude, in denen die Wärme für Heizung und Warmwasser durch Heizkessel im Gebäude bereitgestellt wird. Soll ein Energieverbrauch eines mit Fern- oder Nahwärme beheizten Gebäudes verglichen werden, ist zu beachten, dass hier normalerweise ein um 15 bis 30 % geringerer Energieverbrauch als bei vergleichbaren Gebäuden mit Kesselheizung zu erwarten ist.

## Erläuterungen zum Verfahren

Das Verfahren zur Ermittlung des Energieverbrauchs ist durch das GEG vorgegeben. Die Werte der Skala sind spezifische Werte pro Quadratmeter Gebäudenutzfläche (AN) nach dem GEG, die im Allgemeinen größer ist als die Wohnfläche des Gebäudes. Der tatsächliche Energieverbrauch eines Gebäudes weicht insbesondere wegen des Witterungseinflusses und sich ändernden Nutzerverhaltens vom angegebenen Energieverbrauch ab.

<sup>1</sup> siehe Fußnote 1 auf Seite 1 des Energieausweises

<sup>2</sup> gegebenenfalls auch Leerstandszuschläge, Warmwasser- oder Kühlpauschale in kWh, fP = Primärenergiefaktor

<sup>3</sup> EFH: Einfamilienhaus, MFH: Mehrfamilienhaus

<sup>4</sup> Bei der Verwendung mehrerer Energieträger handelt es sich um den durchschnittlichen Primärenergiefaktor

# ENERGIEAUSWEIS für Wohngebäude

gemäß den §§ 79 ff. Gebäudeenergiegesetz (GEG) vom<sup>1</sup> 01.11.2020

Empfehlungen des Ausstellers

Registriernummer BE-2022-004103868

4

## Empfehlungen zur kostengünstigen Modernisierung

Maßnahmen zur kostengünstigen Verbesserung der Energieeffizienz sind  möglich  nicht möglich

Empfohlene Modernisierungsmaßnahmen

Nr.	Bau- oder Anlagenteile	Maßnahmenbeschreibung in einzelnen Schritten	empfohlen		(freiwillige Angaben)	
			in Zusammenhang mit größerer Modernisierung	als Einzelmaßnahme	geschätzte Amortisationszeit	geschätzte Kosten pro eingesparte Kilowattstunde Endenergie
		Aufgrund der Energieklasse werden folgende Maßnahmen vorgeschlagen:				
1	Heizungsanlage	Erneuerung des Wärmeerzeugers	<input type="checkbox"/>	<input checked="" type="checkbox"/>		
2	Außenwände	Nachträgliche Dämmung	<input type="checkbox"/>	<input checked="" type="checkbox"/>		
3	Dach	Nachträgliche Dämmung	<input type="checkbox"/>	<input checked="" type="checkbox"/>		
4	Kellerdecke	Nachträgliche Dämmung	<input type="checkbox"/>	<input checked="" type="checkbox"/>		

weitere Einträge in Anlage

**Hinweis:** Modernisierungsempfehlungen für das Gebäude dienen lediglich der Information. Sie sind nur kurz gefasste Hinweise und kein Ersatz für eine Energieberatung.

Genauere Angaben zu den Empfehlungen sind erhältlich bei/unter:

## Ergänzende Erläuterungen zu den Angaben im Energieausweis (Angaben freiwillig)

# ENERGIEAUSWEIS für Wohngebäude

gemäß den §§ 79 ff. Gebäudeenergiegesetz (GEG) vom<sup>1</sup> 01.11.2020

## Erläuterungen

Registriernummer BE-2022-004103868

5

### **Angabe Gebäudeteil - Seite 1**

Bei Wohngebäuden, die zu einem nicht unerheblichen Anteil zu anderen als Wohnzwecken genutzt werden, ist die Ausstellung des Energieausweises gemäß § 79 Absatz 2 Satz 2 GEG auf den Gebäudeteil zu beschränken, der getrennt als Wohngebäude zu behandeln ist (siehe im Einzelnen § 106 GEG). Dies wird im Energieausweis durch die Angabe "Gebäudeteil" deutlich gemacht.

### **Erneuerbare Energien - Seite 1**

Hier wird darüber informiert, wofür und in welcher Art erneuerbare Energien genutzt werden. Bei Neubauten enthält Seite 2 (Angaben zur Nutzung erneuerbarer Energien) dazu weitere Angaben.

### **Energiebedarf - Seite 2**

Der Energiebedarf wird hier durch den Jahres-Primärenergiebedarf und den Endenergiebedarf dargestellt. Diese Angaben werden rechnerisch ermittelt. Die angegebenen Werte werden auf der Grundlage der Bauunterlagen bzw. gebäudebezogener Daten und unter Annahme von standardisierten Randbedingungen (z. B. standardisierte Klimadaten, definiertes Nutzerverhalten, standardisierte Innentemperatur und innere Wärmegewinne usw.) berechnet. So lässt sich die energetische Qualität des Gebäudes unabhängig vom Nutzerverhalten und von der Wetterlage beurteilen. Insbesondere wegen der standardisierten Randbedingungen erlauben die angegebenen Werte keine Rückschlüsse auf den tatsächlichen Energieverbrauch.

### **Primärenergiebedarf - Seite 2**

Der Primärenergiebedarf bildet die Energieeffizienz des Gebäudes ab. Er berücksichtigt neben der Endenergie mithilfe von Primärenergiefaktoren auch die so genannte "Vorkette" (Erkundung, Gewinnung, Verteilung, Umwandlung) der jeweils eingesetzten Energieträger (z. B. Heizöl, Gas, Strom, erneuerbare Energien etc.). Ein kleiner Wert signalisiert einen geringen Bedarf und damit eine hohe Energieeffizienz sowie eine die Ressourcen und die Umwelt schonende Energienutzung.

### **Energetische Qualität der Gebäudehülle - Seite 2**

Angegeben ist der spezifische, auf die wärmeübertragende Umfassungsfläche bezogene Transmissionswärmeverlust. Er beschreibt die durchschnittliche energetische Qualität aller wärmeübertragenden Umfassungsflächen (Außenwände, Decken, Fenster etc.) eines Gebäudes. Ein kleiner Wert signalisiert einen guten baulichen Wärmeschutz. Außerdem stellt das GEG bei Neubauten Anforderungen an den sommerlichen Wärmeschutz (Schutz vor Überhitzung) eines Gebäudes.

### **Endenergiebedarf - Seite 2**

Der Endenergiebedarf gibt die nach technischen Regeln berechnete, jährlich benötigte Energiemenge für Heizung, Lüftung und Warmwasserbereitung an. Er wird unter Standardklima- und Standardnutzungsbedingungen errechnet und ist ein Indikator für die Energieeffizienz eines Gebäudes und seiner Anlagentechnik. Der Endenergiebedarf ist die Energiemenge, die dem Gebäude unter der Annahme von standardisierten Bedingungen und unter Berücksichtigung der Energieverluste zugeführt werden muss, damit die standardisierte Innentemperatur, der Warmwasserbedarf und die notwendige Lüftung sichergestellt werden können. Ein kleiner Wert signalisiert einen geringen Bedarf und damit eine hohe Energieeffizienz.

### **Angaben zur Nutzung erneuerbarer Energien - Seite 2**

Nach dem GEG müssen Neubauten in bestimmtem Umfang erneuerbare Energien zur Deckung des Wärme- und Kälteenergiebedarfs nutzen. In dem Feld "Angaben zur Nutzung erneuerbarer Energien" sind die Art der eingesetzten erneuerbaren Energien, der prozentuale Deckungsanteil am Wärme- und Kälteenergiebedarf und der prozentuale Anteil der Pflichterfüllung abzulesen. Das Feld "Maßnahmen zur Einsparung" wird ausgefüllt, wenn die Anforderungen des GEG teilweise oder vollständig durch Unterschreitung der Anforderungen an den baulichen Wärmeschutz gemäß § 45 GEG erfüllt werden.

### **Endenergieverbrauch - Seite 3**

Der Endenergieverbrauch wird für das Gebäude auf der Basis der Abrechnungen von Heiz- und Warmwasserkosten nach der Heizkostenverordnung oder auf Grund anderer geeigneter Verbrauchsdaten ermittelt. Dabei werden die Energieverbrauchsdaten des gesamten Gebäudes und nicht der einzelnen Wohneinheiten zugrunde gelegt. Der erfasste Energieverbrauch für die Heizung wird anhand der konkreten örtlichen Wetterdaten und mithilfe von Klimafaktoren auf einen deutschlandweiten Mittelwert umgerechnet. So führt beispielsweise ein hoher Verbrauch in einem einzelnen harten Winter nicht zu einer schlechteren Beurteilung des Gebäudes. Der Endenergieverbrauch gibt Hinweise auf die energetische Qualität des Gebäudes und seiner Heizungsanlage. Ein kleiner Wert signalisiert einen geringen Verbrauch. Ein Rückschluss auf den künftig zu erwartenden Verbrauch ist jedoch nicht möglich; insbesondere können die Verbrauchsdaten einzelner Wohneinheiten stark differieren, weil sie von der Lage der Wohneinheiten im Gebäude, von der jeweiligen Nutzung und dem individuellen Verhalten der Bewohner abhängen. Im Fall längerer Leerstände wird hierfür ein pauschaler Zuschlag rechnerisch bestimmt und in die Verbrauchserfassung einbezogen. Im Interesse der Vergleichbarkeit wird bei dezentralen, in der Regel elektrisch betriebenen Warmwasseranlagen der typische Verbrauch über eine Pauschale berücksichtigt. Gleiches gilt für den Verbrauch von eventuell vorhandenen Anlagen zur Raumkühlung. Ob und inwieweit die genannten Pauschalen in die Erfassung eingegangen sind, ist der Tabelle "Verbrauchserfassung" zu entnehmen.

### **Primärenergieverbrauch - Seite 3**

Der Primärenergieverbrauch geht aus dem für das Gebäude ermittelten Endenergieverbrauch hervor. Wie der Primärenergiebedarf wird er mithilfe von Primärenergiefaktoren ermittelt, die die Vorkette der jeweils eingesetzten Energieträger berücksichtigen.

### **Treibhausgasemissionen - Seite 2 und 3**

Die mit dem Primärenergiebedarf oder dem Primärenergieverbrauch verbundenen Treibhausgasemissionen des Gebäudes werden als äquivalente Kohlendioxidemissionen ausgewiesen.

### **Pflichtangaben für Immobilienanzeigen - Seite 2 und 3**

Nach dem GEG besteht die Pflicht, in Immobilienanzeigen die in § 87 Absatz 1 GEG genannten Angaben zu machen. Die dafür erforderlichen Angaben sind dem Energieausweis zu entnehmen, je nach Ausweisart der Seite 2 oder 3.

### **Vergleichswerte - Seite 2 und 3**

Die Vergleichswerte auf Endenergieebene sind modellhaft ermittelte Werte und sollen lediglich Anhaltspunkte für grobe Vergleiche der Werte dieses Gebäudes mit den Vergleichswerten anderer Gebäude sein. Es sind Bereiche angegeben, innerhalb derer ungefähr die Werte für die einzelnen Vergleichskategorien liegen.

<sup>1</sup> siehe Fußnote 1 auf Seite 1 des Energieausweises