

Exposé

Bürofläche in Stuttgart-Plieningen

Repräsentative Bürofläche im 2. Obergeschoss in Bestlage in Stgt.-Plieningen



Objekt-Nr. **OM-292497**

Bürofläche

Vermietung: **500 € + NK**

Ansprechpartner:
K&P Klauß & Partner Immobilien Managem.
GmbH, Fr. Schiller-Hill
Telefon: 07031 868030

Schoellstraße 7
70599 Stuttgart-Plieningen
Baden-Württemberg
Deutschland

Baujahr	2002	Zustand	modernisiert
Etagen	3	Etage	2. OG
Energieträger	Gas	Büro-/Praxisfläche	43,74 m ²
Summe Nebenkosten	190 €	Gesamtfläche	43,74 m ²
Übernahme	ab Datum	Stellplätze	2
Übernahmedatum	01.11.2024	Heizung	Zentralheizung

Exposé - Beschreibung

Objektbeschreibung

Die Büroflächen befinden sich im 2. Obergeschoss des rückwärtigen Gebäudeteils.

Das Gebäude mit interessanter Architektur ist geprägt von anspruchsvollen und hochwertigen Mietern wie Arztpraxen, Ingenieurbüros und Stadtbibliothek.

Ein Aufzug sorgt für barrierefreien Zugang bis zum 2. Obergeschoss.

Ausstattung

Die helle Büroeinheit ca. 43,74 qm im 2. Obergeschoss besticht durch sichtbare Sparrenbalken und bietet Ihnen und Ihren Kunden eine angenehme Atmosphäre.

Der große und freundliche Open Space Bereich ist mit einem pflegeleichten, grauen Linoleumboden, DV-Verkabelung und Einbaustrahlern ausgestattet.

In der zu dem Gebäude gehörenden Tiefgarage können 2 Stellplätze angemietet werden.

Ein behindertengerechter Aufzug sorgt für barrierefreien Zugang.

Fußboden:

Fliesen, Sonstiges (s. Text)

Weitere Ausstattung:

Fahrstuhl, Gäste-WC

Sonstiges

Bitte nutzen Sie für weitere Informationen sowie dem Wunsch nach einem Besichtigungstermin die Kontaktanfrage per E-Mail.

Der o. g. Mietpreis sowie die Nebenkosten sind als Nettobeträge angegeben. Sofern Ihr Unternehmen zu Umsatzsteuer optiert, ist die Umsatzsteuer in Höhe von derzeit 19 % zuzüglich zum Mietpreis und den Nebenkosten zu entrichten.

Lage

Das Gebäude befindet sich in bester Lage in der Ortsmitte von Stuttgart-Plieningen.

Dank der zentralen Lage sind Ihre Mitarbeiter auch in der Mittagspause bestens versorgt.

Alle Einkaufsmöglichkeiten sind bequem zu Fuß zu erreichen.

Verkehrsgünstig erreicht man innerhalb von 3 - 4 Minuten den Autobahnanschluss zur A8, die neue Messe und den Flughafen Stuttgart.

Infrastruktur:

Apotheke, Lebensmittel-Discount, Allgemeinmediziner, Öffentliche Verkehrsmittel

Exposé - Energieausweis

Energieausweistyp	Bedarfsausweis
Erstellungsdatum	ab 1. Mai 2014
Endenergiebedarf Strom	15,00 kWh/(m ² a)
Endenergiebedarf Wärme	99,40 kWh/(m ² a)

Exposé - Galerie

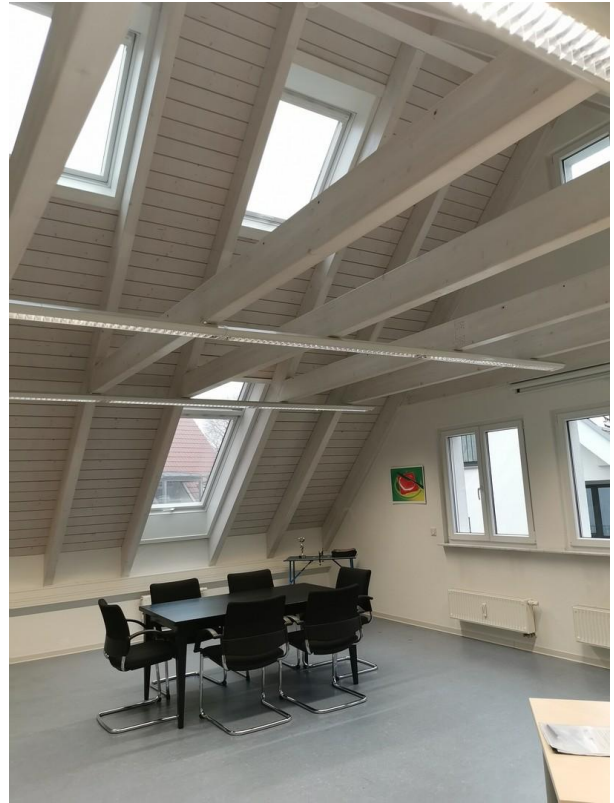


Objektansicht

Exposé - Galerie



Open Space Bereich



Open Space Bereich



Open Space Bereich

Exposé - Galerie



Open Space Bereich



Flur



Eingangsbereich

Exposé - Galerie

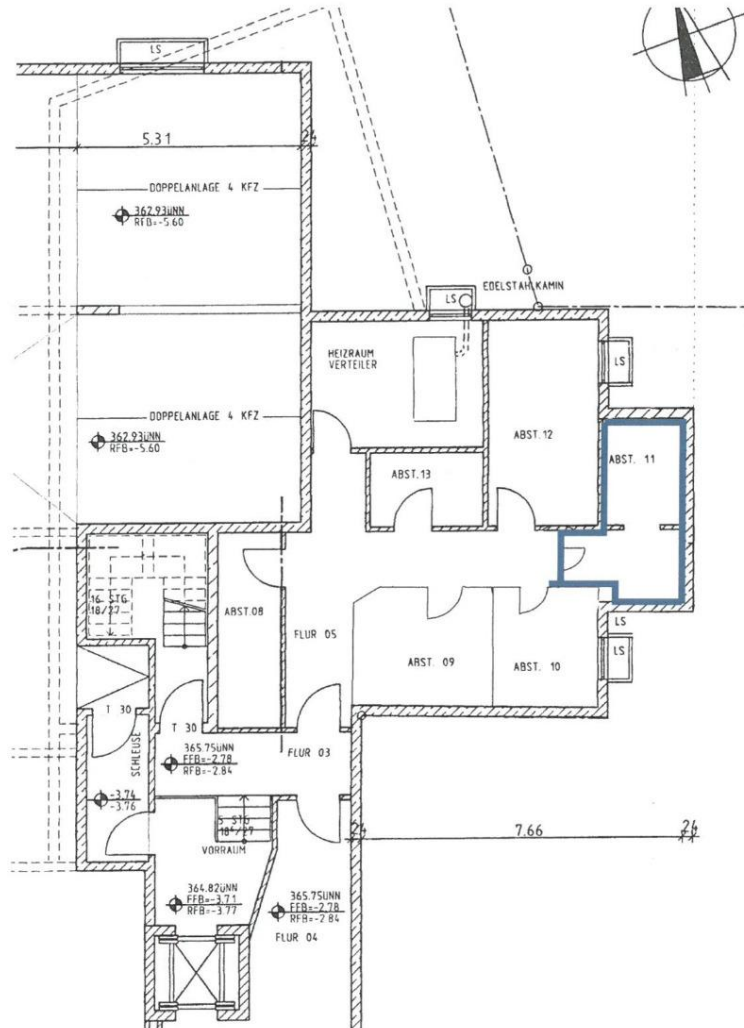


Küchenzeile



WC

Exposé - Grundrisse



Exposé - Anhänge

1. Energieausweis

ENERGIEAUSWEIS für Nichtwohngebäude


gemäß den §§ 79 ff. Gebäudeenergiegesetz (GEG) vom ¹ 8. August 2020

Gültig bis: **29.01.2033**

Registriernummer: **BW-2023-004397300**

1

Gebäude

Hauptnutzung / Gebäudekategorie	Nichtwohngebäude		
Adresse	Schoellstr. 5-7 70599 Stuttgart- Plieningen		
Gebäudeteil ²			
Baujahr Gebäude ³	2002		
Baujahr Wärmeerzeuger ^{3, 4}	2022		
Nettogrundfläche ⁵	1.325,0 m ²		
Wesentliche Energieträger für Heizung ³	Erdgas E		
Wesentliche Energieträger für Warmwasser ³	Strom-Mix		
Erneuerbare Energien	Art: keinw	Verwendung: keine	
Art der Lüftung ³	<input checked="" type="checkbox"/> Fensterlüftung <input type="checkbox"/> Schachtlüftung	<input type="checkbox"/> Lüftungsanlage mit Wärmerückgewinnung <input checked="" type="checkbox"/> Lüftungsanlage ohne Wärmerückgewinnung	
Art der Kühlung ³	<input type="checkbox"/> Passive Kühlung <input type="checkbox"/> Gelieferte Kälte	<input type="checkbox"/> Kühlung aus Strom <input type="checkbox"/> Kühlung aus Wärme	
Inspektionspflichtige Klimaanlage ⁶	Anzahl: 0	Nächstes Fälligkeitsdatum der Inspektion:	
Anlass der Ausstellung des Energieausweises	<input type="checkbox"/> Neubau <input checked="" type="checkbox"/> Vermietung / Verkauf	<input type="checkbox"/> Modernisierung (Änderung / Erweiterung)	<input type="checkbox"/> Aushangpflicht <input type="checkbox"/> Sonstiges (freiwillig)

Hinweise zu den Angaben über die energetische Qualität des Gebäudes

Die energetische Qualität eines Gebäudes kann durch die Berechnung des **Energiebedarfs** unter Annahme von standardisierten Randbedingungen oder durch die Auswertung des **Energieverbrauchs** ermittelt werden. **Als Bezugsfläche dient die Nettogrundfläche.** Teil des Energieausweises sind die Modernisierungsempfehlungen (Seite 4).

- Der Energieausweis wurde auf der Grundlage von Berechnungen des **Energiebedarfs** erstellt (Energiebedarfsausweis). Die Ergebnisse sind auf **Seite 2** dargestellt. Zusätzliche Informationen zum Verbrauch sind freiwillig. Diese Art der Ausstellung ist Pflicht bei Neubauten und bestimmten Modernisierungen nach § 80 Absatz 2 GEG. Die angegebenen Vergleichswerte sind die Anforderungen des GEG zum Zeitpunkt der Erstellung des Energieausweises (**Erläuterungen – siehe Seite 5**).
- Der Energieausweis wurde auf der Grundlage von Auswertungen des **Energieverbrauchs** erstellt. (Energieverbrauchsausweis). Die Ergebnisse sind auf **Seite 3** dargestellt. Die Vergleichswerte beruhen auf statistischen Auswertungen.
- Datenerhebung Bedarf/Verbrauch durch Eigentümer Aussteller
- Dem Energieausweis sind zusätzliche Informationen zur energetischen Qualität beigefügt (freiwillige Angabe).

Hinweise zur Verwendung des Energieausweises

Energieausweise dienen ausschließlich der Information. Die Angaben im Energieausweis beziehen sich auf das gesamte Gebäude oder den oben bezeichneten Gebäudeteil. Der Energieausweis ist lediglich dafür gedacht, einen überschlägigen Vergleich von Gebäuden zu ermöglichen.

Aussteller (mit Anschrift und Berufsbezeichnung)

Unterschrift des Ausstellers

Planung- und Projektierungs-
büro Seel
Königsplatz 37
71136 Echingen
Tel/Fax 07144-2506542 / 2506544
E-Mail: Dfrix.Seel@Seel-Planung.de

Ausstellungsdatum **30.01.2023**

¹ Datum des angewendeten GEG, gegebenenfalls des angewendeten Änderungsgesetzes zum GEG

² nur im Falle des § 79 Absatz 2 Satz 2 GEG

³ Mehrfachangaben möglich

⁴ bei Wärmenetzen Baujahr der Übergabestation

⁵ Nettogrundfläche ist im Sinne des GEG ausschließlich der beheizte / gekühlte Teil der Nettogrundfläche

⁶ Klimaanlage oder kombinierte Lüftungs- und Klimaanlage im Sinne des § 74 GEG

ENERGIEAUSWEIS für Nichtwohngebäude

gemäß den §§ 79 ff. Gebäudeenergiegesetz (GEG) vom ¹ 8. August 2020

Berechneter Energiebedarf des Gebäudes

Registriernummer:

BW-2023-004397300

2

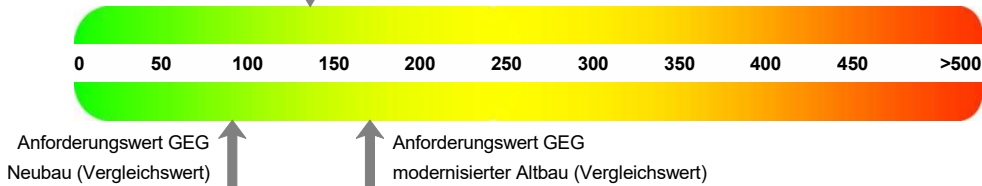
Primärenergiebedarf

"Gesamtenergieeffizienz"

Treibhausgasemissionen **32,4** kg CO₂-Äquivalent / (m²·a)

Primärenergiebedarf dieses Gebäudes

136,7 kWh/(m²·a)



Anforderungen gemäß GEG²

Primärenergiebedarf

Ist-Wert **136,7** kWh/(m²·a) Anforderungswert **171,0** kWh/(m²·a)

Mittlere Wärmedurchgangskoeffizienten

eingehalten

Sommerlicher Wärmeschutz (bei Neubau)

eingehalten

Für Energiebedarfsberechnungen verwendetes Verfahren

Verfahren nach § 21 GEG

Verfahren nach § 32 GEG ("Ein-Zonen-Modell")

Vereinfachungen nach § 50 Absatz 4 GEG

Vereinfachungen nach § 21 Absatz 2 Satz 2 GEG

Endenergiebedarf

Energieträger	Jährlicher Endenergiebedarf in kWh/(m ² ·a) für					Gebäude insgesamt
	Heizung	Warmwasser	Eingebaute Beleuchtung	Lüftung ³⁾	Kühlung einschl. Befeuchtung	
Erdgas E	99,0					99,0
Strom (Hilfsenergie)	0,6		13,3	1,1		15,0
Strom-Mix		0,4				0,4

Endenergiebedarf Wärme

[Pflichtangabe in Immobilienanzeigen]

99,4 kWh/(m²·a)

Endenergiebedarf Strom

[Pflichtangabe in Immobilienanzeigen]

15,0 kWh/(m²·a)

Angaben zur Nutzung erneuerbarer Energien⁴

Nutzung erneuerbarer Energien zur Deckung des Wärme- und Kälteenergiebedarfs auf Grund des § 10 Absatz 2 Nummer 3 GEG

Art:	Deckungsanteil:	Anteil der Pflichterfüllung:
	%	%
	%	%
Summe:	%	%

Maßnahmen zur Einsparung⁴

Die Anforderungen zur Nutzung erneuerbarer Energien zur Deckung des Wärme- und Kälteenergiebedarfs werden durch eine Maßnahme nach § 45 GEG oder als Kombination gemäß § 34 Absatz 2 GEG erfüllt.

- Die Anforderungen nach § 45 GEG in Verbindung mit § 19 GEG sind eingehalten.
- Maßnahme nach § 45 GEG in Kombination gemäß § 34 Absatz 2 GEG: Die Anforderungen nach § 19 GEG werden um % unterschritten. Anteil der Pflichterfüllung: %
- Bei grundlegender Renovierung eines öffentlichen Gebäudes:⁵ Die Anforderungen des § 52 Absatz 1 GEG werden eingehalten.

Gebäudezonen

Nr.	Zone	Fläche [m ²]	Anteil [%]
1	Nebenflächen u. Abstellräume	29,0	1,5
2	Bibliothek	202,1	10,7
3	Gruppenbüro	570,0	30,3
4	Verkehrsfläche	334,1	17,8
5	Bibliothek mit Abuft	102,9	5,5
6	Tiefgarage	409,1	21,7
7	Aufenthaltsräume	19,4	1,0
8	WC	67,6	3,6
9	Kellerräume	147,0	7,8

weitere Einträge in Anlage

Erläuterungen zum Berechnungsverfahren

Das Gebäudeenergiegesetz lässt für die Berechnung des Energiebedarfs in vielen Fällen neben dem Berechnungsverfahren alternative Vereinfachungen zu, die im Einzelfall zu unterschiedlichen Ergebnissen führen können. Insbesondere wegen standardisierter Randbedingungen erlauben die angegebenen Werte keine Rückschlüsse auf den tatsächlichen Energieverbrauch. Die ausgewiesenen Bedarfswerte sind spezifische Werte nach dem GEG pro Quadratmeter beheizte/gekühlte Nettogrundfläche.

¹ siehe Fußnote 1 auf Seite 1 des Energieausweises

² nur bei Neubau sowie bei Modernisierung im Fall § 80 Absatz 2 GEG

³ nur Hilfsenergiebedarf

⁴ nur bei Neubau

⁵ nur bei grundlegender Renovierung eines öffentlichen Gebäudes nach § 52 Absatz 1 GEG

ENERGIEAUSWEIS für Nichtwohngebäude

gemäß den §§ 79 ff. Gebäudeenergiegesetz (GEG) vom ¹ 8. August 2020

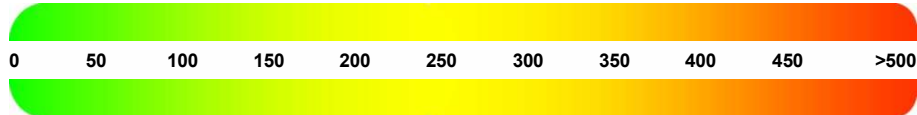
Erfasster Energieverbrauch des Gebäudes

Registriernummer:

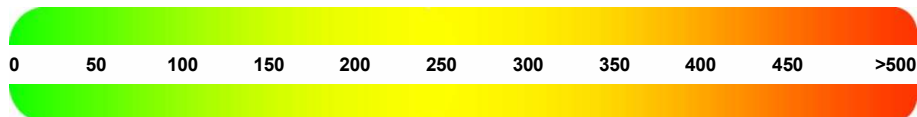
BW-2023-004397300

3

Endenergieverbrauch



- Warmwasser enthalten
- Kühlung enthalten



Der Wert enthält den Stromverbrauch für

- Zusatzheizung
- Warmwasser
- Lüftung
- eingebaute Beleuchtung
- Kühlung
- Sonstiges

Verbrauchserfassung

Zeitraum		Energieträger ³	Primär-energie-faktor	Energie-verbrauch Wärme [kWh]	Anteil Warmwasser [kWh]	Anteil Kälte [kWh]	Anteil Heizung [kWh]	Klima-faktor	Energie-verbrauch Strom [kWh]
von	bis								

weitere Einträge in Anlage

Primärenergieverbrauch dieses Gebäudes

Treibhausgasemissionen dieses Gebäudes (in CO₂-Äquivalenten)

Gebäudenutzung

Gebäudekategorie/ Nutzung	Flächen-anteil [%]	Vergleichswerte ²	
		Wärme	Strom

Erläuterungen zum Verfahren

Das Verfahren zur Ermittlung von Energieverbrauchskennwerten ist durch das GEG vorgegeben. Die Werte sind spezifische Werte pro Quadratmeter beheizte/gekühlte Nettogrundfläche. Der tatsächliche Energieverbrauch eines Gebäudes weicht insbesondere wegen des Witterungseinflusses und sich ändernden Nutzerverhaltens von den angegebenen Kennwerten ab.

¹ siehe Fußnote 1 auf Seite 1 des Energieausweises

² Gemeinsam vom Bundesministerium für Wirtschaft und Energie und vom Bundesministerium des Inneren, für Bau und Heimat bekanntgemacht im

Bundesanzeiger (§ 85 Absatz 3 Nummer 6 GEG); veröffentlicht auch unter www.bbsr-energieeinsparung.de

³ gegebenenfalls auch Leerzuschläge in kWh

ENERGIEAUSWEIS für Nichtwohngebäude

gemäß den §§ 79 ff. Gebäudeenergiegesetz (GEG) vom ¹ 8. August 2020

Empfehlungen des Ausstellers

Registriernummer:

BW-2023-004397300

4

Empfehlungen zur kostengünstigen Modernisierung

Maßnahmen zur kostengünstigen Verbesserung der Energieeffizienz sind möglich nicht möglich

Empfohlene Modernisierungsmaßnahmen

Nr.	Bau- oder Anlagenteile	Maßnahmenbeschreibung in einzelnen Schritten	empfohlen		(freiwillige Angaben)	
			in Zusammenhang mit größerer Modernisierung	als Einzelmaßnahme	geschätzte Amortisationszeit	geschätzte Kosten pro eingesparte Kilowattstunde Endenergie
1	Keller	Kellerdecke, Wärmedämmung von unten, 4cm	<input checked="" type="checkbox"/>	<input type="checkbox"/>		
2	Fenster	3-Scheiben-Wärmeschutzverglasung 3/0,5/1,0	<input checked="" type="checkbox"/>	<input type="checkbox"/>		
3	Heizung	Brennwert-Kessel, Erdgas E Wärmepumpe Luft-Wasser, Strom-Mix	<input checked="" type="checkbox"/>	<input type="checkbox"/>		

weitere Einträge im Anhang

Hinweis: Modernisierungsempfehlungen für das Gebäude dienen lediglich der Information. Sie sind kurz gefasste Hinweise und kein Ersatz für eine Energieberatung.

Genauere Angaben zu den Empfehlungen sind erhältlich bei/unter:

Dirk Seel, Planungsbüro Dirk Seel
König Str. 37, 71139 Ehningen

Ergänzende Erläuterungen zu den Angaben im Energieausweis (Angaben freiwillig)

¹ siehe Fußnote 1 auf Seite 1 des Energieausweises

ENERGIEAUSWEIS für Nichtwohngebäude

gemäß den §§ 79 ff. Gebäudeenergiegesetz (GEG) vom ¹ 8. August 2020

Erläuterungen

5

Angabe Gebäudeteil – Seite 1

Bei Nichtwohngebäuden, die zu einem nicht unerheblichen Anteil zu Wohnzwecken genutzt werden, ist die Ausstellung des Energieausweises gemäß § 79 Absatz 2 Satz 2 GEG auf den Gebäudeteil zu beschränken, der getrennt als Nichtwohngebäude zu behandeln ist (siehe im Einzelnen § 106 GEG). Dies wird im Energieausweis durch die Angabe „Gebäudeteil“ deutlich gemacht.

Erneuerbare Energien – Seite 1

Hier wird darüber informiert, wofür und in welcher Art erneuerbare Energien genutzt werden. Bei Neubauten und ggf. bei grundlegender Renovierung eines öffentlichen Gebäudes enthält Seite 2 (Angaben zur Nutzung erneuerbarer Energien) dazu weitere Angaben.

Energiebedarf – Seite 2

Der Energiebedarf wird hier durch den Jahres-Primärenergiebedarf und den Endenergiebedarf für die Anteile Heizung, Warmwasser, eingebaute Beleuchtung, Lüftung und Kühlung dargestellt. Diese Angaben werden rechnerisch ermittelt. Die angegebenen Werte werden auf der Grundlage der Baunterlagen bzw. gebäudebezogener Daten und unter Annahme von standardisierten Randbedingungen (z.B. standardisierte Klimadaten, definiertes Nutzerverhalten, standardisierte Innentemperatur und innere Wärmegewinne) berechnet. So lässt sich die energetische Qualität des Gebäudes unabhängig vom Nutzerverhalten und von der Wetterlage beurteilen. Insbesondere wegen der standardisierten Randbedingungen erlauben die angegebenen Werte keine Rückschlüsse auf den tatsächlichen Energieverbrauch.

Primärenergiebedarf – Seite 2

Der Primärenergiebedarf bildet die Energieeffizienz des Gebäudes ab. Er berücksichtigt neben der Endenergie mithilfe von Primärenergiefaktoren auch die sogenannte „Vorkette“ (Erkundung, Gewinnung, Verteilung, Umwandlung) der jeweils eingesetzten Energieträger (z.B. Heizöl, Gas, Strom, erneuerbare Energien etc.). Ein kleiner Wert signalisiert einen geringen Bedarf und damit eine hohe Energieeffizienz sowie eine die Ressourcen und die Umwelt schonende Energienutzung. Die angegebenen Vergleichswerte geben für das Gebäude die Anforderungen des GEG an, das zum Zeitpunkt der Ausstellung des Energieausweises galt. Sie sind im Fall eines Neubaus oder einer Modernisierung des Gebäudes, die nach den Vorgaben des § 50 Absatz 1 Nummer 2 GEG durchgeführt wird, einzuhalten. Bei Bestandsgebäuden dienen sie zur Orientierung hinsichtlich der energetischen Qualität des Gebäudes.

Der Endwert der Skala zum Primärenergiebedarf beträgt, auf die Zehnerstelle gerundet, das Dreifache des Vergleichswerts „Anforderungswert GEG modernisierter Altbau“ (Anforderung gemäß § 50 Absatz 1 Nummer 2 Buchstabe a GEG).

Wärmeschutz – Seite 2

Das GEG stellt bei Neubauten und bestimmten baulichen Änderungen auch Anforderungen an die energetische Qualität aller wärmeübertragenden Umfassungsflächen (Außenwände, Decken, Fenster etc.) sowie bei Neubauten an den sommerlichen Wärmeschutz (Schutz vor Überhitzung) eines Gebäudes.

Endenergiebedarf – Seite 2

Der Endenergiebedarf gibt die nach technischen Regeln berechnete, jährlich benötigte Energiemenge für Heizung, Warmwasser, eingebaute Beleuchtung, Lüftung und Kühlung an. Er wird unter Standardklima- und Standardnutzungsbedingungen errechnet und ist ein Indikator für die Energieeffizienz eines Gebäudes und seiner Anlagentechnik. Der Endenergiebedarf ist die Energiemenge, die dem Gebäude unter der Annahme von standardisierten Bedingungen und unter Berücksichtigung der Energieverluste zugeführt werden muss, damit die standardisierte Innentemperatur, der Warmwasserbedarf, die notwendige Lüftung und eingebaute Beleuchtung sichergestellt werden können. Ein kleiner Wert signalisiert einen geringen Bedarf und damit eine hohe Energieeffizienz.

Angaben zur Nutzung erneuerbarer Energien – Seite 2

Nach dem GEG müssen Neubauten in bestimmtem Umfang erneuerbare Energien zur Deckung des Wärme- und Kälteenergiebedarfs nutzen. In dem Feld „Angaben zur Nutzung erneuerbarer Energien“ sind die Art der eingesetzten erneuerbaren Energien, der prozentuale Deckungsanteil am Wärme- und Kälteenergiebedarf und der prozentuale Anteil der Pflichterfüllung abzulesen. Das Feld „Maßnahmen zur Einsparung“ wird ausgefüllt, wenn die Anforderungen des GEG teilweise oder vollständig durch Unterschreitung der Anforderungen an den baulichen Wärmeschutz gemäß § 45 GEG erfüllt werden.

Endenergieverbrauch – Seite 3

Die Angaben zum Endenergieverbrauch von Wärme und Strom werden für das Gebäude auf der Basis der Abrechnungen von Heizkosten bzw. der Abrechnungen von Energielieferanten ermittelt. Dabei werden die Energieverbrauchsdaten des gesamten Gebäudes und nicht der einzelnen Nuteinheiten zugrunde gelegt. Die so ermittelten Werte sind spezifische Werte pro Quadratmeter Nettogrundfläche nach dem GEG. Der erfasste Energieverbrauch für die Heizung wird anhand der konkreten örtlichen Wetterdaten und mithilfe von Klimafaktoren auf einen deutschlandweiten Mittelwert umgerechnet. Die Angaben zum Endenergieverbrauch geben Hinweise auf die energetische Qualität des Gebäudes. Ein kleiner Wert signalisiert einen geringen Verbrauch. Ein Rückschluss auf den künftig zu erwartenden Verbrauch ist jedoch nicht möglich. Der tatsächliche Verbrauch einer Nutzungseinheit oder eines Gebäudes weicht insbesondere wegen des Witterungseinflusses und sich ändernden Nutzerverhaltens oder sich ändernder Nutzungen vom angegebenen Endenergieverbrauch ab.

Im Fall längerer Leerstände wird hierfür einpauschaler Zuschlag rechnerisch bestimmt und in die Verbrauchserfassung einbezogen. Ob und inwieweit derartige Pauschalen in die Erfassung eingegangen sind, ist der Tabelle „Verbrauchserfassung“ zu entnehmen.

Die Vergleichswerte ergeben sich durch die Beurteilung gleichartiger Gebäude. Kleinere Verbrauchswerte als der Vergleichswert signalisieren eine gute energetische Qualität im Vergleich zum Gebäudebestand dieses Gebäudetyps. Die Endwerte der beiden Skalen zum Endenergieverbrauch tragen, auf die Zehnerstelle gerundet, das Doppelte des jeweiligen Vergleichswerts.

Primärenergieverbrauch – Seite 3

Der Primärenergieverbrauch geht aus dem für das Gebäude insgesamt ermittelten Endenergieverbrauch für Wärme und Strom hervor. Wie der Primärenergiebedarf wird er mithilfe von Umrechnungsfaktoren ermittelt, die die Vorkette der jeweils eingesetzten Energieträger berücksichtigen.

Treibhausgasemissionen – Seite 2 und 3

Die mit dem Primärenergiebedarf oder dem Primärenergieverbrauch verbundenen Treibhausgasemissionen des Gebäudes werden als äquivalente Kohlendioxidemissionen ausgewiesen.

Pflichtangaben für Immobilienanzeigen – Seite 2 und 3

Nach dem GEG besteht die Pflicht, in Immobilienanzeigen die in § 87 Absatz 1 und 2 GEG genannten Angaben zu machen. Die dafür erforderlichen Angaben sind dem Energieausweis zu entnehmen, je nach Ausweisart der Seite 2 oder 3.

¹ siehe Fußnote 1 auf Seite 1 des Energieausweises