

Exposé

Ausstellungsfläche in Neunkirchen

Top-Erdgeschoss-Fläche zu vermieten in 66538 Neunkirchen



Objekt-Nr. **OM-293020**

Ausstellungsfläche

Vermietung: **1.650 € + NK**

Ansprechpartner:
D. P. a f l a

Zur Ewigkeit 2
66539 Neunkirchen
Saarland
Deutschland

Baujahr	1967	Übernahmedatum	01.11.2024
Energieträger	Gas	Zustand	renoviert
Nebenkosten	230 €	Etage	Erdgeschoss
Heizkosten	290 €	Büro-/Praxisfläche	340,00 m ²
Summe Nebenkosten	520 €	Gesamtfläche	340,00 m ²
Mietsicherheit	3.300 €	Heizung	Zentralheizung
Übernahme	ab Datum		

Exposé - Beschreibung

Objektbeschreibung

Die EG-Fläche, zur Ewigkeit 2, hat 340 qm und kann ab 01.11.24 von einem Mieter oder mehreren Mietern angemietet werden.

Ein Teil der Fläche oder ein Teil der Zeit kann die hochwertige EG-Fläche ggf. auch angemietet werden.

Der Gasvertrag beträgt für das erste Jahr nur 6,9 Cent pro kWh + Mwst.

Bitte beachten Sie den Unterschied zwischen dem Gewerbeenergieausweis und dem Wohnenergieausweis.

Um die Möglichkeit von zwei Nutzern der Immobilie zu veranschaulichen haben ich eine weitere Grundrissmöglichkeit hinzugefügt.

Es ist eine vielfältige Nutzung in der EG-Fläche möglich:

Unterrichtsräume, Gastronomie, Büro, Praxis, Einzelhandel, Werkstatt, Labor, Lager, Gymnastik, Yoga, Sport usw.

Aktuell sieht die Immobilie so aus, wie im Grundriss 1.

Durch einen kleinen Umbau lässt sich durch Entfernen von Rigips-Wänden und dem Einbau einer neuen Rigipswand aus den kleineren Räumen "Umkleide" und "Büro" und knapp der Hälfte des "Flurs", ein neuer größerer "Mehrzweckraum" frei machen.(s. GR. 2)

Jetzt geht es um Furpach.

Der Furpacher Marktplatz an dem sich die Immobilie befindet bietet genug Parkplätze.

Im Jahr 2023 wurde der Furpacher Marktplatz, der auch als Arno-Spengler-Platz bezeichnet wird, hochwertig neu gestaltet. Der Marktplatz ist somit jeden Tag der Dorftreffpunkt für Jung und Alt und jeden Freitag findet dort ein sehr schöner Markt statt, die sehr beliebte Furpacher Kerb findet dort auch statt.

Die Erdgeschoss-Gewerbefläche, Zur Ewigkeit 2, befindet sich direkt an der Kreuzung der Straßen Zur Ewigkeit, Lattenbüsch und der Ludwigsthaler Straße.

Da die Ludwigsthaler Straße viel Verkehr hat (u.a. auch Busverkehr), passt es wirklich sehr gut, dass die große Glasfront direkt zur Kreuzung und damit auch zur stark frequentierten Ludwigsthaler Straße ausgerichtet ist, und somit von dort gut zu sehen ist.

Ausstattung

Die letzte Renovierung, der seit ca. 10 Jahren an den aktuellen Mieter vermieteten Fläche, war in 2022. Die hochwertige Gewerbe EG Fläche ist bis 31.7.2024 vermietet.

Die Immobilie zeichnet sich u.a. durch eine neue Gasbrenntwertheizung (BJ 2020) aus.

Fußboden:

Laminat, Fliesen, Vinyl / PVC

Weitere Ausstattung:

Gäste-WC, Barrierefrei

Sonstiges

Anfragen bitte mit Kontaktdaten. Anfragen bitte nur über diese Anzeige.

Gerne können Sie das Angebot weiterleiten an Freunde und Bekannte.

Im Portal ohnemakler.de findet man einen Lagecheck der Immobilie.

Ebenfalls sehenswert ist der Energieausweis der als Anlage der Anzeige beigefügt ist, die Gewerbeimmobilie ist im Primärenergiebereich modernisierter Altbau.

Das Angebot ist provisionsfrei, daher bitte keine Makleranfragen.

Lage

Neunkirchen hat sich in ein attraktives Mittelzentrum im östlichen Saarland verwandelt. Die Kreisstadt Neunkirchen bietet als zweitgrößte Kommune im Saarland nicht nur schöne Wohnanlagen und vielfältige Einkaufsmöglichkeiten, sondern auch jede Menge attraktive Freizeitangebote.

Die Städte Homburg, Kaiserslautern, Saarbrücken lassen sich schnell und gut von Neunkirchen (Saar) erreichen.

Furpach liegt süd-östlich der Neunkircher Innenstadt und ist als Naherholungsgebiet bekannt. Der Stadtteil ist aber auch ein gut an die Kernstadt angebundener Wohnort.

Die Nähe zum nur 10 Autominuten entfernten Zentrum, sowie die sehr gute Autobahnanbindung an die A 8, machen Furpach für Berufspendler besonders attraktiv.

Nicht nur der Furpacher Markplatz ist vollkommen neu gestaltet worden, viele Gewerbeobjekte in Furpach wurden neu gebaut oder umfassend renoviert und umgebaut.

Furpach (Einwohner: 3.828, 31.12.23) ist nur zehn Autominuten von der Innenstadt von Neunkirchen (Einwohner: 48.542, 31.12.23) entfernt.

Furpach ist wegen dem Wäldern und dem Weiher als Naherholungsgebiet bekannt.

Es gibt dort auch viele verschiedene Gewerbeangebote, die sich gegenseitig gut ergänzen und die Lebensqualität erhöhen.

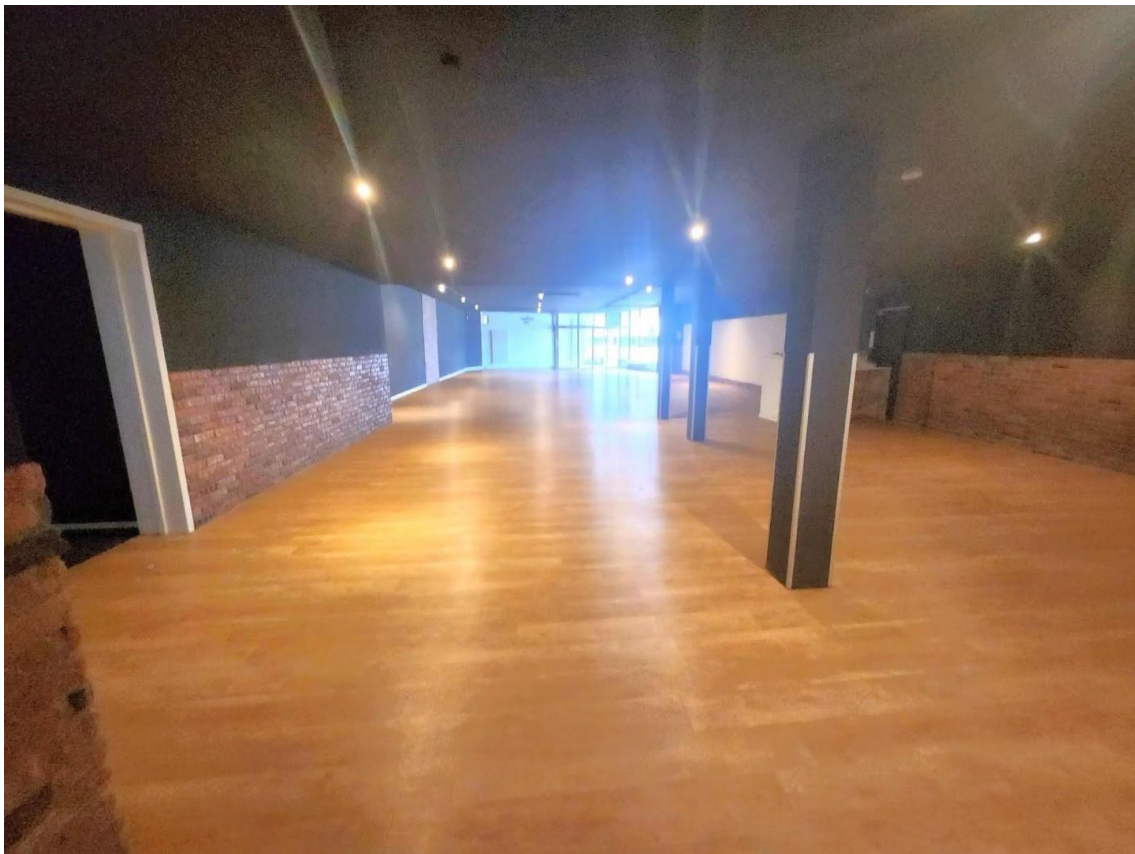
Infrastruktur:

Apotheke, Lebensmittel-Discount, Allgemeinmediziner, Kindergarten, Grundschule, Hauptschule, Realschule, Gymnasium, Gesamtschule, Öffentliche Verkehrsmittel

Exposé - Energieausweis

Energieausweistyp	Bedarfsausweis
Erstellungsdatum	ab 1. Mai 2014
Endenergiebedarf Strom	27,00 kWh/(m²a)
Endenergiebedarf Wärme	370,00 kWh/(m²a)

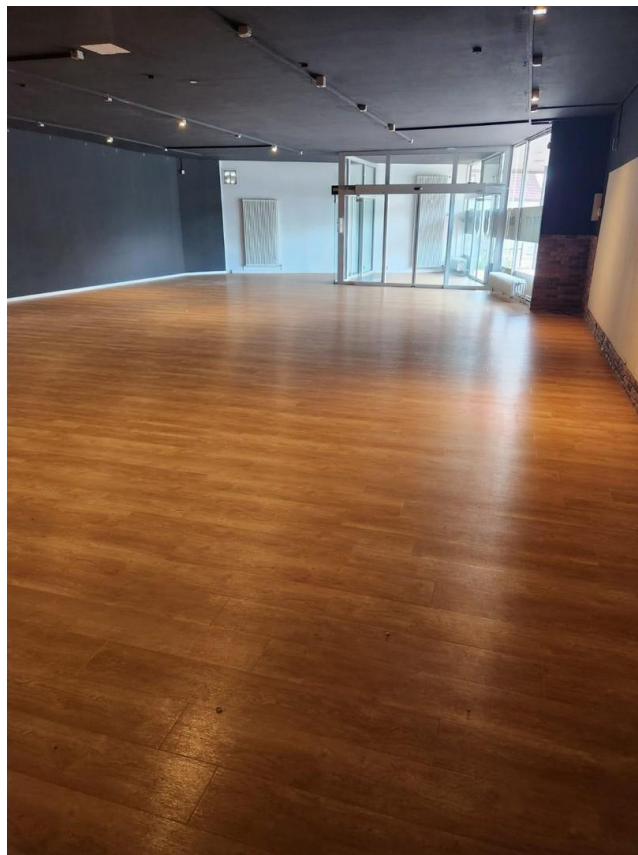
Exposé - Galerie



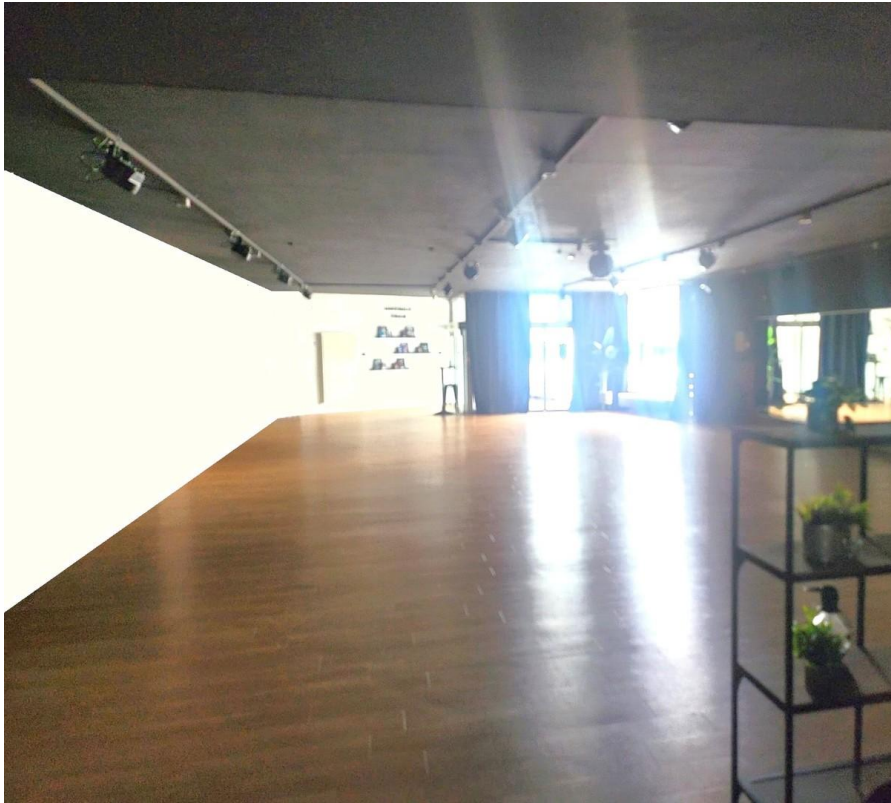
Exposé - Galerie



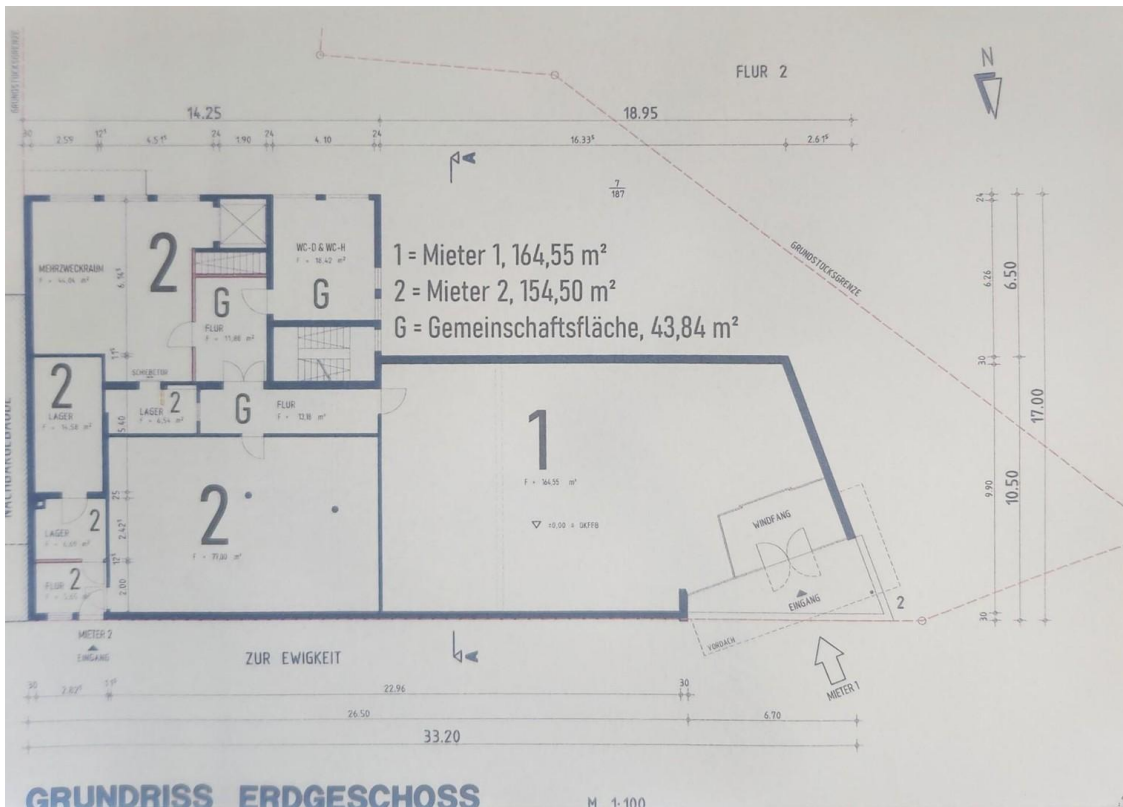
Außenansicht



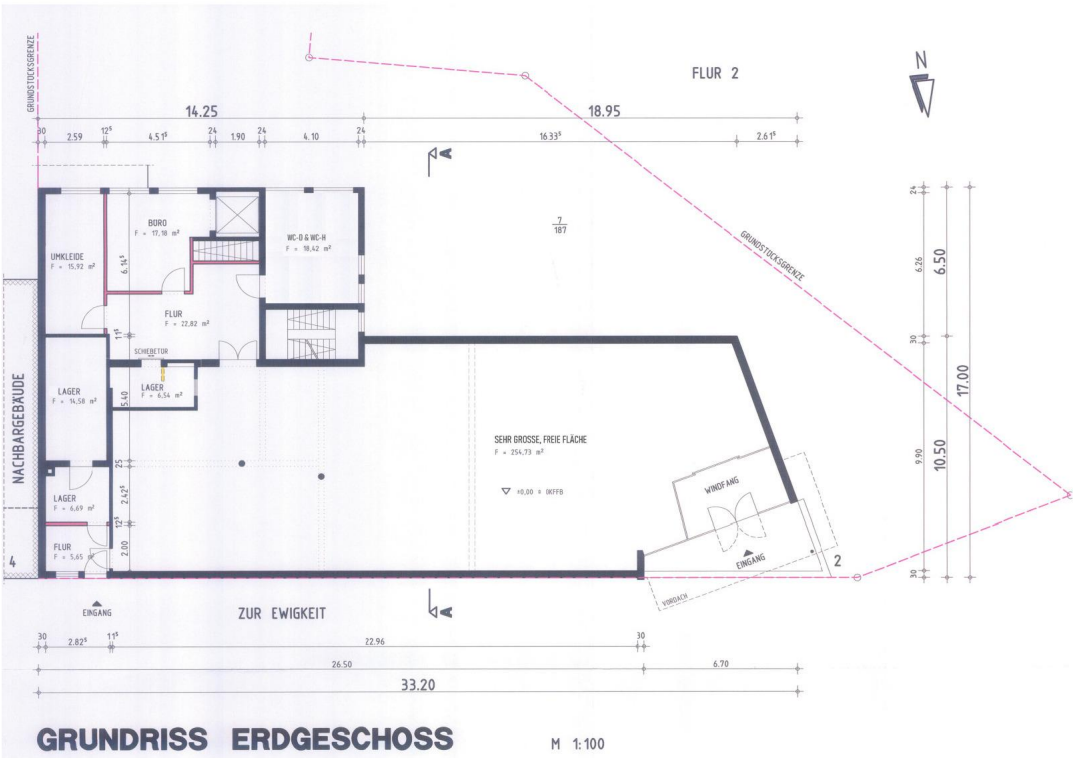
Exposé - Galerie



sehr große freie Fläche: 254m²



Exposé - Grundrisse



Exposé - Anhänge

1. modern. Altbau Energieausweis

ENERGIEAUSWEIS für Nichtwohngebäude


gemäß den §§ 79 ff. Gebäudeenergiegesetz (GEG) vom ¹ 16.10.2023

Gültig bis: 12.03.2034

Registriernummer: SL-2024-004987162

1

Gebäude

Hauptnutzung / Gebäudekategorie	Sporteinrichtungen (allgemein)		
Adresse	Zur Ewigkeit 2 66539 Neunkirchen-Furpach		
Gebäudeteil ²	Teil des Nichtwohngebäudes		
Baujahr Gebäude ³	1957, Anbau 1967		
Baujahr Wärmeerzeuger ^{3,4}	2020		
Nettogrundfläche ⁵	406		
Wesentliche Energieträger für Heizung ³	Erdgas H		
Wesentliche Energieträger für Warmwasser ³	Erdgas H		
Erneuerbare Energien ³	Art: keine	Verwendung: keine	
Art der Lüftung ³	<input checked="" type="checkbox"/> Fensterlüftung <input type="checkbox"/> Schachtlüftung	<input type="checkbox"/> Lüftungsanlage mit Wärmerückgewinnung <input type="checkbox"/> Lüftungsanlage ohne Wärmerückgewinnung	
Art der Kühlung ³	<input type="checkbox"/> Passive Kühlung <input type="checkbox"/> Gelieferte Kälte	<input type="checkbox"/> Kühlung aus Strom <input type="checkbox"/> Kühlung aus Wärme	
Inspektionspflichtige Klimaanlage ⁶	Anzahl:	Nächstes Fälligkeitsdatum der Inspektion:	
Anlass der Ausstellung des Energieausweises	<input type="checkbox"/> Neubau <input checked="" type="checkbox"/> Vermietung/Verkauf	<input type="checkbox"/> Modernisierung (Änderung/Erweiterung)	<input type="checkbox"/> Aushangpflicht <input type="checkbox"/> Sonstiges (freiwillig)

Hinweise zu den Angaben über die energetische Qualität des Gebäudes

Die energetische Qualität eines Gebäudes kann durch die Berechnung des **Energiebedarfs** unter Annahme von standardisierten Randbedingungen oder durch die Auswertung des **Energieverbrauchs** ermittelt werden. **Als Bezugsfläche dient die Nettogrundfläche.** Teil des Energieausweises sind die Modernisierungsempfehlungen (Seite 4).

- Der Energieausweis wurde auf der Grundlage von Berechnungen des **Energiebedarfs** erstellt (Energiebedarfsausweis). Die Ergebnisse sind auf **Seite 2** dargestellt. Zusätzliche Informationen zum Verbrauch sind freiwillig. Diese Art der Ausstellung ist Pflicht bei Neubauten und bestimmten Modernisierungen nach § 80 Absatz 2 GEG. Die angegebenen Vergleichswerte sind die Anforderungen des GEG zum Zeitpunkt der Erstellung des Energieausweises (**Erläuterungen – siehe Seite 5**).
- Der Energieausweis wurde auf der Grundlage von Auswertungen des **Energieverbrauchs** erstellt (Energieverbrauchsausweis). Die Ergebnisse sind auf **Seite 3** dargestellt. Die Vergleichswerte beruhen auf statistischen Auswertungen.

Datenerhebung Bedarf/Verbrauch durch Eigentümer Aussteller

Dem Energieausweis sind zusätzliche Informationen zur energetischen Qualität beigefügt (freiwillige Angabe).

Hinweise zur Verwendung des Energieausweises

Energieausweise dienen ausschließlich der Information. Die Angaben im Energieausweis beziehen sich auf das gesamte Gebäude oder den oben bezeichneten Gebäudeteil. Der Energieausweis ist lediglich dafür gedacht, einen überschlägigen Vergleich von Gebäuden zu ermöglichen.

Aussteller (mit Anschrift und Berufsbezeichnung)

Dipl. Ing Jochen Krenz
Dipl. Ing. & Energieberater
Am Wäldchen 2c
66539 Neunkirchen

Unterschrift des Ausstellers

Ausstellungsdatum 12.03.2024

¹ Datum des angewendeten GEG, gegebenenfalls des angewendeten Änderungsgesetzes zum GEG

² nur im Fall des § 79 Absatz 2 Satz 2 GEG

³ Mehrfachangaben möglich

⁴ bei Wärmenetzen Baujahr der Übergabestation

⁵ Nettogrundfläche ist im Sinne des GEG ausschließlich der beheizte/gekühlte Teil der Nettogrundfläche

⁶ Klimaanlage oder kombinierte Lüftungs- und Klimaanlage im Sinne des § 74 GEG

ENERGIEAUSWEIS für Nichtwohngebäude

gemäß den §§ 79 ff. Gebäudeenergiegesetz (GEG) vom ¹ 16.10.2023

Berechneter Energiebedarf des Gebäudes

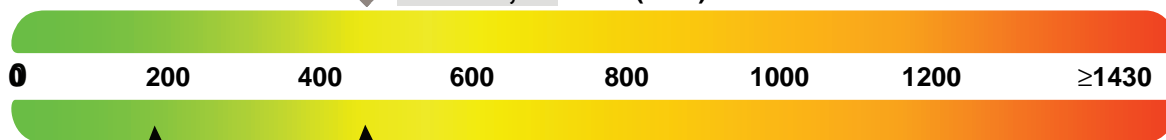
Registriernummer: SL-2024-004987162

2

Primärenergiebedarf

Treibhausgasemissionen 104,1 kg CO₂-Äquivalent / (m²·a)

Primärenergiebedarf dieses Gebäudes
456,24 kWh/(m²·a)



Anforderungswert GEG
Neubau (Vergleichswert)

Anforderungswert GEG
modernisierter Altbau (Vergleichswert)

Anforderungen gemäß GEG ²
Primärenergiebedarf

Ist-Wert 456,24 kWh/(m²·a) Anforderungswert kWh/(m²·a)

Mittlere Wärmedurchgangskoeffizienten eingehalten

Sommerlicher Wärmeschutz (bei Neubau) eingehalten

Für Energiebedarfsberechnungen verwendetes Verfahren

- Verfahren nach § 21 GEG
- Verfahren nach § 32 GEG („Ein-Zonen-Modell“)
- Vereinfachungen nach § 50 Absatz 4 GEG
- Vereinfachungen nach § 21 Absatz 2 Satz 2 GEG

Endenergiebedarf

Energieträger	Jährlicher Endenergiebedarf in kWh/(m ² ·a) für					Gebäude insgesamt
	Heizung	Warmwasser	Eingebaute Beleuchtung	Lüftung ³	Kühlung einschl. Befeuchtung	
Erdgas	323,5	46,71	0	0	0	370,21
Strom netzbezogen	1,37	0,11	25,75	0	0	27,23

weitere Einträge in Anlage

Endenergiebedarf Wärme [Pflichtangabe in Immobilienanzeigen]

370 kWh/(m²·a)

Endenergiebedarf Strom [Pflichtangabe in Immobilienanzeigen]

27 kWh/(m²·a)

Angaben zur Nutzung erneuerbarer Energien

Nutzung erneuerbarer Energien²: für Heizung für Warmwasser

Nutzung zur Erfüllung der 65%-EE-Regel gemäß § 71 Absatz 1 in Verbindung mit Absatz 2 oder 3 GEG

Erfüllung der 65%-EE-Regel durch pauschale Erfüllungsoptionen nach § 71 Absatz 1,3,4 und 5 in Verbindung mit § 71b bis h GEG ³

- Hausübergabestation (Wärmenetz) (§ 71b)
- Wärmepumpe (§ 71c)
- Stromdirektheizung (§ 71d)
- Solarthermische Anlage (§ 71e)
- Heizungsanlage für Biomasse oder Wasserstoff/-derivate (§ 71f,g)
- Wärmepumpen-Hybridheizung (§ 71h)
- Solarthermie-Hybridheizung (§ 71h)
- Dezentrale, elektrische Warmwasserbereitung (§ 71 Absatz 5)

Erfüllung der 65%-EE-Regel auf Grundlage einer Berechnung im Einzelfall nach § 71 Absatz 2 GEG:

Art der erneuerbaren Energie:	Anteil Wärmebereitstellung ⁶ :	Anteil EE ⁷ der Einzelanlage:	Anteil EE ⁷ aller Anlagen ⁸ :
	%	%	%
	%	%	%
			%

Summe⁹: %

Nutzung bei Anlagen, für die die 65%-EE-Regel nicht gilt¹⁰:

Art der erneuerbaren Energie:	Anteil EE ¹¹ :
	%
	%
	%

Summe⁹: %

weitere Einträge und Erläuterungen in der Anlage

¹ siehe Fußnote 1 auf Seite 1 des Energieausweises

² nur bei Neubau sowie bei Modernisierung im Fall des § 80 Absatz 2 GEG

³ nur Hilfsenergiebedarf

⁴ Mehrfachnennungen möglich

Gebäudezonen

Nr.	Zone	Fläche [m ²]	Anteil [%]
1	Gebäude	406	100
2			
3			
4			
5			

weitere Einträge in Anlage

Erläuterungen zum Berechnungsverfahren

Das Gebäudeenergiegesetz lässt für die Berechnung des Energiebedarfs in vielen Fällen neben dem Berechnungsverfahren alternative Vereinfachungen zu, die im Einzelfall zu unterschiedlichen Ergebnissen führen können. Insbesondere wegen standardisierter Randbedingungen erlauben die angegebenen Werte keine Rückschlüsse auf den tatsächlichen Energieverbrauch. Die ausgewiesenen Bedarfswerte sind spezifische Werte nach dem GEG pro Quadratmeter beheizte/gekühlte Nettogrundfläche.

⁵ EFH: Einfamilienhaus, MFH: Mehrfamilienhaus

⁶ Anteil der Einzelanlage an der Wärmebereitstellung aller Anlagen

⁷ Anteil EE an der Wärmebereitstellung der Einzelanlage/aller Anlagen

⁸ nur bei einem gemeinsamen Nachweis mit mehreren Anlagen

⁹ Summe einschließlich gegebenenfalls weiterer Einträge in der Anlage

¹⁰ Anlagen, die vor dem 1. Januar 2024 zum Zweck der Inbetriebnahme in einem Gebäude eingebaut oder aufgestellt worden sind oder einer Übergangsregelung unterfallen, gemäß Berechnung im Einzelfall

¹¹ Anteil EE an der Wärmebereitstellung oder dem Wärme-/Kälteenergiebedarf

ENERGIEAUSWEIS für Nichtwohngebäude

gemäß den §§ 79 ff. Gebäudeenergiegesetz (GEG) vom ¹ 16.10.2023

Erfasster Energieverbrauch des Gebäudes

Registriernummer: SL-2024-004987162

3

Endenergieverbrauch

- Warmwasser enthalten
- Kühlung enthalten

↑ Vergleichswert dieser Gebäudekategorie für Heizung und Warmwasser ²

↑ Vergleichswert dieser Gebäudekategorie für Strom ²

Der Wert enthält den Stromverbrauch für

- Zusatzheizung
- Warmwasser
- Lüftung
- eingebaute Beleuchtung
- Kühlung
- Sonstiges

Verbrauchserfassung

Zeitraum		Energieträger ³	Primär-energie-faktor	Energie-verbrauch Wärme [kWh]	Anteil Warmwasser [kWh]	Anteil Kälte [kWh]	Anteil Heizung [kWh]	Klima-faktor	Energiever-brauch Strom [kWh]
von	bis								

- weitere Einträge in Anlage

Primärenergieverbrauch dieses Gebäudes

kWh/(m²-a)

Treibhausgasemissionen dieses Gebäudes (in CO₂-Äquivalenten)

kg/(m²-a)

Gebäudenutzung

Gebäudekategorie/ Nutzung	Flächen-anteil [%]	Vergleichswerte ²	
		Wärme	Strom

- weitere Einträge in Anlage

Erläuterungen zum Verfahren

Das Verfahren zur Ermittlung von Energieverbrauchskennwerten ist durch das GEG vorgegeben. Die Werte sind spezifische Werte pro Quadratmeter beheizte/gekühlte Nettogrundfläche. Der tatsächliche Energieverbrauch eines Gebäudes weicht insbesondere wegen des Witterungseinflusses und sich ändernden Nutzerverhaltens von den angegebenen Kennwerten ab.

¹ siehe Fußnote 1 auf Seite 1 des Energieausweises

² Gemeinsam vom Bundesministerium für Wirtschaft und Energie und vom Bundesministerium des Innern, für Bau und Heimat bekanntgemacht im Bundesanzeiger (§ 85 Absatz 3 Nummer 6 GEG); veröffentlicht auch unter www.bbsr-energieeinsparung.de

³ gegebenenfalls auch Leerstandszuschläge in kWh

ENERGIEAUSWEIS für Nichtwohngebäude

gemäß den §§ 79 ff. Gebäudeenergiegesetz (GEG) vom ¹ 16.10.2023

Empfehlungen des Ausstellers

Registriernummer: SL-2024-004987162

4

Empfehlungen zur kostengünstigen Modernisierung

Maßnahmen zur kostengünstigen Verbesserung der Energieeffizienz sind möglich nicht möglich

Empfohlene Modernisierungsmaßnahmen

Nr.	Bau- oder Anlagenteile	Maßnahmenbeschreibung in einzelnen Schritten	empfohlen		(freiwillige Angaben)	
			in Zusammenhang mit größerer Modernisierung	als Einzelmaßnahme	geschätzte Amortisationszeit	geschätzte Kosten pro eingesparte Kilowattstunde Endenergie
1	Außenwand gg. Außenluft	Wärmedämmverbundsystem nach GEG 2024	<input type="checkbox"/>	<input checked="" type="checkbox"/>		
2	Kellerdecke	Dämmen der Kellerdecke von unten	<input type="checkbox"/>	<input checked="" type="checkbox"/>		
			<input type="checkbox"/>	<input type="checkbox"/>		
			<input type="checkbox"/>	<input type="checkbox"/>		
			<input type="checkbox"/>	<input type="checkbox"/>		

weitere Einträge in Anlage

Hinweis: Modernisierungsempfehlungen für das Gebäude dienen lediglich der Information. Sie sind nur kurz gefasste Hinweise und kein Ersatz für eine Energieberatung.

Genauere Angaben zu den Empfehlungen sind erhältlich bei/unter:

<http://www.bbsr-energieeinsparung.de>

Ergänzende Erläuterungen zu den Angaben im Energieausweis (Angaben freiwillig)

¹ siehe Fußnote 1 auf Seite 1 des Energieausweises

ENERGIEAUSWEIS für Nichtwohngebäude

gemäß den §§ 79 ff. Gebäudeenergiegesetz (GEG) vom ¹ 16.10.2023

Erläuterungen

5

Angabe Gebäudeteil - Seite 1

Bei Nichtwohngebäuden, die zu einem nicht unerheblichen Anteil zu Wohnzwecken genutzt werden, ist die Ausstellung des Energieausweises gemäß § 79 Absatz 2 Satz 2 GEG auf den Gebäudeteil zu beschränken, der getrennt als Nichtwohngebäude zu behandeln ist (siehe im Einzelnen § 106 GEG). Dies wird im Energieausweis durch die Angabe „Gebäudeteil“ deutlich gemacht.

Erneuerbare Energien - Seite 1

Hier wird darüber informiert, wofür und in welcher Art erneuerbare Energien genutzt werden. Bei Neubauten und ggf. bei grundlegender Renovierung eines öffentlichen Gebäudes enthält Seite 2 (Angaben zur Nutzung erneuerbarer Energien) dazu weitere Angaben.

Energiebedarf - Seite 2

Der Energiebedarf wird hier durch den Jahres-Primärenergiebedarf und den Endenergiebedarf für die Anteile Heizung, Warmwasser, eingebaute Beleuchtung, Lüftung und Kühlung dargestellt. Diese Angaben werden rechnerisch ermittelt. Die angegebenen Werte werden auf der Grundlage der Bauunterlagen bzw. gebäudebezogener Daten und unter Annahme von standardisierten Randbedingungen (z.B. standardisierte Klimadaten, definiertes Nutzerverhalten, standardisierte Innentemperatur und innere Wärmegevinne) berechnet. So lässt sich die energetische Qualität des Gebäudes unabhängig vom Nutzerverhalten und von der Wetterlage beurteilen. Insbesondere wegen der standardisierten Randbedingungen erlauben die angegebenen Werte keine Rückschlüsse auf den tatsächlichen Energieverbrauch.

Primärenergiebedarf - Seite 2

Der Primärenergiebedarf bildet die Energieeffizienz des Gebäudes ab. Er berücksichtigt neben der Endenergie mithilfe von Primärenergiefaktoren auch die so genannte „Vorkette“ (Erkundung, Gewinnung, Verteilung, Umwandlung) der jeweils eingesetzten Energieträger (z. B. Heizöl, Gas, Strom, erneuerbare Energien etc.). Ein kleiner Wert signalisiert einen geringen Bedarf und damit eine hohe Energieeffizienz sowie eine die Ressourcen und die Umwelt schonende Energienutzung. Die angegebenen Vergleichswerte geben für das Gebäude die Anforderungen des GEG an, das zum Zeitpunkt der Ausstellung des Energieausweises galt. Sie sind im Fall eines Neubaus oder einer Modernisierung des Gebäudes, die nach den Vorgaben des § 50 Absatz 1 Nummer 2 GEG durchgeführt wird, einzuhalten. Bei Bestandsgebäuden dienen sie zur Orientierung hinsichtlich der energetischen Qualität des Gebäudes.

Der Endwert der Skala zum Primärenergiebedarf beträgt, auf die Zehnerstelle gerundet, das Dreifache des Vergleichswerts „Anforderungswert GEG modernisierter Altbau“ (Anforderung gemäß § 50 Absatz 1 Nummer 2 Buchstabe a GEG).

Wärmeschutz - Seite 2

Das GEG stellt bei Neubauten und bestimmten baulichen Änderungen auch Anforderungen an die energetische Qualität aller wärmeübertragenden Umfassungsflächen (Außenwände, Decken, Fenster etc.) sowie bei Neubauten an den sommerlichen Wärmeschutz (Schutz vor Überhitzung) eines Gebäudes.

Endenergiebedarf - Seite 2

Der Endenergiebedarf gibt die nach technischen Regeln berechnete, jährlich benötigte Energiemenge für Heizung, Warmwasser, eingebaute Beleuchtung, Lüftung und Kühlung an. Er wird unter Standardklima- und Standardnutzungsbedingungen errechnet und ist ein Indikator für die Energieeffizienz eines Gebäudes und seiner Anlagentechnik. Der Endenergiebedarf ist die Energiemenge, die dem Gebäude unter Annahme von standardisierten Bedingungen und unter Berücksichtigung der Energieverluste zugeführt werden muss, damit die standardisierte Innentemperatur, der Warmwasserbedarf, die notwendige Lüftung und eingebaute Beleuchtung sichergestellt werden können. Ein kleiner Wert signalisiert einen geringen Bedarf und damit eine hohe Energieeffizienz.

Angaben zur Nutzung erneuerbarer Energien zur Erfüllung der 65%-EE-Regel - Seite 2

§ 71 Absatz 1 GEG sieht vor, dass Heizungsanlagen, die zum Zweck der Inbetriebnahme in einem Gebäude eingebaut oder aufgestellt werden, grundsätzlich zu mindestens 65 Prozent mit erneuerbaren Energien betrieben werden. Die 65%-EE-Regel gilt ausdrücklich nur für neu eingebaute oder aufgestellte Heizungen und überdies nach Maßgabe eines Systems von Übergangsregeln nach den §§ 71 ff. GEG. In dem Feld „Angaben zur Nutzung erneuerbarer Energien“ kann für Anlagen, die den §§ 71 ff. GEG bereits unterfallen, die Erfüllung per Nachweis im Einzelfall oder per pauschaler Erfüllungsoption ausgewiesen werden. Für Bestandsanlagen, auf die §§ 71 ff. nicht anzuwenden sind oder für die Übergangsregelungen nach § 71 Absatz 8, 9 oder § 71i - § 71m GEG oder sonstige Ausnahmen gelten, können die zur Wärmebereitstellung eingesetzten erneuerbaren Energieträger aufgeführt und kann jeweils der prozentuale Anteil an der Wärmebereitstellung des Gebäudes ausgewiesen werden.

Endenergieverbrauch - Seite 3

Die Angaben zum Endenergieverbrauch von Wärme und Strom werden für das Gebäude auf der Basis der Abrechnungen von Heizkosten bzw. der Abrechnungen von Energielieferanten ermittelt. Dabei werden die Energieverbrauchsdaten des gesamten Gebäudes und nicht der einzelnen Nutzeinheiten zugrunde gelegt. Die so ermittelten Werte sind spezifische Werte pro Quadratmeter Nettogrundfläche nach dem GEG. Der erfasste Energieverbrauch für die Heizung wird anhand der konkreten örtlichen Wetterdaten und mithilfe von Klimafaktoren auf einen deutschlandweiten Mittelwert umgerechnet. Die Angaben zum Endenergieverbrauch geben Hinweise auf die energetische Qualität des Gebäudes. Ein kleiner Wert signalisiert einen geringen Verbrauch. Ein Rückschluss auf den künftig zu erwartenden Verbrauch ist jedoch nicht möglich. Der tatsächliche Verbrauch einer Nutzungseinheit oder eines Gebäudes weicht insbesondere wegen des Witterungseinflusses und sich ändernden Nutzerverhaltens oder sich ändernder Nutzungen vom angegebenen Endenergieverbrauch ab.

Im Fall längerer Leerstände wird hierfür ein pauschaler Zuschlag rechnerisch bestimmt und in die Verbrauchserfassung einbezogen. Ob und inwieweit derartige Pauschalen in die Erfassung eingegangen sind, ist der Tabelle „Verbrauchserfassung“ zu entnehmen.

Die Vergleichswerte ergeben sich durch die Beurteilung gleichartiger Gebäude. Kleinere Verbrauchswerte als der Vergleichswert signalisieren eine gute energetische Qualität im Vergleich zum Gebäudebestand dieses Gebäudetyps. Die Endwerte der beiden Skalen zum Endenergieverbrauch betragen, auf die Zehnerstelle gerundet, das Doppelte des jeweiligen Vergleichswerts.

Primärenergieverbrauch - Seite 3

Der Primärenergieverbrauch geht aus dem für das Gebäude insgesamt ermittelten Endenergieverbrauch für Wärme und Strom hervor. Wie der Primärenergiebedarf wird er mithilfe von Primärenergiefaktoren ermittelt, die die Vorkette der jeweils eingesetzten Energieträger berücksichtigen.

Treibhausgasemissionen - Seite 2 und 3

Die mit dem Primärenergiebedarf oder dem Primärenergieverbrauch verbundenen Treibhausgasemissionen des Gebäudes werden als äquivalente Kohlendioxidemissionen ausgewiesen.

Pflichtangaben für Immobilienanzeigen - Seite 2 und 3

Nach dem GEG besteht die Pflicht, in Immobilienanzeigen die in § 87 Absatz 1 und 2 GEG genannten Angaben zu machen. Die dafür erforderlichen Angaben sind dem Energieausweis zu entnehmen, je nach Ausweisart der Seite 2 oder 3.

¹ siehe Fußnote 1 auf Seite 1 des Energieausweises