

# Exposé

## Wohnung in Rosenheim

### NEUBAU: 3-Zimmer-Wohnung im 1. OG mit südwestseitigem Balkon (11)



Objekt-Nr. **OM-297244**

### Wohnung

Vermietung: **1.540 € + NK**

Ansprechpartner:  
Julia Rollenhagen  
Telefon: 08041 794593

Leitzachstr. 78  
83026 Rosenheim  
Bayern  
Deutschland

Baujahr	2024	Miete Garage/Stellpl.	80 €
Etagen	4	Mietsicherheit	4.620 €
Zimmer	3,00	Übernahme	Nach Vereinbarung
Wohnfläche	88,60 m <sup>2</sup>	Zustand	Erstbezug
Energieträger	Fernwärme	Schlafzimmer	2
Nebenkosten	140 €	Badezimmer	2
Heizkosten	130 €	Etage	1. OG
Summe Nebenkosten	270 €	Heizung	Fußbodenheizung

# Exposé - Beschreibung

## Objektbeschreibung

In der Leitzachstr. 78 wurde ein Mehrfamilienhaus mit insgesamt 24 Wohnungen inkl. einer Tiefgarage fertiggestellt, der Großteil davon sind Mietwohnungen. Es handelt sich hierbei um einen Neubau-Erstbezug.

Die Wohnanlage wird als KfW-Effizienzhaus EE errichtet. Das Mehrfamilienhaus ist an die Fernwärme der Stadt Rosenheim angeschlossen.

Es gibt eine zentrale Heizungsanlage. Die Wohn- und Schlafräume, Küchen und Bäder werden über eine Fußbodenheizung beheizt.

Die Wohnung verfügt über ein separates und abschließbares Kellerabteil. Zusätzlich steht ein separater Fahrradkeller zur gemeinschaftlichen Nutzung zur Verfügung.

Es sind keine Haustiere erwünscht.

## Ausstattung

Die Wohnung wird ohne Einbauküche vermietet.

Die Ausstattung in der gesamten Wohnanlage ist gehoben.

Die Wohn-/Ess- und Schlafräume sind mit hochwertigen Eiche-Fertigparkett ausgestattet

Die Bäder mit Fliesen in hell-beige.

Alle Fenster und Innentüren sind weiß, auch die Wände sind in der gesamten Wohnung mit einer hochwertigen Innensilikatfarbe in weiß gestrichen.

Fenster-, Terrassen- und Balkontüren beinhalten Dreischeiben-Wärmedämmglas (WDG) und es gibt an allen Fenstern elektrische Außenrollläden.

Jede Wohnung verfügt über eine Gegensprechanlage.

Die Wohnanlage ist an Glasfaser angeschlossen und mit einer Satellitenantennenanlage ausgestattet.

In jedem Schlaf- und Wohnraum gibt es LAN/SAT-Anschlüsse.

Der Mindestluftwechsel wird über Innenraumlüfter und Fensterfalzlüfter sichergestellt.

Zu dieser Wohnung kann ein TG-Stellplatz hinzugemietet werden. Der Preis beträgt 80,00 € monatlich und ist nicht in der Kaltmiete inkludiert.

Highlights/ Merkmale des Wohnungstyps

- Barrierearm
- Bad 1 mit Badewanne
- Bad 2 mit Dusche
- Süd-West Balkon

### **Fußboden:**

Parkett, Fliesen

### **Weitere Ausstattung:**

Balkon, Keller, Fahrstuhl, Vollbad, Duschbad, Gäste-WC, Barrierefrei

## Sonstiges

Dieser Wohnungstyp ist für Paare oder Familien mit bis zu 3 Personen geeignet.

## Lage

Die Stadt Rosenheim ist ein wichtiger Verkehrsknotenpunkt zwischen München (ca. 60 km), Salzburg (ca. 80 km) und Innsbruck (ca. 110 km) sowie dem Brennerpass nach Italien (ca. 130 km).

Die Wohnanlage befindet sich im Ortsteil Happing. Zur Autobahnauffahrt sind es ca. 4 km. Die Rosenheimer Innenstadt und den Bahnhof erreicht man mit dem Auto schnell in 5-10 Minuten.

In der direkten Umgebung befinden sich Geschäfte des alltäglichen Bedarfs sowie eine Apotheke, eine Grundschule, ein Kindergarten und öffentliche Spielplätze sowie ein Fitnessstudio.

Happing bietet mit dem Happinger See, dem Happingerausee und dem Floriansee beliebte Naherholungsorte.

### **Infrastruktur:**

Apotheke, Lebensmittel-Discount, Allgemeinmediziner, Kindergarten, Grundschule, Öffentliche Verkehrsmittel

# Exposé - Energieausweis

Energieausweistyp	Bedarfsausweis
Erstellungsdatum	ab 1. Mai 2014
Endenergiebedarf	33,50 kWh/(m <sup>2</sup> a)
Energieeffizienzklasse	A



## Exposé - Galerie



Wohnen + Kochen

# Exposé - Galerie



Wohnen + Kochen



Wohnen + Kochen

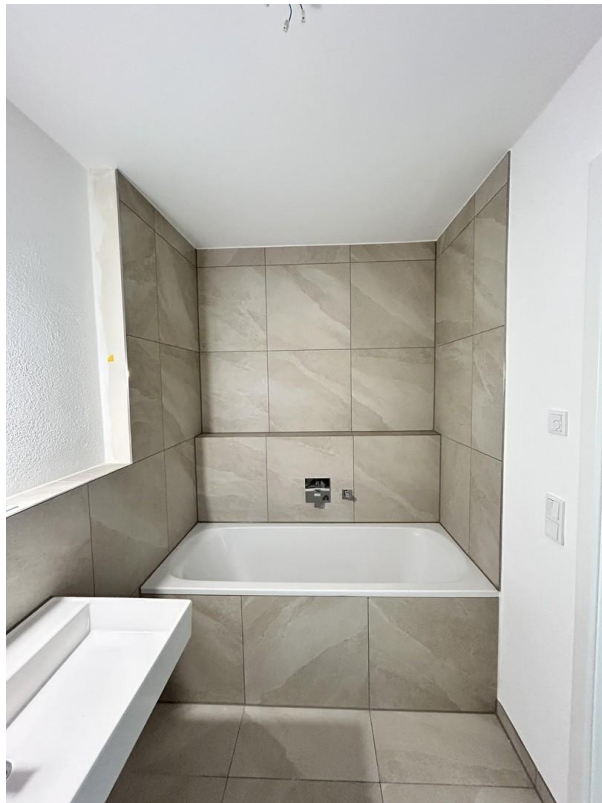


Schlafen 1

# Exposé - Galerie



Schlafen 2

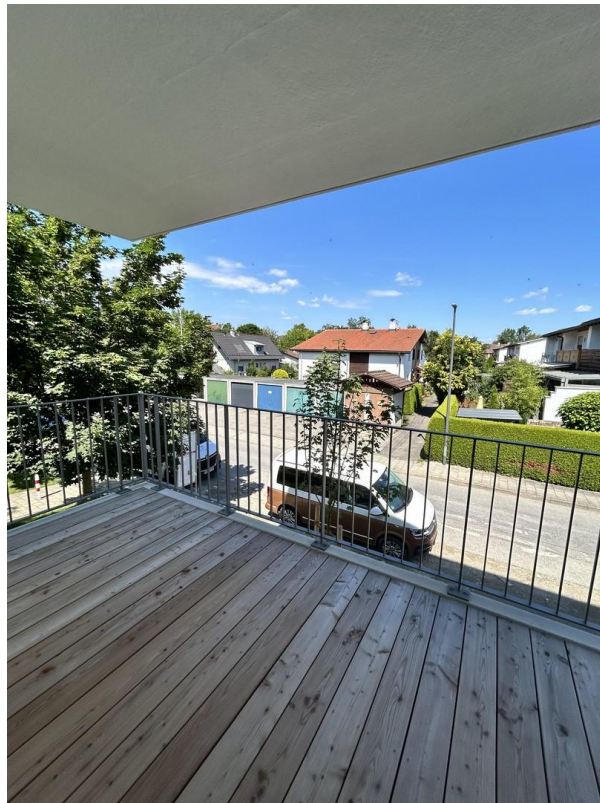


Bad 1 mit Badewanne

# Exposé - Galerie



Bad 2 mit Dusche



Balkon

# Exposé - Galerie

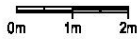
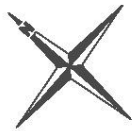
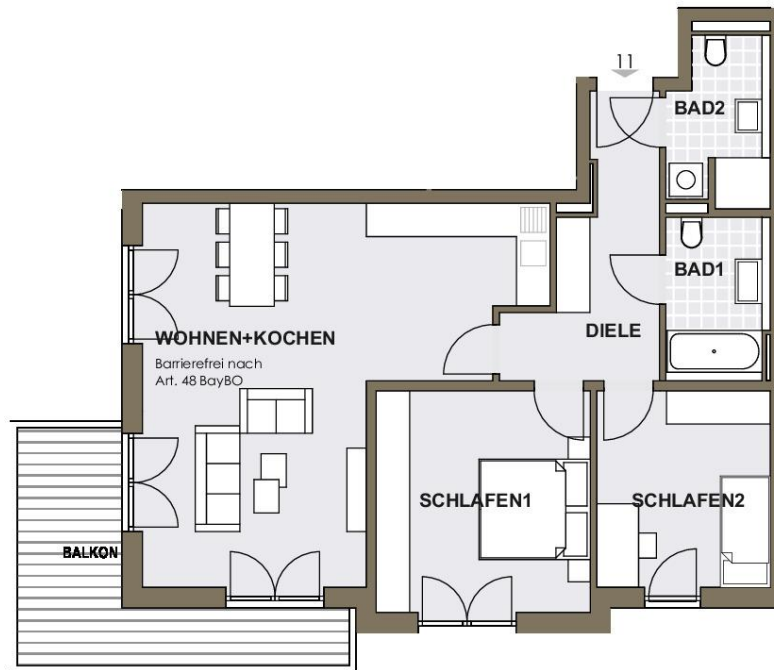


Balkon

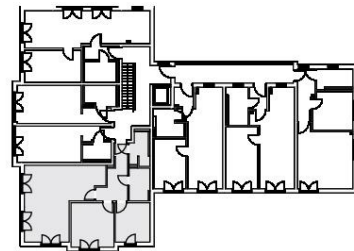


# Exposé - Grundrisse

Anlage 1 zum Mietvertrag Nr. 11-1



**OG1 Wohnung 11 - 3 Zimmer**



# Exposé - Anhänge

## 1. Energieausweis

# ENERGIEAUSWEIS für Wohngebäude


gemäß den §§ 79 ff. Gebäudeenergiegesetz (GEG) vom <sup>1</sup> 8. August 2020

Gültig bis: 08.07.2034

Registriernummer: BY-2024-005204397

1

## Gebäude

Gebäudetyp	freistehendes Mehrfamilienhaus		
Adresse	Leitzachstraße 78 83026 Rosenheim		
Gebäudeteil <sup>2</sup>	Wohnhaus		
Baujahr Gebäude <sup>3</sup>	2021		
Baujahr Wärmeerzeuger <sup>3, 4</sup>	2023		
Anzahl der Wohnungen	24		
Gebäudenutzfläche (A <sub>N</sub> )	1.690,2 m <sup>2</sup>	<input type="checkbox"/> nach § 82 GEG aus der Wohnfläche ermittelt	
Wesentliche Energieträger für Heizung <sup>3</sup>	Heizwerk, fossil		
Wesentliche Energieträger für Warmwasser <sup>3</sup>	Strom-Mix, Heizwerk, fossil		
Erneuerbare Energien <sup>3</sup>	Art: Geothermie und Umweltwärme	Verwendung:	Heizung und Warmwasser
Art der Lüftung <sup>3</sup>	<input type="checkbox"/> Fensterlüftung <input type="checkbox"/> Schachtlüftung	<input type="checkbox"/> Lüftungsanlage mit Wärmerückgewinnung <input checked="" type="checkbox"/> Lüftungsanlage ohne Wärmerückgewinnung	
Art der Kühlung <sup>3</sup>	<input type="checkbox"/> Passive Kühlung <input type="checkbox"/> Gelieferte Kälte	<input type="checkbox"/> Kühlung aus Strom <input type="checkbox"/> Kühlung aus Wärme	
Inspektionspflichtige Klimaanlage <sup>5</sup>	Anzahl: 0	Nächstes Fälligkeitsdatum der Inspektion:	
Anlass der Ausstellung des Energieausweises	<input checked="" type="checkbox"/> Neubau <input type="checkbox"/> Vermietung / Verkauf	<input type="checkbox"/> Modernisierung (Änderung / Erweiterung)	<input type="checkbox"/> Sonstiges (freiwillig)

## Hinweise zu den Angaben über die energetische Qualität des Gebäudes

Die energetische Qualität eines Gebäudes kann durch die Berechnung des **Energiebedarfs** unter Annahme von standardisierten Randbedingungen oder durch die Auswertung des **Energieverbrauchs** ermittelt werden. Als Bezugsfläche dient die energetische Gebäudenutzfläche nach dem GEG, die sich in der Regel von den allgemeinen Wohnflächenangaben unterscheidet. Die angegebenen Vergleichswerte sollen überschlägige Vergleiche ermöglichen (**Erläuterungen – siehe Seite 5**). Teil des Energieausweises sind die Modernisierungsempfehlungen (Seite 4).

- Der Energieausweis wurde auf der Grundlage von Berechnungen des **Energiebedarfs** erstellt (Energiebedarfsausweis). Die Ergebnisse sind auf **Seite 2** dargestellt. Zusätzliche Informationen zum Verbrauch sind freiwillig.
- Der Energieausweis wurde auf der Grundlage von Auswertungen des **Energieverbrauchs** erstellt (Energieverbrauchsausweis). Die Ergebnisse sind auf **Seite 3** dargestellt.
- Datenerhebung Bedarf/Verbrauch durch  Eigentümer  Aussteller
- Dem Energieausweis sind zusätzliche Informationen zur energetischen Qualität beigelegt (freiwillige Angabe).

## Hinweise zur Verwendung des Energieausweises

Energieausweise dienen ausschließlich der Information. Die Angaben im Energieausweis beziehen sich auf das gesamte Gebäude oder den oben bezeichneten Gebäudeteil. Der Energieausweis ist lediglich dafür gedacht, einen überschlägigen Vergleich von Gebäuden zu ermöglichen.

Aussteller (mit Anschrift und Berufsbezeichnung)

Energietechnik Hagn GmbH i.A. Simon Müller  
staatl. gepr. Hochbautechniker  
Blankensteinstraße 3  
83700 Rottach-Egern

Unterschrift des Ausstellers

  
Energietechnik Hagn  
Blankensteinstraße 3 | Tel. 0 80 22 915 986 0  
83700 Rottach-Egern | Mobil 0 170 58 222 00  
Ausstellungsdatum 09.07.2024

<sup>1</sup> Datum des angewendeten GEG, gegebenenfalls des angewendeten Änderungsgesetzes zum GEG

<sup>2</sup> nur im Falle des § 79 Absatz 2 Satz 2 GEG einzutragen

<sup>3</sup> Mehrfachangaben möglich

<sup>4</sup> bei Wärmenetzen Baujahr der Übergabestation

<sup>5</sup> Klimaanlage oder kombinierte Lüftungs- und Klimaanlage im Sinne des § 74 GEG

# ENERGIEAUSWEIS für Wohngebäude

gemäß den §§ 79 ff. Gebäudeenergiegesetz (GEG) vom <sup>1</sup> 8. August 2020

Berechneter Energiebedarf des Gebäudes

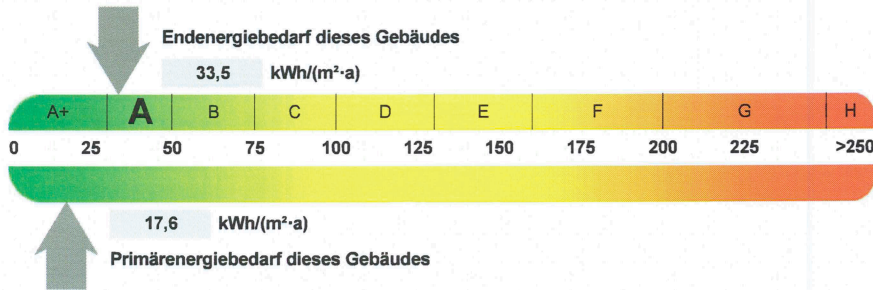
Registriernummer:

BY-2024-005204397

2

## Energiebedarf

Treibhausgasemissionen 14,2 kg CO<sub>2</sub>-Äquivalent / (m<sup>2</sup>·a)



### Anforderungen gemäß GEG <sup>2</sup>

#### Primärenergiebedarf

Ist-Wert 17,6 kWh/(m<sup>2</sup>·a) Anforderungswert 41,5 kWh/(m<sup>2</sup>·a)

#### Energetische Qualität der Gebäudehülle H<sub>v</sub><sup>1</sup>

Ist-Wert 0,30 W/(m<sup>2</sup>·K) Anforderungswert 0,46 W/(m<sup>2</sup>·K)

Sommerlicher Wärmeschutz (bei Neubau)  eingehalten

### Für Energiebedarfsberechnungen verwendetes Verfahren

- Verfahren nach DIN V 4108-6 und DIN V 4701-10
- Verfahren nach DIN V 18599
- Regelung nach § 31 GEG ("Modellgebäudeverfahren")
- Vereinfachungen nach § 50 Absatz 4 GEG

Endenergiebedarf dieses Gebäudes [Pflichtangabe in Immobilienanzeigen]

33,5 kWh/(m<sup>2</sup>·a)

## Angaben zur Nutzung erneuerbarer Energien <sup>3</sup>

Nutzung erneuerbarer Energien zur Deckung des Wärme- und Kälteenergiebedarfs auf Grund des § 10 Absatz 2 Nummer 3 GEG

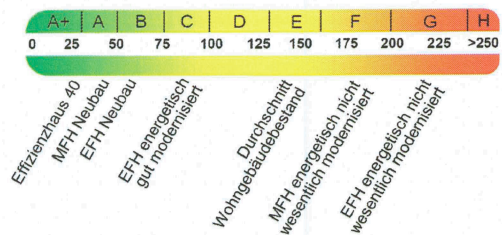
Art:	Deckungsanteil:	Anteil der Pflichterfüllung:
PV-Strom	13,5 %	90,1 %
Geothermie und Umweltwärme	36,1 %	72,1 %
Wärme aus Fernwärme	63,9 %	0,0 %
	%	%
Summe:	113,5 %	162,2 %

## Maßnahmen zur Einsparung <sup>3</sup>

Die Anforderungen zur Nutzung erneuerbarer Energien zur Deckung des Wärme- und Kälteenergiebedarfs werden durch eine Maßnahme nach § 45 GEG oder als Kombination gemäß § 34 Absatz 2 GEG erfüllt.

- Die Anforderungen nach § 45 GEG in Verbindung mit § 16 GEG sind eingehalten.
- Maßnahme nach § 45 GEG in Kombination gemäß § 34 Absatz 2 GEG: Die Anforderungen nach § 16 GEG werden um % unterschritten. Anteil der Pflichterfüllung: %

## Vergleichswerte Endenergie <sup>4</sup>



## Erläuterungen zum Berechnungsverfahren

Das GEG lässt für die Berechnung des Energiebedarfs unterschiedliche Verfahren zu, die im Einzelfall zu unterschiedlichen Ergebnissen führen können. Insbesondere wegen standardisierter Randbedingungen erlauben die angegebenen Werte keine Rückschlüsse auf den tatsächlichen Energieverbrauch. Die ausgewiesenen Bedarfswerte der Skala sind spezifische Werte nach dem GEG pro Quadratmeter Gebäudenutzfläche (A<sub>v</sub>), die im Allgemeinen größer ist als die Wohnfläche des Gebäudes.

<sup>1</sup> siehe Fußnote 1 auf Seite 1 des Energieausweises

<sup>2</sup> nur bei Neubau sowie bei Modernisierung im Fall § 80 Absatz 2 GEG

<sup>3</sup> nur bei Neubau

<sup>4</sup> EFH: Einfamilienhaus, MFH: Mehrfamilienhaus

# ENERGIEAUSWEIS für Wohngebäude

gemäß den §§ 79 ff. Gebäudeenergiegesetz (GEG) vom <sup>1</sup> 8. August 2020

Erfasster Energieverbrauch des Gebäudes

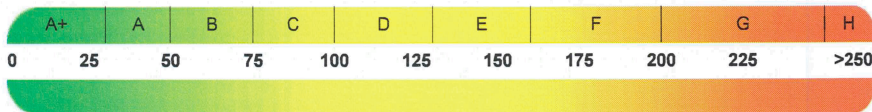
Registriernummer:

BY-2024-005204397

3

## Energieverbrauch

Treibhausgasemissionen kg CO<sub>2</sub>-Äquivalent / (m<sup>2</sup>·a)



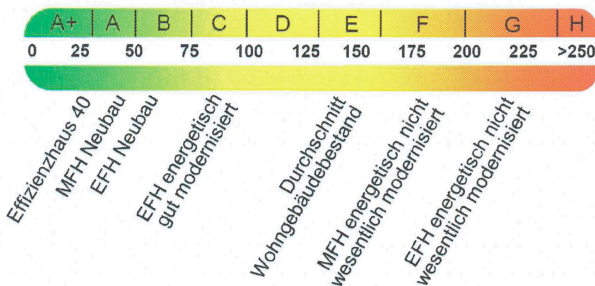
## Endenergieverbrauch dieses Gebäudes [Pflichtangabe in Immobilienanzeigen]

### Verbrauchserfassung - Heizung und Warmwasser

Zeitraum		Energieträger <sup>2</sup>	Primär-energie-faktor-	Energie-verbrauch [kWh]	Anteil Warmwasser [kWh]	Anteil Heizung [kWh]	Klima-faktor
von	bis						

weitere Einträge in Anlage

## Vergleichswerte Endenergie <sup>3</sup>



Die modellhaft ermittelten Vergleichswerte beziehen sich auf Gebäude, in denen Wärme für Heizung und Warmwasser durch Heizkessel im Gebäude bereitgestellt wird.

Soll ein Energieverbrauch eines mit Fern- oder Nahwärme beheizten Gebäudes verglichen werden, ist zu beachten, dass hier normalerweise ein um 15 bis 30 % geringerer Energieverbrauch als bei vergleichbaren Gebäuden mit Kesselheizung zu erwarten ist.

## Erläuterungen zum Verfahren

Das Verfahren zur Ermittlung des Energieverbrauchs ist durch das GEG vorgegeben. Die Werte der Skala sind spezifische Werte pro Quadratmeter Gebäudenutzfläche (A<sub>N</sub>) nach dem GEG, die im Allgemeinen größer ist als die Wohnfläche des Gebäudes. Der tatsächliche Energieverbrauch eines Gebäudes weicht insbesondere wegen des Witterungseinflusses und sich ändernden Nutzerverhaltens vom angegebenen Energieverbrauch ab.

<sup>1</sup> siehe Fußnote 1 auf Seite 1 des Energieausweises

<sup>2</sup> gegebenenfalls auch Leerstandszuschläge, Warmwasser- oder Kühlpauschale in kWh

<sup>3</sup> EFH: Einfamilienhaus, MFH: Mehrfamilienhaus



# ENERGIEAUSWEIS für Wohngebäude

gemäß den §§ 79 ff. Gebäudeenergiegesetz (GEG) vom <sup>1</sup> 8. August 2020

## Erläuterungen

5

### Angabe Gebäudeteil – Seite 1

Bei Wohngebäuden, die zu einem nicht unerheblichen Anteil zu anderen als Wohnzwecken genutzt werden, ist die Ausstellung des Energieausweises gemäß § 79 Absatz 2 Satz 2 GEG auf den Gebäudeteil zu beschränken, der getrennt als Wohngebäude zu behandeln ist (siehe im Einzelnen § 106 GEG). Dies wird im Energieausweis durch die Angabe „Gebäudeteil“ deutlich gemacht.

### Erneuerbare Energien – Seite 1

Hier wird darüber informiert, wofür und in welcher Art erneuerbare Energien genutzt werden. Bei Neubauten enthält Seite 2 (Angaben zur Nutzung erneuerbarer Energien) dazu weitere Angaben.

### Energiebedarf – Seite 2

Der Energiebedarf wird hier durch den Jahres-Primärenergiebedarf und den Endenergiebedarf dargestellt. Diese Angaben werden rechnerisch ermittelt. Die angegebenen Werte werden auf der Grundlage der Bauunterlagen bzw. gebäudebezogener Daten und unter Annahme von standardisierten Randbedingungen (z.B. standardisierte Klimadaten, definiertes Nutzerverhalten, standardisierte Innentemperatur und innere Wärmegewinne usw.) berechnet. So lässt sich die energetische Qualität des Gebäudes unabhängig vom Nutzerverhalten und von der Wetterlage beurteilen. Insbesondere wegen der standardisierten Randbedingungen erlauben die angegebenen Werte keine Rückschlüsse auf den tatsächlichen Energieverbrauch.

### Primärenergiebedarf – Seite 2

Der Primärenergiebedarf bildet die Energieeffizienz des Gebäudes ab. Er berücksichtigt neben der Endenergie mithilfe von Primärenergiefaktoren auch die sogenannte „Vorkette“ (Erkundung, Gewinnung, Verteilung, Umwandlung) der jeweils eingesetzten Energieträger (z.B. Heizöl, Gas, Strom, erneuerbare Energien etc.). Ein kleiner Wert signalisiert einen geringen Bedarf und damit eine hohe Energieeffizienz sowie eine die Ressourcen und die Umwelt schonende Energienutzung.

### Energetische Qualität der Gebäudehülle – Seite 2

Angegeben ist der spezifische, auf die wärmeübertragende Umfassungsfläche bezogene Transmissionswärmeverlust. Er beschreibt die durchschnittliche energetische Qualität aller wärmeübertragenden Umfassungsflächen (Außenwände, Decken, Fenster etc.) eines Gebäudes. Ein kleiner Wert signalisiert einen guten baulichen Wärmeschutz. Außerdem stellt das GEG bei Neubauten Anforderungen an den sommerlichen Wärmeschutz (Schutz vor Überhitzung) eines Gebäudes.

### Endenergiebedarf – Seite 2

Der Endenergiebedarf gibt die nach technischen Regeln berechnete, jährlich benötigte Energiemenge für Heizung, Lüftung und Warmwasserbereitung an. Er wird unter Standardklima- und Standardnutzungsbedingungen errechnet und ist ein Indikator für die Energieeffizienz eines Gebäudes und seiner Anlagentechnik. Der Endenergiebedarf ist die Energiemenge die dem Gebäude unter der Annahme von standardisierten Bedingungen und unter Berücksichtigung der Energieverluste zugeführt werden muss, damit die standardisierte Innentemperatur, der Warmwasserbedarf und die notwendige Lüftung sichergestellt werden können. Ein kleiner Wert signalisiert einen geringen Bedarf und damit eine hohe Energieeffizienz.

### Angaben zur Nutzung erneuerbarer Energien – Seite 2

Nach dem GEG müssen Neubauten in bestimmtem Umfang erneuerbare Energien zur Deckung des Wärme- und Kältebedarfs nutzen. In dem Feld „Angaben zur Nutzung erneuerbarer Energien“ sind die Art der eingesetzten erneuerbaren Energien, der prozentuale Deckungsanteil am Wärme- und Kälteenergiebedarf und der prozentuale Anteil der Pflichterfüllung abzulesen. Das Feld „Maßnahmen zur Einsparung“ wird ausgefüllt, wenn die Anforderungen des GEG teilweise oder vollständig durch Unterschreitung der Anforderungen an den baulichen Wärmeschutz gemäß § 45 GEG erfüllt werden.

### Endenergieverbrauch – Seite 3

Der Endenergieverbrauch wird für das Gebäude auf der Basis der Abrechnungen von Heiz- und Warmwasserkosten nach der Heizkostenverordnung oder auf Grund anderer geeigneter Verbrauchsdaten ermittelt. Dabei werden die Energieverbrauchsdaten des gesamten Gebäudes und nicht der einzelnen Wohneinheiten zugrunde gelegt. Der erfasste Energieverbrauch für die Heizung wird anhand der konkreten örtlichen Wetterdaten und mithilfe von Klimafaktoren auf einen deutschlandweiten Mittelwert umgerechnet. So führt beispielsweise ein hoher Verbrauch in einem einzelnen harten Winter nicht zu einer schlechteren Beurteilung des Gebäudes. Der Endenergieverbrauch gibt Hinweise auf die energetische Qualität des Gebäudes und seiner Heizungsanlage. Ein kleiner Wert signalisiert einen geringen Verbrauch. Ein Rückschluss auf den künftig zu erwartenden Verbrauch ist jedoch nicht möglich; insbesondere können die Verbrauchsdaten einzelner Wohneinheiten stark differieren, weil sie von der Lage der Wohneinheiten im Gebäude, von der jeweiligen Nutzung und dem individuellen Verhalten der Bewohner abhängen. Im Fall längerer Leerstände wird hierfür ein pauschaler Zuschlag rechnerisch bestimmt und in die Verbrauchserfassung einbezogen. Im Interesse der Vergleichbarkeit wird bei dezentralen, in der Regel elektrisch betriebenen Warmwasseranlagen der typische Verbrauch über eine Pauschale berücksichtigt. Gleiches gilt für den Verbrauch von eventuell vorhandenen Anlagen zur Raumkühlung. Ob und inwieweit die genannten Pauschalen in die Erfassung eingegangen sind, ist der Tabelle „Verbrauchserfassung“ zu entnehmen.

### Primärenergieverbrauch – Seite 3

Der Primärenergieverbrauch geht aus dem für das Gebäude ermittelten Endenergieverbrauch hervor. Wie der Primärenergiebedarf wird er mithilfe von Umrechnungsfaktoren ermittelt, die die Vorkette der jeweils eingesetzten Energieträger berücksichtigen.

### Treibhausgasemissionen – Seite 2 und 3

Die mit dem Primärenergiebedarf oder dem Primärenergieverbrauch verbundenen Treibhausgasemissionen des Gebäudes werden als äquivalente Kohlendioxidemissionen ausgewiesen.

### Pflichtangaben für Immobilienanzeigen – Seite 2 und 3

Nach dem GEG besteht die Pflicht, in Immobilienanzeigen die in § 87 Absatz 1 GEG genannten Angaben zu machen. Die dafür erforderlichen Angaben sind dem Energieausweis zu entnehmen, je nach Ausweisart der Seite 2 oder 3.

### Vergleichswerte – Seite 2 und 3

Die Vergleichswerte auf Endenergieebene sind modellhaft ermittelte Werte und sollen lediglich Anhaltspunkte für grobe Vergleiche der Werte dieses Gebäudes mit den Vergleichswerten anderer Gebäude sein. Es sind Bereiche angegeben, innerhalb derer ungefähr die Werte für die einzelnen Vergleichskategorien liegen.

<sup>1</sup> siehe Fußnote 1 auf Seite 1 des Energieausweises