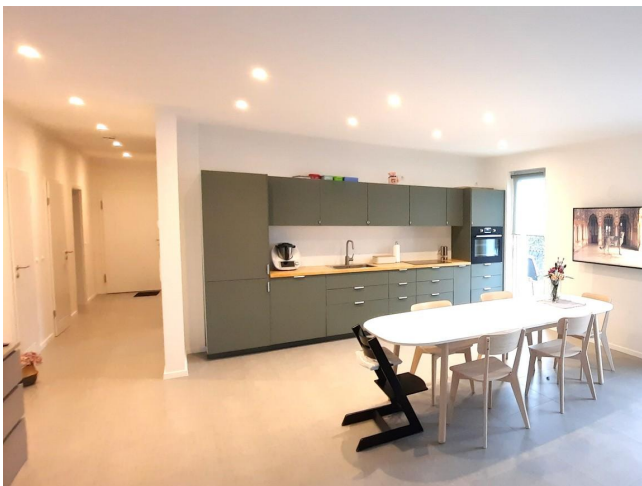


Exposé

Wohnung in Brandis OT Beucha

Ideal für junge Familie - neuwertige Wohnung mit 4 Zimmern und großem Balkon im Osten von Leipzig



Objekt-Nr. **OM-299178**

Wohnung

Verkauf: **430.000 €**

Ansprechpartner:
Florestan Schindler

Meisengrund 1
04824 Brandis OT Beucha
Sachsen
Deutschland

Baujahr	2022	Zustand	Neuwertig
Etagen	1	Schlafzimmer	3
Zimmer	4,00	Badezimmer	2
Wohnfläche	146,74 m ²	Etage	1. OG
Energieträger	Gas	Stellplätze	2
Hausgeld mtl.	350 €	Heizung	Zentralheizung
Übernahme	sofort		

Exposé - Beschreibung

Objektbeschreibung

Bei dieser ansprechenden Immobilie handelt es sich um eine neuwertige Wohnung in der ersten Etage (Wohnung 4, Erstbezug 10/2022), die zum Verkauf steht und ab sofort bezogen werden kann. Ein Badezimmer, ein separates Gäste-WC und eine Abstellkammer komplettieren vier attraktive Zimmer zu einer modern ausgestatteten Wohnung mit großzügiger Wohnküche zum Wohlfühlen. Den sehr großen Balkon, welcher einer Terrasse gleicht und nach Süden ausgerichtet ist, können Sie an sonnigen Tagen zum zweiten Wohnzimmer machen und zum Grillen nutzen. Er ist sowohl aus dem Kinder-, als auch aus dem Arbeitszimmer zu erreichen sowie über eine große Schiebetür vom Wohnzimmer aus.

Das Mehrfamilienhaus mit insgesamt vier Eigentumswohnungen wird durch eine Gas-Heizung beheizt. Ein aktueller Energieausweis ist bereits vorhanden. Das Hausgeld beläuft sich auf derzeit 350,00 € im Monat. In der Wohnung ist eine Einbauküche vorhanden, die genauso wie diverse Möbelstücke abgelöst werden können. Vom Flur des 1. Obergeschosses erreichen Sie direkt neben der Eingangstür zur Wohnung einen separaten Abstellraum, der zur Wohnung gehört. Zur Wohnung gehören zwei Stellplätze, weitere freie Parkplätze für Besucher oder zum Be- und Abladen befinden sich direkt neben dem Eingang zum Mehrfamilienhaus. In der zum Allgemeingut gehörenden Fahrradgarage ist Platz für 2 Fahrräder für die betreffende Wohnung (N^o 4).

Ausstattung

Die Wohnung ist komplett mit 60x60 Bodenfliesen in Hellgrau/Anthrazit gefliest, Fußbodenheizung in der gesamten Wohnung, integrierte Deckenleuchten im Flur, in den Badezimmern, der Küche sowie im Elternschlafzimmer. Begehbarer Dusche im Badezimmer. Anschluss für Kaminofen in der Wohnküche vorhanden. Elektrische Rollläden für alle Zimmer. 3-fach verglaste Fenster. Gegensprechanlage. Glasfaseranschluss. 2 nicht überdachte Stellplätze werden ebenfalls angeboten.

Fußboden:

Fliesen

Weitere Ausstattung:

Balkon, Duschbad, Einbauküche, Gäste-WC

Sonstiges

Die Wohnung sowie das Mehrfamilienhaus sind in eine alte Wohnsiedlung integriert und der ideale Lebensmittelpunkt für eine Familie mit Kindern. Zur Eigentümerschaft gehört eine PV-Anlage, welche durch die Hausgemeinschaft genutzt wird. Zu dem rechten der beiden Parkplätze ist ein Stromkabel verlegt, dort kann bei Bedarf eine Ladesäule angebracht und angeschlossen werden. Der Adresse lautet Meisengrund 1 / ehemals Viehweide 19.

Lage

Das Objekt befindet sich in Brandis im Ortsteil Beucha. Der Kindergarten sowie die Grundschule von Beucha sind in 500m fußläufig zu erreichen. In Laufnähe sind ebenfalls mehrere Buslinien vorhanden. Überregionale Ziele sind durch die nahe verkehrende Bahnlinie RB 110 gut erreichbar. In näherer Umgebung finden Sie zwei Bäckereien, zwei Ärzte, zwei Restaurants und einen Supermarkt. Auch zwei Grün- und Parkanlagen, eine Buchhandlung, ein Fitnessstudio, ein Physiotherapeut und eine Postannahmestelle sind gut zu Fuß erreichbar. Weiter entfernt gibt es zudem mehrere Einkaufsmöglichkeiten. Das moderne Schulzentrum liegt unweit entfernt in Brandis (GS, OS, Gymnasium). Ein Kino und interessante Kultureinrichtungen erreichen Sie schließlich ebenfalls im größeren Umkreis. Über die gute Autobahnbindung ist der Weg zum Arbeitgeber rasch erledigt (BMW-Werk ca. 15 min, Porsche-Werk ca. 20 min, Flughafen ca. 25 min). Idyllisch gelegen am Rande zur freien Natur und in städtisch gewachsenen Strukturen haben Sie viele Ausflugsziele und Badeseen zum Erholen sowie Wander-, Fahrradtour- und Klettermöglichkeiten direkt vor der Nase.

Infrastruktur:

Apotheke, Lebensmittel-Discount, Allgemeinmediziner, Kindergarten, Grundschule, Öffentliche Verkehrsmittel

Exposé - Energieausweis

Energieausweistyp	Verbrauchsausweis
Erstellungsdatum	ab 1. Mai 2014
Endenergieverbrauch	54,00 kWh/(m ² a)
Energieeffizienzklasse	B



Exposé - Galerie



Schlafzimmer Eltern

Exposé - Galerie



Badezimmer



Badezimmer

Exposé - Galerie



Westansicht mit Parkplatz re



Arbeitszimmer



Kinderzimmer 1

Exposé - Galerie



Kinderzimmer 2



Gäste WC

Exposé - Galerie



Eingang



Breites Treppenhaus

Exposé - Galerie

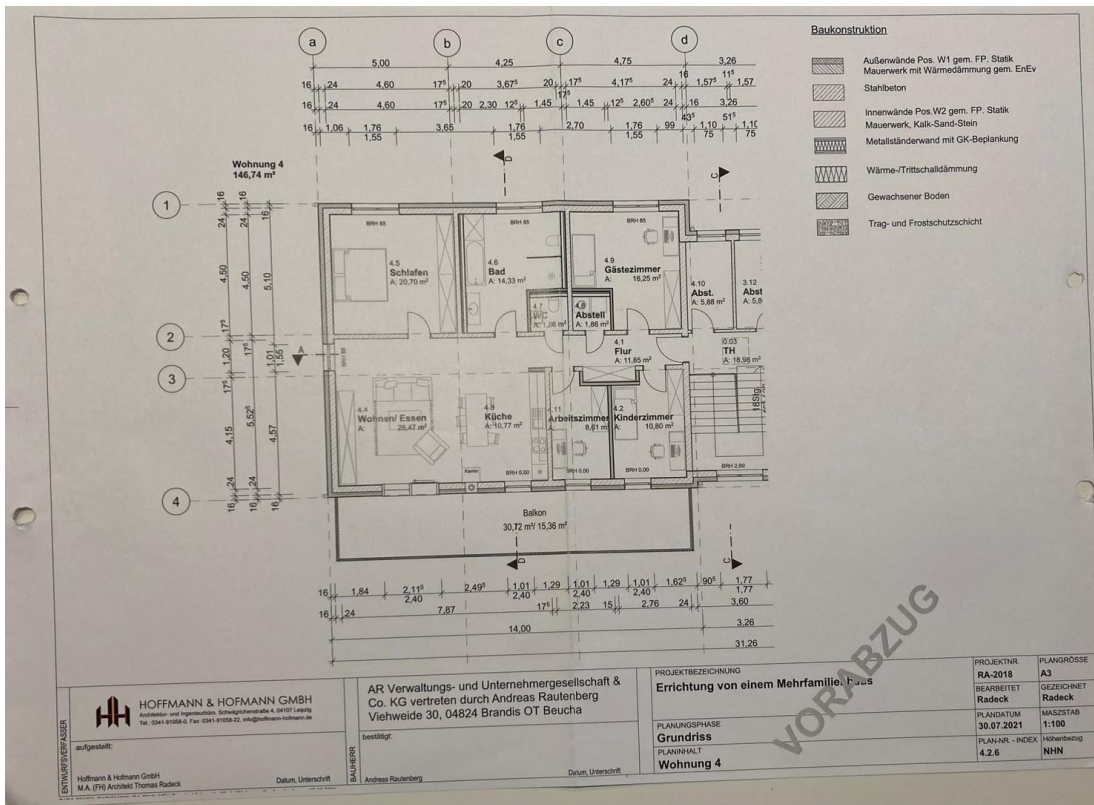


Hauseingang



Westansicht

Exposé - Grundrisse

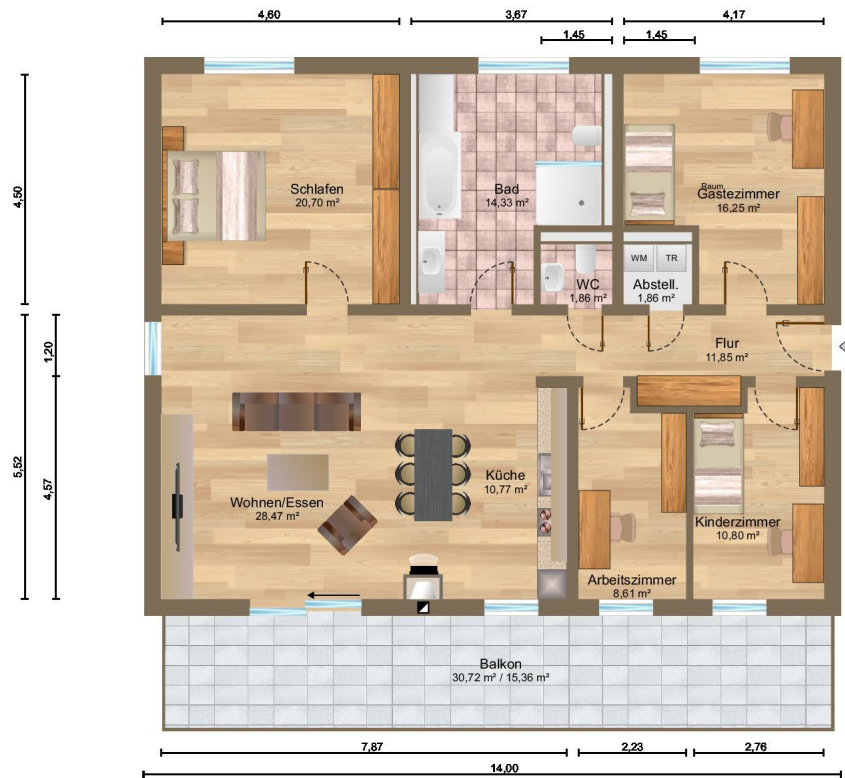


Grundriss der Wohnung



Lageplan

Exposé - Grundrisse



Exposé - Anhänge

1. Energieausweis

ENERGIEAUSWEIS für Wohngebäude

gemäß den §§ 79 ff. Gebäudeenergiegesetz (GEG) vom ¹ 08.08.2020

Gültig bis: 26.10.2022

Registriernummer: SN-2022-004286697

1

Gebäude

Gebäudetyp	Mehrfamilienhaus, freistehend		Gebäudfoto (freiwillig)
Adresse	Melsengrund 1 04824 Brandla OT Beucha		
Gebäudeteil ²	Ganzes Gebäude		
Baujahr Gebäude ³	2022		
Baujahr Wärmeerzeuger ^{3,4}	2022		
Anzahl der Wohnungen	4		
Gebäudenutzfläche (A _n)	539	<input type="checkbox"/> nach § 82 GEG aus der Wohnfläche ermittelt	
Wesentliche Energieträger für Heizung ³	Erdgas H		
Wesentliche Energieträger für Warmwasser ³	Strom-Mix		
Erneuerbare Energien	Art: PV-Anlage	Verwendung: Heizung	
Art der Lüftung ³	<input checked="" type="checkbox"/> Fensterlüftung <input type="checkbox"/> Schachtlüftung	<input type="checkbox"/> Lüftungsanlage mit Wärmerückgewinnung <input type="checkbox"/> Lüftungsanlage ohne Wärmerückgewinnung	
Art der Kühlung ³	<input type="checkbox"/> Passive Kühlung <input type="checkbox"/> Gelieferte Kälte	<input type="checkbox"/> Kühlung aus Strom <input type="checkbox"/> Kühlung aus Wärme	
Inspektionspflichtige Klimaanlage ⁵	Anzahl:	Nächstes Fälligkeitsdatum der Inspektion:	
Anlass der Ausstellung des Energieausweises	<input checked="" type="checkbox"/> Neubau <input type="checkbox"/> Vermietung/Verkauf	<input type="checkbox"/> Modernisierung (Änderung/Erweiterung) <input type="checkbox"/> Sonstiges (freiwillig)	

Hinweise zu den Angaben über die energetische Qualität des Gebäudes

Die energetische Qualität eines Gebäudes kann durch die Berechnung des **Energiebedarfs** unter Annahme von standardisierten Randbedingungen oder durch die Auswertung des **Energieverbrauchs** ermittelt werden. Als Bezugsfläche dient die energetische Gebäudenutzfläche nach dem GEG, die sich in der Regel von den allgemeinen Wohnflächenangaben unterscheidet. Die angegebenen Vergleichswerte sollen überschlägige Vergleiche ermöglichen (**Erläuterungen – siehe Seite 5**). Teil des Energieausweises sind die Modernisierungsempfehlungen (Seite 4).

- Der Energieausweis wurde auf der Grundlage von Berechnungen des **Energiebedarfs** erstellt (Energiebedarfsausweis). Die Ergebnisse sind auf **Seite 2** dargestellt. Zusätzliche Informationen zum Verbrauch sind freiwillig.
- Der Energieausweis wurde auf der Grundlage von Auswertungen des **Energieverbrauchs** erstellt (Energieverbrauchsausweis). Die Ergebnisse sind auf **Seite 3** dargestellt.

Datenerhebung Bedarf/Verbrauch durch

Eigentümer

Aussteller


- Dem Energieausweis sind zusätzliche Informationen zur energetischen Qualität beigelegt (freiwillige Angabe).

Hinweise zur Verwendung des Energieausweises

Energieausweise dienen ausschließlich der Information. Die Angaben im Energieausweis beziehen sich auf das gesamte Gebäude oder den oben bezeichneten Gebäudeteil. Der Energieausweis ist lediglich dafür gedacht, einen überschlägigen Vergleich von Gebäuden zu ermöglichen.

Aussteller (mit Anschrift und Berufsbezeichnung)
Dipl.-Ing (FH) Matthias Langer
AIB Hoffmann & Hofmann GmbH
Schwägerichenstraße 4
04107 Leipzig

Unterschrift des Ausstellers



Ausstellungsdatum 26.10.2022

¹ Datum des angewendeten GEG, gegebenenfalls des angewendeten Änderungsgesetzes zum GEG

² nur im Fall des § 79 Absatz 2 Satz 2 GEG einzutragen

³ Mehrfachangaben möglich

⁴ bei Wärmenetzen Baujahr der Übergabestation

⁵ Klimaanlage oder kombinierte Lüftungs- und Klimaanlage im Sinne des § 74 GEG

ENERGIEAUSWEIS für Wohngebäude

gemäß den §§ 79 ff. Gebäudeenergiegesetz (GEG) vom 08.08.2020

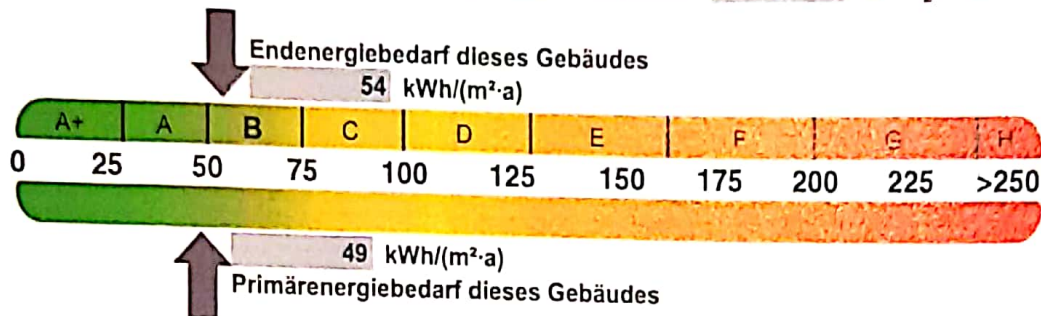
Berechneter Energiebedarf des Gebäudes

Registriernummer: SN-2022-004286697

2

Energiebedarf

Treibhausgasemissionen 13,43 kg CO₂-Äquivalent / (m²·a)



Anforderungen gemäß GEG²

Primärenergiebedarf

Ist-Wert 49 kWh/(m²·a) Anforderungswert 49 kWh/(m²·a)

Energetische Qualität der Gebäudehülle H_T¹

Ist-Wert 0,26 W/(m²·K) Anforderungswert 0,37 W/(m²·K)

Sommerlicher Wärmeschutz (bei Neubau) eingehalten

Für Energiebedarfsberechnungen verwendetes Verfahren

- Verfahren nach DIN V 4108-6 und DIN V 4701-10
- Verfahren nach DIN V 18599
- Regelung nach § 31 GEG („Modellgebäudeverfahren“)
- Vereinfachungen nach § 50 Absatz 4 GEG

Endenergiebedarf dieses Gebäudes [Pflichtangabe in Immobilienanzeigen]

54 kWh/(m²·a)

Angaben zur Nutzung erneuerbarer Energien³

Nutzung erneuerbarer Energien zur Deckung des Wärme- und Kälteenergiebedarfs auf Grund des § 10 Absatz 2 Nummer 3 GEG

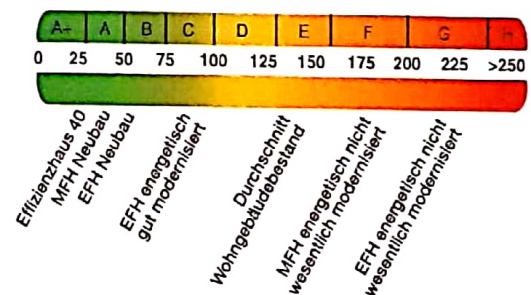
Art:	Deckungsanteil:	Anteil der Pflichterfüllung:
Strom aus erneuerbaren Energien	15 %	100 %
	%	%
Summe:	15 %	100 %

Maßnahmen zur Einsparung³

Die Anforderungen zur Nutzung erneuerbarer Energien zur Deckung des Wärme- und Kälteenergiebedarfs werden durch eine Maßnahme nach § 45 GEG oder als Kombination gemäß § 34 Absatz 2 GEG erfüllt.

- Die Anforderungen nach § 45 GEG in Verbindung mit § 16 GEG sind eingehalten.
- Maßnahme nach § 45 GEG in Kombination gemäß § 34 Absatz 2 GEG: Die Anforderungen nach § 16 GEG werden um % unterschritten. Anteil der Pflichterfüllung: %

Vergleichswerte Endenergie⁴



Erläuterungen zum Berechnungsverfahren

Das GEG lässt für die Berechnung des Energiebedarfs unterschiedliche Verfahren zu, die im Einzelfall zu unterschiedlichen Ergebnissen führen können. Insbesondere wegen standardisierter Randbedingungen erlauben die angegebenen Werte keine Rückschlüsse auf den tatsächlichen Energieverbrauch. Die ausgewiesenen Bedarfswerte der Skala sind spezifische Werte nach dem GEG pro Quadratmeter Gebäudenutzfläche (A_n), die im Allgemeinen größer ist als die Wohnfläche des Gebäudes.

¹ siehe Fußnote 1 auf Seite 1 des Energieausweises

² nur bei Neubau sowie bei Modernisierung im Fall des § 80 Absatz 2 GEG

³ nur bei Neubau

⁴ EFH: Einfamilienhaus, MFH: Mehrfamilienhaus

ENERGIEAUSWEIS für Wohngebäude

gemäß den §§ 79 ff. Gebäudeenergiegesetz (GEG) vom 08.08.2020

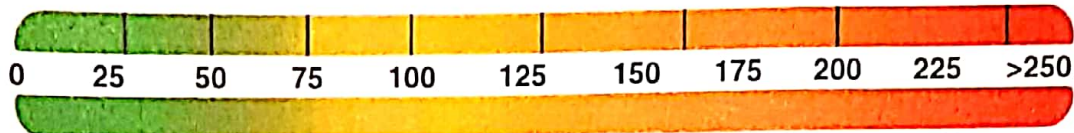
Erfasster Energieverbrauch des Gebäudes

Registriernummer: SN-2022-004286697

3

Energieverbrauch

Treibhausgasemissionen kg CO₂-Äquivalent / (m²·a)



Endenergieverbrauch dieses Gebäudes [Pflichtangabe in Immobilienanzeigen]

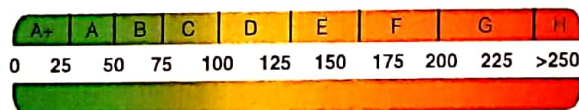
kWh/(m²·a)

Verbrauchserfassung – Heizung und Warmwasser

Zeitraum		Energieträger ²	Primär-energie-faktor	Energie-verbrauch [kWh]	Anteil Warmwasser [kWh]	Anteil Heizung [kWh]	Klima-faktor
von	bis						

weitere Einträge in Anlage

Vergleichswerte Endenergie ³



Effizienzhaus 40
 MFH Neubau
 EFH Neubau
 EFH energetisch gut modernisiert
 Durchschnitt Wohngebäudebestand
 MFH energetisch nicht wesentlich modernisiert
 EFH energetisch nicht wesentlich modernisiert

Die modellhaft ermittelten Vergleichswerte beziehen sich auf Gebäude, in denen die Wärme für Heizung und Warmwasser durch Heizkessel im Gebäude bereitgestellt wird.

Soll ein Energieverbrauch eines mit Fern- oder Nahwärme beheizten Gebäudes verglichen werden, ist zu beachten, dass hier normalerweise ein um 15 bis 30 % geringerer Energieverbrauch als bei vergleichbaren Gebäuden mit Kesselheizung zu erwarten ist.

Erläuterungen zum Verfahren

Das Verfahren zur Ermittlung des Energieverbrauchs ist durch das GEG vorgegeben. Die Werte der Skala sind spezifische Werte pro Quadratmeter Gebäudenutzfläche (A_n) nach dem GEG, die im Allgemeinen größer ist als die Wohnfläche des Gebäudes. Der tatsächliche Energieverbrauch eines Gebäudes weicht insbesondere wegen des Witterungseinflusses und sich ändernden Nutzerverhaltens vom angegebenen Energieverbrauch ab.

¹ siehe Fußnote 1 auf Seite 1 des Energieausweises

² gegebenenfalls auch Leerstandszuschläge, Warmwasser- oder Kühlpauschale in kWh

³ EFH: Einfamilienhaus, MFH: Mehrfamilienhaus

ENERGIEAUSWEIS für Wohngebäude

gemäß den §§ 79 ff. Gebäudeenergiegesetz (GEG) vom ¹ 08.08.2020

Empfehlungen des Ausstellers

Registriernummer: SN-2022-004286697

4

Empfehlungen zur kostengünstigen Modernisierung

Maßnahmen zur kostengünstigen Verbesserung der Energieeffizienz sind möglich nicht möglich

Empfohlene Modernisierungsmaßnahmen

Nr.	Bau- oder Anlagenteil	Maßnahmenbeschreibung in einzelnen Schritten	empfohlen		(freiwillige Angaben)	
			In Zusammenhang mit größerer Modernisierung	als Einzelmaßnahme	geschätzte Amortisationszeit	geschätzte Kosten pro eingesparte Kilowattstunde Endenergie
			<input type="checkbox"/>	<input type="checkbox"/>		
			<input type="checkbox"/>	<input type="checkbox"/>		
			<input type="checkbox"/>	<input type="checkbox"/>		
			<input type="checkbox"/>	<input type="checkbox"/>		
			<input type="checkbox"/>	<input type="checkbox"/>		

weitere Einträge in Anlage

Hinweis: Modernisierungsempfehlungen für das Gebäude dienen lediglich der Information. Sie sind nur kurz gefasste Hinweise und kein Ersatz für eine Energieberatung.

Genauere Angaben zu den Empfehlungen sind erhältlich bei/unter:

Angabe hier nicht relevant

Ergänzende Erläuterungen zu den Angaben im Energieausweis (Angaben freiwillig)

¹ siehe Fußnote 1 auf Seite 1 des Energieausweises

ENERGIEAUSWEIS für Wohngebäude

gemäß den §§ 79 ff. Gebäudeenergiegesetz (GEG) vom 1. 08.08.2020

Erläuterungen

5

Angabe Gebäudeteil - Seite 1

Bei Wohngebäuden, die zu einem nicht unerheblichen Anteil zu anderen als Wohnzwecken genutzt werden, ist die Ausstellung des Energieausweises gemäß § 79 Absatz 2 Satz 2 GEG auf den Gebäudeteil zu beschränken, der getrennt als Wohngebäude zu behandeln ist (siehe im Einzelnen § 106 GEG). Dies wird im Energieausweis durch die Angabe „Gebäudeteil“ deutlich gemacht.

Erneuerbare Energien - Seite 1

Hier wird darüber informiert, wofür und in welcher Art erneuerbare Energien genutzt werden. Bei Neubauten enthält Seite 2 (Angaben zur Nutzung erneuerbarer Energien) dazu weitere Angaben.

Energiebedarf - Seite 2

Der Energiebedarf wird hier durch den Jahres-Primärenergiebedarf und den Endenergiebedarf dargestellt. Diese Angaben werden rechnerisch ermittelt. Die angegebenen Werte werden auf der Grundlage der Bauunterlagen bzw. gebäudebezogener Daten und unter Annahme von standardisierten Randbedingungen (z. B. standardisierte Klimadaten, definiertes Nutzerverhalten, standardisierte Innentemperatur und innere Wärmegewinne usw.) berechnet. So lässt sich die energetische Qualität des Gebäudes unabhängig vom Nutzerverhalten und von der Wetterlage beurteilen. Insbesondere wegen der standardisierten Randbedingungen erlauben die angegebenen Werte keine Rückschlüsse auf den tatsächlichen Energieverbrauch.

Primärenergiebedarf - Seite 2

Der Primärenergiebedarf bildet die Energieeffizienz des Gebäudes ab. Er berücksichtigt neben der Endenergie mithilfe von Primärenergiefaktoren auch die so genannte „Vorkette“ (Erkundung, Gewinnung, Verteilung, Umwandlung) der jeweils eingesetzten Energieträger (z. B. Heizöl, Gas, Strom, erneuerbare Energien etc.). Ein kleiner Wert signalisiert einen geringen Bedarf und damit eine hohe Energieeffizienz sowie eine die Ressourcen und die Umwelt schonende Energienutzung.

Energetische Qualität der Gebäudehülle – Seite 2

Angegeben ist der spezifische, auf die wärmeübertragende Umfassungsfläche bezogene Transmissionswärmeverlust. Er beschreibt die durchschnittliche energetische Qualität aller wärmeübertragenden Umfassungsflächen (Außenwände, Decken, Fenster etc.) eines Gebäudes. Ein kleiner Wert signalisiert einen guten baulichen Wärmeschutz. Außerdem stellt das GEG bei Neubauten Anforderungen an den sommerlichen Wärmeschutz (Schutz vor Überhitzung) eines Gebäudes.

Endenergiebedarf - Seite 2

Der Endenergiebedarf gibt die nach technischen Regeln berechnete, jährlich benötigte Energiemenge für Heizung, Lüftung und Warmwasserbereitung an. Er wird unter Standardklima- und Standardnutzungsbedingungen errechnet und ist ein Indikator für die Energieeffizienz eines Gebäudes und seiner Anlagentechnik. Der Endenergiebedarf ist die Energiemenge, die dem Gebäude unter der Annahme von standardisierten Bedingungen und unter Berücksichtigung der Energieverluste zugeführt werden muss, damit die standardisierte Innentemperatur, der Warmwasserbedarf und die notwendige Lüftung sichergestellt werden können. Ein kleiner Wert signalisiert einen geringen Bedarf und damit eine hohe Energieeffizienz.

Angaben zur Nutzung erneuerbarer Energien – Seite 2

Nach dem GEG müssen Neubauten in bestimmtem Umfang erneuerbare Energien zur Deckung des Wärme- und Kälteenergiebedarfs nutzen. In dem Feld „Angaben zur Nutzung erneuerbarer Energien“ sind die Art der eingesetzten erneuerbaren Energien, der prozentuale Deckungsanteil am Wärme- und Kälteenergiebedarf und der prozentuale Anteil der Pflichterfüllung abzulesen. Das Feld „Maßnahmen zur Einsparung“ wird ausgefüllt, wenn die Anforderungen des GEG teilweise oder vollständig durch Unterschreitung der Anforderungen an den baulichen Wärmeschutz gemäß § 45 GEG erfüllt werden.

Endenergieverbrauch - Seite 3

Der Endenergieverbrauch wird für das Gebäude auf der Basis der Abrechnungen von Heiz- und Warmwasserkosten nach der Heizkostenverordnung oder auf Grund anderer geeigneter Verbrauchsdaten ermittelt. Dabei werden die Energieverbrauchsdaten des gesamten Gebäudes und nicht der einzelnen Wohneinheiten zugrunde gelegt. Der erfasste Energieverbrauch für die Heizung wird anhand der konkreten örtlichen Wetterdaten und mithilfe von Klimafaktoren auf einen deutschlandweiten Mittelwert umgerechnet. So führt beispielsweise ein hoher Verbrauch in einem einzelnen harten Winter nicht zu einer schlechteren Beurteilung des Gebäudes. Der Endenergieverbrauch gibt Hinweise auf die energetische Qualität des Gebäudes und seiner Heizungsanlage. Ein kleiner Wert signalisiert einen geringen Verbrauch. Ein Rückschluss auf den künftig zu erwartenden Verbrauch ist jedoch nicht möglich; insbesondere können die Verbrauchsdaten einzelner Wohneinheiten stark differieren, weil sie von der Lage der Wohneinheiten im Gebäude, von der jeweiligen Nutzung und dem individuellen Verhalten der Bewohner abhängen. Im Fall längerer Leerstände wird hierfür ein pauschaler Zuschlag rechnerisch bestimmt und in die Verbrauchserfassung einbezogen. Im Interesse der Vergleichbarkeit wird bei dezentralen, in der Regel elektrisch betriebenen Warmwasseranlagen der typische Verbrauch über eine Pauschale berücksichtigt. Gleiches gilt für den Verbrauch von eventuell vorhandenen Anlagen zur Raumkühlung. Ob und inwieweit die genannten Pauschalen in die Erfassung eingegangen sind, ist der Tabelle „Verbrauchserfassung“ zu entnehmen.

Primärenergieverbrauch - Seite 3

Der Primärenergieverbrauch geht aus dem für das Gebäude ermittelten Endenergieverbrauch hervor. Wie der Primärenergiebedarf wird er mithilfe von Primärenergiefaktoren ermittelt, die die Vorkette der jeweils eingesetzten Energieträger berücksichtigen.

Treibhausgasemissionen – Seite 2 und 3

Die mit dem Primärenergiebedarf oder dem Primärenergieverbrauch verbundenen Treibhausgasemissionen des Gebäudes werden als äquivalente Kohlendioxidemissionen ausgewiesen.

Pflichtangaben für Immobilienanzeigen - Seite 2 und 3

Nach dem GEG besteht die Pflicht, in Immobilienanzeigen die in § 87 Absatz 1 GEG genannten Angaben zu machen. Die dafür erforderlichen Angaben sind dem Energieausweis zu entnehmen, je nach Ausweisart der Seite 2 oder 3.

Vergleichswerte – Seite 2 und 3

Die Vergleichswerte auf Endenergieebene sind modellhaft ermittelte Werte und sollen lediglich Anhaltspunkte für grobe Vergleiche der Werte dieses Gebäudes mit den Vergleichswerten anderer Gebäude sein. Es sind Bereiche angegeben, innerhalb derer ungefähr die Werte für die einzelnen Vergleichskategorien liegen.

¹ siehe Fußnote 1 auf Seite 1 des Energieausweises