

# Exposé

## Maisonette in Wuppertal

**5 Zimmer Maisonett-Wohnung mit 2 Bädern und ca. 124 m<sup>2</sup> Wohnfläche im beliebten Langerfeld**



**CONDÉ  
IMMOBILIEN**

Objekt-Nr. **OM-307719**

**Maisonette**

Verkauf: **225.600 €**

Ansprechpartner:  
Alexander Condé  
Telefon: 0157 37306118

Brandenburgstr. 16  
42389 Wuppertal  
Nordrhein-Westfalen  
Deutschland

Baujahr	1958	Übernahme	sofort
Etagen	2	Zustand	renoviert
Zimmer	5,00	Badezimmer	2
Wohnfläche	124,00 m <sup>2</sup>	Etage	3. OG
Nutzfläche	15,00 m <sup>2</sup>	Garagen	1
Energieträger	Gas	Heizung	Etagenheizung
Hausgeld mtl.	387 €		

# Exposé - Beschreibung

## Objektbeschreibung

In ruhiger, zentraler Lage in Wuppertal Langerfeld verkaufen wir im Auftrag eine großzügige 124 m<sup>2</sup> Wohnung. Die helle, gut geschnittene 5 Zimmer-Wohnung erstreckt sich über 2 Etagen und ist ideal für eine Familie oder ein Paar mit Platzbedarf.

Auf der unteren Ebene finden sich auf ca. 73 m<sup>2</sup> 3 helle Wohnräume, ein Wannenbad mit Tageslicht und eine Küche. Ein praktischer Abstellraum ergänzt das großzügige Raumangebot auf dieser Etage.

Im hinteren Raum der unteren Ebene führt eine Wendeltreppe in die obere Ebene. Hier finden sich auf ca. 51 m<sup>2</sup> zwei weitere große Zimmer mit schöner Fernsicht, sowie ein Dusch-Bad (ebenfalls mit Tageslicht) und ein zweiter Abstellraum. Die leichten Dachschrägen machen diese Ebene zu einem gemütlichen Rückzugsort. Velux Dachfenster z.T. mit Solar-Rollladen Funktion bieten hier zusätzlich Schutz für ein ideales Raumklima zu jeder Jahreszeit. Der obere Wohnbereich verfügt über eine separate Wohnungseingangstür und kann somit z.B. als Büro genutzt werden. Die gesamte Wohnung ist frisch renoviert; die Wohnbereiche sind mit pflegeleichten Hartböden (Laminat und Parkett) ausgestattet.

Eine Einzelgarage mit elektrischem Rolltor, Stromanschlüssen und praktischer Regalierung gehört mit zur Wohnung und ist im Kaufpreis enthalten. Die Garage verfügt über einen separaten Stromzähler.

Zur Wohnung gehört ebenfalls Kellerabteil. Ein Gemeinschaftskeller und Fahrradstellplätze sind ebenso vorhanden. Ein grüner Gartenhof en suite zum Keller gehört zum Gemeinschaftseigentum und kann von allen Eigentümern genutzt werden.

Das Objekt befindet sich im 3. + 4. Stock (ohne Aufzug) eines gepflegten Mehrfamilienhauses mit 9 Parteien. Die Mehrheit der Wohnungen sind derzeit von Eigentümern bewohnt.

Geheizt wird über eine Gas-Brennwert-Therme (12/2012).

## Ausstattung

Wohnfläche: 124 m<sup>2</sup> (3. OG 72,8 m<sup>2</sup>, DG 50,8 m<sup>2</sup>)

Nebenräume: Keller ca. 5,4 m<sup>2</sup>, Garage ca. 6,0 m<sup>2</sup>

Kaufpreis: 225.600 € (provisionsfrei für Käufer)

Hausgeld: Wohnung 371 € (davon 72,45 € Rücklage), Garage 16 € (davon 3,60 € Rücklage), Gesamt 387 € (davon 76,05 € Rücklage).

Rücklagen: 48.420,61 € (Stand 31.12.2023)

Grundsteuer: 246,26 € (2024)

MEA (Miteigentumsanteil): 176/1.000

Allgemeines | Besonderheiten | Hinweise:

Die Immobilie ist nicht vermietet und kann nach Vereinbarung kurzfristig übernommen werden.

Rechtliches:

Alle Angaben ohne Gewähr. Es gelten nur die im notariellen Kaufvertrag vereinbarten Eigenschaften.

Energieausweis:

Verbrauchsausweis, 90,5 kWh/(m<sup>2</sup>a), Gas: Erdgas, Baujahr 1958, Energieeffizienzklasse C

Link zum 360°-Rundgang:

[https://panoview.3d-architektur-profi.de/k61956\\_\\_order\\_p000044/](https://panoview.3d-architektur-profi.de/k61956__order_p000044/)

**Fußboden:**

Parkett, Laminat, Fliesen

**Weitere Ausstattung:**

Keller, Gäste-WC

## Sonstiges

Kontaktdaten:

Condé Immobilien

Alexander Condé

Tel. +49 1573 73 06 118

info@conde-immobilien.de

Impressum:

Condé Consulting UG (haftungsbeschränkt)

Geschäftsführer: Alexander Condé

Graf-Adolf-Str. 11

D-42119 Wuppertal

Telefon: +49 (0) 202 514 266 11

Telefax: +49 (0) 202 514 266 10

E-Mail: info [at] conde-immobilien [dot] de

Gesamtes Impressum unter --> <https://www.conde-immobilien.de/impressum>

## Lage

Langerfeld ist ein attraktiver Stadtteil im Osten der bergischen Metropole Wuppertal und verfügt über eine sehr gute Infrastruktur. Die Wohnung liegt nahe am Ortskern, zum Langerfelder Markt sind es zu Fuß weniger als 5 Minuten. Lebensmittelgeschäfte, Ärzte, Apotheken, Schulen und Spielplätze sowie das Gartenhallenbad befinden sich in kurzer Gehdistanz.

Langerfeld verfügt über eine exzellente Verkehrs-Anbindung nach Düsseldorf, Köln und das Ruhrgebiet. Zum Bahnhof Langerfeld sind es von hier weniger als 5 Minuten zu Fuß. Die Autobahn A1 ist nur gut einen Kilometer entfernt, lediglich gut 5 Minuten Fahrt sind es bis zur A46 und A43.

**Infrastruktur:**

Apotheke, Lebensmittel-Discount, Allgemeinmediziner, Kindergarten, Grundschule, Hauptschule, Realschule, Gymnasium, Gesamtschule, Öffentliche Verkehrsmittel

# Exposé - Energieausweis

Energieausweistyp	Bedarfsausweis
Erstellungsdatum	ab 1. Mai 2014
Endenergiebedarf	90,50 kWh/(m <sup>2</sup> a)
Energieeffizienzklasse	C



## Exposé - Galerie



Badezimmer mit Wanne

# Exposé - Galerie



Badezimmer unten



Wohnzimmer unten

# Exposé - Galerie



Wohnzimmer unten



Schlafzimmer unten

# Exposé - Galerie



Schlafzimmer unten



Küche unten

# Exposé - Galerie



Küche unten



Flur unten



Abstellraum unten



# Exposé - Galerie



Esszimmer unten



Esszimmer unten

# Exposé - Galerie



Raum 1 oben



Raum 1 oben

# Exposé - Galerie



Raum 2 oben



Raum 2 oben

# Exposé - Galerie



Duschbad oben



Duschbad oben



Heizung / Waschküche

# Exposé - Galerie



Aussenansicht Vorderseite



Rückseite

# Exposé - Galerie

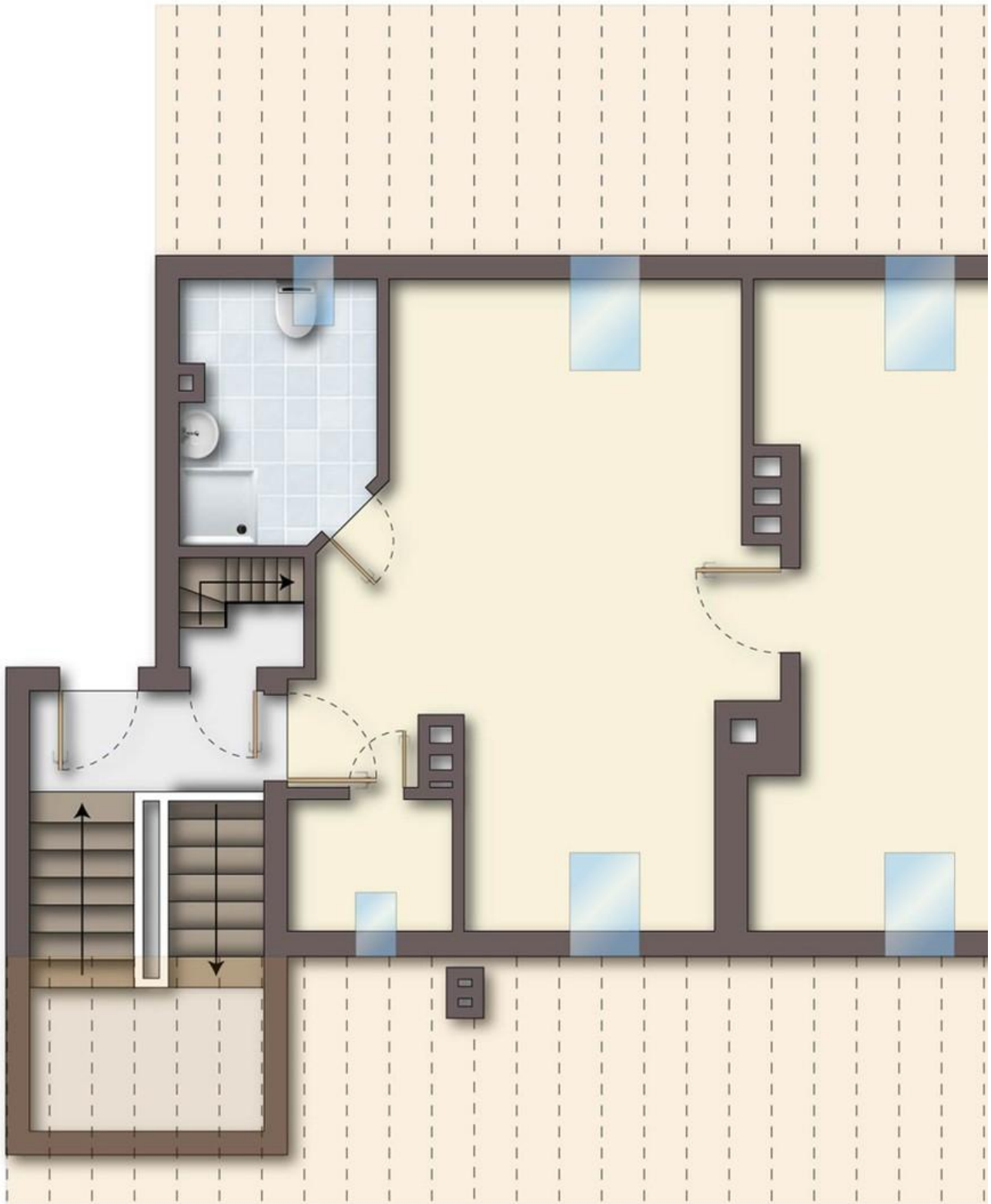


Seitenansicht mit Garagen



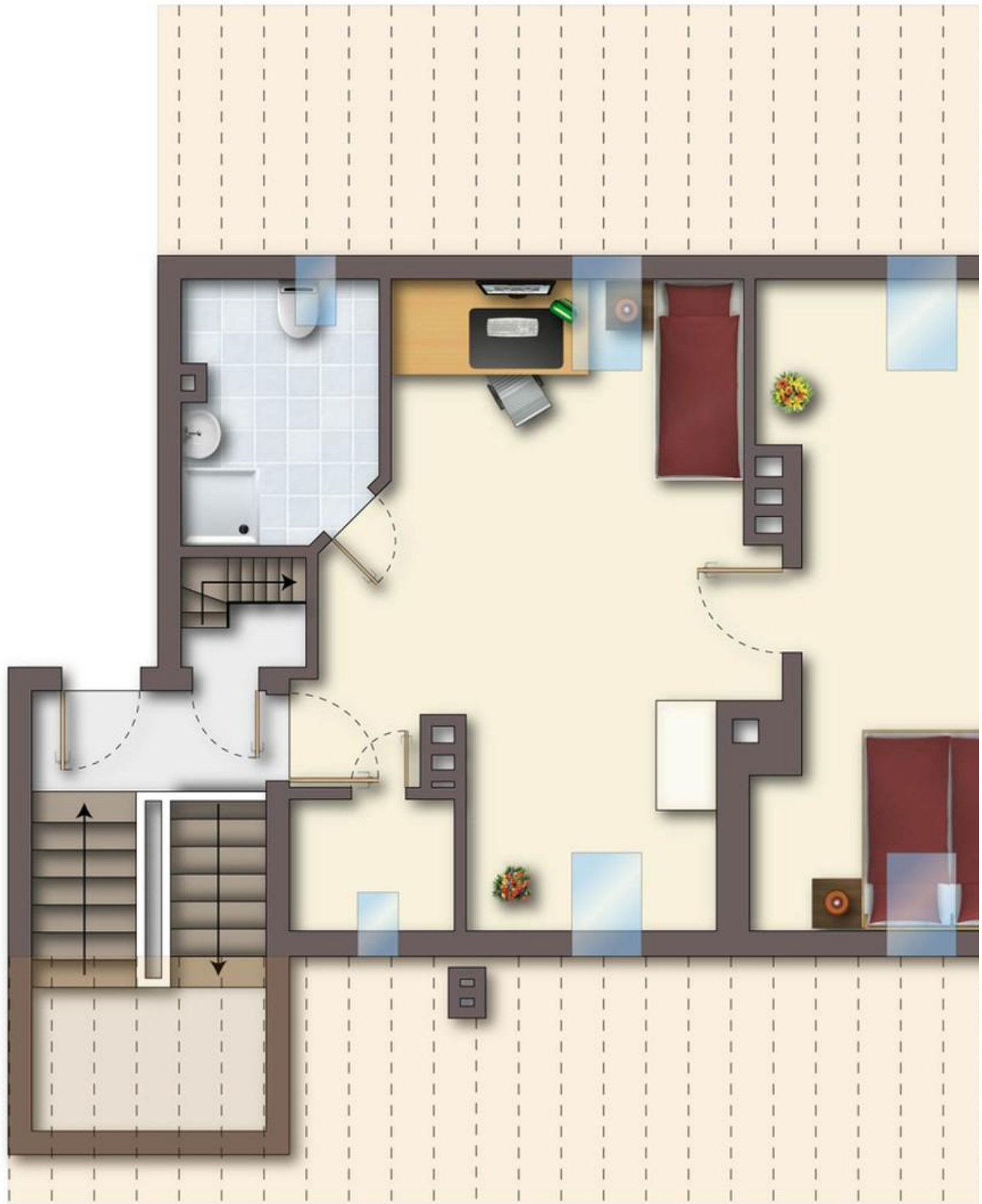
Sicherungskasten

# Exposé - Grundrisse



Grundriss oben

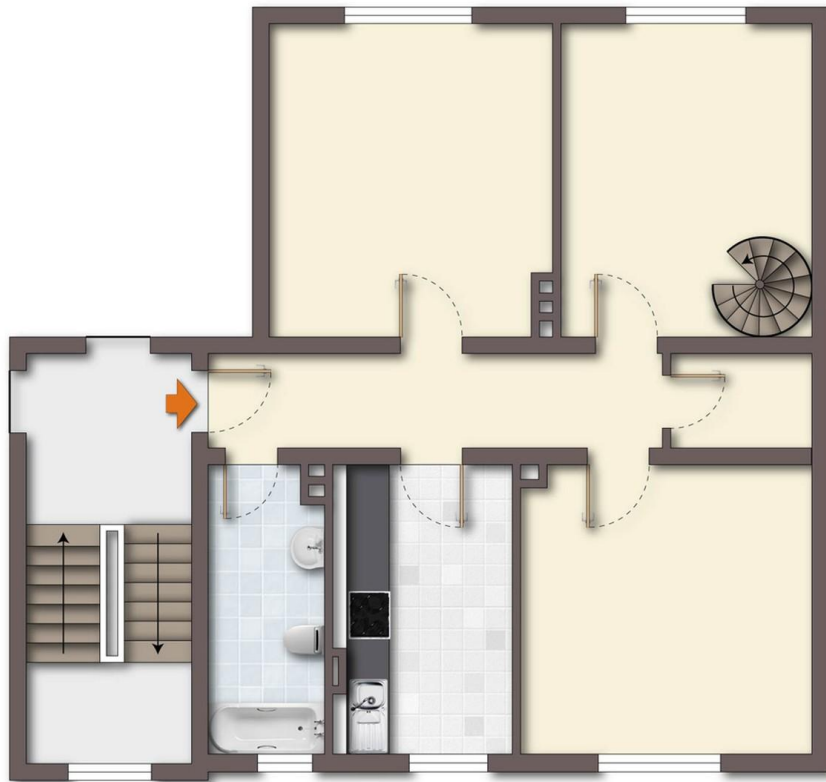
# Exposé - Grundrisse



Oben mit Beispielmöblierung



# Exposé - Grundrisse



Grundriss unten



Unten mit Beispielmöblierung

# Exposé - Anhänge

## 1. Energieausweis

# ENERGIEAUSWEIS für Wohngebäude

gemäß den §§ 16 ff. der Energieeinsparverordnung (EnEV) vom <sup>1</sup> 18.11.2013

Gültig bis: 22.08.2028

Registriernummer <sup>2</sup> NW-2018-002142821

(oder: „Registriernummer wurde beantragt am...“)

1

## Gebäude

Gebäudetyp	Mehrfamilienhaus		Gebäudefoto (freiwillig)
Adresse	Brandenburgstr. 16, 42389 Wuppertal		
Gebäudeteil	ganzes Gebäude		
Baujahr Gebäude <sup>3</sup>	1958		
Baujahr Wärmeerzeuger <sup>3, 4</sup>	1992		
Anzahl Wohnungen	9		
Gebäudenutzfläche (A <sub>N</sub> )	780 m <sup>2</sup>	<input checked="" type="checkbox"/> nach § 19 EnEV aus der Wohnfläche ermittelt	
Wesentliche Energieträger für Heizung und Warmwasser <sup>3</sup>	Erdgas H		
Erneuerbare Energien	Art: keine	Verwendung: keine	
Art der Lüftung/Kühlung	<input checked="" type="checkbox"/> Fensterlüftung <input type="checkbox"/> Lüftungsanlage mit Wärmerückgewinnung <input type="checkbox"/> Anlage zur <input type="checkbox"/> Schachtlüftung <input type="checkbox"/> Lüftungsanlage ohne Wärmerückgewinnung    Kühlung		
Anlass der Ausstellung des Energieausweises	<input type="checkbox"/> Neubau <input type="checkbox"/> Modernisierung <input type="checkbox"/> Sonstiges <input checked="" type="checkbox"/> Vermietung/Verkauf    (Änderung/Erweiterung)    (freiwillig)		

## Hinweise zu den Angaben über die energetische Qualität des Gebäudes

Die energetische Qualität eines Gebäudes kann durch die Berechnung des **Energiebedarfs** unter Annahme von standardisierten Randbedingungen oder durch die Auswertung des **Energieverbrauchs** ermittelt werden. Als Bezugsfläche dient die energetische Gebäudenutzfläche nach der EnEV, die sich in der Regel von den allgemeinen Wohnflächenangaben unterscheidet. Die angegebenen Vergleichswerte sollen überschlägige Vergleiche ermöglichen (**Erläuterungen – siehe Seite 5**). Teil des Energieausweises sind die Modernisierungsempfehlungen (Seite 4).

- Der Energieausweis wurde auf der Grundlage von Berechnungen des **Energiebedarfs** erstellt (Energiebedarfsausweis). Die Ergebnisse sind auf **Seite 2** dargestellt. Zusätzliche Informationen zum Verbrauch sind freiwillig.
- Der Energieausweis wurde auf der Grundlage von Auswertungen des **Energieverbrauchs** erstellt (Energieverbrauchsausweis). Die Ergebnisse sind auf **Seite 3** dargestellt.

Datenerhebung Bedarf/Verbrauch durch     Eigentümer     Aussteller

- Dem Energieausweis sind zusätzliche Informationen zur energetischen Qualität beigefügt (freiwillige Angabe).

## Hinweise zur Verwendung des Energieausweises

Der Energieausweis dient lediglich der Information. Die Angaben im Energieausweis beziehen sich auf das gesamte Wohngebäude oder den oben bezeichneten Gebäudeteil. Der Energieausweis ist lediglich dafür gedacht, einen überschlägigen Vergleich von Gebäuden zu ermöglichen.

Aussteller

Gisela Reprich-Schult

WSW Wuppertaler Stadtwerke GmbH

Bromberger Str. 39-41

42281 Wuppertal

22.08.2018  
Ausstellungsdatum

  
Unterschrift des Ausstellers

<sup>1</sup> Datum der angewendeten EnEV, gegebenenfalls angewendeten Änderungsverordnung zur EnEV    <sup>2</sup> Bei nicht rechtzeitiger Zuteilung der Registriernummer (§ 17 Absatz 4 Satz 4 und 5 EnEV) ist das Datum der Antragstellung einzutragen; die Registriernummer ist nach deren Eingang nachträglich einzusetzen.

<sup>3</sup> Mehrfachangaben möglich

<sup>4</sup> bei Wärmenetzen Baujahr der Übergabestation

# ENERGIEAUSWEIS für Wohngebäude

gemäß den §§ 16 ff. der Energieeinsparverordnung (EnEV) vom <sup>1</sup> 18.11.2013

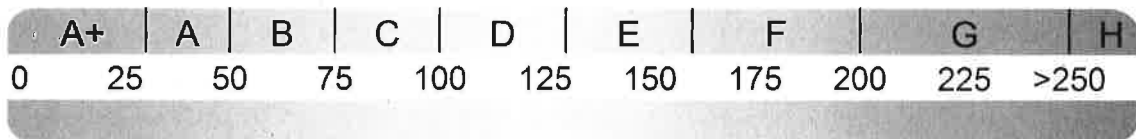
## Berechneter Energiebedarf des Gebäudes

Registriernummer <sup>2</sup> NW-2018-002142821  
(oder: „Registriernummer wurde beantragt am...“)

2

## Energiebedarf

CO<sub>2</sub>-Emissionen <sup>3</sup>  kg/(m<sup>2</sup>·a)



### Anforderungen gemäß EnEV <sup>4</sup>

#### Primärenergiebedarf

Ist-Wert kWh/(m<sup>2</sup>·a) Anforderungswert kWh/(m<sup>2</sup>·a)

#### Energetische Qualität der Gebäudehülle H<sub>T</sub>

Ist-Wert W/(m<sup>2</sup>·K) Anforderungswert W/(m<sup>2</sup>·K)

Sommerlicher Wärmeschutz (bei Neubau)  eingehalten

### Für Energiebedarfsberechnungen verwendetes Verfahren

Verfahren nach DIN V 4108-6 und DIN V 4701-10

Verfahren nach DIN V 18599

Regelung nach § 3 Absatz 5 EnEV

Vereinfachungen nach § 9 Absatz 2 EnEV

## Endenergiebedarf dieses Gebäudes

[Pflichtangabe in Immobilienanzeigen]

## Angaben zum EEWärmeG <sup>5</sup>

Nutzung erneuerbarer Energien zur Deckung des Wärme- und Kältebedarfs auf Grund des Erneuerbare-Energien-Wärmegesetzes (EEWärmeG)

Art:  Deckungsanteil:  %  
 %  
 %

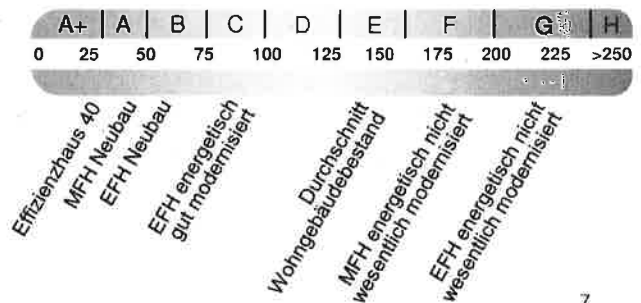
## Ersatzmaßnahmen <sup>6</sup>

Die Anforderungen des EEWärmeG werden durch die Ersatzmaßnahme nach § 7 Absatz 1 Nummer 2 EEWärmeG erfüllt.

- Die nach § 7 Absatz 1 Nummer 2 EEWärmeG verschärften Anforderungswerte der EnEV sind eingehalten.
- Die in Verbindung mit § 8 EEWärmeG um  % verschärften Anforderungswerte der EnEV sind eingehalten.

Verschärfter Anforderungswert Primärenergiebedarf:  kWh/(m<sup>2</sup>·a)  
 Verschärfter Anforderungswert für die energetische Qualität der Gebäudehülle H<sub>T</sub>:  W/(m<sup>2</sup>·K)

## Vergleichswerte Endenergie



7

## Erläuterungen zum Berechnungsverfahren

Die Energieeinsparverordnung lässt für die Berechnung des Energiebedarfs unterschiedliche Verfahren zu, die im Einzelfall zu unterschiedlichen Ergebnissen führen können. Insbesondere wegen standardisierter Randbedingungen erlauben die angegebenen Werte keine Rückschlüsse auf den tatsächlichen Energieverbrauch. Die ausgewiesenen Bedarfswerte der Skala sind spezifische Werte nach der EnEV pro Quadratmeter Gebäudenutzfläche (A<sub>N</sub>), die im Allgemeinen größer ist als die Wohnfläche des Gebäudes.

<sup>1</sup> siehe Fußnote 1 auf Seite 1 des Energieausweises

<sup>2</sup> siehe Fußnote 2 auf Seite 1 des Energieausweises

<sup>3</sup> freiwillige Angabe

<sup>4</sup> nur bei Neubau sowie bei Modernisierung im Fall des § 16 Absatz 1 Satz 3 EnEV

<sup>5</sup> nur bei Neubau

<sup>6</sup> nur bei Neubau im Fall der Anwendung von § 7 Absatz 1 Nummer 2 EEWärmeG

<sup>7</sup> EFH: Einfamilienhaus, MFH: Mehrfamilienhaus

# ENERGIEAUSWEIS für Wohngebäude

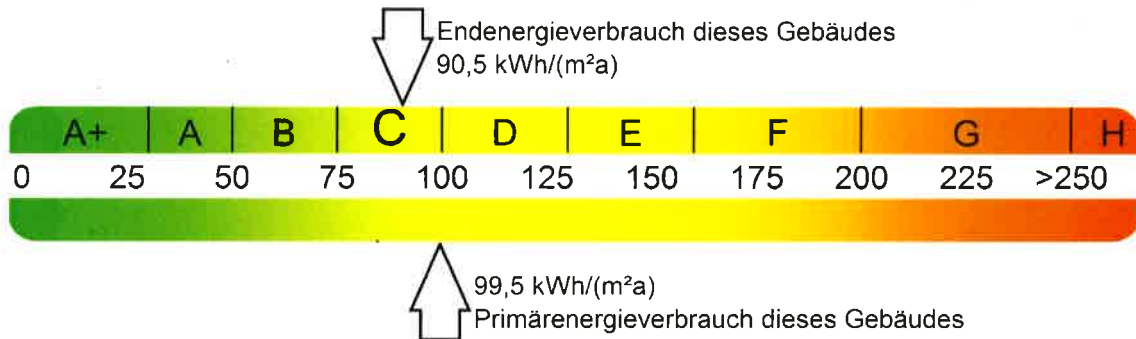
gemäß den §§ 16 ff. der Energieeinsparverordnung (EnEV) vom <sup>1</sup> 18.11.2013

## Erfasster Energieverbrauch des Gebäudes

Registriernummer <sup>2</sup> NW-2018-002142821  
(oder: „Registriernummer wurde beantragt am...“)

3

## Energieverbrauch



## Endenergieverbrauch dieses Gebäudes

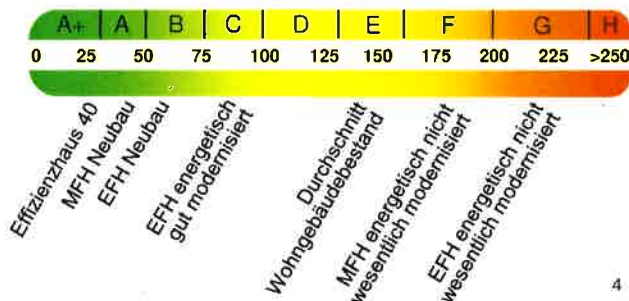
[Pflichtangabe für Immobilienanzeigen]

90,5 kWh/(m²a)

## Verbrauchserfassung – Heizung und Warmwasser

Zeitraum		Energieträger <sup>3</sup>	Primär-energie-faktor	Energieverbrauch [kWh]	Anteil Warmwasser [kWh]	Anteil Heizung [kWh]	Klima-faktor
von	bis						
01.01.15	31.12.17	Erdgas H	1,10	206447	62400	144047	1,04

## Vergleichswerte Endenergie



Die modellhaft ermittelten Vergleichswerte beziehen sich auf Gebäude, in denen die Wärme für Heizung und Warmwasser durch Heizkessel im Gebäude bereitgestellt wird.

Soll ein Energieverbrauch eines mit Fern- oder Nahwärme beheizten Gebäudes verglichen werden, ist zu beachten, dass hier normalerweise ein um 15 bis 30 % geringerer Energieverbrauch als bei vergleichbaren Gebäuden mit Kesselheizung zu erwarten ist.

## Erläuterungen zum Verfahren

Das Verfahren zur Ermittlung des Energieverbrauchs ist durch die Energieeinsparverordnung vorgegeben. Die Werte der Skala sind spezifische Werte pro Quadratmeter Gebäudenutzfläche ( $A_N$ ) nach der Energieeinsparverordnung, die im Allgemeinen größer ist als die Wohnfläche des Gebäudes. Der tatsächliche Energieverbrauch einer Wohnung oder eines Gebäudes weicht insbesondere wegen des Witterungseinflusses und sich ändernden Nutzerverhaltens vom angegebenen Energieverbrauch ab.

<sup>1</sup> siehe Fußnote 1 auf Seite 1 des Energieausweises

<sup>2</sup> siehe Fußnote 2 auf Seite 1 des Energieausweises

<sup>3</sup> gegebenenfalls auch Leerstandszuschläge, Warmwasser- oder Kühlpauschale in kWh <sup>4</sup> EFH: Einfamilienhaus, MFH: Mehrfamilienhaus

# ENERGIEAUSWEIS für Wohngebäude

gemäß den §§ 16 ff. der Energieeinsparverordnung (EnEV) vom <sup>1</sup> 18.11.2013

## Empfehlungen des Ausstellers

Registriernummer <sup>2</sup> NW-2018-002142821  
(oder: „Registriernummer wurde beantragt am...“)

4

## Empfehlungen zur kostengünstigen Modernisierung

Maßnahmen zur kostengünstigen Verbesserung der Energieeffizienz sind  möglich  nicht möglich

### Empfohlene Modernisierungsmaßnahmen

Nr.	Bau- oder Anlagenteile	Maßnahmenbeschreibung in einzelnen Schritten	empfohlen		(freiwillige Angaben)	
			in Zusammenhang mit größerer Modernisierung	als Einzelmaßnahme	geschätzte Amortisationszeit	geschätzte Kosten pro eingesparte Kilowattstunde Endenergie
1	oberste Geschossdecke	Wärmedämmung gem. EnEV oder besser	<input type="checkbox"/>	<input checked="" type="checkbox"/>		
2	Kellerdecke	Wärmedämmung gem. EnEV oder besser	<input type="checkbox"/>	<input checked="" type="checkbox"/>		
			<input type="checkbox"/>	<input type="checkbox"/>		
			<input type="checkbox"/>	<input type="checkbox"/>		
			<input type="checkbox"/>	<input type="checkbox"/>		
			<input type="checkbox"/>	<input type="checkbox"/>		
			<input type="checkbox"/>	<input type="checkbox"/>		
			<input type="checkbox"/>	<input type="checkbox"/>		
			<input type="checkbox"/>	<input type="checkbox"/>		
			<input type="checkbox"/>	<input type="checkbox"/>		

weitere Empfehlungen auf gesondertem Blatt

**Hinweis:** Modernisierungsempfehlungen für das Gebäude dienen lediglich der Information. Sie sind nur kurz gefasste Hinweise und kein Ersatz für eine Energieberatung.

Genauere Angaben zu den Empfehlungen sind erhältlich bei/unter:

WSW Wuppertaler Stadtwerke GmbH  
Gisela.Reprich@wsw-online.de

## Ergänzende Erläuterungen zu den Angaben im Energieausweis (Angaben freiwillig)

<sup>1</sup> siehe Fußnote 1 auf Seite 1 des Energieausweises

<sup>2</sup> siehe Fußnote 2 auf Seite 1 des Energieausweises

# ENERGIEAUSWEIS für Wohngebäude

gemäß den §§ 16 ff. der Energieeinsparverordnung (EnEV) vom <sup>1</sup> 18.11.2013

## Erläuterungen

NW-2018-002142821

5

### Angabe Gebäudeteil – Seite 1

Bei Wohngebäuden, die zu einem nicht unerheblichen Anteil zu anderen als Wohnzwecken genutzt werden, ist die Ausstellung des Energieausweises gemäß dem Muster nach Anlage 6 auf den Gebäudeteil zu beschränken, der getrennt als Wohngebäude zu behandeln ist (siehe im Einzelnen § 22 EnEV). Dies wird im Energieausweis durch die Angabe „Gebäudeteil“ deutlich gemacht.

### Erneuerbare Energien – Seite 1

Hier wird darüber informiert, wofür und in welcher Art erneuerbare Energien genutzt werden. Bei Neubauten enthält Seite 2 (Angaben zum EEWärmeG) dazu weitere Angaben.

### Energiebedarf – Seite 2

Der Energiebedarf wird hier durch den Jahres-Primärenergiebedarf und den Endenergiebedarf dargestellt. Diese Angaben werden rechnerisch ermittelt. Die angegebenen Werte werden auf der Grundlage der Bauunterlagen bzw. gebäudebezogener Daten und unter Annahme von standardisierten Randbedingungen (z. B. standardisierte Klimadaten, definiertes Nutzerverhalten, standardisierte Innentemperatur und innere Wärmegevinne usw.) berechnet. So lässt sich die energetische Qualität des Gebäudes unabhängig vom Nutzerverhalten und von der Wetterlage beurteilen. Insbesondere wegen der standardisierten Randbedingungen erlauben die angegebenen Werte keine Rückschlüsse auf den tatsächlichen Energieverbrauch.

### Primärenergiebedarf – Seite 2

Der Primärenergiebedarf bildet die Energieeffizienz des Gebäudes ab. Er berücksichtigt neben der Endenergie auch die so genannte „Vorkette“ (Erkundung, Gewinnung, Verteilung, Umwandlung) der jeweils eingesetzten Energieträger (z. B. Heizöl, Gas, Strom, erneuerbare Energien etc.). Ein kleiner Wert signalisiert einen geringen Bedarf und damit eine hohe Energieeffizienz sowie eine die Ressourcen und die Umwelt schonende Energienutzung. Zusätzlich können die mit dem Energiebedarf verbundenen CO<sub>2</sub>-Emissionen des Gebäudes freiwillig angegeben werden.

### Energetische Qualität der Gebäudehülle – Seite 2

Angegeben ist der spezifische, auf die wärmeübertragende Umfassungsfläche bezogene Transmissionswärmeverlust (Formelzeichen in der EnEV:  $H_T'$ ). Er beschreibt die durchschnittliche energetische Qualität aller wärmeübertragenden Umfassungsflächen (Außenwände, Decken, Fenster etc.) eines Gebäudes. Ein kleiner Wert signalisiert einen guten baulichen Wärmeschutz. Außerdem stellt die EnEV Anforderungen an den sommerlichen Wärmeschutz (Schutz vor Überhitzung) eines Gebäudes.

### Endenergiebedarf – Seite 2

Der Endenergiebedarf gibt die nach technischen Regeln berechnete, jährlich benötigte Energiemenge für Heizung, Lüftung und Warmwasserbereitung an. Er wird unter Standardklima- und Standardnutzungsbedingungen errechnet und ist ein Indikator für die Energieeffizienz eines Gebäudes und seiner Anlagentechnik. Der Endenergiebedarf ist die Energiemenge, die dem Gebäude unter der Annahme von standardisierten Bedingungen und unter Berücksichtigung der Energieverluste zugeführt werden muss, damit die standardisierte Innentemperatur, der Warmwasserbedarf und die notwendige Lüftung sichergestellt werden können. Ein kleiner Wert signalisiert einen geringen Bedarf und damit eine hohe Energieeffizienz.

### Angaben zum EEWärmeG – Seite 2

Nach dem EEWärmeG müssen Neubauten in bestimmtem Umfang erneuerbare Energien zur Deckung des Wärme- und Kältebedarfs nutzen. In dem Feld „Angaben zum EEWärmeG“ sind die Art der eingesetzten erneuerbaren Energien und der prozentuale Anteil der Pflichterfüllung abzulesen. Das Feld „Ersatzmaßnahmen“ wird ausgefüllt, wenn die Anforderungen des EEWärmeG teilweise oder vollständig durch Maßnahmen zur Einsparung von Energie erfüllt werden. Die Angaben dienen gegenüber der zuständigen Behörde als Nachweis des Umfangs der Pflichterfüllung durch die Ersatzmaßnahme und der Einhaltung der für das Gebäude geltenden verschärften Anforderungswerte der EnEV.

### Endenergieverbrauch – Seite 3

Der Endenergieverbrauch wird für das Gebäude auf der Basis der Abrechnungen von Heiz- und Warmwasserkosten nach der Heizkostenverordnung oder auf Grund anderer geeigneter Verbrauchsdaten ermittelt. Dabei werden die Energieverbrauchsdaten des gesamten Gebäudes und nicht der einzelnen Wohneinheiten zugrunde gelegt. Der erfasste Energieverbrauch für die Heizung wird anhand der konkreten örtlichen Wetterdaten und mithilfe von Klimafaktoren auf einen deutschlandweiten Mittelwert umgerechnet. So führt beispielsweise ein hoher Verbrauch in einem einzelnen harten Winter nicht zu einer schlechteren Beurteilung des Gebäudes. Der Endenergieverbrauch gibt Hinweise auf die energetische Qualität des Gebäudes und seiner Heizungsanlage. Ein kleiner Wert signalisiert einen geringen Verbrauch. Ein Rückschluss auf den künftig zu erwartenden Verbrauch ist jedoch nicht möglich; insbesondere können die Verbrauchsdaten einzelner Wohneinheiten stark differieren, weil sie von der Lage der Wohneinheiten im Gebäude, von der jeweiligen Nutzung und dem individuellen Verhalten der Bewohner abhängen.

Im Fall längerer Leerstände wird hierfür ein pauschaler Zuschlag rechnerisch bestimmt und in die Verbrauchserfassung einbezogen. Im Interesse der Vergleichbarkeit wird bei dezentralen, in der Regel elektrisch betriebenen Warmwasseranlagen der typische Verbrauch über eine Pauschale berücksichtigt: Gleiches gilt für den Verbrauch von eventuell vorhandenen Anlagen zur Raumkühlung. Ob und inwieweit die genannten Pauschalen in die Erfassung eingegangen sind, ist der Tabelle „Verbrauchserfassung“ zu entnehmen.

### Primärenergieverbrauch – Seite 3

Der Primärenergieverbrauch geht aus dem für das Gebäude ermittelten Endenergieverbrauch hervor. Wie der Primärenergiebedarf wird er mithilfe von Umrechnungsfaktoren ermittelt, die die Vorkette der jeweils eingesetzten Energieträger berücksichtigen.

### Pflichtangaben für Immobilienanzeigen – Seite 2 und 3

Nach der EnEV besteht die Pflicht, in Immobilienanzeigen die in § 16a Absatz 1 genannten Angaben zu machen. Die dafür erforderlichen Angaben sind dem Energieausweis zu entnehmen, je nach Ausweisart der Seite 2 oder 3.

### Vergleichswerte – Seite 2 und 3

Die Vergleichswerte auf Endenergieebene sind modellhaft ermittelte Werte und sollen lediglich Anhaltspunkte für grobe Vergleiche der Werte dieses Gebäudes mit den Vergleichswerten anderer Gebäude sein. Es sind Bereiche angegeben, innerhalb derer ungefähr die Werte für die einzelnen Vergleichskategorien liegen.

<sup>1</sup> siehe Fußnote 1 auf Seite 1 des Energieausweises