

# Exposé

## Wohnung in Birkenwerder

### PROVISIONSFREI und BEZUGSFREI: Top sanierte 5-Zimmer-Wohnung mit Balkon nahe Berlin



Objekt-Nr. **OM-312500**

#### Wohnung

Verkauf: **479.000 €**

Ansprechpartner:  
Idealj Feriki

16547 Birkenwerder  
Brandenburg  
Deutschland

Baujahr	1898	Übernahme	sofort
Etagen	2	Zustand	Erstbez. n. Sanier.
Zimmer	5,00	Schlafzimmer	4
Wohnfläche	138,10 m <sup>2</sup>	Badezimmer	2
Energieträger	Gas	Etage	1. OG
Preis Garage/Stellpl.	25 €	Stellplätze	1
Hausgeld mtl.	450 €	Heizung	Zentralheizung

# Exposé - Beschreibung

## Objektbeschreibung

Kernsanierte Eigentumswohnung in Birkenwerder auf großzügigen 138 m<sup>2</sup> Wohnfläche mit 5 Zimmern:

- ein großer Wohn-/ Essbereich
- 4 Schlaf- oder Arbeitszimmer
- ein Hauptbadezimmer und ein Gäste-WC
- Balkon mit Südwestausrichtung

Ein Stellplatz kann für 25 € im Monat auf dem Grundstück angemietet werden. Ein Abstellshuppen gehört ebenfalls zur Wohnung.

Die Wohnung wurde komplett kernsaniert und modernisiert:

- Gesamte Wände neu gespachtelt, geglättet und gestrichen
- Badezimmer neu gefliest sowie neue, hochwertige Armaturelemente eingebaut wie Duschkabine, Handwaschbecken, Handtuchheizkörper und WC
- Alle Türen in der Wohnung ausgetauscht
- Elektrik instandgesetzt sowie E-Check durchgeführt
- Hochwertiger Parador Parkettfußboden aus gebürsteter Eiche verlegt
- Fensterrahmen instandgesetzt, lackiert und gestrichen
- Balkongeländer neu gestrichen

Diese Wohnung wurde mit viel Liebe zum Detail und unter Verwendung hochwertiger Materialien saniert. Die großzügigen, lichtdurchfluteten Wohnräume bieten genügend Platz für individuelle Gestaltungsmöglichkeiten und laden zum Verweilen ein.

Das Haus verfügt über die Energieeffizienzklasse C, die Seitenfassade ist gedämmt, das Haus wird über eine moderne Gaszentralheizung aus dem Jahr 2011 beheizt.

## Ausstattung

### **Fußboden:**

Parkett, Fliesen, Vinyl / PVC

### **Weitere Ausstattung:**

Balkon, Terrasse, Garten, Gäste-WC, Barrierefrei

## Lage

Ruhige Wohnlage in einer Seitenstraße, die von der Hauptstraße weggeht.

S-Bahnhof mit direktem Anschluss nach Berlin nur 500m weg, fußläufig erreichbar. Die Fahrtzeit von Birkenwerder nach Berlin mit den öffentlichen Verkehrsmitteln (ÖPNV) beträgt je nach Start- und Zielpunkt sowie der gewählten Verbindung etwa 30 bis 45 Minuten.

Die S-Bahn-Linie S1 verbindet Birkenwerder direkt mit dem Berliner Stadtzentrum. Die S1 fährt von Birkenwerder über Oranienburg und Pankow bis zum Potsdamer Platz und weiter nach Süden. Eine Fahrt zum Bahnhof Friedrichstraße dauert etwa 35 Minuten, während die Fahrt zum Potsdamer Platz ungefähr 40 Minuten dauert.

### **Infrastruktur:**

Apotheke, Lebensmittel-Discount, Allgemeinmediziner, Kindergarten, Grundschule, Hauptschule, Realschule, Gymnasium, Gesamtschule, Öffentliche Verkehrsmittel

# Exposé - Energieausweis

Energieausweistyp	Verbrauchsausweis
Erstellungsdatum	ab 1. Mai 2014
Endenergieverbrauch	93,00 kWh/(m <sup>2</sup> a)
Energieeffizienzklasse	C



# Exposé - Galerie



# Exposé - Galerie



Zimmer 1

# Exposé - Galerie



Wohnzimmer mit offener Küche



Wohnzimmer mit offener Küche

# Exposé - Galerie



Neues Badezimmer



Neues Badezimmer

# Exposé - Galerie



Gäste WC



Küche

# Exposé - Galerie



Wohnzimmer mit offener Küche



Flur



# Exposé - Galerie



Zimmer 1



Zimmer 2

# Exposé - Galerie



Zimmer 2



Zimmer 3

# Exposé - Galerie



Zimmer 4



Zimmer 4

# Exposé - Galerie



Balkon



Vorderansicht Haus

# Exposé - Galerie



Vorgarten, Hauseingang



Garten

# Exposé - Galerie



Stellplatz am Haus



Detailbild

# Exposé - Galerie



Detailbild



Regendusche

# Exposé - Galerie



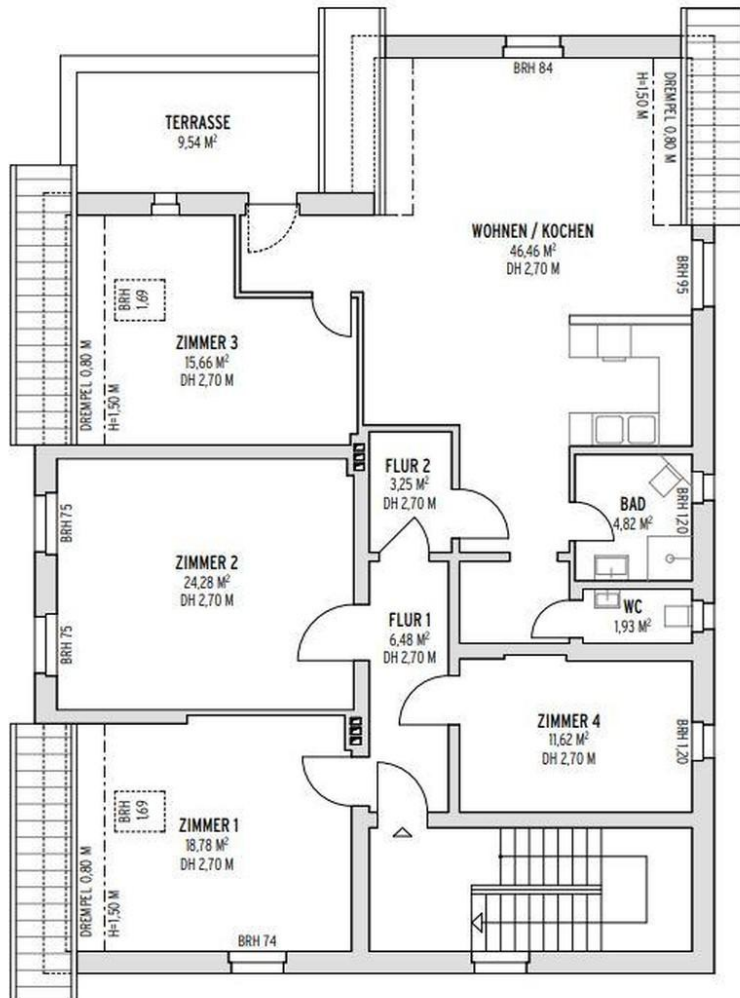
Handtuchheizkörper



Wasserhahn

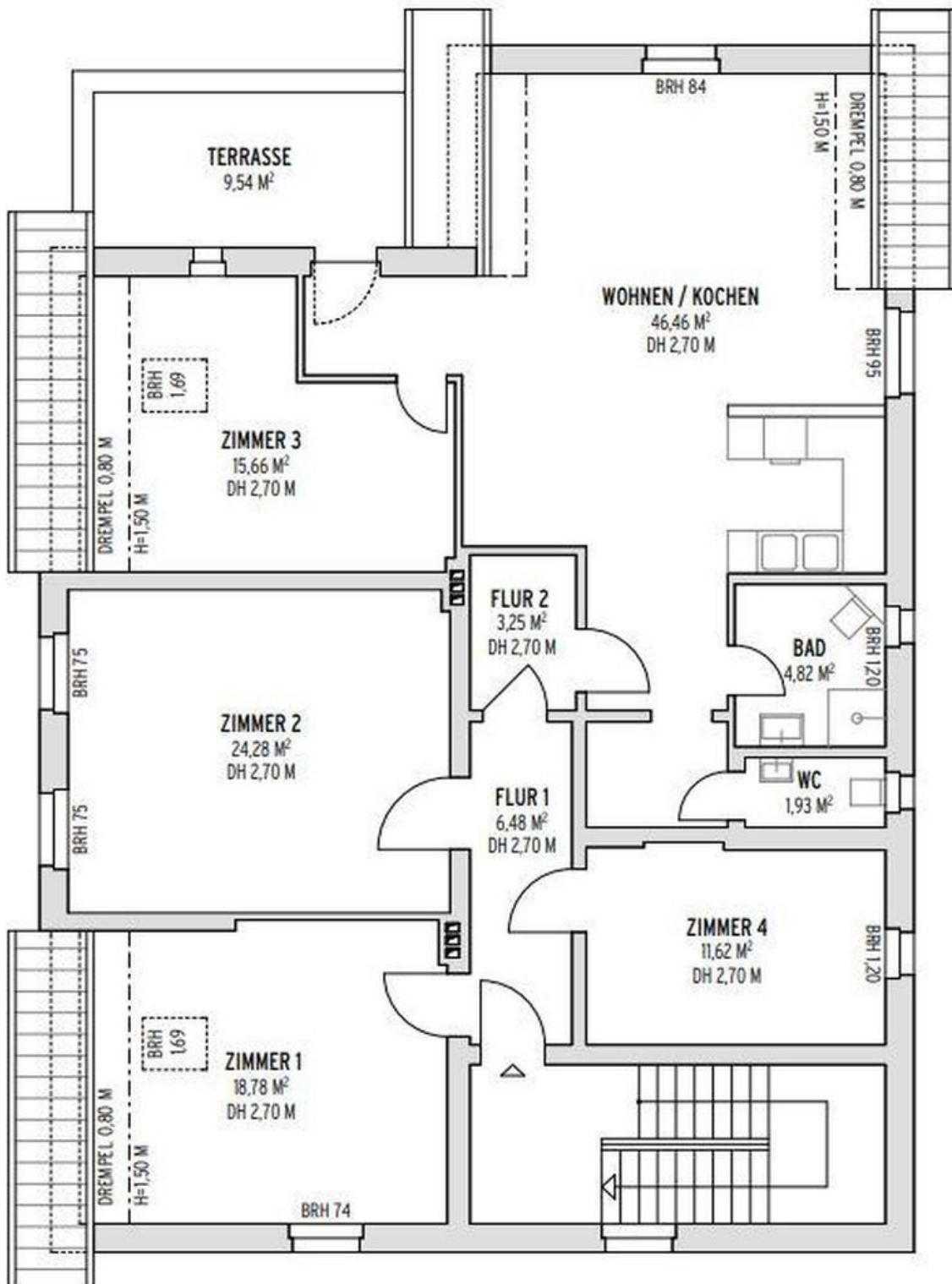


# Exposé - Galerie



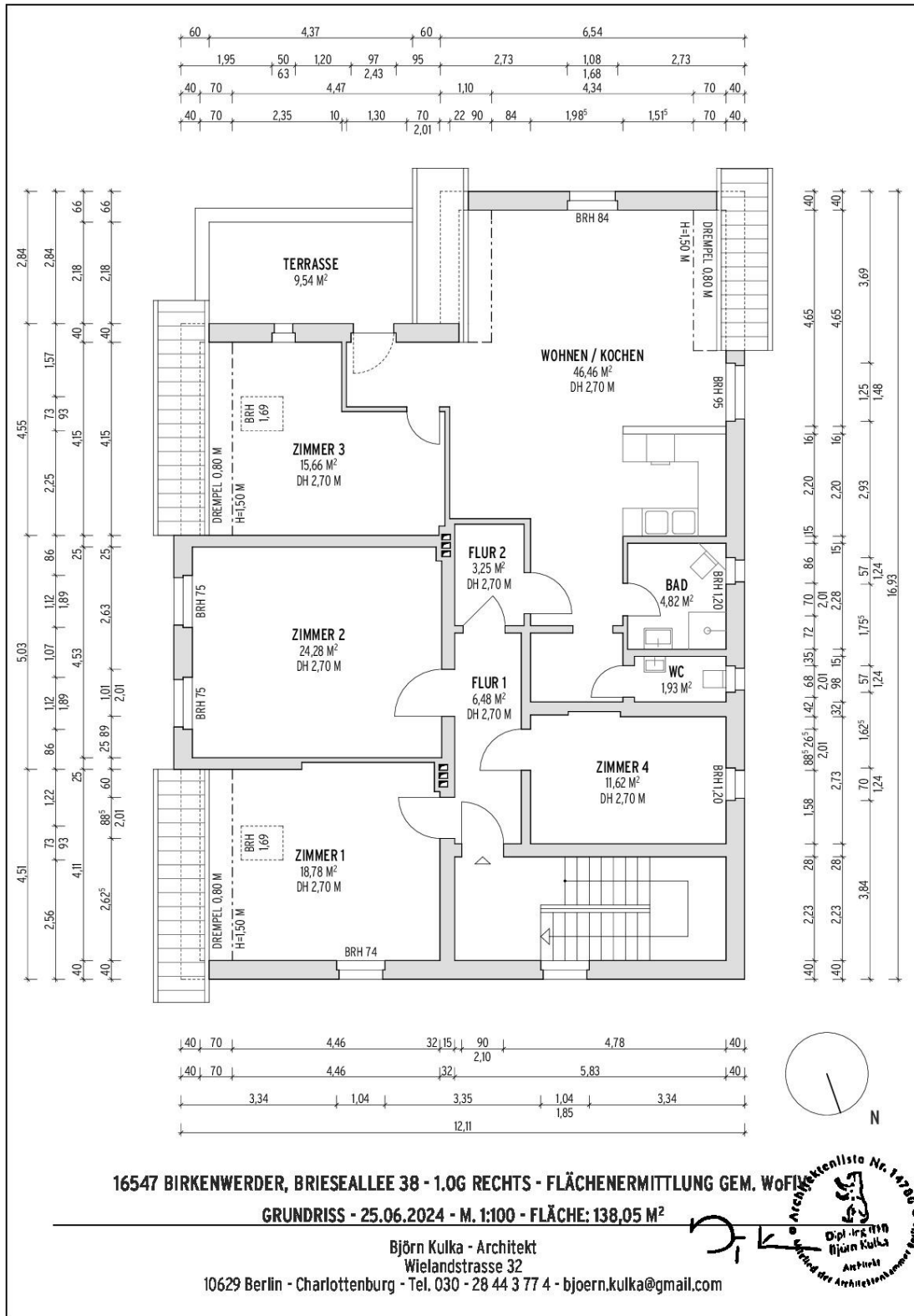
Grundrisse

# Exposé - Grundrisse



Grundriss PNG

# Exposé - Grundrisse



# Exposé - Grundrisse

## FLÄCHENBERECHNUNG GEM. WoFIV:

FLUR 1	6,48	M <sup>2</sup>
FLUR 2	3,25	M <sup>2</sup>
ZIMMER 1	18,78	M <sup>2</sup>
ZIMMER 2	24,28	M <sup>2</sup>
ZIMMER 3	15,66	M <sup>2</sup>
ZIMMER 4	11,62	M <sup>2</sup>
WOHNEN / KOCHEN	46,46	M <sup>2</sup>
TERRASSE (50%)	4,77	M <sup>2</sup>
BAD	4,82	M <sup>2</sup>
WC	1,93	M <sup>2</sup>

**FLÄCHE:** 138,05 M<sup>2</sup>



Björn Kulka - Architekt

---

16547 BIRKENWERDER, BRIESEALLEE 38 - 1.OG RECHTS - FLÄCHENERMITTLUNG GEM. WoFIV:

Björn Kulka - Architekt  
Wielandstrasse 32  
10629 Berlin - Charlottenburg - Tel. 030 - 28 44 3 77 4 - bjoern.kulka@gmail.com

# Exposé - Anhänge

## 1. Energieausweis

# ENERGIEAUSWEIS für Wohngebäude

gemäß den §§ 79 ff. Gebäudeenergiegesetz (GEG) vom <sup>1</sup> 20. Juli 2022

Gültig bis: 09.07.2033

Registriernummer: BB-2023-004627276

1

## Gebäude

Gebäudetyp	Mehrfamilienhaus		
Adresse	Brieseallee 38/38a 16547 Birkenwerder		
Gebäudeteil <sup>2</sup>	Ganzes Gebäude		
Baujahr Gebäude <sup>3</sup>	1898/1996		
Baujahr Wärmeerzeuger <sup>3, 4</sup>	2011		
Anzahl der Wohnungen	9		
Gebäudenutzfläche (A <sub>N</sub> )	1.280,4 m <sup>2</sup>	<input checked="" type="checkbox"/> nach § 82 GEG aus der Wohnfläche ermittelt	
Wesentliche Energieträger für Heizung <sup>3</sup>	Erdgas E		
Wesentliche Energieträger für Warmwass...	Erdgas E		
Erneuerbare Energien	Art:	Verwendung:	
Art der Lüftung <sup>3</sup>	<input checked="" type="checkbox"/> Fensterlüftung	<input type="checkbox"/> Lüftungsanlage mit Wärmerückgewinnung	
	<input type="checkbox"/> Schachtlüftung	<input type="checkbox"/> Lüftungsanlage ohne Wärmerückgewinnung	
Art der Kühlung <sup>3</sup>	<input type="checkbox"/> Passive Kühlung	<input type="checkbox"/> Kühlung aus Strom	
	<input type="checkbox"/> Gelieferte Kälte	<input type="checkbox"/> Kühlung aus Wärme	
Inspektionspflichtige Klimaanlage <sup>5</sup>	Anzahl: 0	Nächstes Fälligkeitsdatum der Inspektion:	
Anlass der Ausstellung des Energieausweises	<input type="checkbox"/> Neubau	<input type="checkbox"/> Modernisierung	<input type="checkbox"/> Sonstiges (freiwillig)
	<input checked="" type="checkbox"/> Vermietung / Verkauf	(Änderung / Erweiterung)	

## Hinweise zu den Angaben über die energetische Qualität des Gebäudes

Die energetische Qualität eines Gebäudes kann durch die Berechnung des **Energiebedarfs** unter Annahme von standardisierten Randbedingungen oder durch die Auswertung des **Energieverbrauchs** ermittelt werden. Als Bezugsfläche dient die energetische Gebäudenutzfläche nach dem GEG, die sich in der Regel von den allgemeinen Wohnflächenangaben unterscheidet. Die angegebenen Vergleichswerte sollen überschlägige Vergleiche ermöglichen (**Erläuterungen – siehe Seite 5**). Teil des Energieausweises sind die Modernisierungsempfehlungen (Seite 4).

Der Energieausweis wurde auf der Grundlage von Berechnungen des **Energiebedarfs** erstellt (Energiebedarfsausweis). Die Ergebnisse sind auf **Seite 2** dargestellt. Zusätzliche Informationen zum Verbrauch sind freiwillig.

Der Energieausweis wurde auf der Grundlage von Auswertungen des **Energieverbrauchs** erstellt (Energieverbrauchsausweis). Die Ergebnisse sind auf **Seite 3** dargestellt.

Datenerhebung Bedarf/Verbrauch durch  Eigentümer  Aussteller

Dem Energieausweis sind zusätzliche Informationen zur energetischen Qualität beigefügt (freiwillige Angabe).

## Hinweise zur Verwendung des Energieausweises

Energieausweise dienen ausschließlich der Information. Die Angaben im Energieausweis beziehen sich auf das gesamte Gebäude oder den oben bezeichneten Gebäudeteil. Der Energieausweis ist lediglich dafür gedacht, einen überschlägigen Vergleich von Gebäuden zu ermöglichen.

Aussteller (mit Anschrift und Berufsbezeichnung)



SCHORNSTEINFEGERMEISTER  
**Aaron Krugmann**

Unterschrift des Ausstellers

Ausstellungsdatum 10.07.2023

<sup>1</sup> Datum des angewendeten GEG, gegebenenfalls des angewendeten Änderungsgesetzes zum GEG

<sup>2</sup> nur im Falle des § 79 Absatz 2 Satz 2 GEG einzutragen

<sup>3</sup> Mehrfachangaben möglich

<sup>4</sup> bei Wärmenetzen Baujahr der Übergabestation

<sup>5</sup> Klimaanlage oder kombinierte Lüftungs- und Klimaanlage im Sinne des § 74 GEG

# ENERGIEAUSWEIS für Wohngebäude

gemäß den §§ 79 ff. Gebäudeenergiegesetz (GEG) vom <sup>1</sup> 20. Juli 2022

Berechneter Energiebedarf des Gebäudes

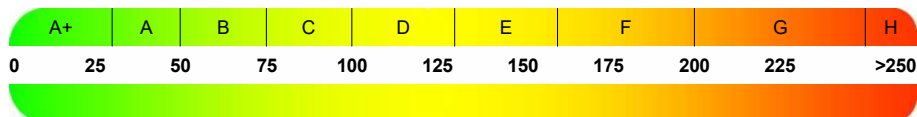
Registriernummer:

BB-2023-004627276

2

## Energiebedarf

Treibhausgasemissionen  kg CO<sub>2</sub>-Äquivalent / (m<sup>2</sup>·a)



### Anforderungen gemäß GEG <sup>2</sup>

#### Primärenergiebedarf

Ist-Wert  kWh/(m<sup>2</sup>·a) Anforderungswert  kWh/(m<sup>2</sup>·a)

#### Energetische Qualität der Gebäudehülle H<sub>T</sub><sup>1</sup>

Ist-Wert  W/(m<sup>2</sup>·K) Anforderungswert  W/(m<sup>2</sup>·K)

Sommerlicher Wärmeschutz (bei Neubau)  eingehalten

### Für Energiebedarfsberechnungen verwendetes Verfahren

- Verfahren nach DIN V 4108-6 und DIN V 4701-10
- Verfahren nach DIN V 18599
- Regelung nach § 31 GEG ("Modellgebäudeverfahren")
- Vereinfachungen nach § 50 Absatz 4 GEG

## Endenergiebedarf dieses Gebäudes [Pflichtangabe in Immobilienanzeigen]

### Angaben zur Nutzung erneuerbarer Energien <sup>3</sup>

Nutzung erneuerbarer Energien zur Deckung des Wärme- und Kälteenergiebedarfs auf Grund des § 10 Absatz 2 Nummer 3 GEG

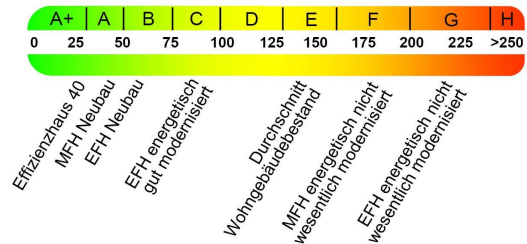
Art:	Deckungsanteil:	Anteil der Pflichterfüllung:
<input type="text"/>	<input type="text"/> %	<input type="text"/> %
<input type="text"/>	<input type="text"/> %	<input type="text"/> %
Summe:	<input type="text"/> %	<input type="text"/> %

### Maßnahmen zur Einsparung <sup>3</sup>

Die Anforderungen zur Nutzung erneuerbarer Energien zur Deckung des Wärme- und Kälteenergiebedarfs werden durch eine Maßnahme nach § 45 GEG oder als Kombination gemäß § 34 Absatz 2 GEG erfüllt.

- Die Anforderungen nach § 45 GEG in Verbindung mit § 16 GEG sind eingehalten.
- Maßnahme nach § 45 GEG in Kombination gemäß § 34 Absatz 2 GEG: Die Anforderungen nach § 16 GEG werden um  % unterschritten. Anteil der Pflichterfüllung:  %

### Vergleichswerte Endenergie <sup>4</sup>



### Erläuterungen zum Berechnungsverfahren

Das GEG lässt für die Berechnung des Energiebedarfs unterschiedliche Verfahren zu, die im Einzelfall zu unterschiedlichen Ergebnissen führen können. Insbesondere wegen standardisierter Randbedingungen erlauben die angegebenen Werte keine Rückschlüsse auf den tatsächlichen Energieverbrauch. Die ausgewiesenen Bedarfswerte der Skala sind spezifische Werte nach dem GEG pro Quadratmeter Gebäudenutzfläche (A<sub>N</sub>), die im Allgemeinen größer ist als die Wohnfläche des Gebäudes...

<sup>1</sup> siehe Fußnote 1 auf Seite 1 des Energieausweises

<sup>2</sup> nur bei Neubau sowie bei Modernisierung im Fall § 80 Absatz 2 GEG

<sup>3</sup> nur bei Neubau

<sup>4</sup> EFH: Einfamilienhaus, MFH: Mehrfamilienhaus

# ENERGIEAUSWEIS für Wohngebäude

gemäß den §§ 79 ff. Gebäudeenergiegesetz (GEG) vom <sup>1</sup> 20. Juli 2022

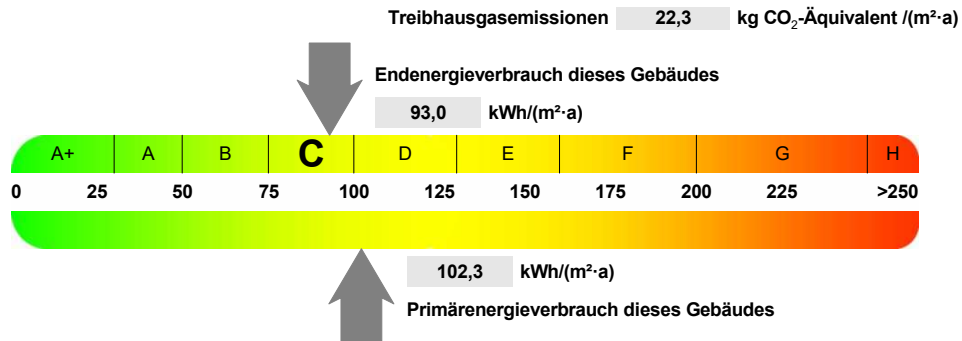
Erfasster Energieverbrauch des Gebäudes

Registriernummer:

BB-2023-004627276

3

## Energieverbrauch



Endenergieverbrauch dieses Gebäudes [Pflichtangabe in Immobilienanzeigen]

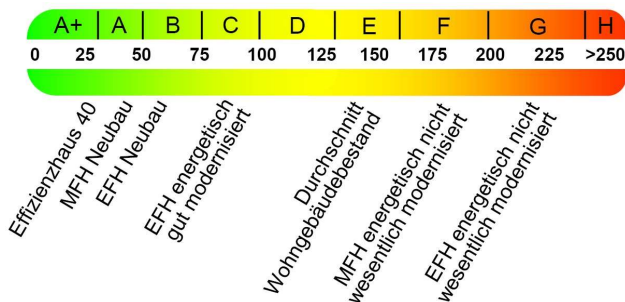
93,0 kWh/(m<sup>2</sup>·a)

## Verbrauchserfassung - Heizung und Warmwasser

Zeitraum		Energieträger <sup>2</sup>	Primär-energie-faktor-	Energie-verbrauch [kWh]	Anteil Warmwasser [kWh]	Anteil Heizung [kWh]	Klima-faktor
von	bis						
01.01.2020	31.12.2022	Erdgas E	1,10	334077	102432	231645	1,10

weitere Einträge in Anlage

## Vergleichswerte Endenergie <sup>3</sup>



Die modellhaft ermittelten Vergleichswerte beziehen sich auf Gebäude, in denen Wärme für Heizung und Warmwasser durch Heizkessel im Gebäude bereitgestellt wird.

Soll ein Energieverbrauch eines mit Fern- oder Nahwärme beheizten Gebäudes verglichen werden, ist zu beachten, dass hier normalerweise ein um 15 bis 30 % geringerer Energieverbrauch als bei vergleichbaren Gebäuden mit Kesselheizung zu erwarten ist.

## Erläuterungen zum Verfahren

Das Verfahren zur Ermittlung des Energieverbrauchs ist durch das GEG vorgegeben. Die Werte der Skala sind spezifische Werte pro Quadratmeter Gebäudenutzfläche (A<sub>N</sub>) nach dem GEG, die im Allgemeinen größer ist als die Wohnfläche des Gebäudes. Der tatsächliche Energieverbrauch eines Gebäudes weicht insbesondere wegen des Witterungseinflusses und sich ändernden Nutzerverhaltens vom angegebenen Energieverbrauch ab.

<sup>1</sup> siehe Fußnote 1 auf Seite 1 des Energieausweises

<sup>2</sup> gegebenenfalls auch Leerstandszuschläge, Warmwasser- oder Kühlpauschale in kWh

<sup>3</sup> EFH: Einfamilienhaus, MFH: Mehrfamilienhaus



# ENERGIEAUSWEIS für Wohngebäude

gemäß den §§ 79 ff. Gebäudeenergiegesetz (GEG) vom <sup>1</sup> 20. Juli 2022

Empfehlungen des Ausstellers

Registriernummer:

BB-2023-004627276

4

## Empfehlungen zur kostengünstigen Modernisierung

Maßnahmen zur kostengünstigen Verbesserung der Energieeffizienz sind  möglich  nicht möglich

### Empfohlene Modernisierungsmaßnahmen

Nr.	Bau- oder Anlagenteile	Maßnahmenbeschreibung in einzelnen Schritten	empfohlen		(freiwillige Angaben)	
			in Zusammenhang mit größerer Modernisierung	als Einzelmaßnahme	geschätzte Amortisationszeit	geschätzte Kosten pro eingesparte Kilowattstunde Endenergie
1	Heizungsanlage	Ergänzung einer Luft-Wasser-Wärmepumpe zur bestehenden Gas-Brennwertheizung (Gasheizung bleibt als Spitzenlastgerät)	<input type="checkbox"/>	<input checked="" type="checkbox"/>		

weitere Einträge im Anhang

**Hinweis:** Modernisierungsempfehlungen für das Gebäude dienen lediglich der Information. Sie sind kurz gefasste Hinweise und kein Ersatz für eine Energieberatung.

Genauere Angaben zu den Empfehlungen sind erhältlich bei/unter:

Schornstiefegerbetrieb, Aaron Krugmann  
Kornblumenweg 7, 16548 Glienicke/Nordbahn

## Ergänzende Erläuterungen zu den Angaben im Energieausweis (Angaben freiwillig)

<sup>1</sup> siehe Fußnote 1 auf Seite 1 des Energieausweises

# ENERGIEAUSWEIS für Wohngebäude

gemäß den §§ 79 ff. Gebäudeenergiegesetz (GEG) vom <sup>1</sup> 20. Juli 2022

## Erläuterungen

5

### Angabe Gebäudeteil – Seite 1

Bei Wohngebäuden, die zu einem nicht unerheblichen Anteil zu anderen als Wohnzwecken genutzt werden, ist die Ausstellung des Energieausweises gemäß § 79 Absatz 2 Satz 2 GEG auf den Gebäudeteil zu beschränken, der getrennt als Wohngebäude zu behandeln ist (siehe im Einzelnen § 106 GEG). Dies wird im Energieausweis durch die Angabe „Gebäudeteil“ deutlich gemacht.

### Erneuerbare Energien – Seite 1

Hier wird darüber informiert, wofür und in welcher Art erneuerbare Energien genutzt werden. Bei Neubauten enthält Seite 2 (Angaben zur Nutzung erneuerbarer Energien) dazu weitere Angaben.

### Energiebedarf – Seite 2

Der Energiebedarf wird hier durch den Jahres-Primärenergiebedarf und den Endenergiebedarf dargestellt. Diese Angaben werden rechnerisch ermittelt. Die angegebenen Werte werden auf der Grundlage der Bauunterlagen bzw. gebäudebezogener Daten und unter Annahme von standardisierten Randbedingungen (z.B. standardisierte Klimadaten, definiertes Nutzerverhalten, standardisierte Innentemperatur und innere Wärmegewinne usw.) berechnet. So lässt sich die energetische Qualität des Gebäudes unabhängig vom Nutzerverhalten und von der Wetterlage beurteilen. Insbesondere wegen der standardisierten Randbedingungen erlauben die angegebenen Werte keine Rückschlüsse auf den tatsächlichen Energieverbrauch.

### Primärenergiebedarf – Seite 2

Der Primärenergiebedarf bildet die Energieeffizienz des Gebäudes ab. Er berücksichtigt neben der Endenergie mithilfe von Primärenergiefaktoren auch die sogenannte „Vorkette“ (Erkundung, Gewinnung, Verteilung, Umwandlung) der jeweils eingesetzten Energieträger (z.B. Heizöl, Gas, Strom, erneuerbare Energien etc.). Ein kleiner Wert signalisiert einen geringen Bedarf und damit eine hohe Energieeffizienz sowie eine die Ressourcen und die Umwelt schonende Energienutzung.

### Energetische Qualität der Gebäudehülle – Seite 2

Angegeben ist der spezifische, auf die wärmeübertragende Umfassungsfläche bezogene Transmissionswärmeverlust. Er beschreibt die durchschnittliche energetische Qualität aller wärmeübertragenden Umfassungsflächen (Außenwände, Decken, Fenster etc.) eines Gebäudes. Ein kleiner Wert signalisiert einen guten baulichen Wärmeschutz. Außerdem stellt das GEG bei Neubauten Anforderungen an den sommerlichen Wärmeschutz (Schutz vor Überhitzung) eines Gebäudes.

### Endenergiebedarf – Seite 2

Der Endenergiebedarf gibt die nach technischen Regeln berechnete, jährlich benötigte Energiemenge für Heizung, Lüftung und Warmwasserbereitung an. Er wird unter Standardklima- und Standardnutzungsbedingungen errechnet und ist ein Indikator für die Energieeffizienz eines Gebäudes und seiner Anlagentechnik. Der Endenergiebedarf ist die Energiemenge die dem Gebäude unter der Annahme von standardisierten Bedingungen und unter Berücksichtigung der Energieverluste zugeführt werden muss, damit die standardisierte Innentemperatur, der Warmwasserbedarf und die notwendige Lüftung sichergestellt werden können. Ein kleiner Wert signalisiert einen geringen Bedarf und damit eine hohe Energieeffizienz.

### Angaben zur Nutzung erneuerbarer Energien – Seite 2

Nach dem GEG müssen Neubauten in bestimmtem Umfang erneuerbare Energien zur Deckung des Wärme- und Kältebedarfs nutzen. In dem Feld „Angaben zur Nutzung erneuerbarer Energien“ sind die Art der eingesetzten erneuerbaren Energien, der prozentuale Deckungsanteil am Wärme- und Kälteenergiebedarf und der prozentuale Anteil der Pflichterfüllung abzulesen. Das Feld „Maßnahmen zur Einsparung“ wird ausgefüllt, wenn die Anforderungen des GEG teilweise oder vollständig durch Unterschreitung der Anforderungen an den baulichen Wärmeschutz gemäß § 45 GEG erfüllt werden.

### Endenergieverbrauch – Seite 3

Der Endenergieverbrauch wird für das Gebäude auf der Basis der Abrechnungen von Heiz- und Warmwasserkosten nach der Heizkostenverordnung oder auf Grund anderer geeigneter Verbrauchsdaten ermittelt. Dabei werden die Energieverbrauchsdaten des gesamten Gebäudes und nicht der einzelnen Wohneinheiten zugrunde gelegt. Der erfasste Energieverbrauch für die Heizung wird anhand der konkreten örtlichen Wetterdaten und mithilfe von Klimafaktoren auf einen deutschlandweiten Mittelwert umgerechnet. So führt beispielsweise ein hoher Verbrauch in einem einzelnen harten Winter nicht zu einer schlechteren Beurteilung des Gebäudes. Der Endenergieverbrauch gibt Hinweise auf die energetische Qualität des Gebäudes und seiner Heizungsanlage. Ein kleiner Wert signalisiert einen geringen Verbrauch. Ein Rückschluss auf den künftig zu erwartenden Verbrauch ist jedoch nicht möglich; insbesondere können die Verbrauchsdaten einzelner Wohneinheiten stark differieren, weil sie von der Lage der Wohneinheiten im Gebäude, von der jeweiligen Nutzung und dem individuellen Verhalten der Bewohner abhängen.

Im Fall längerer Leerstände wird hierfür ein pauschaler Zuschlag rechnerisch bestimmt und in die Verbrauchserfassung einbezogen. Im Interesse der Vergleichbarkeit wird bei dezentralen, in der Regel elektrisch betriebenen Warmwasseranlagen der typische Verbrauch über eine Pauschale berücksichtigt. Gleiches gilt für den Verbrauch von eventuell vorhandenen Anlagen zur Raumkühlung. Ob und inwieweit die genannten Pauschalen in die Erfassung eingegangen sind, ist der Tabelle „Verbrauchserfassung“ zu entnehmen.

### Primärenergieverbrauch – Seite 3

Der Primärenergieverbrauch geht aus dem für das Gebäude ermittelten Endenergieverbrauch hervor. Wie der Primärenergiebedarf wird er mithilfe von Umrechnungsfaktoren ermittelt, die die Vorkette der jeweils eingesetzten Energieträger berücksichtigen.

### Treibhausgasemissionen – Seite 2 und 3

Die mit dem Primärenergiebedarf oder dem Primärenergieverbrauch verbundenen Treibhausgasemissionen des Gebäudes werden als äquivalente Kohlendioxidemissionen ausgewiesen.

### Pflichtangaben für Immobilienanzeigen – Seite 2 und 3

Nach dem GEG besteht die Pflicht, in Immobilienanzeigen die in § 87 Absatz 1 GEG genannten Angaben zu machen. Die dafür erforderlichen Angaben sind dem Energieausweis zu entnehmen, je nach Ausweisart der Seite 2 oder 3.

### Vergleichswerte – Seite 2 und 3

Die Vergleichswerte auf Endenergieebene sind modellhaft ermittelte Werte und sollen lediglich Anhaltspunkte für grobe Vergleiche der Werte dieses Gebäudes mit den Vergleichswerten anderer Gebäude sein. Es sind Bereiche angegeben, innerhalb derer ungefähr die Werte für die einzelnen Vergleichskategorien liegen.

<sup>1</sup> siehe Fußnote 1 auf Seite 1 des Energieausweises