

Exposé

Wohnung in Recklinghausen

Großzügige Helle 4 Zimmerwohnung im Dachgeschoss inkl. Einbauküche



Objekt-Nr. OM-313841

Wohnung

Vermietung: **670 € + NK**

Hochlarmarkstraße 134
45661 Recklinghausen
Nordrhein-Westfalen
Deutschland

Baujahr	1900	Mietsicherheit	2.010 €
Etagen	3	Übernahme	Nach Vereinbarung
Zimmer	3,00	Zustand	gepflegt
Wohnfläche	82,00 m ²	Schlafzimmer	3
Nutzfläche	5,00 m ²	Badezimmer	1
Energieträger	Gas	Etage	4. OG
Nebenkosten	90 €	Heizung	Etagenheizung

Exposé - Beschreibung

Objektbeschreibung

Diese helle 4-Zimmer-Altbauwohnung aus dem Jahr 1900 wurde nach einem Brandschaden im Jahr 2016 in den Jahren 2017/18 vollständig renoviert und saniert.

Sie betreten die Wohnung über einen großzügigen Flur, von dem aus alle Räume bequem erreichbar sind. Auf der rechten Seite der Eingangstür findet sich das geräumige Tageslichtbad mit Badewanne.

Auf der linken Seite befindet sich die Küche mit integrierter Einbauküche, welche mit vermietet wird. Die Kosten sind auch schon in der Miete enthalten.

Von der Küche gelangen Sie in den ersten Raum, der sowohl als Schlafzimmer, als auch als Wohnzimmer genutzt werden könnte. Derzeit gibt es noch eine Öffnung zum Nebenzimmer, welche nach Absprache geschlossen werden kann, so dass hier ein weiteres Schlafzimmer entsteht. Dieses hat einen direkten Zugang zum Flur.

Gegenüber der Küche befindet sich der Eingang zu einem weiteren Zimmer, welches derzeit als Wohnzimmer genutzt wird. An dieses angeschlossen befindet sich das derzeitige Schlafzimmer, welches keinen direkten Zugang zum Flur hat und nur durch das Wohnzimmer betreten werden kann. Alle Räume sind mit neuem Vinyl ausgestattet und weiß gestrichen, wodurch sie sehr einladend und hell sind.

Die Wohnung besticht durch ihre Helligkeit und die ruhige Nachbarschaft, in der sie sich befindet. Der gepflegte Allgemeinzustand des Hauses setzt sich auch im Keller fort, der ebenfalls in gutem Zustand ist. Die charmanten Details des Altbaus, wie der stilvolle Hausflur, wurden bei der Sanierung erhalten und tragen zum besonderen Flair der Wohnung bei.

Beheizt wird die Wohnung über eine Gasheizung, die vom Mieter selbst angemeldet wird, somit hat dieser die volle Kostenkontrolle. Diese Immobilie bietet somit den idealen Mix aus historischem Charme und modernem Komfort.

Diese wunderschöne Altbauwohnung ist ideal für Paare oder kleine Familien, die den Charme und die Vorzüge eines sanierten Altbaus in einer ruhigen Lage zu schätzen wissen. Zögern Sie nicht und vereinbaren Sie noch heute einen Besichtigungstermin!

Ausstattung

Aufgrund des damaligen Feuerschadens, welcher das gesamte Haus betraf, befindet sich das Haus trotz des Baujahres, in einem sehr modernen Zustand. Die Elektrik, die Bäder, Heizungs- und Wasserleitung, sowie Zahlreiches mehr, wurde 2017/18 komplett neu aufgebaut.

Das Objekt wird von einem Hausmeister betreut, der für Reparaturen und dergleichen als Ansprechpartner dient.

Fußboden:

Laminat, Fliesen, Vinyl / PVC, Sonstiges (s. Text)

Weitere Ausstattung:

Keller, Einbauküche

Sonstiges

Bitte bewerben Sie sich mit folgenden Angaben:

Personenanzahl

Haustiere

Berufe

Einzugstermin

Lage

Das Haus befindet sich in Recklinghausen Hochlarmark, in einer ruhigen Ecke umgeben von gepflegten neuen und alten Mehrfamilienhäusern. Eine Straße weiter finden sich vorwiegend Ein- und Zweifamilienhäuser. Alle wichtigen Geschäfte des täglichen Bedarfs und auch der ÖPNV sind Fußläufig in wenige Gehminuten zu erreichen.

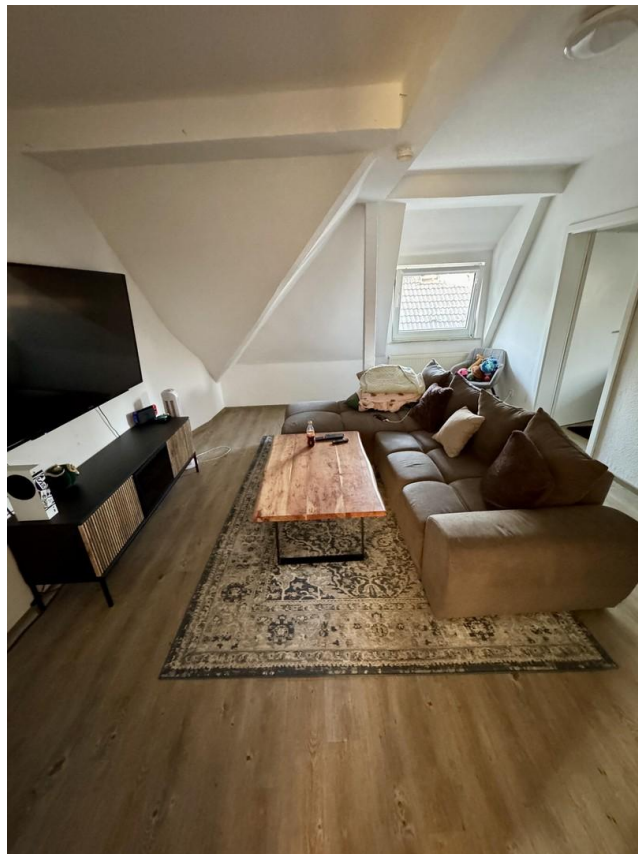
Infrastruktur:

Apotheke, Lebensmittel-Discount, Allgemeinmediziner, Grundschule

Exposé - Energieausweis

Energieausweistyp	Bedarfsausweis
Erstellungsdatum	ab 1. Mai 2014
Endenergiebedarf	101,70 kWh/(m ² a)
Energieeffizienzklasse	D

Exposé - Galerie

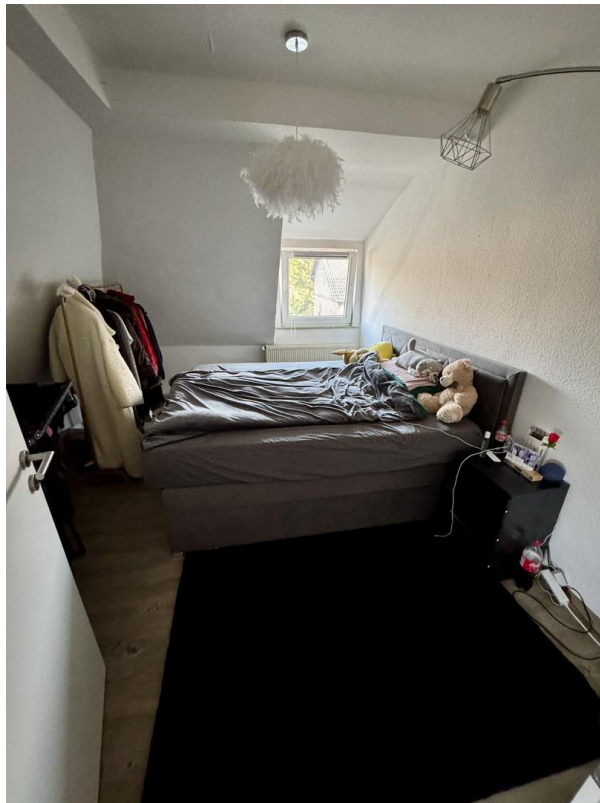


Zimmer 3

Exposé - Galerie

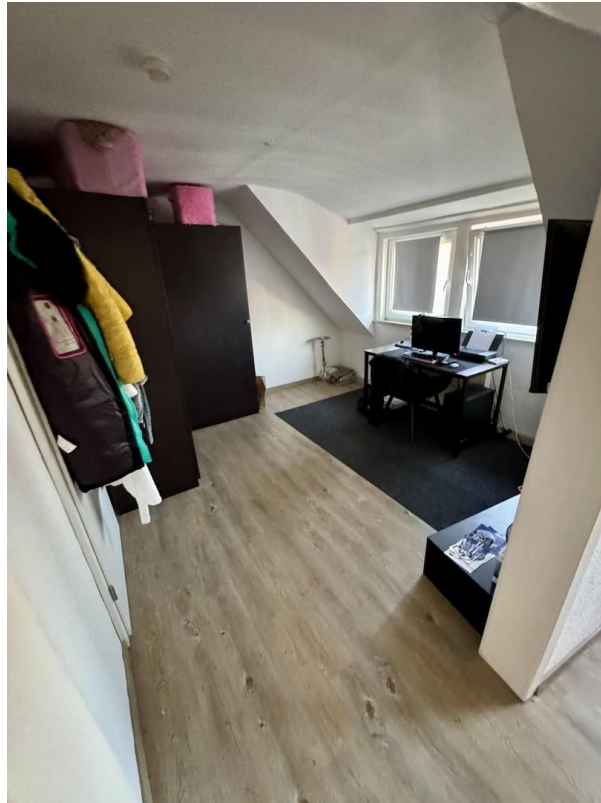


Zimmer 1



Zimmer 4

Exposé - Galerie



Zimmer 2



Küche

Exposé - Galerie

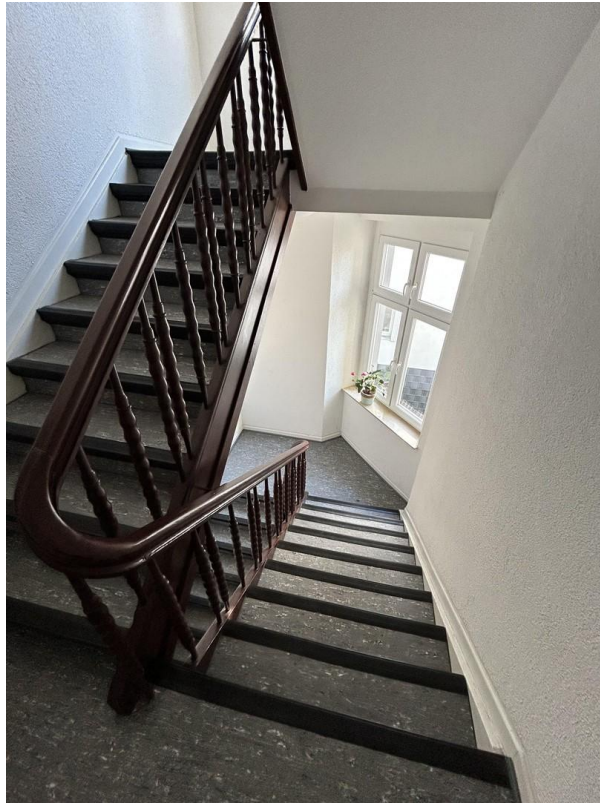


Flur

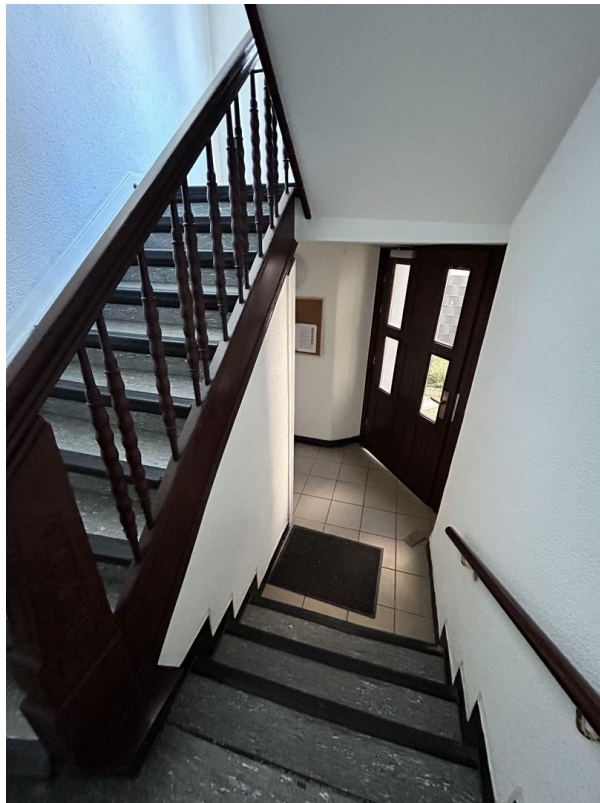


Bad

Exposé - Galerie

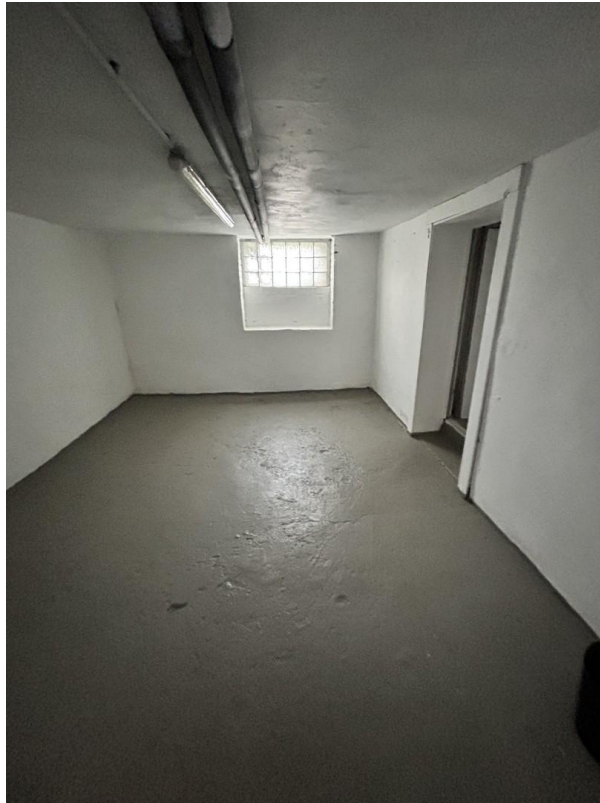


Hausflur

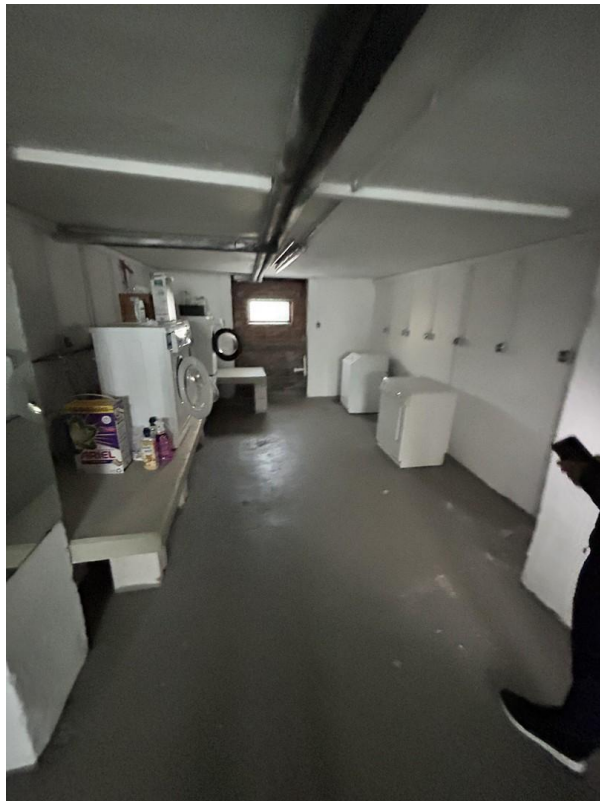


Hausflur

Exposé - Galerie



Waschkeller



Waschkeller

Exposé - Galerie



Ansicht



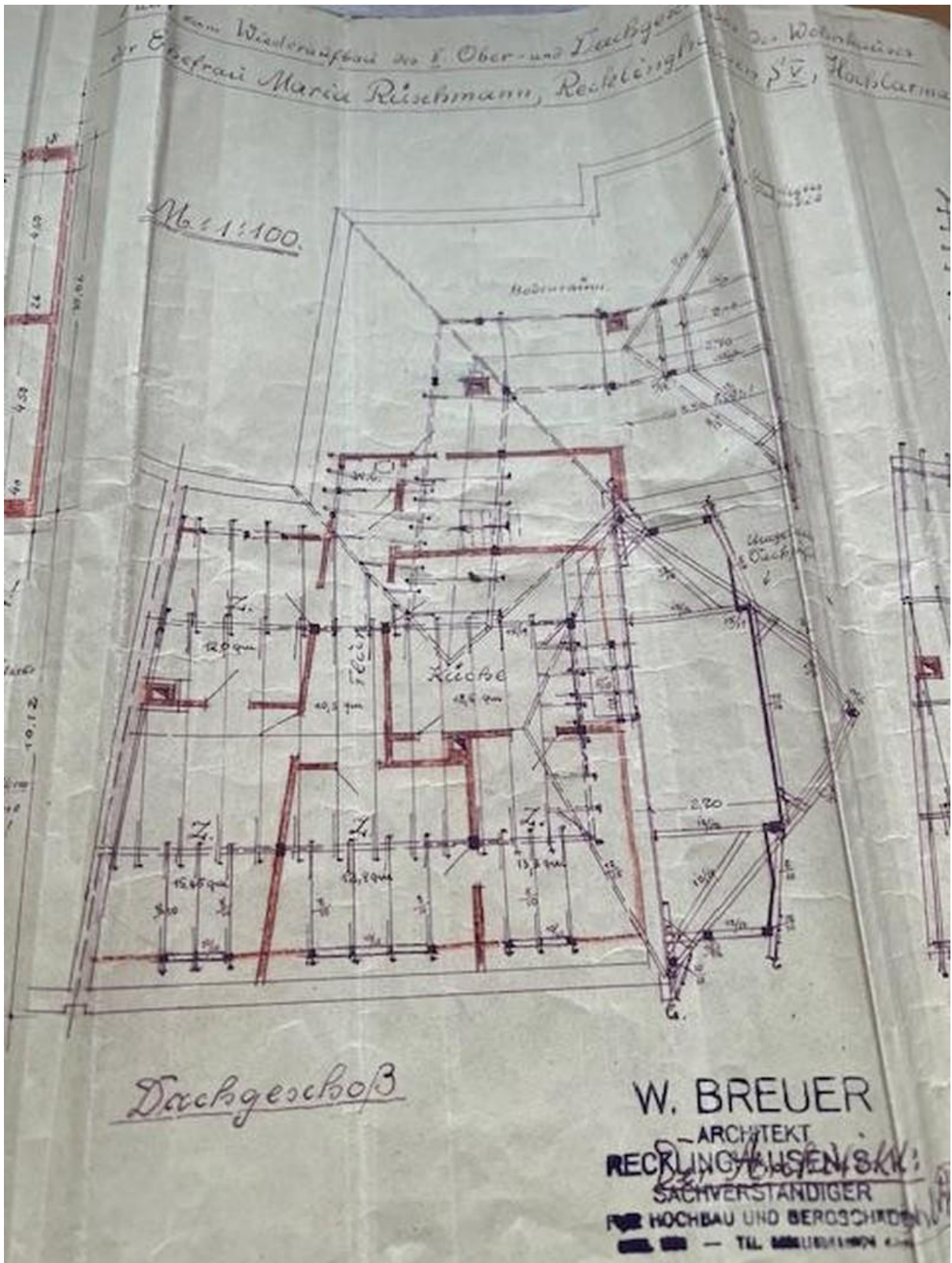
Ansicht

Exposé - Galerie



Ansicht

Exposé - Grundrisse



Grundriss

Exposé - Anhänge

1. Energieausweis

ENERGIEAUSWEIS für Wohngebäude

gemäß den §§ 79 ff. Gebäudeenergiegesetz (GEG) vom ¹ 16.10.2023

Gültig bis:

19.04.2034

Registriernummer:

NW-2024-005056000

1

Gebäude

Gebäudetyp	Wohngebäude		Gebäudefoto (freiwillig)
Adresse	Hochlarmarkstr 136 45661 Recklinghausen		
Gebäudeteil ²	Ganzes Gebäude		
Baujahr Gebäude ³	1900		
Baujahr Wärmeerzeuger ^{3,4}	2010		
Anzahl der Wohnung	7 (Wohnfläche: 565,0 m ²)		
Gebäudenutzfläche (A _N)	1122,1 m ²	<input type="checkbox"/> nach § 82 GEG aus der Wohnfläche ermittelt	
Wesentliche Energieträger für Heizung ³	Gas		
Wesentliche Energieträger Warmwasser ³	Gas		
Erneuerbare Energien	Art:	Verwendung:	
Art der Lüftung ³	<input checked="" type="checkbox"/> Fensterlüftung <input type="checkbox"/> Lüftungsanlage mit Wärmerückgewinnung <input type="checkbox"/> Schachtlüftung <input type="checkbox"/> Lüftungsanlage ohne Wärmerückgewinnung		
Art der Kühlung ³	<input type="checkbox"/> Passive Kühlung <input type="checkbox"/> Kühlung aus Strom <input type="checkbox"/> Gelieferte Kälte <input type="checkbox"/> Kühlung aus Wärme		
Inspektionspflichtige Anlagen ⁵	Anzahl:	Nächstes Fälligkeitsdatum der Inspektion:	
Anlass der Ausstellung des Energieausweises	<input type="checkbox"/> Neubau <input type="checkbox"/> Modernisierung <input checked="" type="checkbox"/> Sonstiges (freiwillig) <input type="checkbox"/> Vermietung/Verkauf <input type="checkbox"/> (Änderung/Erweiterung)		

Hinweise zu den Angaben über die energetische Qualität des Gebäudes

Die energetische Qualität eines Gebäudes kann durch die Berechnung des **Energiebedarfs** unter Annahme von standardisierten Randbedingungen oder durch die Auswertung des **Energieverbrauchs** ermittelt werden. Als Bezugsfläche dient die energetische Gebäudenutzfläche nach dem GEG, die sich in der Regel von den allgemeinen Wohnflächenangaben unterscheidet. Die angegebenen Vergleichswerte sollen überschlägige Vergleiche ermöglichen (**Erläuterungen – siehe Seite 5**). Teil des Energieausweises sind die Modernisierungsempfehlungen (Seite 4).

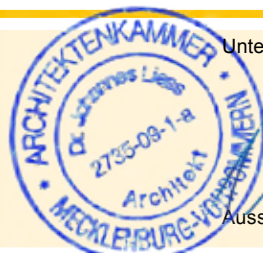
- Der Energieausweis wurde auf der Grundlage von Berechnungen des **Energiebedarfs** erstellt (Energiebedarfsausweis).
Die Ergebnisse sind auf **Seite 2** dargestellt. Zusätzliche Informationen zum Verbrauch sind freiwillig.
- Der Energieausweis wurde auf der Grundlage von Auswertungen des **Energieverbrauchs** erstellt (Energieverbrauchsausweis).
Die Ergebnisse sind auf **Seite 3** dargestellt.
- Datenerhebung erfolgte durch: Eigentümer Aussteller
- Dem Energieausweis sind zusätzliche Informationen zur energetischen Qualität begefügt (freiwillige Angabe)

Hinweise zur Verwendung des Energieausweises

Energieausweise dienen ausschließlich der Information. Die Angaben im Energieausweis beziehen sich auf das gesamte Gebäude oder den oben bezeichneten Gebäudeteil. Der Energieausweis ist lediglich dafür gedacht, einen überschlägigen Vergleich von Gebäuden zu ermöglichen.

Aussteller (mit Anschrift und Berufsbezeichnung)

Dr. Johannes Liess
Architekt
Lüchow 8
17179 Altkalen



Unterschrift des Ausstellers

Ausstellungsdatum 19.04.2024

¹ Datum des angewendeten GEG, gegebenenfalls angewendeten Änderungsgesetzes zum GEG² Mehrfachangaben möglich³ Klimaanlage oder kombinierte Lüftungs- und Klimaanlage im Sinne des § 74 GEG⁴ Nur im Falle des § 79 Absatz 2 Satz 2 GEG einzutragen⁵ bei Wärmenetzen Baujahr der Übergabestation

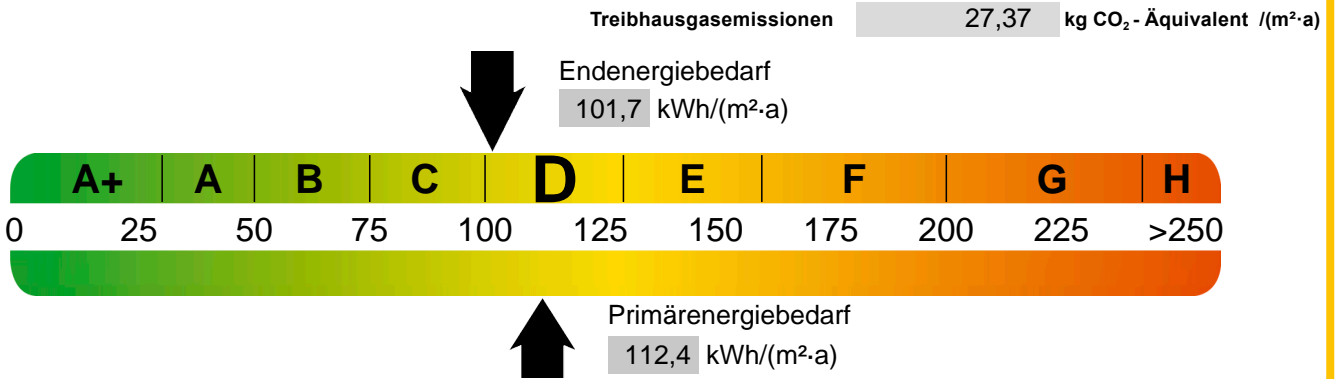
ENERGIEAUSWEIS für Wohngebäude

gemäß den §§ 79 ff. Gebäudeenergiegesetz (GEG) vom **16.10.2023**

Berechneter Energiebedarf des Gebäudes Registriernummer: **NW-2024-005056000**

2

Energiebedarf



Anforderung gemäß GEG ²

Primärenergiebedarf

Ist-Wert **112,37** kWh/(m²·a) Anforderungswert **101,63** kWh/(m²·a)

Energetische Qualität der Gebäudehülle H_T¹

Ist-Wert **0,48** W/(m²·K) Anforderungswert **0,45** W/(m²·K)

Sommerlicher Wärmeschutz (bei Neubau) eingehalten

Für Energiebedarfsberechnungen verwendetes Verfahren

- Verfahren nach DIN V 18599
- Regelung nach § 31 GEG („Modellgebäudeverfahren“)
- Vereinfachungen nach § 50 Absatz 4 GEG

Energiebedarf dieses Gebäudes [Pflichtangabe in Immobilienanzeigen] **101,71** kWh/(m²·a)

Angaben zur Nutzung erneuerbarer Energien ³

Nutzung erneuerbarer Energien zur Deckung des Wärme- und Kälteenergiebedarfs auf Grund des § 10 Absatz 2 Nummer 3 GEG

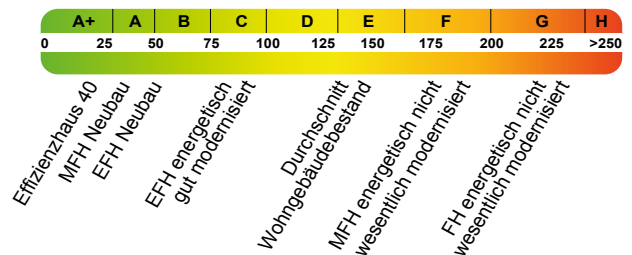
Art:	Deckungsanteil:	Anteil der Pflichterfüllung	
		%	%
		%	%
		%	%

Maßnahmen zu Einsparung ³

Die Anforderungen zur Nutzung erneuerbarer Energien zur Deckung des Wärme- und Kälteenergiebedarfs werden durch eine Maßnahme nach § 45 GEG oder als Kombination gemäß § 34 Absatz 2 GEG erfüllt.

- Die Anforderungen nach § 45 GEG in Verbindung mit § 16 GEG sind eingehalten
- Maßnahmen nach § 45 GEG in Kombination gemäß § 34 Absatz 2 GEG: Die Anforderungen nach § 16 GEG werden um % unterschritten. Anteil der Pflichterfüllung: %

Vergleichswerte Endenergie ⁴



Erläuterungen zum Berechnungsverfahren

Das GEG lässt für die Berechnung des Energiebedarfs unterschiedliche Verfahren zu, die im Einzelfall zu unterschiedlichen Ergebnissen führen können. Insbesondere wegen standardisierter Randbedingungen erlauben die angegebenen Werte keine Rückschlüsse auf den tatsächlichen Energieverbrauch. Die ausgewiesenen Bedarfswerte der Skala sind spezifische Werte nach dem GEG pro Quadratmeter Gebäudenutzfläche (A_N), die im Allgemeinen größer ist als die Wohnfläche des Gebäudes.

¹ siehe Fußnote 1 auf Seite 1 des Energieausweises
³ nur bei Neubau

² nur bei Neubau sowie bei Modernisierung im Fall des § 80 Absatz 2 GEG
⁴ EFH: Einfamilienhaus, MFH: Mehrfamilienhaus

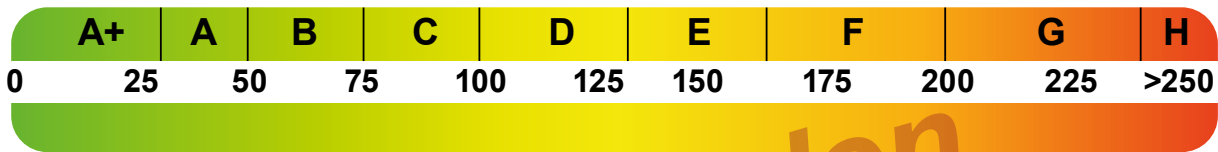
ENERGIEAUSWEIS für Wohngebäude

gemäß den §§ 79 ff. Gebäudeenergiegesetz (GEG) vom ¹ 16.10.2023

Erfasster Energieverbrauch des Gebäudes Registriernummer: NW-2024-005056000

3

Energieverbrauch Treibhausgasemissionen kg CO₂ - Äquivalent /(m²·a)

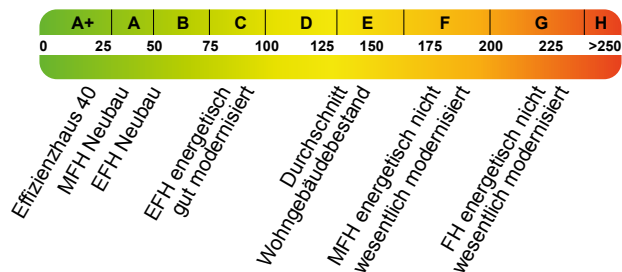


Endenergieverbrauch dieses Gebäudes [Pflichtangabe in Immobilienanzeigen] kWh/(m²·a)

Verbrauchserfassung – Heizung und Warmwasser

Zeitraum		Energieträger ²	Primär-energie-faktor	Energieverbrauch (kWh)	Anteil Warmwasser (kWh)	Anteil Heizung (kWh)	Klima-faktor
von	bis						

Vergleichswerte Endenergie³



Die modellhaft ermittelten Vergleichswerte beziehen sich auf Gebäude, in denen die Wärme für Heizung und Warmwasser durch Heizkessel im Gebäude bereitgestellt wird.

Soll ein Energieverbrauch eines mit Fern- oder Nahwärme beheizten Gebäudes verglichen werden, ist zu beachten, dass hier normalerweise ein um 15 bis 30 % geringerer Energieverbrauch als bei vergleichbaren Gebäuden mit Kesselheizung zu erwarten ist.

Erläuterungen zum Verfahren

Das Verfahren zur Ermittlung des Energieverbrauchs ist durch das GEG vorgegeben. Die Werte der Skala sind spezifische Werte pro Quadratmeter Gebäudenutzfläche (A_N) nach dem GEG, die im Allgemeinen größer ist als die Wohnfläche des Gebäudes. Der tatsächliche Energieverbrauch einer Wohnung oder eines Gebäudes weicht insbesondere wegen des Witterungseinflusses und sich ändernden Nutzerverhaltens vom angegebenen Energieverbrauch ab.

¹ siehe Fußnote 1 auf Seite 1 des Energieausweises
² gegebenenfalls auch Leerstandszuschläge, Warmwasser- oder Kühlpauschale in kWh
³ EFH: Einfamilienhaus, MFH: Mehrfamilienhaus

ENERGIEAUSWEIS für Wohngebäude

gemäß den §§ 79 ff. Gebäudeenergiegesetz (GEG) vom ¹ 16.10.2023

Empfehlungen des Ausstellers

Registriernummer: NW-2024-005056000

4

Empfehlungen zur kostengünstigen Modernisierung

Maßnahmen zur kostengünstigen Verbesserung der Energieeffizienz sind sind möglich sind nicht möglich

Nr.	Bau- oder Anlagenteile	Maßnahmenbeschreibung in einzelnen Schritten	empfohlen		(freiwillige Angaben)	
			in Zusammenhang mit größerer Modernisierung	als Einzelmaßnahme	geschätzte Amortisationszeit	geschätzte Kosten pro eingesparte Kilowattstunde Endenergie
1	Wärmeerzeuger	Solarthermische Anlagen für die Trinkwassererwärmung und für Heizungsunterstützung.	<input checked="" type="checkbox"/>	<input type="checkbox"/>		
2	Kellerdecke	Kellerdecke (unbeheizte Keller) bzw. Bodenplatte min. 6 cm Dämmschicht.	<input checked="" type="checkbox"/>	<input type="checkbox"/>		
			<input type="checkbox"/>	<input type="checkbox"/>		
			<input type="checkbox"/>	<input type="checkbox"/>		
			<input type="checkbox"/>	<input type="checkbox"/>		
			<input type="checkbox"/>	<input type="checkbox"/>		
			<input type="checkbox"/>	<input type="checkbox"/>		
			<input type="checkbox"/>	<input type="checkbox"/>		

weitere Einträge in Anlage

Hinweis: Modernisierungsempfehlungen für das Gebäude dienen lediglich der Information. Sie sind nur kurz gefasste Hinweise und kein Ersatz für eine Energieberatung.

Genauere Angaben zu den Empfehlungen sind erhältlich bei/unter:

Ergänzende Erläuterungen zu den Angaben im Energieausweis (Angaben freiwillig)

Kellerdecke
Die Kellerdecke sollte, bei unbeheizten Kellern, oder Bodenplatte, falls kein Keller vorhanden, mit einer 6 cm dicken Dämmschicht gedämmt werden.

¹ siehe Fußnote 1 auf Seite 1 des Energieausweises

ENERGIEAUSWEIS für Wohngebäude

gemäß den §§ 79 ff. Gebäudeenergiegesetz (GEG) vom ¹ 16.10.2023

Erläuterungen

Registriernummer: NW-2024-005056000

5

Angabe Gebäudeteil – Seite 1

Bei Wohngebäuden, die zu einem nicht unerheblichen Anteil zu anderen als Wohnzwecken genutzt werden, ist die Ausstellung des Energieausweises gemäß § 79 Absatz 2 Satz 2 GEG auf den Gebäudeteil zu beschränken, der getrennt als Wohngebäude zu behandeln ist (siehe im Einzelnen § 106 GEG). Dies wird im Energieausweis durch die Angabe „Gebäudeteil“ deutlich gemacht.

Erneuerbare Energien – Seite 1

Hier wird darüber informiert, wofür und in welcher Art erneuerbare Energien genutzt werden. Bei Neubauten enthält Seite 2 (Angaben zur Nutzung erneuerbarer Energien) dazu weitere Angaben.

Energiebedarf – Seite 2

Der Energiebedarf wird hier durch den Jahres-Primärenergiebedarf und den Endenergiebedarf dargestellt. Diese Angaben werden rechnerisch ermittelt. Die angegebenen Werte werden auf der Grundlage der Bauunterlagen bzw. gebäudebezogener Daten und unter Annahme von standardisierten Randbedingungen (z. B. standardisierte Klimadaten, definiertes Nutzerverhalten, standardisierte Innentemperatur und innere Wärmegewinne usw.) berechnet. So lässt sich die energetische Qualität des Gebäudes unabhängig vom Nutzerverhalten und von der Wetterlage beurteilen. Insbesondere wegen der standardisierten Randbedingungen erlauben die angegebenen Werte keine Rückschlüsse auf den tatsächlichen Energieverbrauch.

Primärenergiebedarf – Seite 2

Der Primärenergiebedarf bildet die Energieeffizienz des Gebäudes ab. Er berücksichtigt neben der Endenergie auch die so genannte „Vorkette“ (Erkundung, Gewinnung, Verteilung, Umwandlung) der jeweils eingesetzten Energieträger (z. B. Heizöl, Gas, Strom, erneuerbare Energien etc.). Ein kleiner Wert signalisiert einen geringen Bedarf und damit eine hohe Energieeffizienz sowie eine die Ressourcen und die Umwelt schonende Energienutzung.

Energetische Qualität der Gebäudehülle – Seite 2

Angegeben ist der spezifische, auf die wärmeübertragende Umfassungsfläche bezogene Transmissionswärmeverlust. Er beschreibt die durchschnittliche energetische Qualität aller wärmeübertragenden Umfassungsflächen (Außenwände, Decken, Fenster etc.) eines Gebäudes. Ein kleiner Wert signalisiert einen guten baulichen Wärmeschutz. Außerdem stellt das GEG bei Neubauten Anforderungen an den sommerlichen Wärmeschutz (Schutz vor Überhitzung) eines Gebäudes.

Endenergiebedarf – Seite 2

Der Endenergiebedarf gibt die nach technischen Regeln berechnete, jährlich benötigte Energiemenge für Heizung, Lüftung und Warmwasserbereitung an. Er wird unter Standardklima- und Standardnutzungsbedingungen errechnet und ist ein Indikator für die Energieeffizienz eines Gebäudes und seiner Anlagentechnik. Der Endenergiebedarf ist die Energiemenge, die dem Gebäude unter der Annahme von standardisierten Bedingungen und unter Berücksichtigung der Energieverluste zugeführt werden muss, damit die standardisierte Innentemperatur, der Warmwasserbedarf und die notwendige Lüftung sichergestellt werden können. Ein kleiner Wert signalisiert einen geringen Bedarf und damit eine hohe Energieeffizienz.

Angaben zur Nutzung erneuerbarer Energien – Seite 2

Nach dem GEG müssen Neubauten in bestimmtem Umfang erneuerbare Energien zur Deckung des Wärme- und Kältebedarfs nutzen. In dem Feld „Angaben zur Nutzung erneuerbarer Energien“ sind die Art der eingesetzten erneuerbaren Energien, der prozentuale Deckungsanteil am Wärme- und Kälteenergiebedarf und der prozentuale Anteil der Pflichterfüllung abzulesen. Das Feld „Maßnahmen zur Einsparung“ wird ausgefüllt, wenn die Anforderungen des GEG teilweise oder vollständig durch Unterschreitung der Anforderungen an den baulichen Wärmeschutz gemäß § 45 GEG erfüllt werden.

Endenergieverbrauch – Seite 3

Der Endenergieverbrauch wird für das Gebäude auf der Basis der Abrechnungen von Heiz- und Warmwasserkosten nach der Heizkostenverordnung oder auf Grund anderer geeigneter Verbrauchsdaten ermittelt. Dabei werden die Energieverbrauchsdaten des gesamten Gebäudes und nicht der einzelnen Wohneinheiten zugrunde gelegt. Der erfasste Energieverbrauch für die Heizung wird anhand der konkreten örtlichen Wetterdaten und mithilfe von Klimafaktoren auf einen deutschlandweiten Mittelwert umgerechnet. So führt beispielsweise ein hoher Verbrauch in einem einzelnen harten Winter nicht zu einer schlechteren Beurteilung des Gebäudes. Der Endenergieverbrauch gibt Hinweise auf die energetische Qualität des Gebäudes und seiner Heizungsanlage. Ein kleiner Wert signalisiert einen geringen Verbrauch. Ein Rückschluss auf den künftig zu erwartenden Verbrauch ist jedoch nicht möglich; insbesondere können die Verbrauchsdaten einzelner Wohneinheiten stark differieren, weil sie von der Lage der Wohneinheiten im Gebäude, von der jeweiligen Nutzung und dem individuellen Verhalten der Bewohner abhängen.

Im Fall längerer Leerstände wird hierfür ein pauschaler Zuschlag rechnerisch bestimmt und in die Verbrauchserfassung einbezogen. Im Interesse der Vergleichbarkeit wird bei dezentralen, in der Regel elektrisch betriebenen Warmwasseranlagen der typische Verbrauch über eine Pauschale berücksichtigt: Gleiches gilt für den Verbrauch von eventuell vorhandenen Anlagen zur Raumkühlung. Ob und inwieweit die genannten Pauschalen in die Erfassung eingegangen sind, ist der Tabelle „Verbrauchserfassung“ zu entnehmen.

Primärenergieverbrauch – Seite 3

Der Primärenergieverbrauch geht aus dem für das Gebäude ermittelten Endenergieverbrauch hervor. Wie der Primärenergiebedarf wird er mithilfe von Primärenergiefaktoren ermittelt, die die Vorkette der jeweils eingesetzten Energieträger berücksichtigen.

Treibhausgasemissionen – Seite 2 und 3

Die mit dem Primärenergiebedarf oder dem Primärenergieverbrauch verbundenen Treibhausgasemissionen der Gebäudes werden als äquivalente Kohlendioxidemissionen ausgewiesen

Pflichtangaben für Immobilienanzeigen – Seite 2 und 3

Nach dem GEG besteht die Pflicht, in Immobilienanzeigen die in § 87 Absatz 1 GEG genannten Angaben zu machen. Die dafür erforderlichen Angaben sind dem Energieausweis zu entnehmen, je nach Ausweisart der Seite 2 oder 3.

Vergleichswerte – Seite 2 und 3

Die Vergleichswerte auf Endenergieebene sind modellhaft ermittelte Werte und sollen lediglich Anhaltspunkte für grobe Vergleiche der Werte dieses Gebäudes mit den Vergleichswerten anderer Gebäude sein. Es sind Bereiche angegeben, innerhalb derer ungefähr die Werte für die einzelnen Vergleichskategorien liegen.

¹ siehe Fußnote 1 auf Seite 1 des Energieausweises