

Exposé

Wohnung in Berlin

**Provisionsfrei und sofort frei - gepflegte ETW in
begehrter und zentraler Wohnlage**



Objekt-Nr. **OM-315604**

Wohnung

Verkauf: **679.000 €**

Herthastraße 4
13189 Berlin
Berlin
Deutschland

Baujahr	1910	Übernahme	sofort
Zimmer	3,00	Zustand	gepflegt
Wohnfläche	93,79 m ²	Schlafzimmer	2
Nutzfläche	8,00 m ²	Badezimmer	1
Energieträger	Gas	Etage	2. OG
Hausgeld mtl.	405 €	Heizung	Zentralheizung

Exposé - Beschreibung

Objektbeschreibung

Die Wohnung ist NICHT vermietet und kann ab sofort Lastenfrei übergeben werden.

BESICHTIGUNGEN FINDEN nur nach Absprache und dem Nachweis der Finanzierung oder eines Kapitalnachweises statt.

Es werden NUR ANFRAGEN MIT VOLLSTÄNDIGEN Angaben berücksichtigt und erhalten schnellstmöglich einen Rückruf.

Diese schöne Wohnung befindet sich im 2. OG in einem ca. 1910 erbauten Gebäude. Das gesamte Gebäude und die Wohnung wurden 1999 aufwendig kernsaniert und seitdem gut gepflegt.

Mit 3 Zimmern und 93,79 qm Wohnfläche bietet sie ausreichend Platz. Der besondere Grundriss der Wohnung sorgt für einen besonderen Charme.

Der ins Gebäude integrierte Balkon, die schönen Details, Echtholzdielen und eine Deckenhöhe von über 3 Metern sorgen für ein tolles Wohngefühl.

Die Bilder sind aktuell und stellen den aktuellen Zustand dar.

Das Hausgeld beträgt aktuell 405 EUR pro Monat inkl. Heizung, Warmwasser und Instandhaltungsrücklage.

Weitere Details erhalten Sie gerne nach einer vollständigen Anfrage per Mail.

Ausstattung

- Provisionsfrei
- Übergabe lastenfrei & unvermietet per sofort
- Baujahr ca.1908-1910
- Altbau, aufwendig saniert 1999
- 93,79 qm Wohnfläche
- Loggia/Balkon
- Stuck, Dielen und weitere historische Details
- Badezimmer mit Fenster
- Keller
- Fahrradkeller
- Gas-Zentral Heizung BJ 1999

Fußboden:

Parkett, Sonstiges (s. Text)

Weitere Ausstattung:

Balkon, Keller, Vollbad

Lage

Das Gebäude Herthastraße 4 befindet sich in Pankow-Süd, nahe der Stadtteilgrenze Prenzlauer Berg. Nach Berlin-Mitte sind es nur wenige Minuten. Alle Dinge des täglichen Bedarfs sind fußläufig in wenigen Minuten erreichbar. Ob Discounter, Biosupermarkt oder Ärzte, alles ist in unmittelbarer Nähe zu finden. Die guten Anbindungen per Auto und öffentliche Verkehrsmittel sind hier selbstverständlich.

Ob für Singles, Paare oder Familien- perfekt für alle, die es ruhig und gleichzeitig zentrumsnah in einer schönen Gegend wohnen möchten.

Infrastruktur:

Apotheke, Lebensmittel-Discount, Allgemeinmediziner, Kindergarten, Grundschule, Hauptschule, Realschule, Gymnasium, Gesamtschule, Öffentliche Verkehrsmittel

Exposé - Energieausweis

Energieausweistyp	Verbrauchsausweis
Erstellungsdatum	bis 30. April 2014
Energieverbrauchskennwert	133,00 kWh/(m ² a)
Warmwasser enthalten	Ja



Exposé - Galerie



Vorderansicht

Exposé - Galerie



Hauseingang



Blick

Exposé - Galerie



Etagenansicht



Flur Hinterhaus

Exposé - Galerie



Wohnen



Wohnzimmer

Exposé - Galerie



Wohnen



Schlafen

Exposé - Galerie



Wohnen/Essen/Arbeiten



Wohnen/Essen/Arbeiten

Exposé - Galerie



Hinerhof



Blick Hinterhof

Exposé - Galerie



Hinterhof

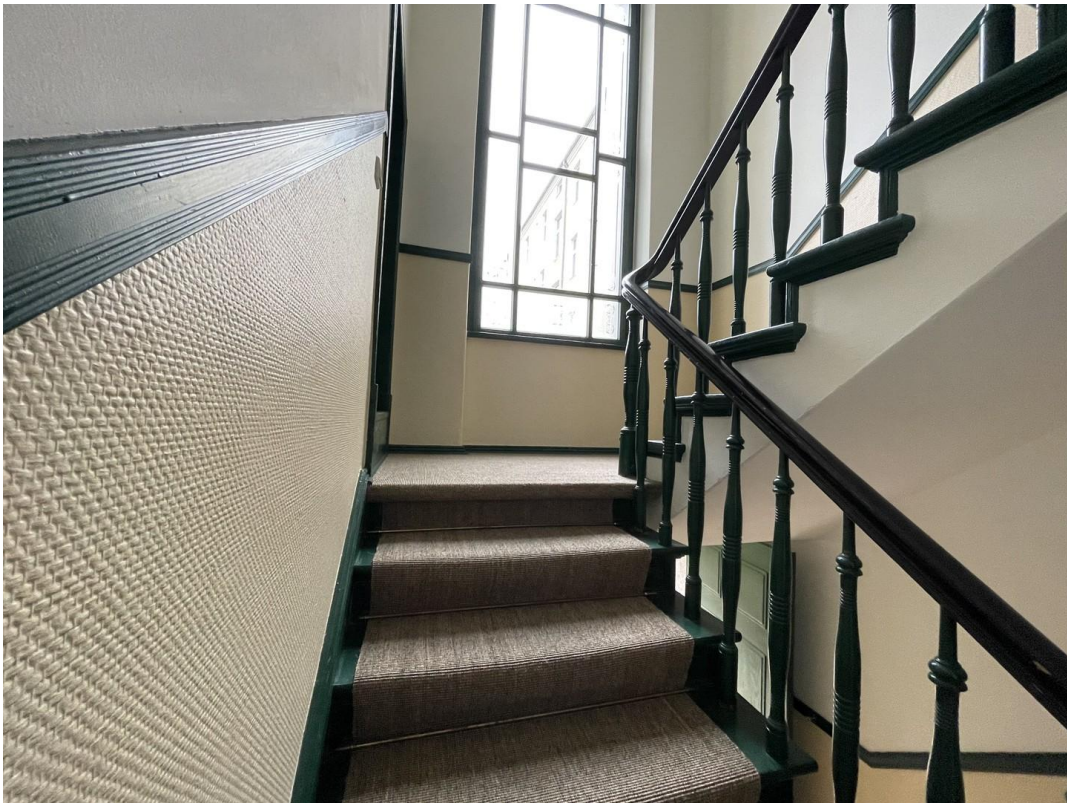


Front

Exposé - Galerie



Hinterhaus/hof



Treppenhaus

Exposé - Galerie



Details

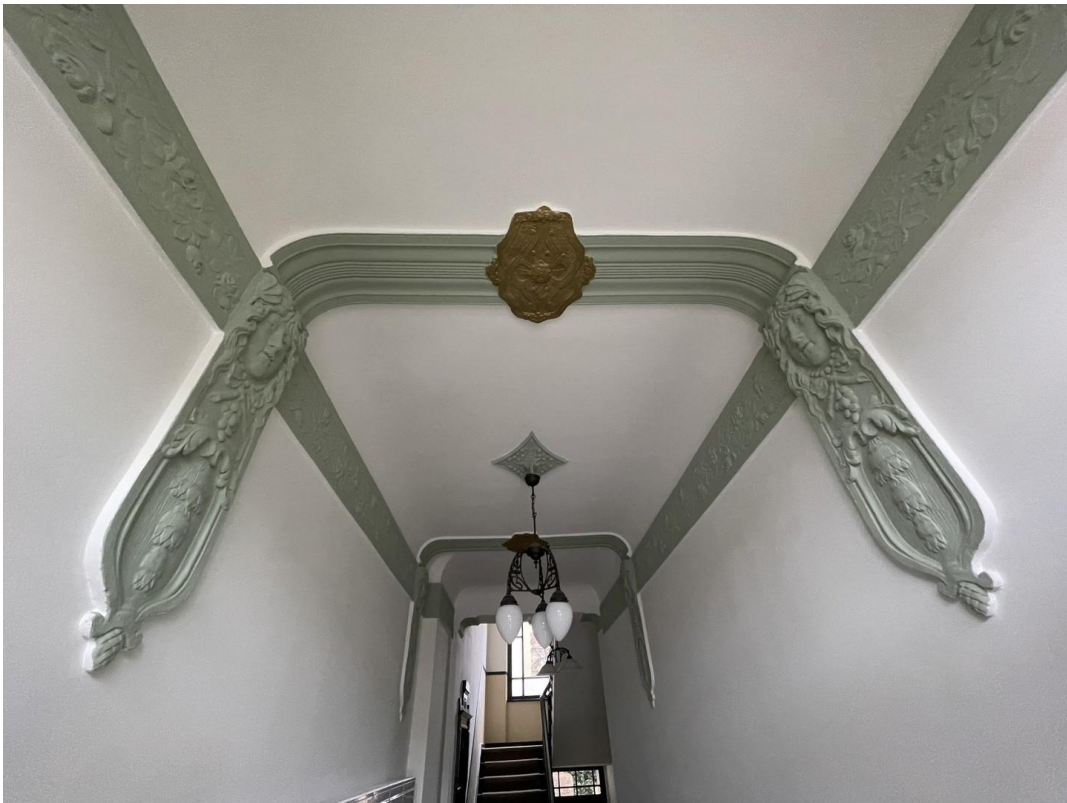


Details

Exposé - Galerie



Details



Details

Exposé - Galerie



Treppenhaus



Hochwertig saniert

Exposé - Galerie



Hauseingang



Anwohnerstraße

Exposé - Galerie



Abstellraum



Wannenbad

Exposé - Galerie



Wannenbad



Küche

Exposé - Galerie



Küche



Balkon/Loggia

Exposé - Galerie



Balkon/Loggia



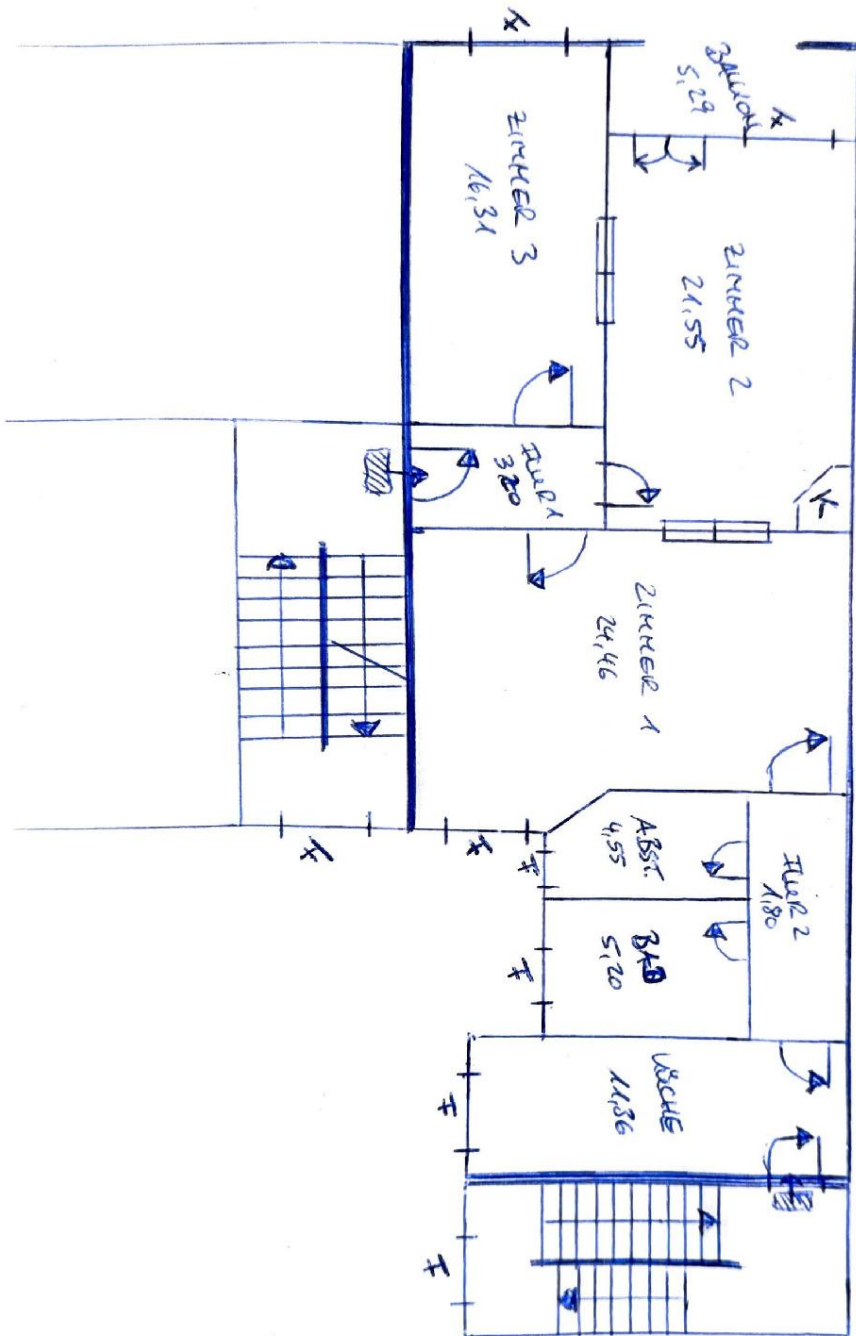
Kaminofen (historisch) Deko

Exposé - Galerie



Kaminofen (historisch) Deko

Exposé - Grundrisse



2. OBERGESCHOSS

Exposé - Anhänge

1. Energieausweis

Energieausweis für Wohngebäude

gemäß den §§ 16 ff. Energieeinsparverordnung (EnEV) vom¹⁾ 16.10.2013

Gültig bis: 17.12.2028

Registriernummer²⁾ BE-2018-002425124
(oder "Registriernummer wurde beantragt am...")

1

Gebäude

Gebäudetyp	Mehrfamilienhaus		Gebäudefoto (freiwillig)
Adresse	Herthastr. 4, 13189 Berlin		
Gebäudeteil	Ganzes Gebäude		
Baujahr Gebäude ³⁾	1910		
Baujahr Wärmeerzeuger ^{3), 4)}	1997		
Anzahl Wohnungen	17		
Gebäudenutzfläche (A _N)	1378,44 m ²	<input checked="" type="checkbox"/> nach § 19 EnEV aus der Wohnfläche ermittelt	
Wesentliche Energieträger für Heizung und Warmwasser ³⁾	Erdgas L		
Erneuerbare Energien	Art:	Verwendung:	
Art der Lüftung/Kühlung	<input checked="" type="checkbox"/> Fensterlüftung <input type="checkbox"/> Lüftungsanlage mit Wärmerückgewinnung <input type="checkbox"/> Anlage zur Kühlung <input type="checkbox"/> Schachtlüftung <input type="checkbox"/> Lüftungsanlage ohne Wärmerückgewinnung		
Anlass der Ausstellung des Energieausweises	<input type="checkbox"/> Neubau <input checked="" type="checkbox"/> Modernisierung (Änderung / Erweiterung) <input type="checkbox"/> Sonstiges (freiwillig) <input type="checkbox"/> Vermietung / Verkauf		

Hinweise zu den Angaben über die energetische Qualität des Gebäudes

Die energetische Qualität eines Gebäudes kann durch die Berechnung des **Energiebedarfs** unter Annahme von standardisierten Randbedingungen oder durch die Auswertung des **Energieverbrauchs** ermittelt werden. Als Bezugsfläche dient die energetische Gebäudenutzfläche nach der EnEV, die sich in der Regel von den allgemeinen Wohnflächenangaben unterscheidet. Die angegebenen Vergleichswerte sollen überschlägige Vergleiche ermöglichen (**Erläuterungen - siehe Seite 5**). Teil des Energieausweises sind die Modernisierungsempfehlungen (Seite 4).

- Der Energieausweis wurde auf der Grundlage von Berechnungen des **Energiebedarfs** erstellt (Energiebedarfsausweis). Die Ergebnisse sind auf **Seite 2** dargestellt. Zusätzliche Informationen zum Verbrauch sind freiwillig.
- Der Energieausweis wurde auf der Grundlage von Auswertungen des **Energieverbrauchs** erstellt (Energieverbrauchsausweis). Die Ergebnisse sind auf **Seite 3** dargestellt.

Datenerhebung Bedarf / Verbrauch durch Eigentümer Aussteller

Dem Energieausweis sind zusätzliche Informationen zur energetischen Qualität beigelegt (freiwillige Angabe).

Hinweise zur Verwendung des Energieausweises

Der Energieausweis dient lediglich der Information. Die Angaben im Energieausweis beziehen sich auf das gesamte Wohngebäude oder den oben bezeichneten Gebäudeteil. Der Energieausweis ist lediglich dafür gedacht, einen überschlägigen Vergleich von Gebäuden zu ermöglichen.

Aussteller

M.eEM. Oliver Rausch
Gebäudeenergieberater
c/o Techem Energy Services GmbH
Hauptstraße 89
65760 Eschborn

17.12.2018

Datum



Unterschrift des Ausstellers

1) Datum der angewendeten EnEV, gegebenenfalls angewendeten Änderungsverordnung zur EnEV 2) Bei nicht rechtzeitiger Zuteilung der Registriernummer (§ 17 Absatz 4 Satz 4 und 5 EnEV) ist das Datum der Antragstellung einzutragen, die Registriernummer ist nach deren Eingang nachträglich einzusetzen. 3) Mehrfachangaben möglich 4) bei Wärmenetzen Baujahr der Übergabestellen

Energieausweis für Wohngebäude

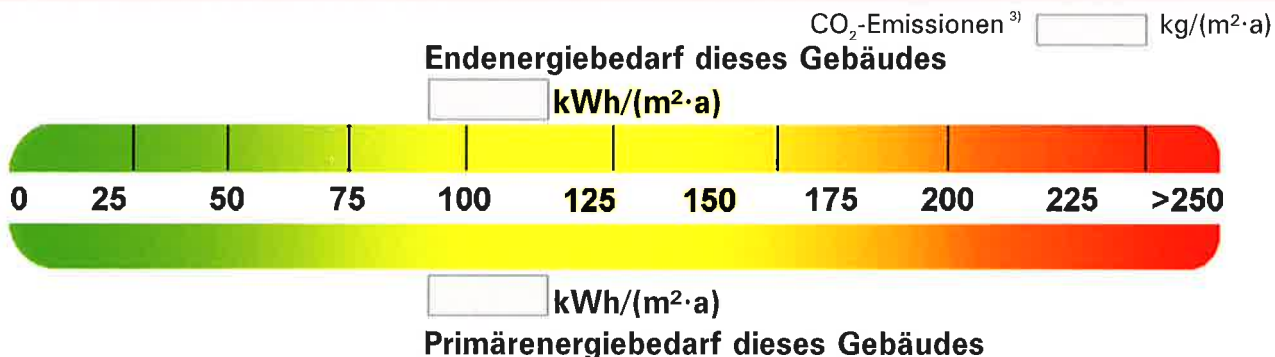
gemäß den §§ 16 ff. Energieeinsparverordnung (EnEV) vom¹⁾ 16.10.2013

Berechneter Energiebedarf des Gebäudes

Registriernummer²⁾ **BE-2018-002425124**
(oder "Registriernummer wurde beantragt am...")

2

Energiebedarf



Anforderungen gemäß EnEV⁴⁾

Primärenergiebedarf

Ist-Wert kWh/(m²·a) Anforderungswert kWh/(m²·a)

Energetische Qualität der Gebäudehülle H_t

Ist-Wert W/(m²·K) Anforderungswert W/(m²·K)

Sommerlicher Wärmeschutz (bei Neubau) eingehalten

Für Energiebedarfsberechnungen verwendetes Verfahren

- Verfahren nach DIN V 4108-6 und DIN V 4701-10
- Verfahren nach DIN V 18599
- Regelung nach § 3 Absatz 5 EnEV
- Vereinfachungen nach § 9 Abs. 2 EnEV

Endenergiebedarf dieses Gebäudes

(Pflichtangabe in Immobilienanzeigen)

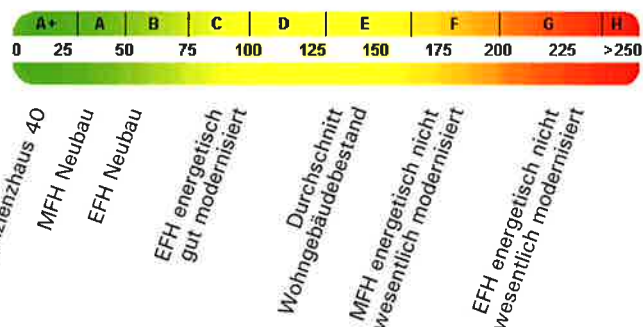
kWh/(m²·a)

Angaben zum EEWärmeG⁵⁾

Nutzung erneuerbarer Energien zur Deckung des Wärme- und Kältebedarfs auf Grund des Erneuerbare-Energien-Wärmegesetzes (EEWärmeG)

Art: Deckungsanteil: %
 %
 %

Vergleichswerte Endenergiebedarf⁷⁾



Ersatzmaßnahmen⁶⁾

Die Anforderungen des EEWärmeG werden durch die Ersatzmaßnahme nach §7 Absatz 1 Nr. 2 EEWärmeG erfüllt.

- Die nach §7 Abs. 1 Nr. 2 EEWärmeG verschärften Anforderungswerte der EnEV sind eingehalten.
- Die in Verbindung mit §8 EEWärmeG um % verschärften Anforderungswerte der EnEV sind eingehalten.

Verschärfter Anforderungswert Primärenergiebedarf: kWh/(m²·a)

Verschärfter Anforderungswert für die energetische Qualität der Gebäudehülle H_t: W/(m²·K)

Erläuterungen zum Berechnungsverfahren

Die Energieeinsparverordnung lässt für die Berechnung des Energiebedarfs unterschiedliche Verfahren zu, die im Einzelfall zu unterschiedlichen Ergebnissen führen können. Insbesondere wegen standardisierter Randbedingungen erlauben die angegebenen Werte keine Rückschlüsse auf den tatsächlichen Energieverbrauch. Die ausgewiesenen Bedarfswerte der Skala sind spezifische Werte nach der EnEV pro Quadratmeter Gebäudenutzfläche (A_N), die im Allgemeinen größer ist als die Wohnfläche des Gebäudes.

1) siehe Fußnote 1 auf Seite 1 des Energieausweises 2) siehe Fußnote 2 auf Seite 1 des Energieausweises 3) freiwillige Angabe

4) bei Neubau sowie bei Modernisierung im Fall des §16 Absatz 1 Satz 3 EnEV 5) nur bei Neubau 6) nur bei Neubau im Fall der Anwendung

von §7 Absatz1 Nr. 2 EEWärmeG 7) EFH: Einfamilienhaus, MFH: Mehrfamilienhaus

Energieausweis für Wohngebäude

gemäß den §§ 16 ff. Energieeinsparverordnung (EnEV) vom¹⁾ 16.10.2013

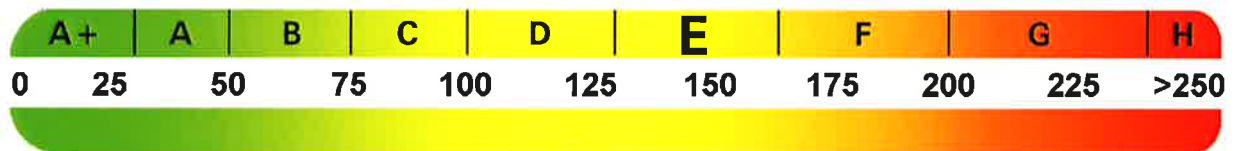
Erfasster Energieverbrauch des Gebäudes

Registriernummer²⁾ BE-2018-002425124
(oder "Registriernummer wurde beantragt am...")

3

Energieverbrauch

Endenergieverbrauch dieses Gebäudes
133 kWh/(m²·a)



146 kWh/(m²·a)
Primärenergieverbrauch dieses Gebäudes

Endenergieverbrauch dieses Gebäudes

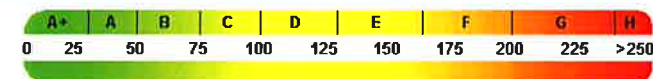
(Pflichtangabe für Immobilienanzeigen)

133 kWh/(m²·a)

Verbrauchserfassung - Heizung und Warmwasser

Zeitraum		Energieträger ³⁾	Primär-Energie-faktor	Energieverbrauch [kWh]	Anteil Warmwasser [kWh]	Anteil Heizung [kWh]	Klima-faktor
von	bis						
01.01.15	31.12.15	Erdgas L	1,10	174.542	59.399	115.143	1,13
01.01.16	31.12.16	Erdgas L	1,10	150.310	58.506	91.804	1,11
01.01.17	31.12.17	Erdgas L	1,10	183.851	45.271	138.580	1,12

Vergleichswerte Endenergie⁴⁾



Effizienzhaus 40
MFH Neubau
EFH Neubau
EFH energetisch gut modernisiert
Wohngebäudebestand
MFH energetisch nicht wesentlich modernisiert
EFH energetisch nicht wesentlich modernisiert

Die modellhaft ermittelten Vergleichswerte beziehen sich auf Gebäude, in denen die Wärme für Heizung und Warmwasser durch Heizkessel im Gebäude bereitgestellt wird.

Soll ein Energieverbrauchskennwert eines mit Fern- oder Nahwärme beheizten Gebäudes verglichen werden, ist zu beachten, dass hier normalerweise ein um 15 - 30 % geringerer Energieverbrauch als bei vergleichbaren Gebäuden mit Kesselheizung zu erwarten ist.

Erläuterungen zum Verfahren

Das Verfahren zur Ermittlung des Energieverbrauchs ist durch die Energieeinsparverordnung vorgegeben. Die Werte der Skala sind spezifische Werte pro Quadratmeter Gebäudenutzfläche (A_N) nach der Energieeinsparverordnung, die im Allgemeinen größer ist als die Wohnfläche des Gebäudes. Der tatsächliche Energieverbrauch einer Wohnung oder eines Gebäudes weicht insbesondere wegen des Witterungseinflusses und sich ändernden Nutzerverhaltens vom angegebenen Energieverbrauch ab.

1) siehe Fußnote 1 auf Seite 1 des Energieausweises 2) siehe Fußnote 2 auf Seite 1 des Energieausweises 3) gegebenenfalls auch Leerstandszuschläge, Warmwasser- oder Kühlpauschale in kWh 4) EFH: Einfamilienhaus, MFH: Mehrfamilienhaus

Energieausweis für Wohngebäude

gemäß den §§ 16 ff. Energieeinsparverordnung (EnEV) vom¹⁾ 16.10.2013

Empfehlungen des Ausstellers

Registriernummer²⁾ **BE-2018-002425124**
(oder "Registriernummer wurde beantragt am...")

4

Empfehlungen zur kostengünstigen Modernisierung

Maßnahmen zur kostengünstigen Verbesserung der Energieeffizienz sind möglich nicht möglich

Empfohlene Modernisierungsmaßnahmen

Nr.	Bau- oder Anlagenteile	Maßnahmenbeschreibung in einzelnen Schritten	empfohlen		freiwillige Angaben	
			in Zusammenhang mit größerer Modernisierung	als Einzelmaßnahme	geschätzte Amortisationszeit	geschätzte Kosten pro eingesparte Kilowattstunde Endenergie
1	Dach	Nachträgliche Dämmung des Daches oder der obersten Geschossdecke (gem. EnEV), soweit noch nicht erfolgt.	<input type="checkbox"/>	<input checked="" type="checkbox"/>		
2	Außenwand gg. Außenluft	Energetische Modernisierung der Fassade bzw. Einsatz zusätzlicher Wärmedämmverbundsysteme (gem. EnEV), soweit noch nicht erfolgt.	<input type="checkbox"/>	<input checked="" type="checkbox"/>		
3	Fenster	Modernisierung der Fenster (gem. EnEV), soweit noch nicht erfolgt.	<input type="checkbox"/>	<input checked="" type="checkbox"/>		
4	Sonstiges	Nachträgliche Dämmung der Kellerdecke bzw. der Bauteile gegen Erdreich. Dämmung zugänglicher Wärmeverteilungs- und ggf. vorhandener Warmwasserleitungen sowie Armaturen (gem. EnEV), soweit noch nicht erfolgt.	<input type="checkbox"/>	<input checked="" type="checkbox"/>		
5	Heizung	Energetische Optimierung der Heizanlagentechnik (gem. EnEV), soweit noch nicht erfolgt.	<input type="checkbox"/>	<input checked="" type="checkbox"/>		

weitere Empfehlungen auf gesondertem Blatt

Hinweis: Modernisierungsempfehlungen für das Gebäude dienen lediglich der Information. Sie sind nur kurz gefasste Hinweise und kein Ersatz für eine Energieberatung.

Genauere Angaben zu den Empfehlungen sind erhältlich bei/unter:

Ergänzende Erläuterungen zu den Angaben im Energieausweis (Angaben freiwillig)

Die Erstellung dieses Energieausweises erfolgt ohne Durchführung eines Vororttermins durch den Aussteller und ausschließlich aufgrund der vom Kunden zur Verfügung gestellten Angaben zum Objekt und zum Energieverbrauch. Für die Feststellung von Umfang und Wirtschaftlichkeit möglicher Modernisierungsmaßnahmen empfehlen wir einen Vororttermin mit einem ortsansässigen Energieberater.

1) siehe Fußnote 1 auf Seite 1 des Energieausweises 2) siehe Fußnote 2 auf Seite 1 des Energieausweises

Energieausweis für Wohngebäude

gemäß den §§ 16 ff. Energieeinsparverordnung (EnEV) vom¹⁾ 16.10.2013

Erläuterungen

Registriernummer²⁾ BE-2018-002425124
(oder "Registriernummer wurde beantragt am...")

5

Angabe Gebäudeteil - Seite 1

Bei Wohngebäuden, die zu einem nicht unerheblichen Anteil zu anderen als Wohnzwecken genutzt werden, ist die Ausstellung des Energieausweises gemäß dem Muster nach Anlage 6 auf den Gebäudeteil zu beschränken, der getrennt als Wohngebäude zu behandeln ist (siehe im Einzelnen § 22 EnEV). Dies wird im Energieausweis durch die Angabe "Gebäudeteil" deutlich gemacht.

Erneuerbare Energien - Seite 1

Hier wird darüber informiert, wofür und in welcher Art erneuerbare Energien genutzt werden. Bei Neubauten enthält Seite 2 (Angaben zum EEWärmeG) dazu weitere Angaben.

Energiebedarf - Seite 2

Der Energiebedarf wird hier durch den Jahres-Primärenergiebedarf und den Endenergiebedarf dargestellt. Diese Angaben werden rechnerisch ermittelt. Die angegebenen Werte werden auf der Grundlage der Bauunterlagen bzw. gebäudebezogener Daten und unter Annahme von standardisierten Randbedingungen (z. B. standardisierte Klimadaten, definiertes Nutzerverhalten, standardisierte Innentemperatur, und innere Wärmegevinne usw.) berechnet. So lässt sich die energetische Qualität des Gebäudes unabhängig vom Nutzerverhalten und von der Wetterlage beurteilen. Insbesondere wegen der standardisierten Randbedingungen erlauben die angegebenen Werte keine Rückschlüsse auf den tatsächlichen Energieverbrauch.

Primärenergiebedarf - Seite 2

Der Primärenergiebedarf bildet die Energieeffizienz des Gebäudes ab. Er berücksichtigt neben der Endenergie auch die sogenannte "Vorkette" (Erkundung, Gewinnung, Verteilung, Umwandlung) der jeweils eingesetzten Energieträger (z. B. Heizöl, Gas, Strom, erneuerbare Energien etc.) Ein kleiner Wert signalisiert einen geringen Bedarf und damit eine hohe Energieeffizienz sowie eine die Ressourcen und die Umwelt schonende Energienutzung. Zusätzlich können die mit dem Energiebedarf verbundenen CO₂-Emissionen des Gebäudes freiwillig angegeben werden.

Energetische Qualität der Gebäudehülle - Seite 2

Angegeben ist der spezifische, auf die wärmeübertragende Umfassungsfläche bezogene Transmissionswärmeverlust (Formelzeichen in der EnEV H_T). Er beschreibt die durchschnittliche energetische Qualität aller wärmeübertragenden Umfassungsflächen (Außenwände, Decken, Fenster etc.) eines Gebäudes. Ein kleiner Wert signalisiert einen guten baulichen Wärmeschutz. Außerdem stellt die EnEV Anforderungen an den sommerlichen Wärmeschutz (Schutz vor Überhitzung) eines Gebäudes.

Endenergiebedarf - Seite 2

Der Endenergiebedarf gibt die nach technischen Regeln berechnete, jährlich benötigte Energiemenge für Heizung, Lüftung und Warmwasserbereitung an. Er wird unter Standardklima- und Standardnutzungsbedingungen errechnet und ist ein Indikator für die Energieeffizienz eines Gebäudes und seiner Anlagentechnik. Der Endenergiebedarf ist die Energiemenge, die dem Gebäude unter der Annahme von standardisierten Bedingungen unter Berücksichtigung der Energieverluste zugeführt werden muss, damit die standardisierte Innentemperatur, der Warmwasserbedarf und die notwendige Lüftung sichergestellt werden können. Ein kleiner Wert signalisiert einen geringen Bedarf und damit eine hohe Energieeffizienz.

Angaben zum EEWärmeG - Seite 2

Nach dem EEWärmeG müssen Neubauten in bestimmtem Umfang erneuerbare Energien zur Deckung des Wärme- und Kältebedarfs nutzen. In dem Feld "Angaben zum EEWärmeG" sind die Art der eingesetzten erneuerbaren Energien und der prozentuale Anteil der Pflichterfüllung abzulesen. Das Feld "Ersatzmaßnahmen" wird ausgefüllt, wenn die Anforderungen des EEWärmeG teilweise oder vollständig durch Maßnahmen zur Einsparung von Energie erfüllt werden. Die Angaben dienen gegenüber der zuständigen Behörde als Nachweis des Umfangs der Pflichterfüllung durch die Ersatzmaßnahme und der Einhaltung der für das Gebäude geltenden verschärften Anforderungswerte der EnEV.

Endenergieverbrauch - Seite 3

Der Endenergieverbrauch wird für das Gebäude auf der Basis der Abrechnungen von Heiz- und Warmwasserkosten nach der Heizkostenverordnung oder auf Grund anderer geeigneter Verbrauchsdaten ermittelt. Dabei werden die Energieverbrauchsdaten des gesamten Gebäudes und nicht der einzelnen Wohneinheiten zugrunde gelegt. Der erfasste Energieverbrauch für die Heizung wird anhand der konkreten örtlichen Wetterdaten und mithilfe von Klimafaktoren auf einen deutschlandweiten Mittelwert umgerechnet. So führt beispielsweise ein hoher Verbrauch in einem einzelnen harten Winter nicht zu einer schlechteren Beurteilung des Gebäudes. Der Endenergieverbrauch gibt Hinweise auf die energetische Qualität des Gebäudes und seiner Heizungsanlage. Ein kleiner Wert signalisiert einen geringen Verbrauch. Ein Rückschluss auf den künftigen zu erwartenden Verbrauch ist jedoch nicht möglich; insbesondere können die Verbrauchsdaten einzelner Wohneinheiten stark differenzieren, weil sie von der Lage der Wohneinheiten im Gebäude von der jeweiligen Nutzung und dem individuellen Verhalten der Bewohner abhängen. Im Fall längerer Leerstände wird hierfür ein pauschaler Zuschlag rechnerisch bestimmt und in die Verbrauchserfassung einbezogen. Im Interesse der Vergleichbarkeit wird bei dezentralen, in der Regel elektrisch betriebenen Warmwasseranlagen der typische Verbrauch über eine Pauschale berücksichtigt: Gleiches gilt für den Verbrauch von eventuell vorhandenen Anlagen zur Raumkühlung. Ob und inwieweit die genannten Pauschalen in die Erfassung eingegangen sind, ist der Tabelle "Verbrauchserfassung" zu entnehmen.

Primärenergieverbrauch - Seite 3

Der Primärenergieverbrauch geht aus dem für das Gebäude ermittelten Endenergiebedarf hervor. Wie der Primärenergiebedarf wird er mithilfe von Umrechnungsfaktoren ermittelt, die die Vorkette der jeweils eingesetzten Energieträger berücksichtigen.

Pflichtangaben für Immobilienanzeigen - Seite 2 und 3

Nach der EnEV besteht die Pflicht, in Immobilienanzeigen die in § 16a Absatz 1 genannten Angaben zu machen. Die dafür erforderlichen Angaben sind dem Energieausweis zu entnehmen, je nach Ausweisart der Seite 2 oder 3.

Vergleichswerte - Seite 2 und 3

Die Vergleichswerte auf Endenergieebene sind modellhaft ermittelte Werte und sollen lediglich Anhaltspunkte für grobe Vergleiche der Werte dieses Gebäudes mit den Vergleichswerten anderer Gebäude sein. Es sind Bereiche angegeben, innerhalb derer ungefähr die Werte für die einzelnen Vergleichskategorien liegen.

1) siehe Fußnote 1 auf Seite 1 des Energieausweises



Ihr Ansprechpartner

Techem Energy Services GmbH
Hauptstraße 89 · D-65760 Eschborn
Telefon 0800 8 333 666* · Telefax 01803/68 43 53*
E-Mail energieausweis@techem.de
*kostenlos aus deutschen Netzen

Energieausweis

Ihre Objekt-Nr.

Techem Abrechnungseinheiten-Nr.

Techem Kunden-Nr. Datum
00133815 18.12.2018

Techem Energy Services GmbH · Hauptstraße 89 · 65760 Eschborn

Irisgerd Grundbesitz
Verwaltungs GmbH
Lassenstr. 11-15

D-14193 Berlin

EINGEGANGEN

20. Dez. 2018

Ihr Energieausweis ist fertig.

Sehr geehrte Damen und Herren,

wir freuen uns, Ihnen heute Ihren verbrauchsorientierten Energieausweis nach den Anforderungen der §§ 19 und 20 Energieeinsparverordnung (EnEV) übersenden zu können.

Für die Identifizierung des Energieausweises finden Sie auf jeder Seite oben rechts die Registrierungsnummer Ihres Energieverbrauchsausweises. Bitte nutzen Sie diese Nummer künftig bei Rückfragen.

Wir möchten uns bei Ihnen für Ihren Auftrag bedanken und freuen uns auf eine weiterhin gute Zusammenarbeit.

Freundliche Grüße
Techem Energy Services GmbH

Ihr Energieausweisteam

ENERGIEAUSWEIS