

Exposé

Penthouse in Frankfurt a.M.

3-Zimmer-Penthouse mit Kamin, Sauna und Blick über die Skyline



Objekt-Nr. **OM-316051**

Penthouse

Vermietung: **1.950 € + NK**

Ansprechpartner:
Birgit Bruns
Mobil: 0171 2254474

60598 Frankfurt a.M.
Hessen
Deutschland

Baujahr	1977	Mietsicherheit	5.985 €
Etagen	1	Übernahme	ab Datum
Zimmer	3,00	Übernahmetermin	01.12.2024
Wohnfläche	127,00 m ²	Zustand	Neuwertig
Nutzfläche	4,00 m ²	Schlafzimmer	2
Energieträger	Gas	Badezimmer	2
Nebenkosten	300 €	Etage	3. OG
Summe Nebenkosten	300 €	Tiefgaragenplätze	1
Miete Garage/Stellpl.	90 €	Heizung	Zentralheizung

Exposé - Beschreibung

Objektbeschreibung

- Alle Wohnräume und Küche sind mit modernem Vinyl in edler Parkett-Optik ausgelegt
- Hochwertige Einbauküche (von 2017) mit Theke als Raumtrennung sowie mit allen notwendigen Elektrogeräten
- Modernes Wannenbad mit Tageslicht, weiß gefliest. Hier gibt es auch die Möglichkeit eine Waschmaschine und einen Trockner unterzubringen. Alternativ dazu können Waschmaschine und Trockner im Wäscheraum im Kellergeschoss aufgestellt werden.
- Gäste Duschbad mit WC
- Gemeinschaftssauna im Keller mit Dusche, WC und Ruhebereich
- Terrasse mit Skyline Blick
- 3 separate Balkone
- Marmorkamin im Wohnzimmer
- Elektrische Rollläden
- LED Deckenlampen
- Kabel – und Satelliten TV
- Gespachtelte weiß gestrichene Wände
- Tiefgaragenstellplatz (kein Duplex)
- Neue Schallschutzverglasung (2024), Fenster mit Fenster-Sicherung ausgestattet
- Sicherheits-Wohnungseingangstür von Biffar
- Eigener Lagerraum im Keller

Ausstattung

Die Wohnung befindet sich im 3. OG. Das Haus verfügt über keinen Fahrstuhl. Die Wohnung wurde in 2017 von Grund auf saniert. Alle Wände sind weiß gestrichen (gespachtelt, keine Raufaser). Die Wohnung verfügt über eine Terrasse mit Skyline-Blick und drei Balkonen. Die Fenster sind dreifach verglast und mit elektrischen Rollläden ausgestattet. Die Einbauküche wurde ebenfalls in 2017 neu errichtet. Sie verfügt über alle Elektrogeräte sowie über eine Bar / Theke zum Ess- / Wohnraum.

Es gibt ein großes und ein kleineres Schlafzimmer. Letzteres ist selbstverständlich auch als Kinderzimmer nutzbar.

Eine Sauna mit Dusche und WC für alle Bewohner des Hauses befindet sich im Keller des Hauses.

Wir freuen uns über nette Mieter mit guter Bonität als Langzeit-Mieter.

Fußboden:

Fliesen, Vinyl / PVC

Weitere Ausstattung:

Balkon, Terrasse, Garten, Keller, Vollbad, Duschbad, Sauna, Einbauküche, Gäste-WC, Kamin

Sonstiges

Zur Wohnung gehört ein Tiefgaragenplatz, der mitvermietet wird. Im Haus gibt es eine Sauna, die alle Bewohner des Hauses nutzen können. Dafür trägt man sich unkompliziert in eine Liste ein. Zum Saunaraum gehören eine Dusche und ein WC.

Darüber hinaus gibt es einen Gemeinschaftsraum mit Gartenanbindung im Kellergeschoss. Er ist mit Bierzelt-Garnituren ausgestattet und eignet sich für kleine Feiern.

Im Haus befinden sich 10 Wohnungen, die teils von den Eigentümern selbst, teils von Mietern bewohnt werden.

Die Fotos wurden uns weitestgehend und dankenswerter Weise von Vormietern zur Verfügung gestellt. Die Wohnung wird unmöbliert - Ausnahme Einbauküche, Kamin, Badezimmerschränke - vermietet, so dass Sie die Wohnung nach Ihren Bedürfnissen und mit Ihren Möbeln ausstatten können.

Lage

Ihr neues Zuhause liegt in Frankfurt-Sachsenhausen, einer der begehrtesten Lagen von Frankfurt am Main. Beste Infrastruktur: Kindergärten, Schulen, Supermärkte, Ärzte, alles befindet sich in unmittelbarer Nähe. Zum Schweizer Platz oder zum Goetheturm am Frankfurter Stadtwald, fahren Sie nur wenige Minuten mit dem Auto. Eine Bushaltestelle und der Südbahnhof sind fußläufig in wenigen Minuten zu erreichen (Verbindung zum Hauptbahnhof). Sachsenhausen-Süd hat eine optimale Anbindung an die A3 und A5. Den Flughafen Frankfurt am Main erreichen Sie in wenigen Autominuten.

Infrastruktur:

Apotheke, Lebensmittel-Discount, Allgemeinmediziner, Kindergarten, Öffentliche Verkehrsmittel

Exposé - Galerie



Terrasse



Blick ins Wohnzimmer

Exposé - Galerie



Wohnzimmer Kamin

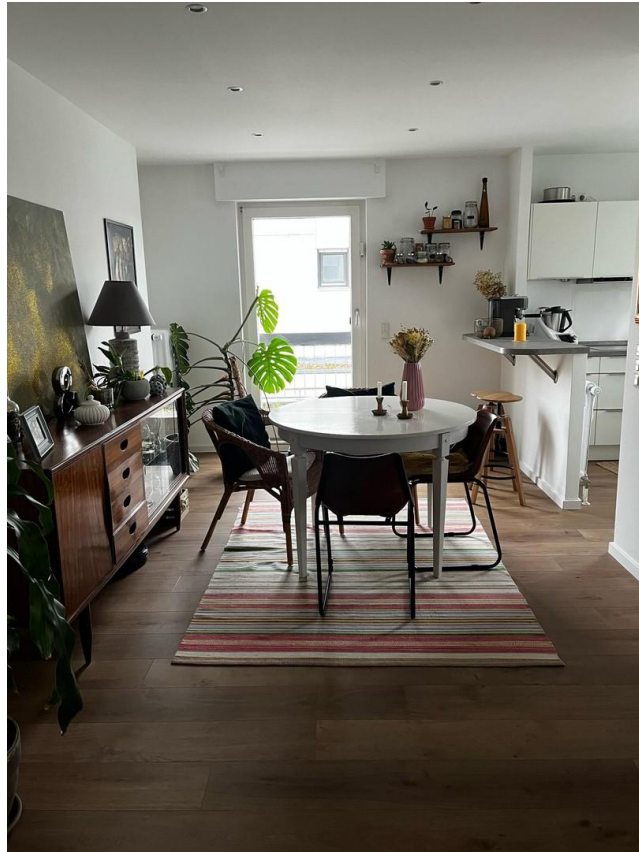


Kamin Wohnzimmer



Offener Kamin

Exposé - Galerie



Esszimmer, Küche rechts



Blick in die Küche

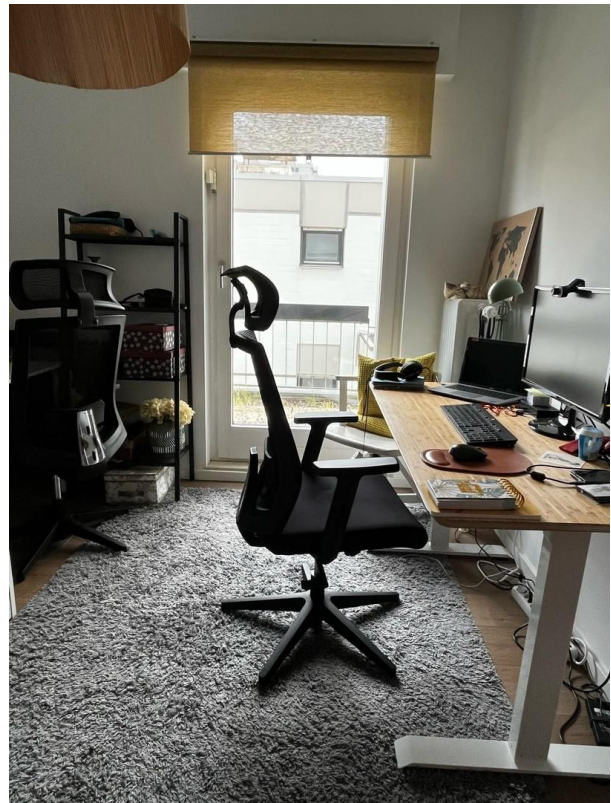
Exposé - Galerie



Küche



Duschbad / GästeWC



2. Schlafzimmer / Büro

Exposé - Galerie



Großes Schlafzimmer mit Balkon



Master Bedroom mit Balkon

Exposé - Galerie



Blick in die Ankleide

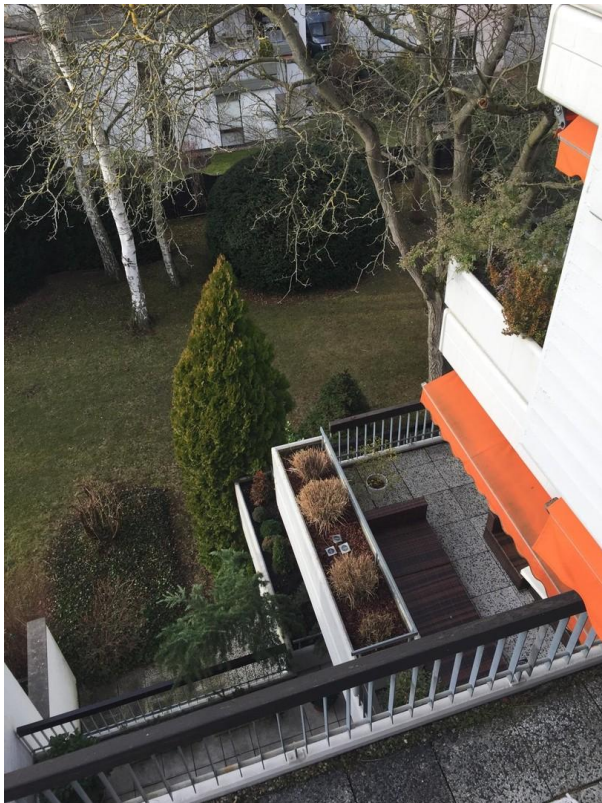


Master Badezimmer

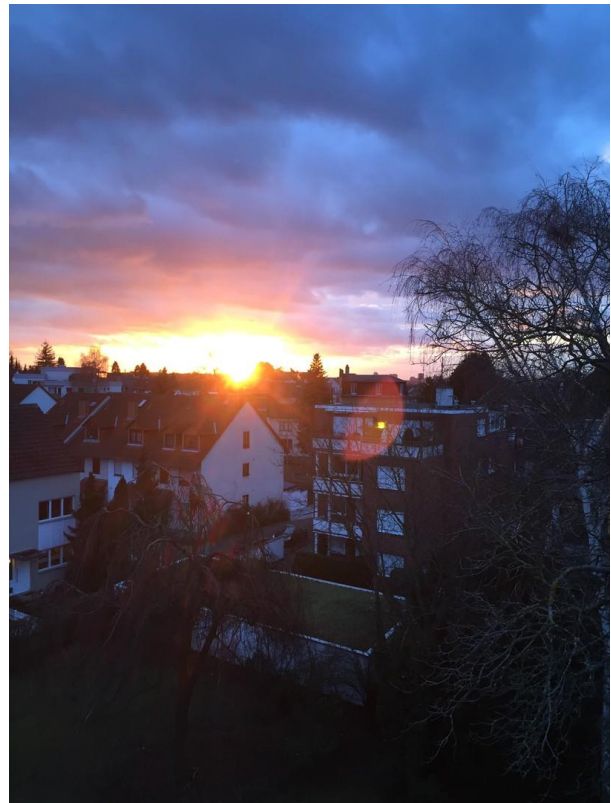
Exposé - Galerie



Waschm. & Trockner im Bad

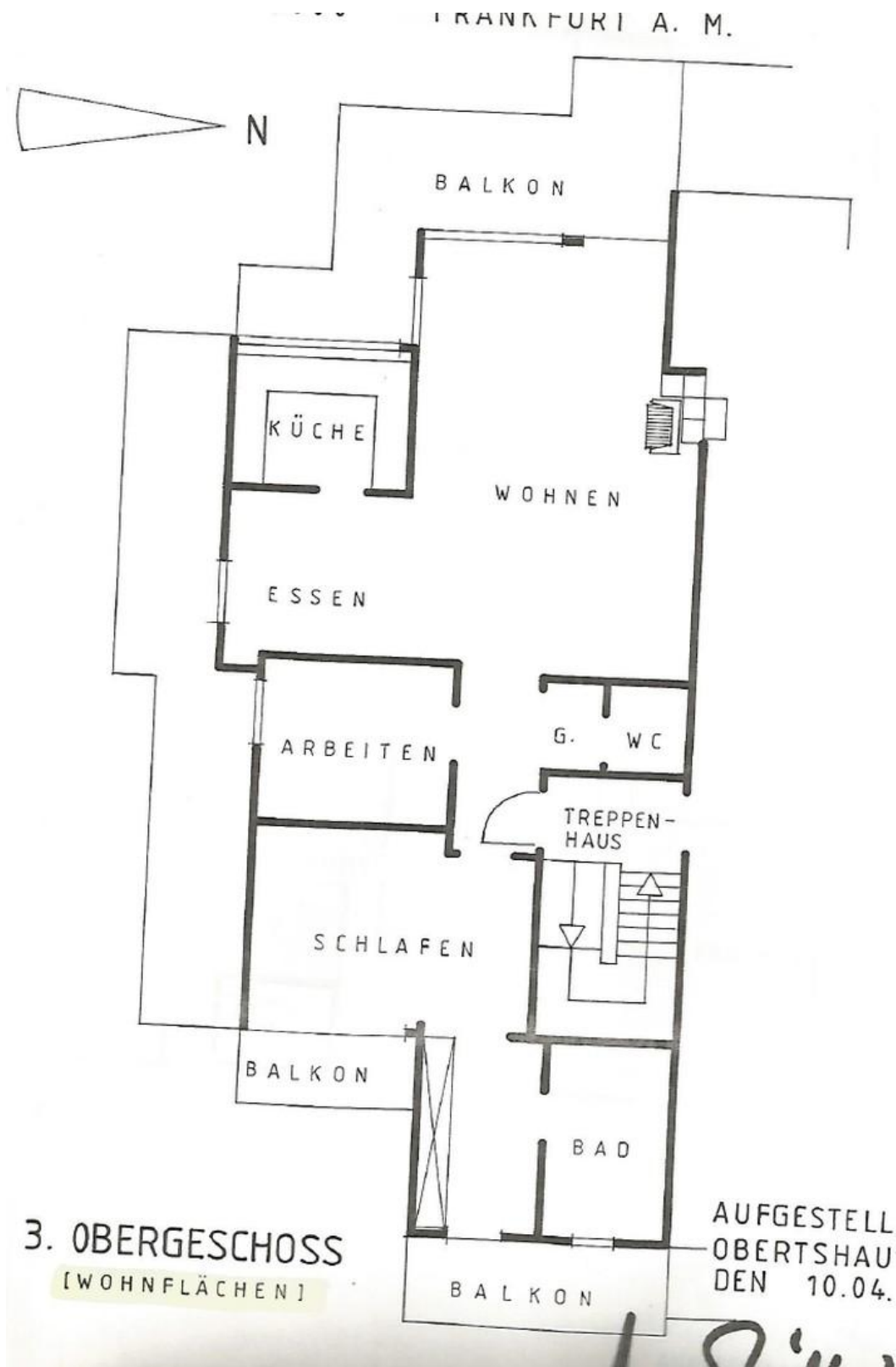


Blick in den Garten



Sonnenuntergang über Skyline

Exposé - Grundrisse



Grundriss Tucholsky 3.OG

Exposé - Anhänge

1. Energieausweis

Energieausweis für Wohngebäude

gemäß den §§ 16 ff. Energieeinsparverordnung (EnEV) vom¹⁾ 16.10.2013

Gültig bis: 27.08.2028

Registriernummer²⁾ HE-2018-002151778
(oder "Registriernummer wurde beantragt am...")

1

Gebäude

Gebäudetyp	Mehrfamilienhaus		Gebäudefoto (freiwillig)
Adresse	Tucholskystr. 52, 60598 Frankfurt		
Gebäudeteil	Ganzes Gebäude		
Baujahr Gebäude ³⁾	1977		
Baujahr Wärmeerzeuger ^{3), 4)}	2002		
Anzahl Wohnungen	11		
Gebäudenutzfläche (A _N)	1219,91 m ²	<input checked="" type="checkbox"/> nach § 19 EnEV aus der Wohnfläche ermittelt	
Wesentliche Energieträger für Heizung und Warmwasser ³⁾	Erdgas L		
Erneuerbare Energien	Art:	Verwendung:	
Art der Lüftung/Kühlung	<input checked="" type="checkbox"/> Fensterlüftung <input type="checkbox"/> Lüftungsanlage mit Wärmerückgewinnung <input type="checkbox"/> Anlage zur Kühlung <input type="checkbox"/> Schachtlüftung <input type="checkbox"/> Lüftungsanlage ohne Wärmerückgewinnung		
Anlass der Ausstellung des Energieausweises	<input type="checkbox"/> Neubau <input type="checkbox"/> Modernisierung <input type="checkbox"/> Sonstiges (freiwillig) <input checked="" type="checkbox"/> Vermietung / Verkauf (Änderung / Erweiterung)		

Hinweise zu den Angaben über die energetische Qualität des Gebäudes

Die energetische Qualität eines Gebäudes kann durch die Berechnung des **Energiebedarfs** unter Annahme von standardisierten Randbedingungen oder durch die Auswertung des **Energieverbrauchs** ermittelt werden. Als Bezugsfläche dient die energetische Gebäudenutzfläche nach der EnEV, die sich in der Regel von den allgemeinen Wohnflächenangaben unterscheidet. Die angegebenen Vergleichswerte sollen überschlägige Vergleiche ermöglichen (**Erläuterungen - siehe Seite 5**). Teil des Energieausweises sind die Modernisierungsempfehlungen (Seite 4).

- Der Energieausweis wurde auf der Grundlage von Berechnungen des **Energiebedarfs** erstellt (Energiebedarfsausweis). Die Ergebnisse sind auf **Seite 2** dargestellt. Zusätzliche Informationen zum Verbrauch sind freiwillig.
- Der Energieausweis wurde auf der Grundlage von Auswertungen des **Energieverbrauchs** erstellt (Energieverbrauchsausweis). Die Ergebnisse sind auf **Seite 3** dargestellt.
- Datenerhebung Bedarf / Verbrauch durch Eigentümer Aussteller
- Dem Energieausweis sind zusätzliche Informationen zur energetischen Qualität beigefügt (freiwillige Angabe).

Hinweise zur Verwendung des Energieausweises

Der Energieausweis dient lediglich der Information. Die Angaben im Energieausweis beziehen sich auf das gesamte Wohngebäude oder den oben bezeichneten Gebäudeteil. Der Energieausweis ist lediglich dafür gedacht, einen überschlägigen Vergleich von Gebäuden zu ermöglichen.

Aussteller

M.eEM. Oliver Rausch
Gebäudeenergieberater
c/o Techem Energy Services GmbH
Hauptstraße 89
65760 Eschborn

27.08.2018
Datum


Unterschrift des Ausstellers

1) Datum der angewendeten EnEV, gegebenenfalls angewendeten Änderungsverordnung zur EnEV 2) Bei nicht rechtzeitiger Zuteilung der Registriernummer (§ 17 Absatz 4 Satz 4 und 5 EnEV) ist das Datum der Antragstellung einzutragen, die Registriernummer ist nach deren Eingang nachträglich einzusetzen. 3) Mehrfachangaben möglich 4) bei Wärmenetzen Baujahr der Übergabestellen
FA-Nr.: 2010000297071



Energieausweis für Wohngebäude

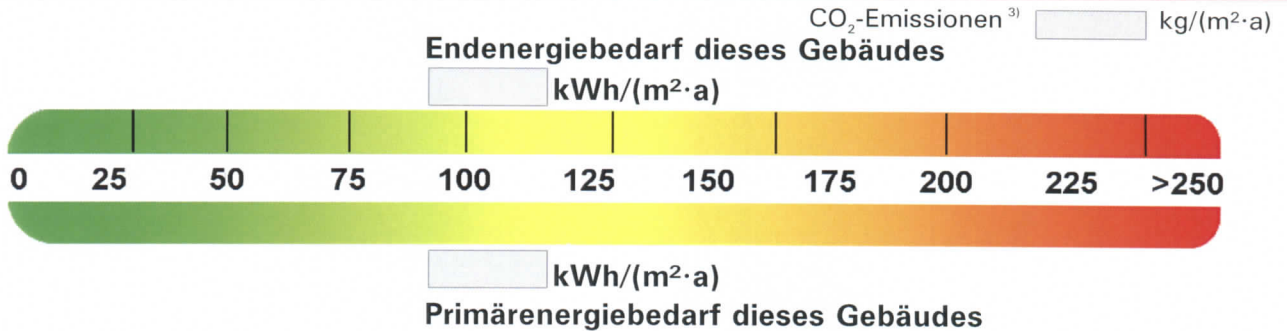
gemäß den §§ 16 ff. Energieeinsparverordnung (EnEV) vom¹⁾ 16.10.2013

Berechneter Energiebedarf des Gebäudes

Registriernummer²⁾ HE-2018-002151778
(oder "Registriernummer wurde beantragt am...")

2

Energiebedarf



Anforderungen gemäß EnEV⁴⁾

Primärenergiebedarf

Ist-Wert kWh/(m²·a) Anforderungswert kWh/(m²·a)

Energetische Qualität der Gebäudehülle H_t'

Ist-Wert W/(m²·K) Anforderungswert W/(m²·K)

Sommerlicher Wärmeschutz (bei Neubau) eingehalten

Für Energiebedarfsberechnungen verwendetes Verfahren

- Verfahren nach DIN V 4108-6 und DIN V 4701-10
- Verfahren nach DIN V 18599
- Regelung nach § 3 Absatz 5 EnEV
- Vereinfachungen nach § 9 Abs. 2 EnEV

Endenergiebedarf dieses Gebäudes

(Pflichtangabe in Immobilienanzeigen)

kWh/(m²·a)

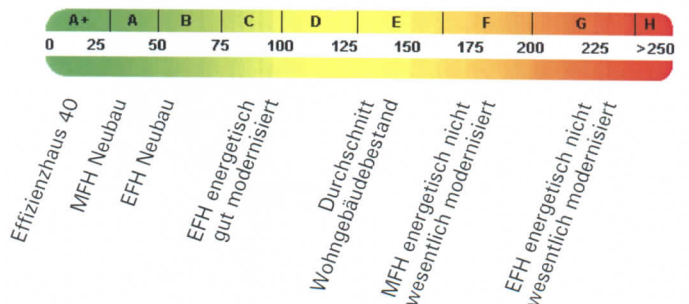
Angaben zum EEWärmeG⁵⁾

Nutzung erneuerbarer Energien zur Deckung des Wärme- und Kältebedarfs auf Grund des Erneuerbare-Energien-Wärmegesetzes (EEWärmeG)

Art: Deckungsanteil: %

%
 %
 %

Vergleichswerte Endenergiebedarf⁷⁾



Ersatzmaßnahmen⁶⁾

Die Anforderungen des EEWärmeG werden durch die Ersatzmaßnahme nach §7 Absatz 1 Nr. 2 EEWärmeG erfüllt.

- Die nach §7 Abs. 1 Nr. 2 EEWärmeG verschärften Anforderungswerte der EnEV sind eingehalten.
- Die in Verbindung mit §8 EEWärmeG um % verschärften Anforderungswerte der EnEV sind eingehalten.

Verschärfter Anforderungswert Primärenergiebedarf: kWh/(m²·a)

Verschärfter Anforderungswert für die energetische Qualität der Gebäudehülle H_t: W/(m²·K)

Erläuterungen zum Berechnungsverfahren

Die Energieeinsparverordnung lässt für die Berechnung des Energiebedarfs unterschiedliche Verfahren zu, die im Einzelfall zu unterschiedlichen Ergebnissen führen können. Insbesondere wegen standardisierter Randbedingungen erlauben die angegebenen Werte keine Rückschlüsse auf den tatsächlichen Energieverbrauch. Die ausgewiesenen Bedarfswerte der Skala sind spezifische Werte nach der EnEV pro Quadratmeter Gebäudenutzfläche (A_n), die im Allgemeinen größer ist als die Wohnfläche des Gebäudes.

1) siehe Fußnote 1 auf Seite 1 des Energieausweises 2) siehe Fußnote 2 auf Seite 1 des Energieausweises 3) freiwillige Angabe

4) bei Neubau sowie bei Modernisierung im Fall des §16 Absatz 1 Satz 3 EnEV 5) nur bei Neubau 6) nur bei Neubau im Fall der Anwendung von §7 Absatz 1 Nr. 2 EEWärmeG 7) EFH: Einfamilienhaus, MFH: Mehrfamilienhaus

Energieausweis für Wohngebäude

gemäß den §§ 16 ff. Energieeinsparverordnung (EnEV) vom¹⁾ 16.10.2013

Erfasster Energieverbrauch des Gebäudes

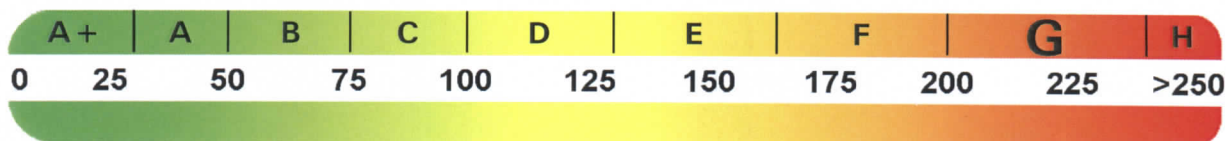
Registriernummer²⁾ HE-2018-002151778
(oder "Registriernummer wurde beantragt am...")

3

Energieverbrauch

Endenergieverbrauch dieses Gebäudes

219 kWh/(m²·a)



241 kWh/(m²·a)

Primärenergieverbrauch dieses Gebäudes

Endenergieverbrauch dieses Gebäudes

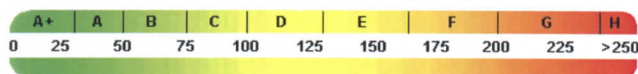
(Pflichtangabe für Immobilienanzeigen)

219 kWh/(m²·a)

Verbrauchserfassung - Heizung und Warmwasser

Zeitraum		Energieträger ³⁾	Primär-Energie-faktor	Energieverbrauch [kWh]	Anteil Warmwasser [kWh]	Anteil Heizung [kWh]	Klima-faktor
von	bis						
01.01.15	31.12.15	Erdgas L	1,10	216.868	22.562	194.306	1,16
01.01.16	31.12.16	Erdgas L	1,10	246.746	19.870	226.875	1,14
01.01.17	31.12.17	Erdgas L	1,10	242.630	18.821	223.809	1,15

Vergleichswerte Endenergie⁴⁾



Effizienzhaus 40
MFH Neubau
EFH Neubau
EFH energetisch gut modernisiert
Wohngebäudebestand
MFH energetisch nicht wesentlich modernisiert
EFH energetisch nicht wesentlich modernisiert

Die modellhaft ermittelten Vergleichswerte beziehen sich auf Gebäude, in denen die Wärme für Heizung und Warmwasser durch Heizkessel im Gebäude bereitgestellt wird.

Soll ein Energieverbrauchskennwert eines mit Fern- oder Nahwärme beheizten Gebäudes verglichen werden, ist zu beachten, dass hier normalerweise ein um 15 - 30 % geringerer Energieverbrauch als bei vergleichbaren Gebäuden mit Kesselheizung zu erwarten ist.

Erläuterungen zum Verfahren

Das Verfahren zur Ermittlung des Energieverbrauchs ist durch die Energieeinsparverordnung vorgegeben. Die Werte der Skala sind spezifische Werte pro Quadratmeter Gebäudenutzfläche (A_N) nach der Energieeinsparverordnung, die im Allgemeinen größer ist als die Wohnfläche des Gebäudes. Der tatsächliche Energieverbrauch einer Wohnung oder eines Gebäudes weicht insbesondere wegen des Witterungseinflusses und sich ändernden Nutzerverhaltens vom angegebenen Energieverbrauch ab.

1) siehe Fußnote 1 auf Seite 1 des Energieausweises 2) siehe Fußnote 2 auf Seite 1 des Energieausweises 3) gegebenenfalls auch Leerstandszuschläge, Warmwasser- oder Kühlpauschale in kWh 4) EFH: Einfamilienhaus, MFH: Mehrfamilienhaus
AF-Nr.: 2010000297071

Energieausweis für Wohngebäude

gemäß den §§ 16 ff. Energieeinsparverordnung (EnEV) vom¹⁾ 16.10.2013

Empfehlungen des Ausstellers

Registriernummer²⁾ HE-2018-002151778
(oder "Registriernummer wurde beantragt am...")

4

Empfehlungen zur kostengünstigen Modernisierung

Maßnahmen zur kostengünstigen Verbesserung der Energieeffizienz sind möglich nicht möglich

Empfohlene Modernisierungsmaßnahmen

Nr.	Bau- oder Anlagenteile	Maßnahmenbeschreibung in einzelnen Schritten	empfohlen		freiwillige Angaben	
			in Zusammenhang mit größerer Modernisierung	als Einzelmaßnahme	geschätzte Amortisationszeit	geschätzte Kosten pro eingesparte Kilowattstunde Endenergie
1	Sonstiges	Nachträgliche Dämmung der Kellerdecke bzw. der Bauteile gegen Erdreich. Dämmung zugänglicher Wärmeverteilungs- und ggf. vorhandener Warmwasserleitungen sowie Armaturen (gem. EnEV), soweit noch nicht erfolgt.	<input type="checkbox"/>	<input checked="" type="checkbox"/>		
2	Außenwand gg. Außenluft	Energetische Modernisierung der Fassade bzw. Einsatz zusätzlicher Wärmedämmverbundsysteme (gem. EnEV), soweit noch nicht erfolgt.	<input type="checkbox"/>	<input checked="" type="checkbox"/>		
3	Dach	Nachträgliche Dämmung des Daches oder der obersten Geschossdecke (gem. EnEV), soweit noch nicht erfolgt.	<input type="checkbox"/>	<input checked="" type="checkbox"/>		
4	Heizung	Energetische Optimierung der Heizanlagentechnik (gem. EnEV), soweit noch nicht erfolgt.	<input type="checkbox"/>	<input checked="" type="checkbox"/>		

weitere Empfehlungen auf gesondertem Blatt

Hinweis: Modernisierungsempfehlungen für das Gebäude dienen lediglich der Information. Sie sind nur kurz gefasste Hinweise und kein Ersatz für eine Energieberatung.

Genauere Angaben zu den Empfehlungen sind erhältlich bei/unter:

Ergänzende Erläuterungen zu den Angaben im Energieausweis (Angaben freiwillig)

Die Erstellung dieses Energieausweises erfolgt ohne Durchführung eines Vororttermins durch den Aussteller und ausschließlich aufgrund der vom Kunden zur Verfügung gestellten Angaben zum Objekt und zum Energieverbrauch. Für die Feststellung von Umfang und Wirtschaftlichkeit möglicher Modernisierungsmaßnahmen empfehlen wir einen Vororttermin mit einem ortsansässigen Energieberater.

1) siehe Fußnote 1 auf Seite 1 des Energieausweises 2) siehe Fußnote 2 auf Seite 1 des Energieausweises

Energieausweis für Wohngebäude

gemäß den §§ 16 ff. Energieeinsparverordnung (EnEV) vom¹⁾ 16.10.2013

Erläuterungen

Registriernummer²⁾ HE-2018-002151778
(oder "Registriernummer wurde beantragt am...")

5

Angabe Gebäudeteil - Seite 1

Bei Wohngebäuden, die zu einem nicht unerheblichen Anteil zu anderen als Wohnzwecken genutzt werden, ist die Ausstellung des Energieausweises gemäß dem Muster nach Anlage 6 auf den Gebäudeteil zu beschränken, der getrennt als Wohngebäude zu behandeln ist (siehe im Einzelnen § 22 EnEV). Dies wird im Energieausweis durch die Angabe "Gebäudeteil" deutlich gemacht.

Erneuerbare Energien - Seite 1

Hier wird darüber informiert, wofür und in welcher Art erneuerbare Energien genutzt werden. Bei Neubauten enthält Seite 2 (Angaben zum EEWärmeG) dazu weitere Angaben.

Energiebedarf - Seite 2

Der Energiebedarf wird hier durch den Jahres-Primärenergiebedarf und den Endenergiebedarf dargestellt. Diese Angaben werden rechnerisch ermittelt. Die angegebenen Werte werden auf der Grundlage der Bauunterlagen bzw. gebäudebezogener Daten und unter Annahme von standardisierten Randbedingungen (z. B. standardisierte Klimadaten, definiertes Nutzerverhalten, standardisierte Innentemperatur, und innere Wärmegevinne usw.) berechnet. So lässt sich die energetische Qualität des Gebäudes unabhängig vom Nutzerverhalten und von der Wetterlage beurteilen. Insbesondere wegen der standardisierten Randbedingungen erlauben die angegebenen Werte keine Rückschlüsse auf den tatsächlichen Energieverbrauch.

Primärenergiebedarf - Seite 2

Der Primärenergiebedarf bildet die Energieeffizienz des Gebäudes ab. Er berücksichtigt neben der Endenergie auch die sogenannte "Vorkette" (Erkundung, Gewinnung, Verteilung, Umwandlung) der jeweils eingesetzten Energieträger (z. B. Heizöl, Gas, Strom, erneuerbare Energien etc.) Ein kleiner Wert signalisiert einen geringen Bedarf und damit eine hohe Energieeffizienz sowie eine die Ressourcen und die Umwelt schonende Energienutzung. Zusätzlich können die mit dem Energiebedarf verbundenen CO₂-Emissionen des Gebäudes freiwillig angegeben werden.

Energetische Qualität der Gebäudehülle - Seite 2

Angabe ist der spezifische, auf die wärmeübertragende Umfassungsfläche bezogene Transmissionswärmeverlust (Formelzeichen in der EnEV H_t). Er beschreibt die durchschnittliche energetische Qualität aller wärmeübertragenden Umfassungsflächen (Außenwände, Decken, Fenster etc.) eines Gebäudes. Ein kleiner Wert signalisiert einen guten baulichen Wärmeschutz. Außerdem stellt die EnEV Anforderungen an den sommerlichen Wärmeschutz (Schutz vor Überhitzung) eines Gebäudes.

Endenergiebedarf - Seite 2

Der Endenergiebedarf gibt die nach technischen Regeln berechnete, jährlich benötigte Energiemenge für Heizung, Lüftung und Warmwasserbereitung an. Er wird unter Standardklima- und Standardnutzungsbedingungen errechnet und ist ein Indikator für die Energieeffizienz eines Gebäudes und seiner Anlagentechnik. Der Endenergiebedarf ist die Energiemenge, die dem Gebäude unter der Annahme von standardisierten Bedingungen unter Berücksichtigung der Energieverluste zugeführt werden muss, damit die standardisierte Innentemperatur, der Warmwasserbedarf und die notwendige Lüftung sichergestellt werden können. Ein kleiner Wert signalisiert einen geringen Bedarf und damit eine hohe Energieeffizienz.

Angaben zum EEWärmeG - Seite 2

Nach dem EEWärmeG müssen Neubauten in bestimmtem Umfang erneuerbare Energien zur Deckung des Wärme- und Kältebedarfs nutzen. In dem Feld "Angaben zum EEWärmeG" sind die Art der eingesetzten erneuerbaren Energien und der prozentuale Anteil der Pflichterfüllung abzulesen. Das Feld "Ersatzmaßnahmen" wird ausgefüllt, wenn die Anforderungen des EEWärmeG teilweise oder vollständig durch Maßnahmen zur Einsparung von Energie erfüllt werden. Die Angaben dienen gegenüber der zuständigen Behörde als Nachweis des Umfangs der Pflichterfüllung durch die Ersatzmaßnahme und der Einhaltung der für das Gebäude geltenden verschärften Anforderungswerte der EnEV.

Endenergieverbrauch - Seite 3

Der Endenergieverbrauch wird für das Gebäude auf der Basis der Abrechnungen von Heiz- und Warmwasserkosten nach der Heizkostenverordnung oder auf Grund anderer geeigneter Verbrauchsdaten ermittelt. Dabei werden die Energieverbrauchsdaten des gesamten Gebäudes und nicht der einzelnen Wohneinheiten zugrunde gelegt. Der erfasste Energieverbrauch für die Heizung wird anhand der konkreten örtlichen Wetterdaten und mithilfe von Klimafaktoren auf einen deutschlandweiten Mittelwert umgerechnet. So führt beispielsweise ein hoher Verbrauch in einem einzelnen harten Winter nicht zu einer schlechteren Beurteilung des Gebäudes. Der Endenergieverbrauch gibt Hinweise auf die energetische Qualität des Gebäudes und seiner Heizungsanlage. Ein kleiner Wert signalisiert einen geringen Verbrauch. Ein Rückschluss auf den künftig zu erwartenden Verbrauch ist jedoch nicht möglich; insbesondere können die Verbrauchsdaten einzelner Wohneinheiten stark differenzieren, weil sie von der Lage der Wohneinheiten im Gebäude von der jeweiligen Nutzung und dem individuellen Verhalten der Bewohner abhängen. Im Fall längerer Leerstände wird hierfür ein pauschaler Zuschlag rechnerisch bestimmt und in die Verbrauchserfassung einbezogen. Im Interesse der Vergleichbarkeit wird bei dezentralen, in der Regel elektrisch betriebenen Warmwasseranlagen der typische Verbrauch über eine Pauschale berücksichtigt: Gleiches gilt für den Verbrauch von eventuell vorhandenen Anlagen zur Raumkühlung. Ob und inwieweit die genannten Pauschalen in die Erfassung eingegangen sind, ist der Tabelle "Verbrauchserfassung" zu entnehmen.

Primärenergieverbrauch - Seite 3

Der Primärenergieverbrauch geht aus dem für das Gebäude ermittelten Endenergiebedarf hervor. Wie der Primärenergiebedarf wird er mithilfe von Umrechnungsfaktoren ermittelt, die die Vorkette der jeweils eingesetzten Energieträger berücksichtigen.

Pflichtangaben für Immobilienanzeigen - Seite 2 und 3

Nach der EnEV besteht die Pflicht, in Immobilienanzeigen die in § 16a Absatz 1 genannten Angaben zu machen. Die dafür erforderlichen Angaben sind dem Energieausweis zu entnehmen, je nach Ausweisart der Seite 2 oder 3.

Vergleichswerte - Seite 2 und 3

Die Vergleichswerte auf Endenergieebene sind modellhaft ermittelte Werte und sollen lediglich Anhaltspunkte für grobe Vergleiche der Werte dieses Gebäudes mit den Vergleichswerten anderer Gebäude sein. Es sind Bereiche angegeben, innerhalb derer ungefähr die Werte für die einzelnen Vergleichskategorien liegen.

¹⁾ siehe Fußnote 1 auf Seite 1 des Energieausweises

Energieausweis für Wohngebäude

gemäß den §§ 16ff. Energieeinsparverordnung (EnEV)

Erfasster Energieverbrauch des Gebäudes

Energieverbrauchskennwert

Dieses Gebäude:
235 kWh/(m²·a)



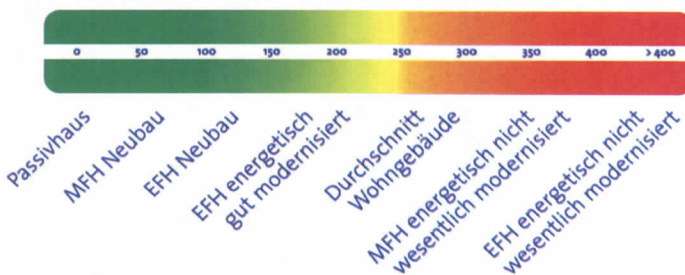
Energieverbrauch für Warmwasser: enthalten nicht enthalten

Das Gebäude wird auch gekühlt; der typische Energieverbrauch für Kühlung beträgt bei zeitgemäßen Geräten etwa 6 kWh je m² Gebäudenutzfläche und Jahr und ist im Energieverbrauchskennwert nicht enthalten.

Verbrauchserfassung - Heizung und Warmwasser

Energieträger	Zeitraum		Brennstoffmenge (kWh)	Anteil Warmwasser (kWh)	Klimafaktor	Energieverbrauchskennwert in kWh/(m ² ·a) (zeitlich bereinigt, klimabereinigt)		
	von	bis				Heizung	Warmwasser	Kennwert
Erdgas	01.01.2004	31.12.2004	228.398	22.862,64	1,18	199	19	218
Erdgas	01.01.2005	31.12.2005	240.508	19.986,21	1,22	221	16	237
Erdgas	01.01.2006	31.12.2006	251.060	29.248,49	1,24	225	24	249
Durchschnitt								235

Vergleichswerte Endenergiebedarf



EFH = Einfamilienhäuser, MFH = Mehrfamilienhäuser

Die modellhaft ermittelten Vergleichswerte beziehen sich auf Gebäude, in denen die Wärme für Heizung und Warmwasser durch Heizkessel im Gebäude bereitgestellt wird.

Soll ein Energieverbrauchskennwert verglichen werden, der keinen Warmwasseranteil enthält, ist zu beachten, dass auf die Warmwasserbereitung je nach Gebäudegröße 20-40 kWh/(m²·a) entfallen können.

Soll ein Energieverbrauchskennwert eines mit Fern- oder Nahwärme beheizten Gebäudes verglichen werden, ist zu beachten, dass hier normalerweise ein um 15-30% geringerer Energieverbrauch als bei vergleichbaren Gebäuden mit Kesselheizung zu erwarten ist.

Erläuterungen zum Verfahren

Das Verfahren zur Ermittlung von Energieverbrauchskennwerten ist durch die Energieeinsparverordnung vorgegeben. Die Werte sind spezifische Werte pro Quadratmeter Gebäudenutzfläche (A_N) nach Energieeinsparverordnung. Der tatsächliche Verbrauch einer Wohnung oder eines Gebäudes weicht insbesondere wegen des Witterungseinflusses und sich ändernden Nutzerverhaltens vom angegebenen Energieverbrauchskennwert ab.

Energieausweis für Wohngebäude

gemäß den §§ 16ff. Energieeinsparverordnung (EnEV)

16.07.2018

Gültig bis

54

Objektnummer

602261

ista Energieausweis-Nummer

Gebäude

Mehrfamilienhaus ohne gewerbliche Nutzung

Gebäudetyp

Tucholskyst. 52 · 60598 Frankfurt

Adresse

Gebäudeteil

1977

Baujahr Gebäude

2002

Baujahr Anlagentechnik

10

Anzahl Wohnungen

1219,9 qm

Gebäudenutzfläche (A_N)

Anlass der Ausstellung des Energieausweises

Neubau

Vermietung/Verkauf

Modernisierung (Änderung/Erweiterung)

Sonstiges (freiwillig)

Hinweise zu den Angaben über die energetische Qualität des Gebäudes

Die energetische Qualität eines Gebäudes kann durch die Berechnung des **Energiebedarfs** unter standardisierten Randbedingungen oder durch die Auswertung des **Energieverbrauchs** ermittelt werden. Als Bezugsfläche dient die energetische Gebäudenutzfläche nach der EnEV, die sich in der Regel von den allgemeinen Wohnflächenangaben unterscheidet. Die angegebenen Vergleichswerte sollen überschlägige Vergleiche ermöglichen (**Erläuterungen siehe Seite 3**).

Der Energieausweis wurde auf der Grundlage von Berechnungen des **Energiebedarfs** erstellt.

Der Energieausweis wurde auf der Grundlage von Auswertungen des **Energieverbrauchs** erstellt. Die Ergebnisse sind auf **Seite 2** dargestellt.

Datenerhebung Bedarf/Verbrauch durch Eigentümer Aussteller

Dem Energieausweis sind zusätzliche Informationen zur energetischen Qualität beigefügt (freiwillige Angabe).

Hinweise zur Verwendung des Energieausweises

Der Energieausweis dient lediglich der Information. Die Angaben im Energieausweis beziehen sich auf das gesamte Wohngebäude oder den oben bezeichneten Gebäudeteil. Der Energieausweis ist lediglich dafür gedacht, einen überschlägigen Vergleich von Gebäuden zu ermöglichen.

Aussteller

ista Deutschland GmbH
Dipl. Ing. Karsten Seltmann
Westringstraße 53
04435 Schkeuditz/Leipzig

16.07.2008

Datum, Unterschrift des Ausstellers

Modernisierungsempfehlungen und Erläuterungen

Empfehlungen zur kostengünstigen Modernisierung

sind möglich sind nicht möglich

Empfohlene Modernisierungsmaßnahmen

Nr.	Bau- oder Anlagenteile	Maßnahmenbeschreibung
1	Dach/oberste Geschossdecke	Sanierung/Dämmung
2	Außenwand	Sanierung/Dämmung
3	Fenster	Prüfen Sie die energetische Qualität Ihrer Fenster.
4	Kellerdecke/unterer Gebäudeabschluss	Sanierung/Dämmung

weitere Empfehlungen auf gesondertem Blatt

Hinweis: Modernisierungsempfehlungen für das Gebäude dienen lediglich der Information. Sie sind nur kurz gefasste Hinweise und kein Ersatz für eine Energieberatung.

Erläuterungen

Energieverbrauchskennwert - Seite 2

Der ausgewiesene Energieverbrauchskennwert wird für das Gebäude auf der Basis der Anrechnung von Heiz- und ggf. Warmwasserkosten nach der Heizkostenverordnung und/oder auf Grund anderer geeigneter Verbrauchsdaten ermittelt. Dabei werden die Energieverbrauchsdaten des gesamten Gebäudes und nicht der einzelnen Wohn- und Nuteinheiten zugrunde gelegt. Über Klimafaktoren wird der erfasste Energieverbrauch für die Heizung hinsichtlich der konkreten örtlichen Wetterdaten auf einen deutschlandweiten Mittelwert umgerechnet. So führen beispielsweise hohe Verbräuche in einem einzelnen harten Winter nicht zu einer schlechteren Beurteilung des Gebäudes. Der Energieverbrauchskennwert gibt Hinweise auf die energetische Qualität des Gebäudes und seiner Heizungsanlage. Kleine Werte signalisieren einen geringen Verbrauch. Ein Rückschluss auf den künftig zu erwartenden Verbrauch ist jedoch nicht möglich; insbesondere können die Verbrauchsdaten einzelner Wohneinheiten stark differieren, weil sie von deren Lage im Gebäude, von der jeweiligen Nutzung und vom individuellen Verhalten abhängen.

Gemischt genutzte Gebäude

Für Energieausweise bei gemischt genutzten Gebäuden enthält die Energieeinsparverordnung besondere Vorgaben. Danach sind - je nach Fallgestaltung - entweder ein gemeinsamer Energieausweis für alle Nutzungen oder zwei getrennte Energieausweise für Wohnungen und die übrigen Nutzungen auszustellen; dies ist auf Seite 1 der Ausweise erkennbar (ggf. Angabe "Gebäudeteil").

Aussteller

ista Deutschland GmbH
Dipl. Ing. Karsten Seltmann
Westringstraße 53
04435 Schkeuditz/Leipzig

16.07.2008

Datum, Unterschrift des Ausstellers

ista Deutschland GmbH
Westringstr. 53 • 04435 Schkeuditz

Mobilia GmbH
Liegenschaftsverwaltung
Weckmarkt 3

60311 Frankfurt

Kundennummer	7331781
Telefon	01805-328080
Fax	(034205) 43-3550
E-Mail	energieausweis@ista.de
Datum	16.07.2008

Wichtige Unterlagen – Energieausweis für Ihre Liegenschaft

Sehr geehrte Damen und Herren,

wir freuen uns, Ihnen heute die/den bei uns in Auftrag gegebenen Energieausweise/Energieausweis zusenden zu können.

Bitte denken Sie daran, dass Kauf- und Mietinteressenten künftig einen Einblick in die entsprechenden Energieausweise verlangen können. Für Wohngebäude, die bis 1965 fertig gestellt wurden, wird der Ausweis am 1. Juli 2008 Pflicht, für jüngere Wohngebäude am 1. Januar 2009 und für Nichtwohngebäude am 1. Juli 2009.

Hinweise zum Berechnungsverfahren des Energieverbrauchs finden Sie auf der zweiten Seite dieses Schreibens und auf der Seite 3 der Ausweispapiere. Weiterführende Informationen rund um das Thema Energieausweis haben wir auf unserer Internetseite www.ista.de zusammengestellt. Dort erhalten Sie auch nützliche Hinweise zur Verbesserung der Energieeffizienz. So verdeutlicht Ihnen zum Beispiel unser e:duo Heizcheck interessante Einsparmöglichkeiten und fachliche Hintergrundinformationen – kostenlos und individuell auf Ihre Liegenschaft zugeschnitten.

Gerne beantworten wir Ihre Fragen auch persönlich. Rufen Sie uns an oder schreiben Sie uns.

Mit freundlichen Grüßen

ista Deutschland GmbH
Service Center Leipzig

P.S.: Die Rechnung für den Energieausweis erhalten Sie mit separater Post.

Anlagen:

- EAW-Nr. 602261 · Tucholskystr. 52 · 60598 Frankfurt

Erläuterungen:

- Gebäudenutzfläche

Gemäß § 19 Abs. 2 EnEV muss als Bezugsgröße für die Berechnung des Energieverbrauchskennwertes die Gebäudenutzfläche zu Grunde gelegt werden. Dabei darf die Gebäudenutzfläche bei Wohngebäuden mit bis zu zwei Wohneinheiten mit beheiztem Keller pauschal mit dem 1,35-fachen Wert der Wohnfläche, bei sonstigen Wohngebäuden mit dem 1,2-fachen Wert der Wohnfläche angesetzt werden. Sind bei der Ermittlung der Gebäudenutzfläche längere Leerstände (größer 12 Monate) einzubeziehen, so wird die Gebäudenutzfläche um die zu berücksichtigenden Leerstandsflächen verringert.

Beispiel: Als Wohnfläche haben Sie uns für ein Mehrfamilienhaus 1.000 m² angegeben. Die durchschnittliche Leerstandsfläche pro Jahr betrug 100 m². Die Gebäudenutzfläche ist dann $(1.000 - 100) \times 1,2 = 1.080 \text{ m}^2$.