

Exposé

Ladenlokal in Gundelfingen

Großzügige, helle Ladenfläche, gut erreichbar in Gundelfingen, aktuell Frisör



Objekt-Nr. **OM-316154**

Ladenlokal

Vermietung: **1.400 € + NK**

Ansprechpartner:
Peter C. Andris

Gewerbestr. 1
79194 Gundelfingen
Baden-Württemberg
Deutschland

Baujahr	1969	Etage	Erdgeschoss
Etagen	1	Gesamtfläche	132,00 m ²
Energieträger	Gas	Verkaufsfläche	132,00 m ²
Summe Nebenkosten	250 €	Stellplätze	5
Übernahme	Nach Vereinbarung	Heizung	Zentralheizung
Zustand	gepflegt		

Exposé - Beschreibung

Objektbeschreibung

Wir vermieten eine helle Gewerbeeinheit mit ca. 130 m² mit großer Fensterfront zur Straße hin. Aktuell wird die Einheit als Frisörsalon genutzt; eine entsprechende Infrastruktur ist vorhanden. Man betritt die Einheit über eine kleine Treppe und steht dann direkt im Hauptraum. Von diesem ist der kleinere, hintere Bereich teilweise abgetrennt durch eine zentrale Wand. Aus dem hinteren Bereich gelangt man über einen Flur in die Toilette oder in den separaten Personal-/Archivraum. Direkt vor der Einheit stehen fünf Stellplätze für Mitarbeiter und Kunden zur Verfügung.

Die zentrale Wand könnte wieder ergänzt werden, um einen komplett abgetrennten, rückwärtigen Bereich zu schaffen. Generell bieten die Räumlichkeiten viel Gestaltungsspielraum.

Wir freuen uns auf Ihre Anfrage.

Raumaufteilung:

Große Hauptfläche mit Fenstern zur Straße.

Hinterer Bereich, teilabgetrennt durch zentrale Wand.

Flurbereich und WC.

Separater Personal-Raum.

5 Stellplätze direkt vor der Einheit.

Ausstattung

Aktuell werden die Räumlichkeiten als Frisörsalon genutzt. Gegebenenfalls besteht die Möglichkeit, die Ausstattung zu übernehmen.

Fußboden:

Laminat, Fliesen

Sonstiges

Besichtigungstermine: Flexibel nach Vereinbarung.

Lage

In der Nähe des Ortseingangs von Gundelfingen in Richtung von Freiburg am Anfang der Gewerbestraße in einem mittelgroßen Gewerbekomplex. Gut erreichbar. Zahlreiche Supermärkte und andere Gewerbe in der unmittelbaren Umgebung, aber auch Wohngebäude / das Wohngebiet. Etablierte Gewerbelage. Gut angebunden.

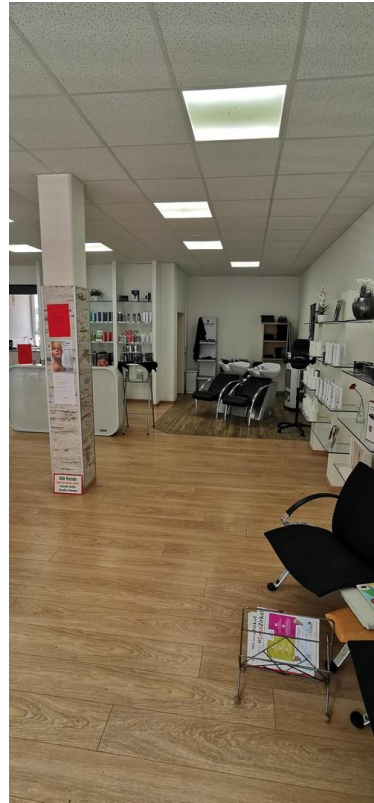
Exposé - Energieausweis

Energieausweistyp	Verbrauchsausweis
Erstellungsdatum	ab 1. Mai 2014
Endenergieverbrauch Strom	99,60 kWh/(m ² a)
Endenergieverbrauch Wärme	59,40 kWh/(m ² a)

Exposé - Galerie



Exposé - Galerie



Exposé - Galerie



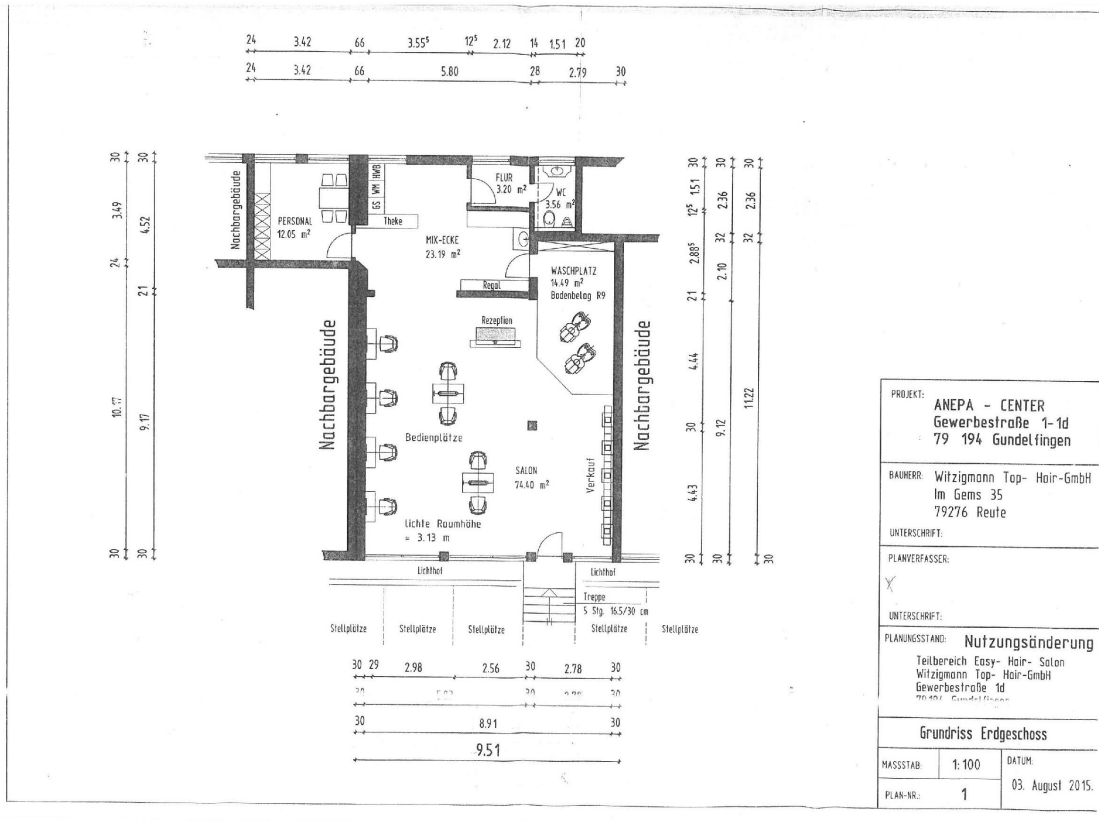
Exposé - Galerie



Exposé - Galerie



Exposé - Grundrisse



Exposé - Anhänge

1.

ENERGIEAUSWEIS für Nichtwohngebäude

gemäß den §§ 16 ff. Energieeinsparverordnung (EnEV) vom¹ 18. November 2013

Gültig bis:

31.07.2024

Registriernummer²

BW-2014-000134336

1

Gebäude

Hauptnutzung / Gebäudekategorie	Handel Non-food über 300 qm	
Adresse	Gewestr.1, 1d, 1c, 79194 Gundelfingen	
Gebäudeteil	Nichtwohnteil gemischt genutztes Gebäude	
Baujahr Gebäude ³	1969	
Baujahr Wärmeerzeuger ^{3,4}	2000	
Nettogrundfläche ⁵	2.070,8 m ²	
Wesentliche Energieträger für Heizung und Warmwasser ³	Erdgas E	
Erneuerbare Energien	Art: -	Verwendung:
Art der Lüftung / Kühlung ³	<input type="checkbox"/> Fensterlüftung <input type="checkbox"/> Schachtlüftung	<input type="checkbox"/> Lüftungsanlage mit Wärmerückgewinnung <input type="checkbox"/> Lüftungsanlage ohne Wärmerückgewinnung <input type="checkbox"/> Anlage zur Kühlung
Anlass der Ausstellung des Energieausweises	<input type="checkbox"/> Neubau <input type="checkbox"/> Vermietung / Verkauf	<input type="checkbox"/> Modernisierung (Änderung / Erweiterung) <input checked="" type="checkbox"/> Aushangpflicht <input checked="" type="checkbox"/> Sonstiges (freiwillig)

Hinweise zu den Angaben über die energetische Qualität des Gebäudes

Die energetische Qualität eines Gebäudes kann durch die Berechnung des **Energiebedarfs** unter Annahme von standardisierten Randbedingungen oder durch die Auswertung des **Energieverbrauchs** ermittelt werden. **Als Bezugsfläche dient die Nettogrundfläche.** Teil des Energieausweises sind die Modernisierungsempfehlungen (Seite 4).

- Der Energieausweis wurde auf der Grundlage von Berechnungen des **Energiebedarfs** erstellt (Energiebedarfsausweis). Die Ergebnisse sind auf **Seite 2** dargestellt. Zusätzliche Informationen zum Verbrauch sind freiwillig. Diese Art der Ausstellung ist Pflicht bei Neubauten und bestimmten Modernisierungen nach § 16 Absatz 1 Satz 3 EnEV. Die angegebenen Vergleichswerte sind die Anforderungen der EnEV zum Zeitpunkt der Erstellung des Energieausweises (**Erläuterungen – siehe Seite 5**).
- Der Energieausweis wurde auf der Grundlage von Auswertungen des **Energieverbrauchs** erstellt (Energieverbrauchsausweis). Die Ergebnisse sind auf **Seite 3** dargestellt. Die Vergleichswerte beruhen auf statistischen Auswertungen.

Datenerhebung Bedarf/Verbrauch durch Eigentümer Aussteller

- Dem Energieausweis sind zusätzliche Informationen zur energetischen Qualität beigefügt (freiwillige Angabe).

Hinweise zur Verwendung des Energieausweises

Der Energieausweis dient lediglich der Information. Die Angaben im Energieausweis beziehen sich auf das gesamte Gebäude oder den oben bezeichneten Gebäudeteil. Der Energieausweis ist lediglich dafür gedacht, einen überschlägigen Vergleich von Gebäuden zu ermöglichen.

Aussteller:

ENERGIEBERATUNG SANDAU
Dipl.-Ing. (FH) Carsten Sandau
Wilhelmstr. 19
77654 Offenburg

 Energieberatung
Sandau



01.08.2014
Ausstellungsdatum

Unterschrift des Ausstellers

¹ Datum der angewendeten EnEV, gegebenenfalls angewendeten Änderungsverordnung zur EnEV

² Bei nicht rechtzeitiger Zuteilung

der Registriernummer (§ 17 Absatz 4 Satz 4 und 5 EnEV) ist das Datum der Antragstellung einzutragen; die Registriernummer ist nach deren Eingang nachträglich einzusetzen.

³ Mehrfachangaben möglich

⁴ bei Wärmenetzen Baujahr der Übergabestation

⁵ Nettogrundfläche ist im Sinne der EnEV ausschließlich der beheizte / gekühlte Teil der Nettogrundfläche

ENERGIEAUSWEIS für Nichtwohngebäude

gemäß den §§ 16 ff. Energieeinsparverordnung (EnEV) vom¹ 18. November 2013

Berechneter Energiebedarf des Gebäudes

Registriernummer²

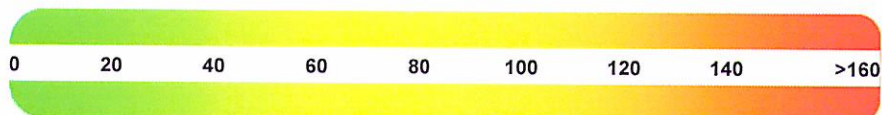
BW-2014-000134336

2

Primärenergiebedarf

"Gesamtenergieeffizienz"

CO₂-Emissionen³ kg/(m²·a)



Anforderungen gemäß EnEV⁴

Primärenergiebedarf

Ist-Wert kWh/(m²·a) Anforderungswert kWh/(m²·a)

Mittlere Wärmedurchgangskoeffizienten eingehalten

Sommerlicher Wärmeschutz (bei Neubau) eingehalten

Für Energiebedarfsberechnungen verwendetes Verfahren

- Verfahren nach Anlage 2 Nummer 2 EnEV
- Verfahren nach Anlage 2 Nummer 3 EnEV ("Ein-Zonen-Modell")
- Vereinfachungen nach § 9 Absatz 2 EnEV
- Vereinfachungen nach Anlage 2 Nummer 2.1.4 EnEV

Endenergiebedarf

Energieträger	Jährlicher Endenergiebedarf in kWh/(m ² ·a) für					
	Heizung	Warmwasser	Eingebaute Beleuchtung	Lüftung ⁵⁾	Kühlung einschl. Befeuchtung	Gebäude insgesamt

Endenergiebedarf Wärme [Pflichtangabe in Immobilienanzeigen]

Endenergiebedarf Strom [Pflichtangabe in Immobilienanzeigen]

Angaben zum EEWärmeG⁶

Nutzung erneuerbarer Energien zur Deckung des Wärme- und Kältebedarfs auf Grund des Erneuerbare-Energien-Wärmegesetzes (EEWärmeG)

Art: _____ Deckungsanteil: _____ %
 _____ %
 _____ %

Ersatzmaßnahmen⁷

Die Anforderungen des EEWärmeG werden durch die Ersatzmaßnahme nach § 7 Absatz 1 Nummer 2 EEWärmeG erfüllt.

Die nach § 7 Absatz 1 Nummer 2 EEWärmeG verschärften Anforderungswerte der EnEV sind eingehalten.

Verschärfter Anforderungswert
 Primärenergiebedarf: _____ kWh/(m²·a)

Die in Verbindung mit § 8 EEWärmeG um _____ % verschärften Anforderungswerte der EnEV sind eingehalten.

Verschärfter Anforderungswert
 Primärenergiebedarf: _____ kWh/(m²·a)

Zonen

Nr.	Zone	Fläche [m ²]	Anteil [%]
1			
2			
3			
4			
5			
6			
7			

weitere Zonen in der Anlage

Erläuterungen zum Berechnungsverfahren

Die Energieeinsparverordnung lässt für die Berechnung des Energiebedarfs in vielen Fällen neben dem Berechnungsverfahren alternative Vereinfachungen zu, die im Einzelfall zu unterschiedlichen Ergebnissen führen können. Insbesondere wegen standardisierter Randbedingungen erlauben die angegebenen Werte keine Rückschlüsse auf den tatsächlichen Energieverbrauch. Die ausgewiesenen Bedarfswerte sind spezifische Werte nach der EnEV pro Quadratmeter beheizte/gekühlte Nettogrundfläche.

¹ siehe Fußnote 1 auf Seite 1 des Energieausweises

² siehe Fußnote 2 auf Seite 1 des Energieausweises

³ freiwillige Angabe

⁴ nur bei Neubau sowie bei Modernisierung im Fall des § 16 Absatz 1 Satz 3 EnEV

⁵ nur Hilfsenergiebed...

⁶ nur bei Neubau

⁷ nur bei Neubau im Fall der Anwendung von § 7 Absatz 1 Nummer 2 EEWärmeG

ENERGIEAUSWEIS für Nichtwohngebäude

gemäß den §§ 16 ff. Energieeinsparverordnung (EnEV) vom¹ 18. November 2013

Erfasster Energieverbrauch des Gebäudes

Registriernummer²

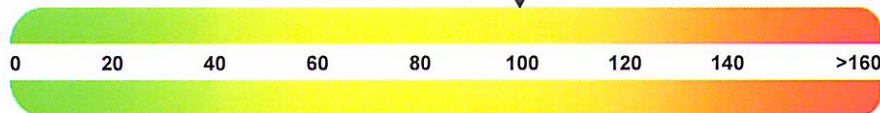
BW-2014-000134336

3

Endenergieverbrauch

Endenergieverbrauch Wärme
[Pflichtangabe in Immobilienanzeigen]

99,6 kWh/(m²·a)

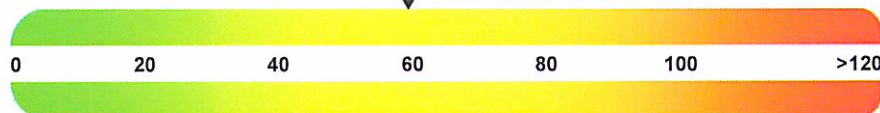


↑ Vergleichswert dieser Gebäudekategorie
für Heizung und Warmwasser³

Warmwasser enthalten

Endenergieverbrauch Strom
[Pflichtangabe in Immobilienanzeigen]

59,4 kWh/(m²·a)



↑ Vergleichswert dieser Gebäudekategorie
für Strom³

Der Wert enthält den Stromverbrauch für

Zusatzheizung Warmwasser Lüftung eingebaute Beleuchtung Kühlung Sonstiges

Verbrauchserfassung

Zeitraum		Energieträger ⁴	Primär- energie- faktor-	Energieverbrauch [kWh]	Anteil Warmwasser [kWh]	Anteil Heizung [kWh]	Klima- faktor	Energie- verbrauch Strom [kWh]
von	bis							
01.01.2011	31.12.2011	Erdgas E	1,10	127138	6357	120781	1,21	79628
01.01.2012	31.12.2012	Erdgas E	1,10	139898	6995	132903	1,13	76514
01.01.2013	31.12.2013	Erdgas E	1,10	164735	8237	156498	1,05	79844
01.01.2011	31.12.2013	Leerstandszuschlag	1,10	128048	13136	114912	1,17	133533

Primärenergieverbrauch dieses Gebäudes

252,2 kWh/(m²·a)

Gebäudenutzung

Gebäudekategorie/ Nutzung	Flächenanteil	Vergleichswerte ³	
		Heizung und Warmwasser	Strom
Handel Non-food über 300 qm	100,0 %	75	60

Erläuterungen zum Verfahren

Das Verfahren zur Ermittlung von Energieverbrauchskennwerten ist durch die Energieeinsparverordnung vorgegeben. Die Werte sind spezifische Werte pro Quadratmeter beheizte/gekühlte Nettogrundfläche. Der tatsächliche Energieverbrauch eines Gebäudes weicht insbesondere wegen des Witterungseinflusses und sich ändernden Nutzerverhaltens von den angegebenen Kennwerten ab.

¹ siehe Fußnote 1 auf Seite 1 des Energieausweises

² siehe Fußnote 2 auf Seite 1 des Energieausweises

³ veröffentlicht unter www.bbsr-energieeinsparung.de durch das Bundesministerium für Verkehr, Bau und Stadtentwicklung im Einvernehmen mit dem Bundesministerium für Wirtschaft und Technologie

⁴ gegebenenfalls auch Leerstandszuschläge in kWh

ENERGIEAUSWEIS für Nichtwohngebäude

gemäß den §§ 16 ff. Energieeinsparverordnung (EnEV) vom ¹ 18. November 2013

Empfehlungen des Ausstellers

Registriernummer ²

BW-2014-000134336

4

Empfehlungen zur kostengünstigen Modernisierung

Maßnahmen zur kostengünstigen Verbesserung der Energieeffizienz sind möglich nicht möglich

Empfohlene Modernisierungsmaßnahmen

Nr.	Bau- oder Anlagenteile	Maßnahmenbeschreibung in einzelnen Schritten	empfohlen		(freiwillige Angaben)	
			in Zusammenhang mit größerer Modernisierung	als Einzelmaßnahme	geschätzte Amortisationszeit	geschätzte Kosten pro eingesparte Kilowattstunde Endenergie
1	Außenwände	Außendämmung 12 cm WLG 040	<input checked="" type="checkbox"/>	<input type="checkbox"/>		
2	Heizungsanlage	Hydraulisch Abgleichen	<input type="checkbox"/>	<input checked="" type="checkbox"/>		
3	Wärmeübergabe	Einbau von Thermostatventilen	<input type="checkbox"/>	<input checked="" type="checkbox"/>		

weitere Empfehlungen auf gesondertem Blatt

Hinweis: Modernisierungsempfehlungen für das Gebäude dienen lediglich der Information. Sie sind kurz gefasste Hinweise und kein Ersatz für eine Energieberatung.

Genauere Angaben zu den Empfehlungen sind erhältlich bei/unter:

ENERGIEBERATUNG SANDAU, Dipl.-Ing. (FH) Carsten Sandau

Ergänzende Erläuterungen zu den Angaben im Energieausweis (Angaben freiwillig)

¹ siehe Fußnote 1 auf Seite 1 des Energieausweises

² siehe Fußnote 2 auf Seite 1 des Energieausweises

ENERGIEAUSWEIS für Nichtwohngebäude

gemäß den §§ 16 ff. Energieeinsparverordnung (EnEV) vom¹ 18. November 2013

Erläuterungen

5

Angabe Gebäudeteil – Seite 1

Bei Nichtwohngebäuden, die zu einem nicht unerheblichen Anteil zu Wohnzwecken genutzt werden, ist die Ausstellung des Energieausweises gemäß dem Muster nach Anlage 7 auf den Gebäudeteil zu beschränken, der getrennt als Nichtwohngebäude zu behandeln ist (siehe im Einzelnen § 22 EnEV). Dies wird im Energieausweis durch die Angabe „Gebäudeteil“ deutlich gemacht.

Erneuerbare Energien – Seite 1

Hier wird darüber informiert, wofür und in welcher Art erneuerbare Energien genutzt werden. Bei Neubauten enthält Seite 2 (Angaben zum EEWärmeG) dazu weitere Angaben.

Energiebedarf – Seite 2

Der Energiebedarf wird hier durch den Jahres-Primärenergiebedarf und den Endenergiebedarf für die Anteile Heizung, Warmwasser, eingebaute Beleuchtung, Lüftung und Kühlung dargestellt. Diese Angaben werden rechnerisch ermittelt. Die angegebenen Werte werden auf der Grundlage der Bauunterlagen bzw. gebäudebezogener Daten und unter Annahme von standardisierten Randbedingungen (z.B. standardisierte Klimadaten, definiertes Nutzerverhalten, standardisierte Innentemperatur und innere Wärmegegewinne) berechnet. So lässt sich die energetische Qualität des Gebäudes unabhängig vom Nutzerverhalten und von der Wetterlage beurteilen. Insbesondere wegen der standardisierten Randbedingungen erlauben die angegebenen Werte keine Rückschlüsse auf den tatsächlichen Energieverbrauch...

Primärenergiebedarf – Seite 2

Der Primärenergiebedarf bildet die Energieeffizienz des Gebäudes ab. Er berücksichtigt neben der Endenergie auch die sogenannte „Vorkette“ (Erkundung, Gewinnung, Verteilung, Umwandlung) der jeweils eingesetzten Energieträger (z.B. Heizöl, Gas, Strom, erneuerbare Energien etc.). Ein kleiner Wert signalisiert einen geringen Bedarf und damit eine hohe Energieeffizienz sowie eine die Ressourcen und die Umwelt schonende Energienutzung. Die angegebenen Vergleichswerte geben für das Gebäude die Anforderungen der EnEV an, die zum Zeitpunkt der Ausstellung des Energieausweises galt. Sie sind im Fall eines Neubaus oder einer Modernisierung des Gebäudes, die nach den Vorgaben des § 9 Absatz 1 Satz 2 EnEV durchgeführt wird, einzuhalten. Bei Bestandsgebäuden dienen sie zur Orientierung hinsichtlich der energetischen Qualität des Gebäudes. Zusätzlich können die mit dem Energiebedarf verbundenen CO₂-Emissionen des Gebäudes freiwillig angegeben werden.

Der Endwert der Skala zum Primärenergiebedarf beträgt, auf die Zehnerstelle gerundet, das Dreifache des Vergleichswerts „EnEV Anforderungswert modernisierter Altbau“ (140 % des „EnEV Anforderungswerts Neubau“).

Wärmeschutz – Seite 2

Die EnEV stellt bei Neubauten und bestimmten baulichen Änderungen auch Anforderungen an die energetische Qualität aller wärmeübertragenden Umfassungsflächen (Außenwände, Decken, Fenster etc.) sowie bei Neubauten an den sommerlichen Wärmeschutz (Schutz vor Überhitzung) eines Gebäudes.

Pflichtangaben für Immobilienanzeigen – Seite 2 und 3

Nach der EnEV besteht die Pflicht, in Immobilienanzeigen die in § 16a Absatz 1 genannten Angaben zu machen. Die dafür erforderlichen Angaben sind dem Energieausweis zu entnehmen, je nach Ausweisart der Seite 2 oder 3.

Endenergiebedarf – Seite 2

Der Endenergiebedarf gibt die nach technischen Regeln berechnete, jährlich benötigte Energiemenge für Heizung, Warmwasser, eingebaute Beleuchtung, Lüftung und Kühlung an. Er wird unter Standardklima und Standardnutzungsbedingungen errechnet und ist ein Indikator für die Energieeffizienz eines Gebäudes und seiner Anlagentechnik. Der Endenergiebedarf ist die Energiemenge, die dem Gebäude unter Annahme von standardisierten Bedingungen und unter Berücksichtigung der Energieverluste zugeführt werden muss, damit die standardisierte Innentemperatur, der Warmwasserbedarf, die notwendige Lüftung und eingebaute Beleuchtung sichergestellt werden können. Ein kleiner Wert signalisiert einen geringen Bedarf und damit eine hohe Energieeffizienz.

Angaben zum EEWärmeG – Seite 2

Nach dem EEWärmeG müssen Neubauten in bestimmtem Umfang erneuerbare Energien zur Deckung des Wärme- und Kältebedarfs nutzen. In dem Feld „Angaben zum EEWärmeG“ sind die Art der eingesetzten erneuerbaren Energien und der prozentuale Anteil der Pflichterfüllung abzulesen. Das Feld „Ersatzmaßnahmen“ wird ausgefüllt, wenn die Anforderungen des EEWärmeG teilweise oder vollständig durch Maßnahmen zur Einsparung von Energie erfüllt werden. Die Angaben dienen gegenüber der zuständigen Behörde als Nachweis des Umfangs der Pflichterfüllung durch die Ersatzmaßnahme und der Einhaltung der für das Gebäude geltenden verschärften Anforderungswerte der EnEV.

Endenergieverbrauch – Seite 3

Die Angaben zum Endenergieverbrauch von Wärme und Strom werden für das Gebäude auf der Basis der Abrechnungen von Heizkosten bzw. der Abrechnungen von Energielieferanten ermittelt. Dabei werden die Energieverbrauchsdaten des gesamten Gebäudes und nicht der einzelnen Nutzereinheiten zugrunde gelegt. Die so ermittelten Werte sind spezifische Werte pro Quadratmeter Nettogrundfläche nach der EnEV. Der erfasste Energieverbrauch für die Heizung wird anhand der konkreten örtlichen Wetterdaten und mithilfe von Klimafaktoren auf einen deutschlandweiten Mittelwert umgerechnet. Die Angaben zum Endenergieverbrauch geben Hinweise auf die energetische Qualität des Gebäudes. Ein kleiner Wert signalisiert einen geringen Verbrauch. Ein Rückschluss auf den künftig zu erwartenden Verbrauch ist jedoch nicht möglich. Der tatsächliche Verbrauch einer Nutzungseinheit oder eines Gebäudes weicht insbesondere wegen des Witterungseinflusses und sich ändernden Nutzerverhaltens oder sich ändernder Nutzungen vom angegebenen Endenergieverbrauch ab.

Im Fall längerer Leerstände wird hierfür einpauschaler Zuschlag rechnerisch bestimmt und in die Verbrauchserfassung einbezogen. Ob und inwieweit derartige Pauschalen in die Erfassung eingegangen sind, ist der Tabelle „Verbrauchserfassung“ zu entnehmen.

Die Vergleichswerte ergeben sich durch die Beurteilung gleichartiger Gebäude. Kleinere Verbrauchswerte als der Vergleichswert signalisieren eine gute energetische Qualität im Vergleich zum Gebäudebestand dieses Gebäudetyps. Die Endwerte der beiden Skalen zum Endenergieverbrauch betragen, auf die Zehnerstelle gerundet, das Doppelte des jeweiligen Vergleichswertes...

Primärenergieverbrauch – Seite 3

Der Primärenergieverbrauch geht aus dem für das Gebäude insgesamt ermittelten Endenergieverbrauch für Wärme und Strom hervor. Wie der Primärenergiebedarf wird er mithilfe von Umrechnungsfaktoren ermittelt, die die Vorkette der jeweils eingesetzten Energieträger berücksichtigen.

¹ siehe Fußnote 1 auf Seite 1 des Energieausweises

BERECHNUNGSUNTERLAGEN

zur Ausstellung eines Energieausweises auf Basis des Energieverbrauchs
gemäß Energieeinsparverordnung (EnEV)

Übersicht Eingabedaten

Objekt

Straße: Gewerbestr.1, 1d, 1c
 PLZ / Ort: 79194 Gundelfingen
 Gebäudeteil: Nichtwohnteil gemischt genutztes Gebäude
 Energiebezugsfläche: 2070,81 m²

Energieverbrauch

Energieträger: Erdgas E
 Einheit: kWh Brennwert
 Energieinhalt: 0,91 kWh / kWh H_s

Abrechnungs- beginn	Abrechnungs- ende	Verbrauch		Heizung		Warmwasser	
		kWh H _s	kWh	kWh	%	kWh	%
01.01.2011	31.12.2011	139339	127138	120781	95,0	6357	5,0
01.01.2012	31.12.2012	153324	139898	132903	95,0	6995	5,0
01.01.2013	31.12.2013	180544	164735	156498	95,0	8237	5,0

Stromverbrauch

Abrechnungs- beginn	Abrechnungs- ende	Stromverbrauch kWh
01.01.2011	31.12.2011	79628
01.01.2012	31.12.2012	76514
01.01.2013	31.12.2013	79844

Klimakorrektur

basierend auf ortsgenauen Klimadaten des Deutschen Wetterdienstes
 Postleitzahl für Klimakorrekturdaten: 79194
 Orte: Gundelfingen, Heuweiler

Leerstände

Leerstands- beginn	Leerstands- ende	Leerstand	
		m ²	%
01.03.2012	01.08.2014	2050,10	99,0

Die Leerstände wurden in Anlehnung an Abschnitt 5 der Richtlinie zur Ausstellung von Verbrauchsausweisen mit einem Faktor von 0,5 multipliziert, d.h. die leer stehenden Flächen wurden bei der Energiebezugsfläche nur zur Hälfte angerechnet.

Gebäudenutzung / Vergleichswerte für Heizung, Warmwasser und Strom

Kategorie / Nutzung	Anteil		Vergleichswert	
	%	m ²	HZ + WW kWh / (m ² a)	Strom kWh / (m ² a)
Handel Non-food über 300 qm	100,0	2071	75	60

Ergebnisse**Energieverbrauchskennwert**

Abrechnungszeitraum: 01.01.2011 - 31.12.2013
 Kennwert: 99,6 kWh/(m² a)

Stromverbrauchskennwert

Abrechnungszeitraum: 01.01.2011 - 31.12.2013
 Kennwert: 59,4 kWh/(m² a)

Hauptnutzung / Vergleichswerte für Heizung, Warmwasser und Strom

Hauptnutzung: Handel Non-food über 300 qm
 Vergleichskennwert für
 - Heizung und Warmwasser: 75,0 kWh/(m² a)
 - Strom: 60,0 kWh/(m² a)