

Exposé

Gewerbe in Worms

Zentrales Gewerbegrundstück, Ludwigstraße 1 in 67547 Worms



Objekt-Nr. OM-316702

Gewerbe

Verkauf: **475.000 €**

Ansprechpartner:
Kleine Füchse Raule-Stiftung

Ludwigstraße 1
67547 Worms
Rheinland-Pfalz
Deutschland

Grundstücksfläche 716,00 m²

Übernahme sofort

Exposé - Beschreibung

Objektbeschreibung

Die Eigentümerin, Kleine Füchse Raule-Stiftung, verkauft die ehemalige Autovermietung von Europcar.

Es handelt sich um das Flurstück 95/7 (Ludwigstraße 1=L1) mit 716m².

Der Kaufpreis der Ludwigstraße 1 beträgt 475.000 €

Das Objekt der Ludwigstraße 1 steht im Alleineigentum der Stiftung.

Weitere Informationen entnehmen Sie bitte der Bebilderung und der entsprechenden Anlagen/ Dokumenten des Exposés.

Gerne senden wir Ihnen auf Nachfrage weitere Dokumente zu.

Der Kauf dieser Immobilie ist provisionsfrei !

Kleine Füchse Raule-Stiftung

Gustav-Freytag-Straße 31

65189 Wiesbaden

Tel.: 0611-991 76 0

Fax.: 0611-991 76 38

E-Mail: info@raule-stiftung.de

Lage

sehr zentral gelegen. Mitten in Worms.

Infrastruktur:

Apotheke, Lebensmittel-Discount, Allgemeinmediziner, Kindergarten, Grundschule, Hauptschule, Realschule, Gymnasium, Gesamtschule, Öffentliche Verkehrsmittel

Exposé - Galerie



Verwaltung



Auftragsannahme

Exposé - Galerie



Auftragsannahme



Küche

Exposé - Galerie



Sanitär



Waschhalle

Exposé - Galerie



Waschhalle



Lager

Exposé - Galerie

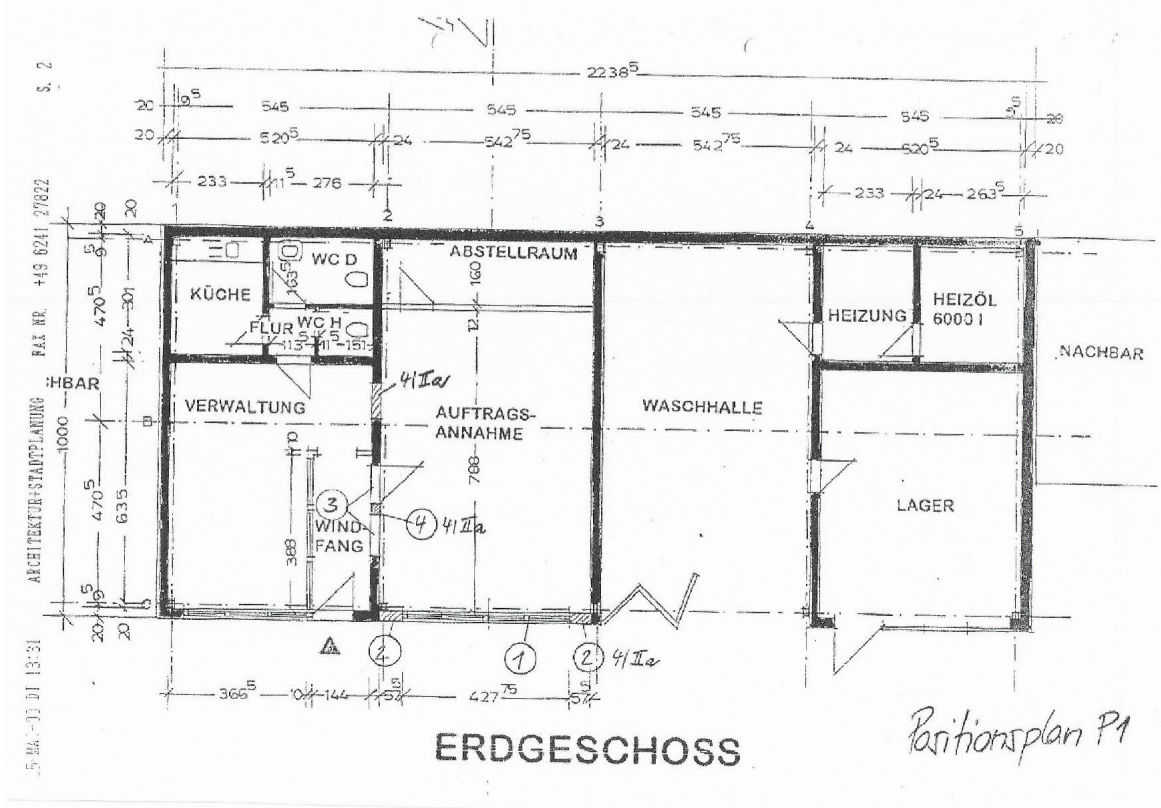


Lager



ÖL-Heizung

Exposé - Grundrisse



Exposé - Grundrisse

ENERGIEAUSWEIS für Nichtwohngebäude


gemäß den §§ 79 ff. Gebäudeenergiegesetz (GEG) vom ¹ 16. Oktober 2023

Gültig bis: 26.06.2034

Registriernummer: RP-2024-005185218

1

Gebäude

Hauptnutzung / Gebäudekategorie	Nichtwohngebäude		
Adresse	Ludwigstr. 1 67547 Worms		
Gebäudeteil ²	Nichtwohngebäude		
Baujahr Gebäude ³	1976		
Baujahr Wärmeerzeuger ^{3,4}	2000		
Nettogrundfläche ⁵	303,3 m ²		
Wesentliche Energieträger für Heizung ³	Heizöl EL		
Wesentliche Energieträger für Warmwasser ³	Strom-Mix		
Erneuerbare Energien ³	Art:	Verwendung:	
Art der Lüftung ³	<input checked="" type="checkbox"/> Fensterlüftung	<input type="checkbox"/> Lüftungsanlage mit Wärmerückgewinnung	
	<input type="checkbox"/> Schachtlüftung	<input type="checkbox"/> Lüftungsanlage ohne Wärmerückgewinnung	
Art der Kühlung ³	<input checked="" type="checkbox"/> Passive Kühlung	<input type="checkbox"/> Kühlung aus Strom	
	<input type="checkbox"/> Gelieferte Kälte	<input type="checkbox"/> Kühlung aus Wärme	
Inspektionspflichtige Klimaanlage ⁶	Anzahl: 0	Nächstes Fälligkeitsdatum der Inspektion:	
Anlass der Ausstellung des Energieausweises	<input type="checkbox"/> Neubau	<input type="checkbox"/> Modernisierung	<input type="checkbox"/> Aushangpflicht
	<input checked="" type="checkbox"/> Vermietung / Verkauf	(Änderung / Erweiterung)	<input type="checkbox"/> Sonstiges (freiwillig)

Hinweise zu den Angaben über die energetische Qualität des Gebäudes

Die energetische Qualität eines Gebäudes kann durch die Berechnung des Energiebedarfs unter Annahme von standardisierten Randbedingungen oder durch die Auswertung des Energieverbrauchs ermittelt werden. Als Bezugsfläche dient die Nettogrundfläche. Teil des Energieausweises sind die Modernisierungsempfehlungen (Seite 4).

Der Energieausweis wurde auf der Grundlage von Berechnungen des Energiebedarfs erstellt (Energiebedarfsausweis). Die Ergebnisse sind auf Seite 2 dargestellt. Zusätzliche Informationen zum Verbrauch sind freiwillig. Diese Art der Ausstellung ist Pflicht bei Neubauten und bestimmten Modernisierungen nach § 80 Absatz 2 GEG. Die angegebenen Vergleichswerte sind die Anforderungen des GEG zum Zeitpunkt der Erstellung des Energieausweises (Erläuterungen – siehe Seite 5).

Der Energieausweis wurde auf der Grundlage von Auswertungen des Energieverbrauchs erstellt. (Energieverbrauchsausweis). Die Ergebnisse sind auf Seite 3 dargestellt. Die Vergleichswerte beruhen auf statistischen Auswertungen.

Datenerhebung Bedarf/Verbrauch durch Eigentümer Aussteller

Dem Energieausweis sind zusätzliche Informationen zur energetischen Qualität beigefügt (freiwillige Angabe).

Hinweise zur Verwendung des Energieausweises

Energieausweise dienen ausschließlich der Information. Die Angaben im Energieausweis beziehen sich auf das gesamte Gebäude oder den oben bezeichneten Gebäudeteil. Der Energieausweis ist lediglich dafür gedacht, einen überschlägigen Vergleich von Gebäuden zu ermöglichen.

Aussteller (mit Anschrift und Berufsbezeichnung)

Andreas Ruffing/Toha Energy
Energieberater

Unterschrift des Ausstellers

 TOHA-Energy GmbH
Dsthofener Straße 40
67550 Worms
Mobil: 0172-8226647
E-Mail: info@toha-energy.de
www.toha-energy.de

Ausstellungsdatum 27.06.2024

¹ Datum des angewandten GEG, gegebenenfalls des angewandten Änderungsgesetzes zum GEG

² nur im Falle des § 78 Absatz 2 Satz 2 GEG

³ Mehrfachangaben möglich

⁴ bei Wärmenetzen Baujahr der Übergabezeit

⁵ Nettogrundfläche im Sinne des GEG ausschließlich der beheizte / gekühlte Teil der Nettogrundfläche

⁶ Klimaanlage oder kombinierte Lüftungs- und Klimaanlage im Sinne des § 74 GEG

Exposé - Grundrisse

ENERGIEAUSWEIS für Nichtwohngebäude

gemäß den §§ 79 ff. Gebäudeenergiegesetz (GEG) vom ¹ 16. Oktober 2023

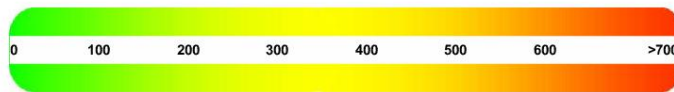
Erfasster Energieverbrauch des Gebäudes

Registriernummer:

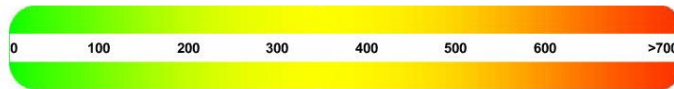
RP-2024-005185218

3

Endenergieverbrauch



- Warmwasser enthalten
 Kühlung enthalten



Der Wert enthält den Stromverbrauch für

- Zusatzheizung Warmwasser Lüftung eingebaute Beleuchtung Kühlung Sonstiges

Verbrauchserfassung

Zeitraum		Energieträger ³	Primär- energie- faktor	Energie- verbrauch Wärme [kWh]	Anteil Warmwasser [kWh]	Anteil Kälte [kWh]	Anteil Heizung [kWh]	Klima- faktor	Energie- verbrauch Strom [kWh]
von	bis								

weitere Einträge in Anlage

Primärenergieverbrauch dieses Gebäudes

Treibhausgasemissionen dieses Gebäudes (in CO₂-Äquivalenten)

Gebäudenutzung

Gebäudekategorie/ Nutzung	Rächen- anteil [%]	Vergleichswerte ²	
		Wärme	Strom

Erläuterungen zum Verfahren

Das Verfahren zur Ermittlung von Energieverbrauchskennwerten ist durch das GEG vorgegeben. Die Werte sind spezifische Werte pro Quadratmeter beheizte/gekühlte Nettogrundfläche. Der tatsächliche Energieverbrauch eines Gebäudes weicht insbesondere wegen des Witterungseinflusses und sich ändernden Nutzerverhaltens von den angegebenen Kennwerten ab.

¹ siehe Fußnote 1 auf Seite 1 des Energieausweises

² Gemeinsam vom Bundesministerium für Wirtschaft und Energie und vom Bundesministerium des Inneren, für Bau und Heimat bekanntgemacht im Bundesanzeiger (§ 85 Absatz 3 Nummer 6 GEG); veröffentlicht auch unter www.bber-energie.de/nachfrage

³ gegebenenfalls auch Leorzuschläge in kWh
 Hatgenroth Software AG, Energiebestat 18698 3D PLUS 123.1

ENERGIEAUSWEIS für Nichtwohngebäude

gemäß den §§ 79 ff. Gebäudeenergiegesetz (GEG) vom ¹ 16. Oktober 2023

Erläuterungen

5

Angabe Gebäudeteil – Seite 1

Bei Nichtwohngebäuden, die zu einem nicht unerheblichen Anteil zu Wohnzwecken genutzt werden, ist die Ausstellung des Energieausweises gemäß § 79 Absatz 2 Satz 2 GEG auf den Gebäudeteil zu beschränken, der getrennt als Nichtwohngebäude zu behandeln ist (siehe im Einzelnen § 106 GEG). Dies wird im Energieausweis durch die Angabe „Gebäudeteil“ deutlich gemacht.

Erneuerbare Energien – Seite 1

Hier wird darüber informiert, wofür und in welcher Art erneuerbare Energien genutzt werden. Bei Neubauten und ggf. bei grundlegender Renovierung eines öffentlichen Gebäudes enthält Seite 2 (Angaben zur Nutzung erneuerbarer Energien) dazu weitere Angaben.

Energiebedarf – Seite 2

Der Energiebedarf wird hier durch den Jahres-Primärenergiebedarf und den Endenergiebedarf für die Anteile Heizung, Warmwasser, eingebaute Beleuchtung, Lüftung und Kühlung dargestellt. Diese Angaben werden rechnerisch ermittelt. Die angegebenen Werte werden auf der Grundlage der Baunterlagen bzw. gebäudebezogener Daten und unter Annahme von standardisierten Randbedingungen (z.B. standardisierte Klimadaten, definiertes Nutzerverhalten, standardisierte Innentemperatur und innere Wärmegewinne) berechnet. So lässt sich die energetische Qualität des Gebäudes unabhängig vom Nutzerverhalten und von der Wetterlage beurteilen. Insbesondere wegen der standardisierten Randbedingungen erlauben die angegebenen Werte keine Rückschlüsse auf den tatsächlichen Energieverbrauch.

Primärenergiebedarf – Seite 2

Der Primärenergiebedarf bildet die Energieeffizienz des Gebäudes ab. Er berücksichtigt neben der Endenergie mithilfe von Primärenergiefaktoren auch die sogenannte „Vorkette“ (Erkundung, Gewinnung, Verteilung, Umwandlung) der jeweils eingesetzten Energieträger (z.B. Heizöl, Gas, Strom, erneuerbare Energien etc.). Ein kleiner Wert signalisiert einen geringen Bedarf und damit eine hohe Energieeffizienz sowie eine die Ressourcen und die Umwelt schonende Energienutzung. Die angegebenen Vergleichswerte geben für das Gebäude die Anforderungen des GEG an, das zum Zeitpunkt der Ausstellung des Energieausweises galt. Sie sind im Fall eines Neubaus oder einer Modernisierung des Gebäudes, die nach den Vorgaben des § 50 Absatz 1 Nummer 2 GEG durchgeführt wird, einzuhalten. Bei Bestandsgebäuden dienen sie zur Orientierung hinsichtlich der energetischen Qualität des Gebäudes.

Der Endwert der Skala zum Primärenergiebedarf beträgt, auf die Zehnerstelle gerundet, das Dreifache des Vergleichswerts „Anforderungswert GEG modernisierter Altbau“ (Anforderung gemäß § 50 Absatz 1 Nummer 2 Buchstabe a GEG).

Wärmeschutz – Seite 2

Das GEG stellt bei Neubauten und bestimmten baulichen Änderungen auch Anforderungen an die energetische Qualität aller wärmeübertragenden Umfassungsflächen (Außenwände, Decken, Fenster etc.) sowie bei Neubauten an den sommerlichen Wärmeschutz (Schutz vor Überhitzung eines Gebäudes).

Endenergiebedarf – Seite 2

Der Endenergiebedarf gibt die nach technischen Regeln berechnete, jährlich benötigte Energiemenge für Heizung, Warmwasser, eingebaute Beleuchtung, Lüftung und Kühlung an. Er wird unter Standardklima- und Standardnutzungsbedingungen errechnet und ist ein Indikator für die Energieeffizienz eines Gebäudes und seiner Anlagentechnik. Der Endenergiebedarf ist die Energiemenge, die dem Gebäude unter der Annahme von standardisierten Bedingungen und unter Berücksichtigung der Energieverluste zugeführt werden muss, damit die standardisierte Innentemperatur, der Warmwasserbedarf, die notwendige Lüftung und eingebaute Beleuchtung sichergestellt werden können. Ein kleiner Wert signalisiert einen geringen Bedarf und damit eine hohe Energieeffizienz.

Angaben zur Nutzung erneuerbarer Energien zur Erfüllung der 65%-EE-Regel – Seite 2

§ 71 Absatz 1 GEG sieht vor, dass Heizungsanlagen, die zum Zweck der Inbetriebnahme in einem Gebäude eingebaut oder aufgestellt werden, grundsätzlich zu mindestens 65 Prozent mit erneuerbaren Energien betrieben werden. Die 65%-EE-Regel gilt ausdrücklich nur für neu eingebaute oder aufgestellte Heizungen und überdies nach Maßgabe eines Systems von Übergangsregeln nach den §§ 71 ff. GEG. In dem Feld „Angaben zur Nutzung erneuerbarer Energien“ kann für Anlagen, die den §§ 71 ff. GEG bereits unterfallen, die Erfüllung per Nachweis im Einzelfall oder per pauschaler Erfüllungsoption ausgewiesen werden. Für Bestandsanlagen, auf die §§ 71 ff. nicht anzuwenden sind oder für die Übergangsregelungen nach § 71 Absatz 8, 9 oder § 71i - § 71m GEG oder sonstige Ausnahmen gelten, können die zur Wärmebereitstellung eingesetzten erneuerbaren Energieträger aufgeführt und kann jeweils der prozentuale Anteil an der Wärmebereitstellung des Gebäudes ausgewiesen werden.

Endenergieverbrauch – Seite 3

Die Angaben zum Endenergieverbrauch von Wärme und Strom werden für das Gebäude auf der Basis der Abrechnungen von Heizkosten bzw. der Abrechnungen von Energielieferanten ermittelt. Dabei werden die Energieverbrauchsdaten des gesamten Gebäudes und nicht der einzelnen Nutzereinheiten zugrunde gelegt. Die so ermittelten Werte sind spezifische Werte pro Quadratmeter Nettogrundfläche nach dem GEG. Der erfasste Energieverbrauch für die Heizung wird anhand der konkreten örtlichen Wetterdaten und mithilfe von Klimafaktoren auf einen deutschlandweiten Mittelwert umgerechnet. Die Angaben zum Endenergieverbrauch geben Hinweise auf die energetische Qualität des Gebäudes. Ein kleiner Wert signalisiert einen geringen Verbrauch. Ein Rückschluss auf den künftig zu erwartenden Verbrauch ist jedoch nicht möglich. Der tatsächliche Verbrauch einer Nutzungseinheit oder eines Gebäudes weicht insbesondere wegen des Witterungseinflusses und sich ändernden Nutzerverhaltens oder sich ändernder Nutzungen vom angegebenen Endenergieverbrauch ab.

Im Fall längerer Leerstände wird hierfür einpauschaler Zuschlag rechnerisch bestimmt und in die Verbrauchserfassung einbezogen. Ob und inwieweit derartige Pauschalen in die Erfassung eingegangen sind, ist der Tabelle „Verbrauchserfassung“ zu entnehmen.

Die Vergleichswerte ergeben sich durch die Beurteilung gleichartiger Gebäude. Kleinere Verbrauchswerte als der Vergleichswert signalisieren eine gute energetische Qualität im Vergleich zum Gebäudebestand dieses Gebäudetyps. Die Endwerte der beiden Skalen zum Endenergieverbrauch betragen, auf die Zehnerstelle gerundet, das Doppelte des jeweiligen Vergleichswerts.

Primärenergieverbrauch – Seite 3

Der Primärenergieverbrauch geht aus dem für das Gebäude insgesamt ermittelten Endenergieverbrauch für Wärme und Strom hervor. Wie der Primärenergiebedarf wird er mithilfe von Umrechnungsfaktoren ermittelt, die die Vorkette der jeweils eingesetzten Energieträger berücksichtigen.

Treibhausgasemissionen – Seite 2 und 3

Die mit dem Primärenergiebedarf oder dem Primärenergieverbrauch verbundenen Treibhausgasemissionen des Gebäudes werden als äquivalente Kohlendioxidemissionen ausgewiesen.

Pflichtangaben für Immobilienanzeigen – Seite 2 und 3

Nach dem GEG besteht die Pflicht, in Immobilienanzeigen die in § 87 Absatz 1 und 2 GEG genannten Angaben zu machen. Die dafür erforderlichen Angaben sind dem Energieausweis zu entnehmen, je nach Ausweisart der Seite 2 oder 3.

¹ siehe Fußnote 1 auf Seite 1 des Energieausweises