

Exposé

Maisonette in München

Provisionsfrei! Traumhafte Dachterrassen-/ Maisonettewohnung in Perlach



Objekt-Nr. OM-317847

Maisonette

Verkauf: **715.000 €**

Niemöllerallee 19
81739 München
Bayern
Deutschland

Baujahr	1989	Übernahme	Nach Vereinbarung
Etagen	3	Zustand	modernisiert
Zimmer	4,00	Schlafzimmer	3
Wohnfläche	94,00 m ²	Badezimmer	1
Nutzfläche	36,00 m ²	Etage	3. OG
Energieträger	Fernwärme	Tiefgaragenplätze	1
Preis Garage/Stellpl.	15.000 €	Heizung	Zentralheizung
Hausgeld mtl.	522 €		

Exposé - Beschreibung

Objektbeschreibung

Besondere, sehr helle 4-Zimmer-Maisonettewohnung mit großer Dachterrasse in Perlach. Nur 5 Gehminuten zur U- und S-Bahn Neuperlach Süd.

Beschreibung:

- geräumiger Eingangsbereich/Flur
- zwei nebeneinander liegende, nach Osten gerichtete Schlafzimmer mit großen Fenstern (einmal mit Erker)
- Wohn- und Essbereich mit ca. 3,5m Fensterfront zum angrenzenden, überdachten Westbalkon (6qm)
- zusätzlicher Raum in der Galerie mit angrenzendem, großen Abstellraum (inkl. Wasser/-Waschmaschinenanschluss)
- an den Wohn- und Essbereich grenzende Küche (Einbauküche im Kaufpreis enthalten)
- ein großzügiges Badezimmer mit Dusche und Badewanne
- separate Toilette
- über die Galerie erreichbarer Dachgarten/Dachterrasse (38 qm) mit Wasseranschluss (absolutes Highlight)
- Duplexstellplatz (TG-Komplettsanierung 2024)
- absolut Ruhe Lage da im Innenhof

Besonders hervorzuheben sind die Sonnenstunden dieses Objekts. Für den ersten Kaffee stehen die ersten Strahlen des Tages auf der Dachterrasse bereit. Im Sommer kann bis ca. 19:30 Uhr in der Sonne gegrillt werden, um danach den Sonnenuntergang auf dem Balkon oder vom Wohnzimmer aus zu bewundern. Dabei entsteht durch den Höhenunterschied bei geöffneten Fenstern ein angenehmer Durchzug. Durch diesen Kamineffekt und die reine Ost/West-Ausrichtung der Fenster ist die Wohnung auch im Sommer sehr angenehm zu bewohnen.

Ein weiteres Highlight ist der wunderschöne und liebevoll durch die Hausmeisterfamilie gepflegte Innenhof mit Pergola und Spielplatz. Dieser wird gemeinschaftlich genutzt, gehört als privater Grund zur Anlage und steht daher exklusiv den Anwohnern zur Verfügung. Die Nachbarschaft ist außerdem gesellig und familienfreundlich (Sommerfest, Nikolaus, Ostereiersuche...).

Ein Duplex-Stellplatz in der kürzlich sanierten Tiefgarage (Fertigstellung im Sommer 2024) ist auch vorhanden.

Ausstattung

Hinzu kommen:

- Fahrradkeller
- KFZ-Waschplatz
- Motorrad-Abstellplätze
- Wasch- und Trockenraum
- Glasfaseranschluss

Fußboden:

Parkett, Laminat, Fliesen

Weitere Ausstattung:

Balkon, Dachterrasse, Vollbad, Einbauküche

Sonstiges

Die Wohnung wurde im Jahr 2020 zuletzt renoviert (Tapeten entfernt, gestrichen, z.T. neue Böden verlegt, Terrassengestaltung) und ist im Allgemeinen in einem sehr gepflegten Zustand.

Wie in den enthaltenen Grundrissen zu erkennen ist (rote Markierungen) wurden im Laufe der Zeit geringfügige Anpassungen am Grundriss vorgenommen (Vergrößerung von Bad und Galerie). In diesem Zuge wurde auch das Badezimmer renoviert. Der Verkauf erfolgt von Privat, es fällt also keine Käuferprovision an. Wir freuen uns auf Ihre Anfragen.

Lage

Die Umgebung ist ruhig, ordentlich und von zwei größeren Parkanlagen (Perlach- und Echopark) geprägt. Die Infrastruktur ist als ideal zu bezeichnen: Verschiedene Einkaufsmöglichkeiten wie Aldi, Edeka, Vinzenzmurr und mehrere Bäckereien befinden sich in unmittelbarer Nähe sowie einige sehr leckere Restaurants (italienisch, asiatisch, indisch, Kebab, Burger...), ein Ärztehaus, ein Friseur, ein Reisebüro und ein Schreibwarengeschäft. Kindergärten und -krippen, zwei Grundschulen (Dietzfelbingerplatz und Rennertstr.) und ein Gymnasium (Heinrich-Heine) sind fußläufig zu erreichen.

Vom ca. 6 Gehminuten entfernt liegenden U- und S-Bahnhof Neuperlach Süd sind Sie auch öffentlich bestens angebunden (16 Min. bis Marienplatz, 14 Min. bis Odeonsplatz).

Mit dem Fahrrad sind für Naturfreunde außerdem zwei der großen Münchner Waldgebiete (Perlach Forst und Truderinger Wald) in ca. 15 min erreichbar.

Das Münchner Umland mit den nahegelegenen Alpen und den vielen Seen kann über die umliegend verlaufenden Autobahnen angesteuert werden.

Infrastruktur:

Apotheke, Lebensmittel-Discount, Allgemeinmediziner, Kindergarten, Grundschule, Hauptschule, Realschule, Gymnasium, Gesamtschule, Öffentliche Verkehrsmittel

Exposé - Energieausweis

Energieausweistyp	Verbrauchsausweis
Erstellungsdatum	ab 1. Mai 2014
Endenergieverbrauch	72,20 kWh/(m²a)
Energieeffizienzklasse	B



Exposé - Galerie



Essbereich

Exposé - Galerie



Blick in die Küche



Wohnzimmer

Exposé - Galerie



Moderne Hochglanzküche



Küche (im Kaufpreis inkl.)

Exposé - Galerie



1. Schlafzimmer



2. Schlafzimmer

Exposé - Galerie



Bad mit Dusche und Wanne



Badezimmer

Exposé - Galerie



Toilette



3. Schlafzimmer/Galerie

Exposé - Galerie



3. Schlafzimmer mit Abstellraum



Dachterasse/Dachgarten

Exposé - Galerie



parkähnlicher Innenhof

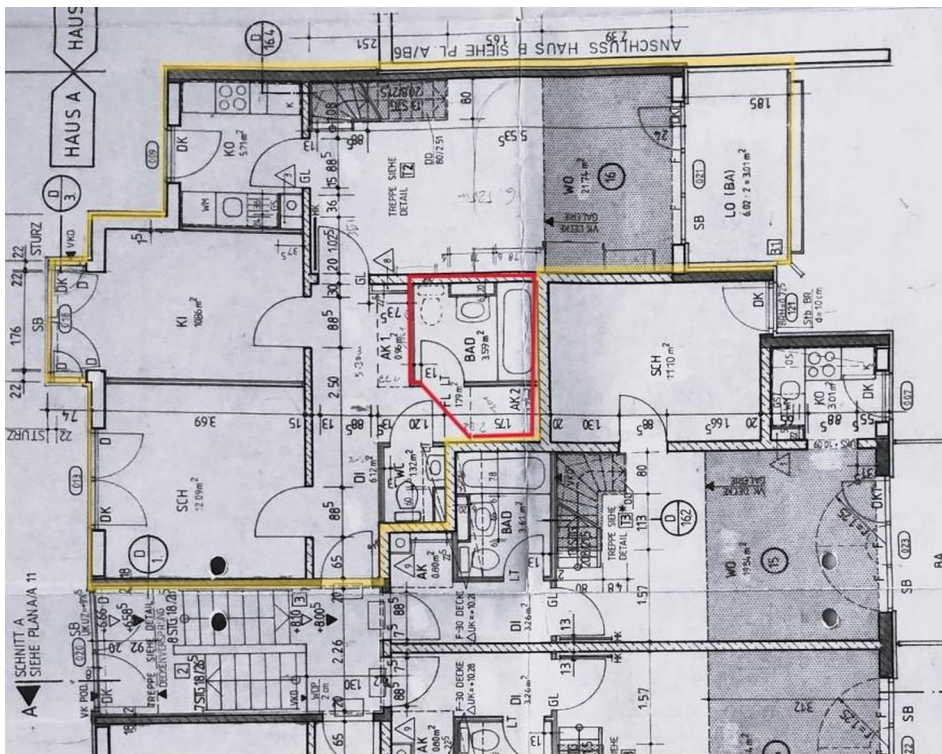


Spielplatz

Exposé - Galerie

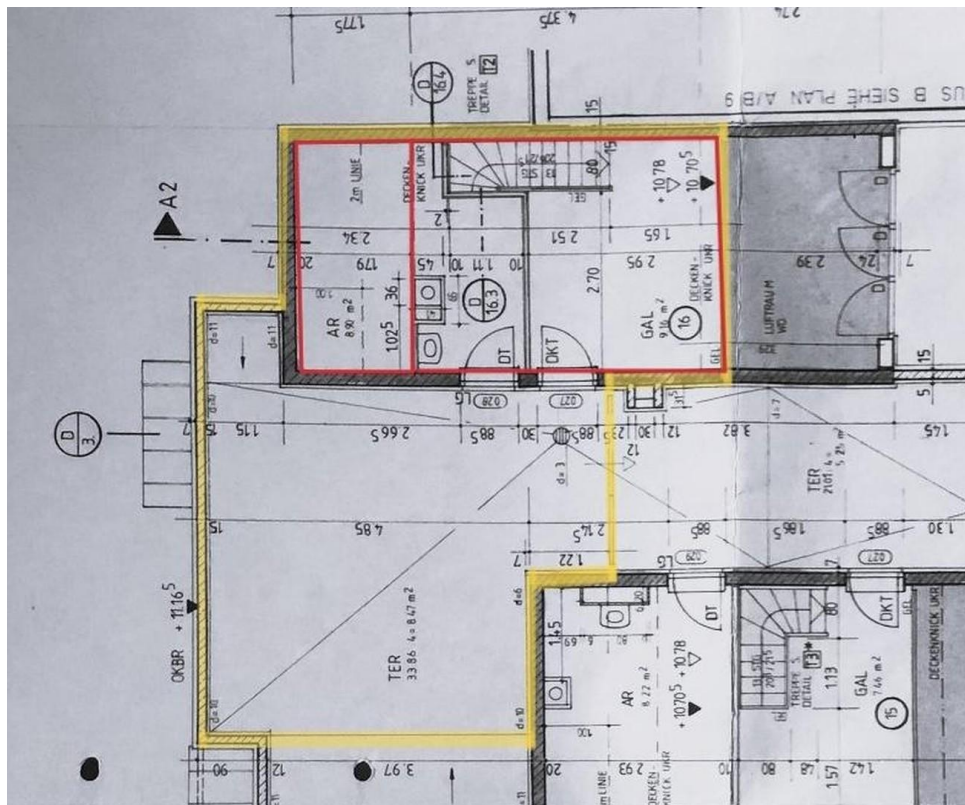


Spielplatz



Grundriss 3. Stock

Exposé - Galerie



Grundriss 4. Stock/Obergeschoss

Exposé - Anhänge

1.

ENERGIEAUSWEIS für Wohngebäude

gemäß den §§ 16 ff. Energieeinsparverordnung (EnEV) vom ¹ 18. November 2013

Gültig bis: **25.11.2028**

Registriernummer ²

BY-2018-002374493

1

Gebäude

Gebäudetyp	Mehrfamilienhaus	
Adresse	Niemöllerallee 19, 81739 München	
Gebäudeteil	Gesamtes Gebäude LG 110153	
Baujahr Gebäude ³	1989	
Baujahr Wärmeerzeuger ^{3,4}	1988	
Anzahl Wohnungen	16	
Gebäudenutzfläche (A _N)	1.218,0 m ²	<input checked="" type="checkbox"/> nach § 19 EnEV aus der Wohnfläche ermittelt
Wesentliche Energieträger für Heizung und Warmwasser ³	Heizwerk, fossil	
Erneuerbare Energien	Art:	Verwendung:
Art der Lüftung / Kühlung	<input checked="" type="checkbox"/> Fensterlüftung <input type="checkbox"/> Schachtlüftung	<input type="checkbox"/> Lüftungsanlage mit Wärmerückgewinnung <input type="checkbox"/> Lüftungsanlage ohne Wärmerückgewinnung <input type="checkbox"/> Anlage zur Kühlung
Anlass der Ausstellung des Energieausweises	<input type="checkbox"/> Neubau <input type="checkbox"/> Vermietung / Verkauf	<input type="checkbox"/> Modernisierung (Änderung / Erweiterung) <input checked="" type="checkbox"/> Sonstiges (freiwillig)

Hinweise zu den Angaben über die energetische Qualität des Gebäudes

Die energetische Qualität eines Gebäudes kann durch die Berechnung des **Energiebedarfs** unter Annahme von standardisierten Randbedingungen oder durch die Auswertung des **Energieverbrauchs** ermittelt werden. Als Bezugsfläche dient die energetische Gebäudenutzfläche nach der EnEV, die sich in der Regel von den allgemeinen Wohnflächenangaben unterscheidet. Die angegebenen Vergleichswerte sollen überschlägige Vergleiche ermöglichen (**Erläuterungen – siehe Seite 5**). Teil des Energieausweises sind die Modernisierungsempfehlungen (Seite 4).

Der Energieausweis wurde auf der Grundlage von Berechnungen des **Energiebedarfs** erstellt (Energiebedarfsausweis). Die Ergebnisse sind auf **Seite 2** dargestellt. Zusätzliche Informationen zum Verbrauch sind freiwillig.

Der Energieausweis wurde auf der Grundlage von Auswertungen des **Energieverbrauchs** erstellt (Energieverbrauchsausweis). Die Ergebnisse sind auf **Seite 3** dargestellt.

Datenerhebung Bedarf/Verbrauch durch Eigentümer Aussteller

Dem Energieausweis sind zusätzliche Informationen zur energetischen Qualität beigefügt (freiwillige Angabe).

Hinweise zur Verwendung des Energieausweises

Der Energieausweis dient lediglich der Information. Die Angaben im Energieausweis beziehen sich auf das gesamte Wohngebäude oder den oben bezeichneten Gebäudeteil. Der Energieausweis ist lediglich dafür gedacht, einen überschlägigen Vergleich von Gebäuden zu ermöglichen.

Aussteller:



BRUNATA-METRONA GmbH & Co. KG
i.A. Dipl. Ing. (FH) Paul Czembor
Aidenbachstraße 40, 81379 München

26.11.2018
Ausstellungsdatum

Unterschrift des Ausstellers

¹ Datum der angewendeten EnEV, gegebenenfalls angewendeten Änderungsverordnung zur EnEV der Registriernummer (§ 17 Absatz 4 Satz 4 und 5 EnEV) ist das Datum der Antragstellung einzutragen; die Registriernummer ist nach deren Eingang nachträglich einzusetzen.

³ Mehrfachangaben möglich

² Bei nicht rechtzeitiger Zuteilung der Registriernummer ist nach deren Eingang nachträglich einzusetzen.
⁴ bei Wärmenetzen Baujahr der Übergabestation

ENERGIEAUSWEIS für Wohngebäude

gemäß den §§ 16 ff. Energieeinsparverordnung (EnEV) vom ¹ 18. November 2013

Berechneter Energiebedarf des Gebäudes

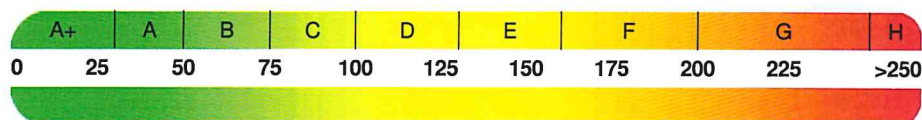
Registriernummer ²

BY-2018-002374493

2

Energiebedarf

CO₂-Emissionen ³ kg/(m²·a)



Anforderungen gemäß EnEV ⁴

Primärenergiebedarf

Ist-Wert kWh/(m²·a) Anforderungswert kWh/(m²·a)

Energetische Qualität der Gebäudehülle H_T'

Ist-Wert W/(m²·K) Anforderungswert W/(m²·K)

Sommerlicher Wärmeschutz (bei Neubau) eingehalten

Für Energiebedarfsberechnungen verwendetes Verfahren

Verfahren nach DIN V 4108-6 und DIN V 4701-10

Verfahren nach DIN V 18599

Regelung nach § 3 Absatz 5 EnEV

Vereinfachungen nach § 9 Abs. 2 EnEV

Endenergiebedarf dieses Gebäudes

[Pflichtangabe in Immobilienanzeigen]

Angaben zum EEWärmeG ⁵

Nutzung erneuerbarer Energien zur Deckung des Wärme- und Kältebedarfs auf Grund des Erneuerbare-Energien-Wärmegesetzes (EEWärmeG)

Art: Deckungsanteil: %
%
%

Ersatzmaßnahmen ⁶

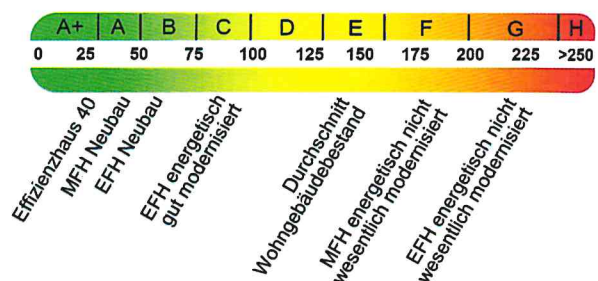
Die Anforderungen des EEWärmeG werden durch die Ersatzmaßnahme nach § 7 Absatz 1 Nummer 2 EEWärmeG erfüllt.

- Die nach § 7 Absatz 1 Nummer 2 EEWärmeG verschärften Anforderungswerte der EnEV sind eingehalten.
- Die in Verbindung mit § 8 EEWärmeG um verschärften Anforderungswerte der EnEV sind eingehalten.

Verschärfter Anforderungswert Primärenergiebedarf: kWh/(m²·a)

Verschärfter Anforderungswert für die energetische Qualität der Gebäudehülle H_T' W/(m²·K)

Vergleichswerte Endenergie



Erläuterungen zum Berechnungsverfahren

Die Energieeinsparverordnung lässt für die Berechnung des Energiebedarfs unterschiedliche Verfahren zu, die im Einzelfall zu unterschiedlichen Ergebnissen führen können. Insbesondere wegen standardisierter Randbedingungen erlauben die angegebenen Werte keine Rückschlüsse auf den tatsächlichen Energieverbrauch. Die ausgewiesenen Bedarfswerte der Skala sind spezifische Werte nach der EnEV pro Quadratmeter Gebäudenutzfläche (A_N), die im Allgemeinen größer ist als die Wohnfläche des Gebäudes.

¹ siehe Fußnote 1 auf Seite 1 des Energieausweises

² siehe Fußnote 2 auf Seite 1 des Energieausweises

³ freiwillige Angabe

⁴ nur bei Neubau sowie bei Modernisierung im Fall des § 16 Absatz 1 Satz 3 EnEV

⁵ nur bei Neubau

⁶ nur bei Neubau im Fall der Anwendung von § 7 Absatz 1 Nummer 2 EEWärmeG

⁷ EFH: Einfamilienhaus, MFH: Mehrfamilienhaus

ENERGIEAUSWEIS für Wohngebäude

gemäß den §§ 16 ff. Energieeinsparverordnung (EnEV) vom ¹ 18. November 2013

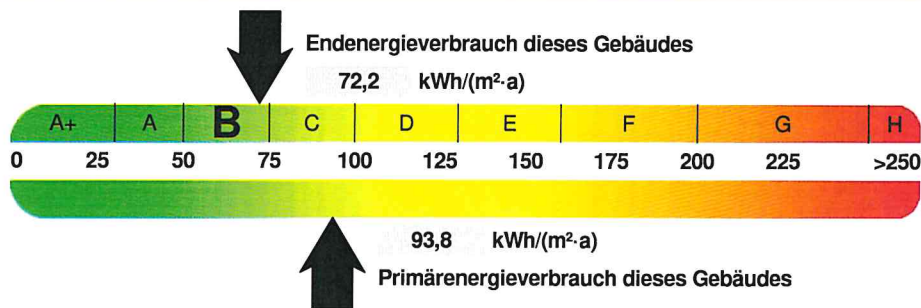
Erfasster Energieverbrauch des Gebäudes

Registriernummer ²

BY-2018-002374493

3

Energieverbrauch



Endenergieverbrauch dieses Gebäudes

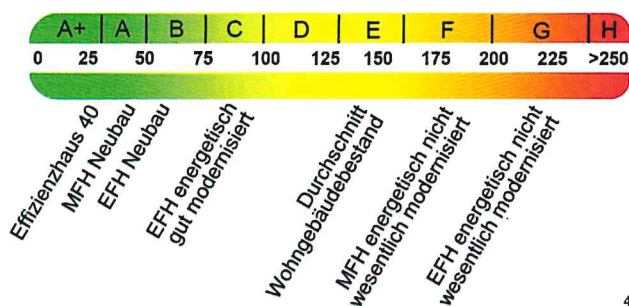
[Pflichtangabe in Immobilienanzeigen]

72,2 kWh/(m²·a)

Verbrauchserfassung - Heizung und Warmwasser

Zeitraum		Energieträger ³	Primär-energie-faktor-	Energieverbrauch [kWh]	Anteil Warmwasser [kWh]	Anteil Heizung [kWh]	Klima-faktor
von	bis						
01.01.2015	31.12.2017	Heizwerk, fossil	1,30	269295	82683	186612	0,97

Vergleichswerte Endenergie



Die modellhaft ermittelten Vergleichswerte beziehen sich auf Gebäude, in denen Wärme für Heizung und Warmwasser durch Heizkessel im Gebäude bereitgestellt wird.

Soll ein Energieverbrauch eines mit Fern- oder Nahwärme beheizten Gebäudes verglichen werden, ist zu beachten, dass hier normalerweise ein um 15 - 30 % geringerer Energieverbrauch als bei vergleichbaren Gebäuden mit Kesselheizung zu erwarten ist.

4

Erläuterungen zum Verfahren

Das Verfahren zur Ermittlung des Energieverbrauchs ist durch die Energieeinsparverordnung vorgegeben. Die Werte der Skala sind spezifische Werte pro Quadratmeter Gebäudenutzfläche (A_N) nach der Energieeinsparverordnung, die im Allgemeinen größer ist als die Wohnfläche des Gebäudes. Der tatsächliche Energieverbrauch einer Wohnung oder eines Gebäudes weicht insbesondere wegen des Witterungseinflusses und sich ändernden Nutzerverhaltens vom angegebenen Energieverbrauch ab.

¹ siehe Fußnote 1 auf Seite 1 des Energieausweises

² siehe Fußnote 2 auf Seite 1 des Energieausweises

³ gegebenenfalls auch Leerstandszuschläge, Warmwasser-oder Kühlpauschale in kWh

⁴ EFH: Einfamilienhaus, MFH: Mehrfamilienhaus

ENERGIEAUSWEIS für Wohngebäude

gemäß den §§ 16 ff. Energieeinsparverordnung (EnEV) vom ¹ 18. November 2013

Empfehlungen des Ausstellers

Registriernummer ²

BY-2018-002374493

4

Empfehlungen zur kostengünstigen Modernisierung

Maßnahmen zur kostengünstigen Verbesserung der Energieeffizienz sind möglich nicht möglich

Empfohlene Modernisierungsmaßnahmen

Nr.	Bau- oder Anlagenteile	Maßnahmenbeschreibung in einzelnen Schritten	empfohlen		(freiwillige Angaben)	
			in Zusammenhang mit größerer Modernisierung	als Einzelmaßnahme	geschätzte Amortisationszeit	geschätzte Kosten pro eingesparte Kilowattstunde Endenergie
1	Außenwände	Aufgrund Ihrer Angaben empfiehlt es sich, die Dämmung Ihrer Außenwände zu prüfen.	<input type="checkbox"/>	<input checked="" type="checkbox"/>		
2	Dach	Aufgrund Ihrer Angaben empfiehlt es sich, die Dämmung Ihres Daches / der obersten Geschoßdecke zu prüfen.	<input type="checkbox"/>	<input checked="" type="checkbox"/>		
3	Keller	Aufgrund Ihrer Angaben empfiehlt es sich, die Dämmung Ihres unteren Gebäudeabschlusses zu prüfen.	<input type="checkbox"/>	<input checked="" type="checkbox"/>		
4	Fenster	Aufgrund Ihrer Angaben empfiehlt es sich, die energetische Qualität Ihrer Fenster zu prüfen.	<input type="checkbox"/>	<input checked="" type="checkbox"/>		

weitere Empfehlungen auf gesondertem Blatt

Hinweis: Modernisierungsempfehlungen für das Gebäude dienen lediglich der Information. Sie sind kurz gefasste Hinweise und kein Ersatz für eine Energieberatung.

Genauere Angaben zu den Empfehlungen sind erhältlich bei/unter:

BRUNATA-METRONA GmbH & Co. KG
Aidenbachstraße 40, 81379 München

Ergänzende Erläuterungen zu den Angaben im Energieausweis (Angaben freiwillig)

Die Berechnung und Empfehlung erfolgt ohne Durchführung eines Vororttermins durch den Aussteller und ausschließlich aufgrund der vom Kunden zur Verfügung gestellten Angaben zum Objekt und zum Energieverbrauch. Daten zum Energiebedarf und der Gebäudesubstanz liegen dem Aussteller nicht vor und wurden nicht geprüft. Für die Feststellung von Umfang und Wirtschaftlichkeit möglicher Modernisierungsmaßnahmen empfehlen wir einen Vororttermin mit einem ortsansässigen Energieberater.

¹ siehe Fußnote 1 auf Seite 1 des Energieausweises

² siehe Fußnote 2 auf Seite 1 des Energieausweises

ENERGIEAUSWEIS für Wohngebäude

gemäß den §§ 16 ff. Energieeinsparverordnung (EnEV) vom¹ 18. November 2013

Erläuterungen

5

Angabe Gebäudeteil – Seite 1

Bei Wohngebäuden, die zu einem nicht unerheblichen Anteil zu anderen als Wohnzwecken genutzt werden, ist die Ausstellung des Energieausweises gemäß dem Muster nach Anlage 6 auf den Gebäudeteil zu beschränken, der getrennt als Wohngebäude zu behandeln ist (siehe im Einzelnen § 22 EnEV). Dies wird im Energieausweis durch die Angabe „Gebäudeteil“ deutlich gemacht.

Erneuerbare Energien – Seite 1

Hier wird darüber informiert, wofür und in welcher Art erneuerbare Energien genutzt werden. Bei Neubauten enthält Seite 2 (Angaben zum EEWärmeG) dazu weitere Angaben.

Energiebedarf – Seite 2

Der Energiebedarf wird hier durch den Jahres-Primärenergiebedarf und den Endenergiebedarf dargestellt. Diese Angaben werden rechnerisch ermittelt. Die angegebenen Werte werden auf der Grundlage der Bauunterlagen bzw. gebäudebezogener Daten und unter Annahme von standardisierten Randbedingungen (z.B. standardisierte Klimadaten, definiertes Nutzerverhalten, standardisierte Innentemperatur und innere Wärmegewinne usw.) berechnet. So lässt sich die energetische Qualität des Gebäudes unabhängig vom Nutzerverhalten und von der Wetterlage beurteilen. Insbesondere wegen der standardisierten Randbedingungen erlauben die angegebenen Werte keine Rückschlüsse auf den tatsächlichen Energieverbrauch.

Primärenergiebedarf – Seite 2

Der Primärenergiebedarf bildet die Energieeffizienz des Gebäudes ab. Er berücksichtigt neben der Endenergie auch die sogenannte „Vorkette“ (Erkundung, Gewinnung, Verteilung, Umwandlung) der jeweils eingesetzten Energieträger (z.B. Heizöl, Gas, Strom, erneuerbare Energien etc.). Ein kleiner Wert signalisiert einen geringen Bedarf und damit eine hohe Energieeffizienz sowie eine die Ressourcen und die Umwelt schonende Energienutzung. Zusätzlich können die mit dem Energiebedarf verbundenen CO²-Emissionen des Gebäudes freiwillig angegeben werden.

Energetische Qualität der Gebäudehülle – Seite 2

Angegeben ist der spezifische, auf die wärmeübertragende Umfassungsfläche bezogene Transmissionswärmeverlust (Formelzeichen in der EnEV: H^T). Er beschreibt die durchschnittliche energetische Qualität aller wärmeübertragenden Umfassungsflächen (Außenwände, Decken, Fenster etc.) eines Gebäudes. Ein kleiner Wert signalisiert einen guten baulichen Wärmeschutz. Außerdem stellt die EnEV Anforderungen an den sommerlichen Wärmeschutz (Schutz vor Überhitzung) eines Gebäudes.

Endenergiebedarf – Seite 2

Der Endenergiebedarf gibt die nach technischen Regeln berechnete, jährlich benötigte Energiemenge für Heizung, Lüftung und Warmwasserbereitung an. Er wird unter Standardklima- und Standardnutzungsbedingungen errechnet und ist ein Indikator für die Energieeffizienz eines Gebäudes und seiner Anlagentechnik. Der Endenergiebedarf ist die Energiemenge, die dem Gebäude unter der Annahme von standardisierten Bedingungen und unter Berücksichtigung der Energieverluste zugeführt werden muss, damit die standardisierte Innentemperatur, der Warmwasserbedarf und die notwendige Lüftung sichergestellt werden können. Ein kleiner Wert signalisiert einen geringen Bedarf und damit eine hohe Energieeffizienz.

Angaben zum EEWärmeG – Seite 2

Nach dem EEWärmeG müssen Neubauten in bestimmtem Umfang erneuerbare Energien zur Deckung des Wärme- und Kältebedarfs nutzen. In dem Feld „Angaben zum EEWärmeG“ sind die Art der eingesetzten erneuerbaren Energien und der prozentuale Anteil der Pflichterfüllung abzulesen. Das Feld „Ersatzmaßnahmen“ wird ausgefüllt, wenn die Anforderungen des EEWärmeG teilweise oder vollständig durch Maßnahmen zur Einsparung von Energie erfüllt werden. Die Angaben dienen gegenüber der zuständigen Behörde als Nachweis des Umfangs der Pflichterfüllung durch die Ersatzmaßnahme und der Einhaltung der für das Gebäude geltenden verschärften Anforderungswerte der EnEV.

Endenergieverbrauch – Seite 3

Der Endenergieverbrauch wird für das Gebäude auf der Basis der Abrechnungen von Heiz- und Warmwasserkosten nach der Heizkostenverordnung oder auf Grund anderer geeigneter Verbrauchsdaten ermittelt. Dabei werden die Energieverbrauchsdaten des gesamten Gebäudes und nicht der einzelnen Wohneinheiten zugrunde gelegt. Der erfasste Energieverbrauch für die Heizung wird anhand der konkreten örtlichen Wetterdaten und mithilfe von Klimafaktoren auf einen deutschlandweiten Mittelwert umgerechnet. So führt beispielsweise ein hoher Verbrauch in einem einzelnen harten Winter nicht zu einer schlechteren Beurteilung des Gebäudes. Der Endenergieverbrauch gibt Hinweise auf die energetische Qualität des Gebäudes und seiner Heizungsanlage. Ein kleiner Wert signalisiert einen geringen Verbrauch. Ein Rückschluss auf den künftigen zu erwartenden Verbrauch ist jedoch nicht möglich; insbesondere können die Verbrauchsdaten einzelner Wohneinheiten stark differieren, weil sie von der Lage der Wohneinheiten im Gebäude, von der jeweiligen Nutzung und dem individuellen Verhalten der Bewohner abhängen.

Im Fall längerer Leerstände wird hierfür ein pauschaler Zuschlag rechnerisch bestimmt und in die Verbrauchserfassung einbezogen. Im Interesse der Vergleichbarkeit wird bei dezentralen, in der Regel elektrisch betriebenen Warmwasseranlagen der typische Verbrauch über eine Pauschale berücksichtigt. Gleiches gilt für den Verbrauch von eventuell vorhandenen Anlagen zur Raumkühlung. Ob und inwieweit die genannten Pauschalen in die Erfassung eingegangen sind, ist der Tabelle „Verbrauchserfassung“ zu entnehmen.

Primärenergieverbrauch – Seite 3

Der Primärenergieverbrauch geht aus dem für das Gebäude ermittelten Endenergieverbrauch hervor. Wie der Primärenergiebedarf wird er mithilfe von Umrechnungsfaktoren ermittelt, die die Vorkette der jeweils eingesetzten Energieträger berücksichtigen.

Pflichtangaben für Immobilienanzeigen – Seite 2 und 3

Nach der EnEV besteht die Pflicht, in Immobilienanzeigen die in § 16a Absatz 1 genannten Angaben zu machen. Die dafür erforderlichen Angaben sind dem Energieausweis zu entnehmen, je nach Ausweisart der Seite 2 oder 3.

Vergleichswerte – Seite 2 und 3

Die Vergleichswerte auf Endenergieebene sind modellhaft ermittelte Werte und sollen lediglich Anhaltspunkte für grobe Vergleiche der Werte dieses Gebäudes mit den Vergleichswerten anderer Gebäude sein. Es sind Bereiche angegeben, innerhalb derer ungefähr die Werte für die einzelnen Vergleichskategorien liegen.

¹ siehe Fußnote 1 auf Seite 1 des Energieausweises

BERECHNUNGSUNTERLAGEN

**zur Ausstellung eines Energieausweises auf Basis des Energieverbrauchs
gemäß Energieeinsparverordnung (EnEV)**

Übersicht Eingabedaten

Objekt

Gebäudetyp:	Mehrfamilienhaus
Straße:	Niemöllerallee 19
PLZ / Ort:	81739 München
Gebäudeteil:	Gesamtes Gebäude LG 110153
Nutzfläche:	1218,00 m ² berechnet aus der Wohnfläche: 1015,00 m ² Verhältnissfaktor: 1,20
Anzahl Wohneinheiten:	16

Energieverbrauch

Energieträger:	Fernwärme aus Heizwerk, fossil
Einheit:	kWh
Energieinhalt:	1,00 kWh / kWh

Abrechnungs- beginn	Abrechnungs- ende	Verbrauch		Heizung		Warmwasser	
		kWh	kWh	kWh	%	kWh	%
01.01.2015	31.12.2015	98820	98820	69248	70,1	29572	29,9
01.01.2016	31.12.2016	93481	93481	66318	70,9	27163	29,1
01.01.2017	31.12.2017	76994	76994	51046	66,3	25948	33,7

Klimakorrektur

basierend auf ortsgenauen Klimadaten des Deutschen Wetterdienstes
Postleitzahl für Klimakorrekturdaten: 81739
Ort: München

Leerstände

- keine -

Ergebnisse

Energieverbrauchskennwert

Abrechnungszeitraum:	01.01.2015 - 31.12.2017
Kennwert:	72,2 kWh/(m ² a)