

Exposé

Wohnung in Halstenbek

**Erstklassiger Erstbezug, Schluss mit steigenden
Energiekosten! Neubau zum Festpreis.**



Objekt-Nr. **OM-318408**

Wohnung

Vermietung: **1.685 € + NK**

Ansprechpartner:
Jens Burmester
Mobil: 0175 6770984

Altonaer Straße 368
25469 Halstenbek
Schleswig-Holstein
Deutschland

Baujahr	2024	Mietsicherheit	3.370 €
Etagen	3	Übernahme	ab Datum
Zimmer	2,00	Übernahmedatum	15.11.2024
Wohnfläche	85,04 m ²	Zustand	Erstbezug
Nutzfläche	85,04 m ²	Schlafzimmer	1
Energieträger	Solar	Badezimmer	1
Nebenkosten	189 €	Etage	2. OG
Heizkosten	46 €	Stellplätze	14
Summe Nebenkosten	235 €	Heizung	Fußbodenheizung
Miete Garage/Stellpl.	60 €		

Exposé - Beschreibung

Objektbeschreibung

Erleben Sie modernes Wohnen in einem energieeffizienten Neubau zum Festpreis. Ausgestattet mit

Fußbodenheizung

Balkon

Moderne Bäder

Neue Einbauküche

Vinyl- und Fliesenböden

Glasfaseranschluss

Kurze Wege, Stellplätze direkt am Haus (inkl. E-Ladestation)

Moderne Grundrisse

Loxone Smart-Home-Technik

Die nachhaltige und energieeffiziente Bauweise, sorgen für höchsten Wohnkomfort.

Warmmiete als Fixpreis – das rundum sorglos Paket ! Die Warmmiete inklusive sämtlicher Nebenkosten wie

Kalt- & Warmwasser

Heizung

beträgt monatlich nur 1920.- Euro zuzüglich 146,- Euro Flatrate für Privatstrom und Internet.

Ausstattung

Willkommen in Ihrer neuen Traumwohnung! Diese einzigartige geräumige 2-Zimmer-Wohnung mit 85,04 Quadratmetern Fläche ist bereits inklusive aller Nebenkosten für monatlich 1920.- Euro verfügbar für Ihren optimalen Wohnkomfort. Die Wohnung besticht durch ihre moderne Ausstattung und energieeffizienten Lösungen wie Photovoltaik und Wärmepumpe! Genießen Sie den Erstbezug dieser stilvollen Immobilie mit

offenem über 48,74 m² großen Wohn-Essbereich

stilvolle Einbauküche in zeitloser Optik

einem gemütlichen Schlafzimmer

modernes Duschbad mit Fenster, gestaltet mit großformatigen Fliesen für ein weiträumiges Ambiente

Loxone Smart-Home-Technik

Vinyl- und Fliesenböden

Fußbodenheizung

Südwest-Balkon für gemütliche Abende

Nutzen Sie diese Gelegenheit und vereinbaren Sie einen Besichtigungstermin, um sich selbst von den Vorzügen dieser einzigartigen Wohnung zu überzeugen.

Fußboden:

Fliesen, Vinyl / PVC, Sonstiges (s. Text)

Weitere Ausstattung:

Balkon, Vollbad, Einbauküche

Sonstiges

Kontaktieren Sie uns noch heute für einen Besichtigungstermin

Mobil 0175-6770984 oder per Mail jens@kracht.net

und starten Sie schon bald ein neues Kapitel in Ihrem neuen Zuhause.

3 weitere Wohnung verfügbar - von 91,88 bis 104,77 m² und 2-3 Zimmer

Lage

In Halstenbek, im Bundesland Schleswig-Holstein in der Metropolregion Hamburg, unweit des idyllischen Krupunder Sees, erwartet Sie ein einzigartiges Wohnangebot.

500m zur Stadtgrenze Hamburg

100m zum idyllischen Krupunder See

Viele Einkaufsmöglichkeiten im näheren Umkreis

Bäckerei Schlüter ist nur 5 Gehminuten entfernt

5 Fahrradminuten zur S-Bahn Krupunder

6 Gehminuten zur nächsten HVV-Bus-Haltestelle

vier Autominuten zur A23-Auffahrt Krupunder - die optimale Anbindung zur Autobahn

fünf Autominuten zum Eidelstedter Platz

Genießen Sie die Nähe zum Krupunder See und zum pulsierenden Leben mit allen Annehmlichkeiten in greifbarer Nähe!

Infrastruktur:

Apotheke, Lebensmittel-Discount, Allgemeinmediziner, Kindergarten, Grundschule, Hauptschule, Realschule, Gymnasium, Öffentliche Verkehrsmittel

Exposé - Energieausweis

Energieausweistyp	Bedarfsausweis
Erstellungsdatum	ab 1. Mai 2014
Endenergiebedarf	13,80 kWh/(m ² a)
Energieeffizienzklasse	A+, A



Exposé - Galerie



Hausansicht

Exposé - Galerie



Zufahrt Stellplätze



Zufahrt Stellplätze

Exposé - Galerie



Eingang zum Flur



Schlafzimmer

Exposé - Galerie



Schlafzimmer



Linke Seite Küchenzeile

Exposé - Galerie



Wohn - Essbereich



Wohn - Essbereich

Exposé - Galerie



Bad

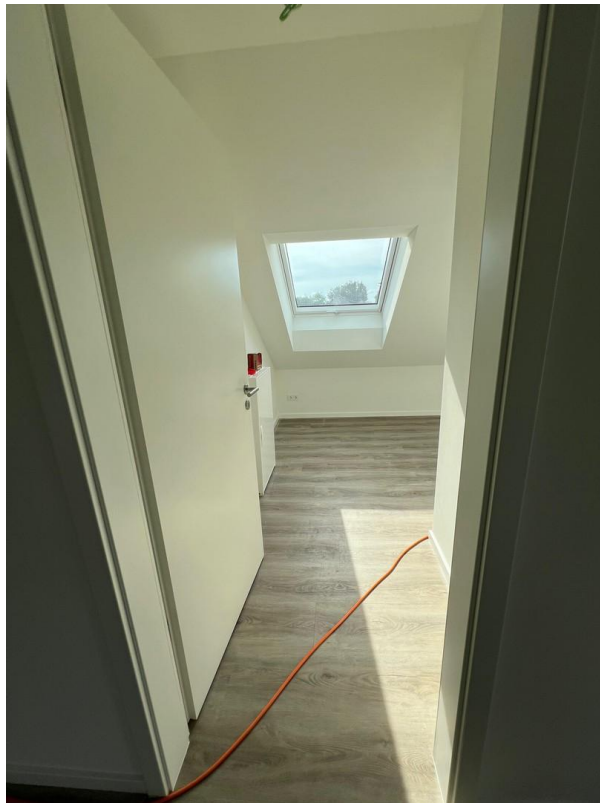


Bad

Exposé - Galerie



Bad



Abstellen und Technikraum

Exposé - Galerie



Abstellen und Technikraum



Visualisiertes Haus

Exposé - Galerie



Visualisiertes Haus



Visualisiertes Haus

Exposé - Galerie



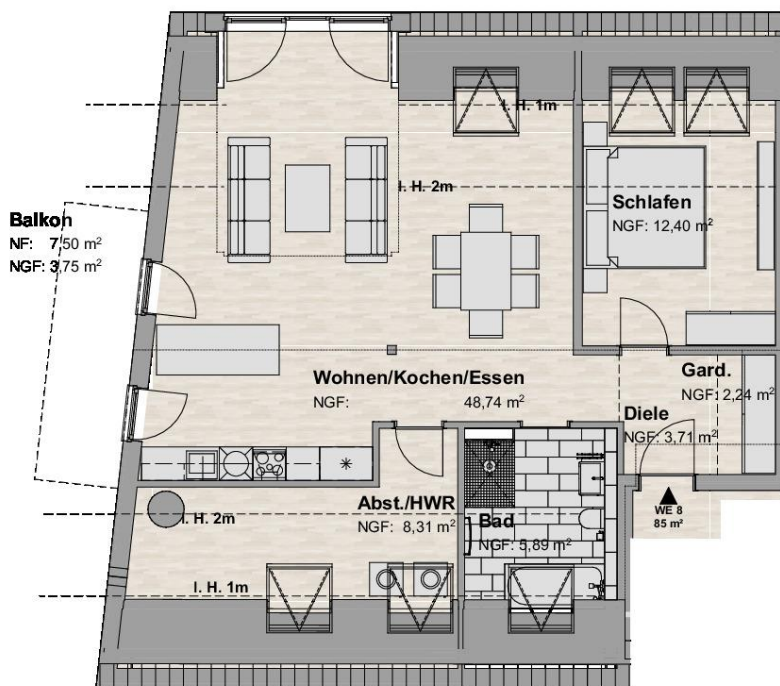
Sicht zum Parkplatz

Exposé - Grundrisse

Altonaer Straße 368 Wohnung 8	
Raumname	NRF
WE 08	
Abst./HWR	8,31
Bad	5,89
Balkon	3,75
Diele	3,71
Gard.	2,24
Schlafen	12,40
Wohnen/Kochen/Essen	48,74
85,04 m²	

Dachgeschoss
2 Zimmer

WOHNUNG 8



Exposé - Anhänge

1. Energieausweis

ENERGIEAUSWEIS für Wohngebäude

gemäß den §§ 16 ff. Energieeinsparverordnung (EnEV) vom ¹ 18. November 2013

Gültig bis: **06.07.2030**


Registriernummer ²

Registriernummer wurde beantragt am 07.07.2020

1

- vorläufiger Energieausweis gemäß EnEV § 17 Absatz 4 Satz 4 -

Gebäude

Gebäudetyp	freistehendes Mehrfamilienhaus		
Adresse	Altonaer Straße 368, 25469 Halstenbek		
Gebäudeteil			
Baujahr Gebäude ³	2020		
Baujahr Wärmeerzeuger ^{3,4}			
Anzahl Wohnungen	8		
Gebäudenutzfläche (A _N)	714,3 m ²	<input type="checkbox"/> nach § 19 EnEV aus der Wohnfläche ermittelt	
Wesentliche Energieträger für Heizung und Warmwasser ³	Strom-Mix, Abzug Strom EnEV §5		
Erneuerbare Energien	Art:	Verwendung:	
Art der Lüftung / Kühlung	<input type="checkbox"/> Fensterlüftung <input checked="" type="checkbox"/> Lüftungsanlage mit Wärmerückgewinnung <input type="checkbox"/> Anlage zur Kühlung <input type="checkbox"/> Schachtlüftung <input type="checkbox"/> Lüftungsanlage ohne Wärmerückgewinnung		
Anlass der Ausstellung des Energieausweises	<input checked="" type="checkbox"/> Neubau <input type="checkbox"/> Modernisierung (Änderung / Erweiterung) <input type="checkbox"/> Sonstiges (freiwillig) <input type="checkbox"/> Vermietung / Verkauf		

Hinweise zu den Angaben über die energetische Qualität des Gebäudes

Die energetische Qualität eines Gebäudes kann durch die Berechnung des **Energiebedarfs** unter Annahme von standardisierten Randbedingungen oder durch die Auswertung des **Energieverbrauchs** ermittelt werden. Als Bezugsfläche dient die energetische Gebäudenutzfläche nach der EnEV, die sich in der Regel von den allgemeinen Wohnflächenangaben unterscheidet. Die angegebenen Vergleichswerte sollen überschlägige Vergleiche ermöglichen (**Erläuterungen – siehe Seite 5**). Teil des Energieausweises sind die Modernisierungsempfehlungen (Seite 4).

Der Energieausweis wurde auf der Grundlage von Berechnungen des **Energiebedarfs** erstellt (Energiebedarfsausweis). Die Ergebnisse sind auf **Seite 2** dargestellt. Zusätzliche Informationen zum Verbrauch sind freiwillig.

Der Energieausweis wurde auf der Grundlage von Auswertungen des **Energieverbrauchs** erstellt (Energieverbrauchsausweis). Die Ergebnisse sind auf **Seite 3** dargestellt.

Datenerhebung Bedarf/Verbrauch durch Eigentümer Aussteller

Dem Energieausweis sind zusätzliche Informationen zur energetischen Qualität beigefügt (freiwillige Angabe).

Hinweise zur Verwendung des Energieausweises

Der Energieausweis dient lediglich der Information. Die Angaben im Energieausweis beziehen sich auf das gesamte Wohngebäude oder den oben bezeichneten Gebäudeteil. Der Energieausweis ist lediglich dafür gedacht, einen überschlägigen Vergleich von Gebäuden zu ermöglichen.

Aussteller:

Weyers Architekten
Jens Weyers
Spreenende 22a
22453 Hamburg



07.07.2020
Ausstellungsdatum

Unterschrift des Ausstellers

¹ Datum der angewendeten EnEV, gegebenenfalls angewendeten Änderungsverordnung zur EnEV der Registriernummer (§ 17 Absatz 4 Satz 4 und 5 EnEV) ist das Datum der Antragstellung einzutragen; die Registriernummer ist nach deren Eingang nachträglich einzusetzen.

³ Mehrfachangaben möglich

² Bei nicht rechtzeitiger Zuteilung der Registriernummer ist das Datum der Antragstellung einzutragen; die Registriernummer ist nach deren Eingang nachträglich einzusetzen.

⁴ bei Wärmenetzen Baujahr der Übergabestation

ENERGIEAUSWEIS für Wohngebäude

gemäß den §§ 16 ff. Energieeinsparverordnung (EnEV) vom ¹ 18. November 2013

Berechneter Energiebedarf des Gebäudes

Registriernummer ² _____

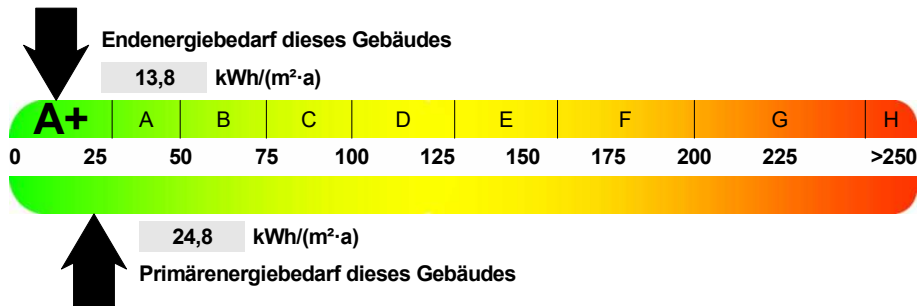
2

Registriernummer wurde beantragt am 07.07.2020

- vorläufiger Energieausweis gemäß EnEV § 17 Absatz 4 Satz 4 -

Energiebedarf

CO₂-Emissionen ³ 8,7 kg/(m²·a)



Anforderungen gemäß EnEV ⁴

Primärenergiebedarf

Ist-Wert 24,8 kWh/(m²·a) Anforderungswert 51,2 kWh/(m²·a)

Energetische Qualität der Gebäudehülle H_t'

Ist-Wert 0,21 W/(m²·K) Anforderungswert 0,38 W/(m²·K)

Sommerlicher Wärmeschutz (bei Neubau) eingehalten

Für Energiebedarfsberechnungen verwendetes Verfahren

- Verfahren nach DIN V 4108-6 und DIN V 4701-10
- Verfahren nach DIN V 18599
- Regelung nach § 3 Absatz 5 EnEV
- Vereinfachungen nach § 9 Abs. 2 EnEV

Endenergiebedarf dieses Gebäudes

13,8 kWh/(m²·a)

[Pflichtangabe in Immobilienanzeigen]

Angaben zum EEWärmeG ⁵

Nutzung erneuerbarer Energien zur Deckung des Wärme- und Kältebedarfs auf Grund des Erneuerbare-Energien-Wärmegesetzes (EEWärmeG)

Art:	Geothermie und Umweltwärme	Deckungsanteil:	100,0 %

Ersatzmaßnahmen ⁶

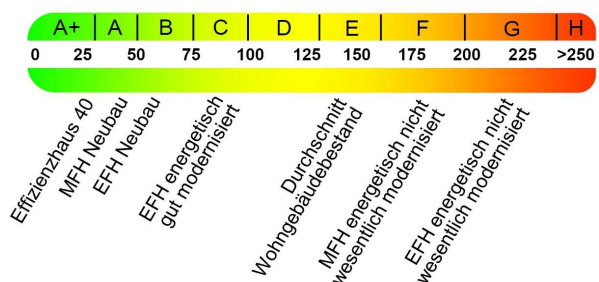
Die Anforderungen des EEWärmeG werden durch die Ersatzmaßnahme nach § 7 Absatz 1 Nummer 2 EEWärmeG erfüllt.

- Die nach § 7 Absatz 1 Nummer 2 EEWärmeG verschärften Anforderungswerte der EnEV sind eingehalten.
- Die in Verbindung mit § 8 EEWärmeG um _____ % verschärften Anforderungswerte der EnEV sind eingehalten.

Verschärfter Anforderungswert Primärenergiebedarf: _____ kWh/(m²·a)

Verschärfter Anforderungswert für die energetische Qualität der Gebäudehülle H_t' _____ W/(m²·K)

Vergleichswerte Endenergie



7

Erläuterungen zum Berechnungsverfahren

Die Energieeinsparverordnung lässt für die Berechnung des Energiebedarfs unterschiedliche Verfahren zu, die im Einzelfall zu unterschiedlichen Ergebnissen führen können. Insbesondere wegen standardisierter Randbedingungen erlauben die angegebenen Werte keine Rückschlüsse auf den tatsächlichen Energieverbrauch. Die ausgewiesenen Bedarfswerte der Skala sind spezifische Werte nach der EnEV pro Quadratmeter Gebäudenutzfläche (A_N), die im Allgemeinen größer ist als die Wohnfläche des Gebäudes.

¹ siehe Fußnote 1 auf Seite 1 des Energieausweises

² siehe Fußnote 2 auf Seite 1 des Energieausweises

³ freiwillige Angabe

⁴ nur bei Neubau sowie bei Modernisierung im Fall des § 16 Absatz 1 Satz 3 EnEV

⁵ nur bei Neubau

⁶ nur bei Neubau im Fall der Anwendung von § 7 Absatz 1 Nummer 2 EEWärmeG

⁷ EFH: Einfamilienhaus, MFH: Mehrfamilienhaus

ENERGIEAUSWEIS für Wohngebäude

gemäß den §§ 16 ff. Energieeinsparverordnung (EnEV) vom ¹ 18. November 2013

Erfasster Energieverbrauch des Gebäudes

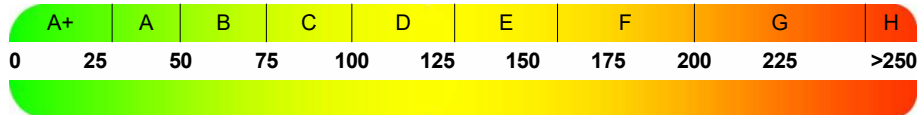
Registriernummer ²

Registriernummer wurde beantragt am 07.07.2020

3

- vorläufiger Energieausweis gemäß EnEV § 17 Absatz 4 Satz 4 -

Energieverbrauch



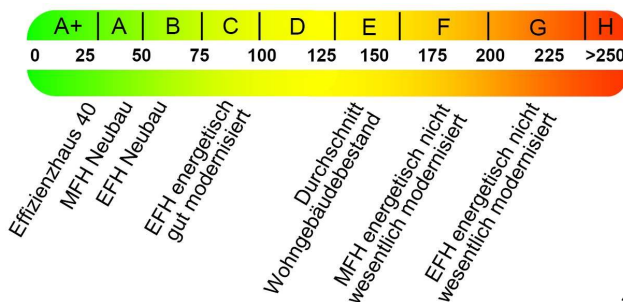
Endenergieverbrauch dieses Gebäudes

[Pflichtangabe in Immobilienanzeigen]

Verbrauchserfassung - Heizung und Warmwasser

Zeitraum		Energieträger ³	Primär-energie-faktor-	Energieverbrauch [kWh]	Anteil Warmwasser [kWh]	Anteil Heizung [kWh]	Klima-faktor
von	bis						

Vergleichswerte Endenergie



Die modellhaft ermittelten Vergleichswerte beziehen sich auf Gebäude, in denen Wärme für Heizung und Warmwasser durch Heizkessel im Gebäude bereitgestellt wird.

Soll ein Energieverbrauch eines mit Fern- oder Nahwärme beheizten Gebäudes verglichen werden, ist zu beachten, dass hier normalerweise ein um 15 - 30 % geringerer Energieverbrauch als bei vergleichbaren Gebäuden mit Kesselheizung zu erwarten ist.

4

Erläuterungen zum Verfahren

Das Verfahren zur Ermittlung des Energieverbrauchs ist durch die Energieeinsparverordnung vorgegeben. Die Werte der Skala sind spezifische Werte pro Quadratmeter Gebäudenutzfläche (A_N) nach der Energieeinsparverordnung, die im Allgemeinen größer ist als die Wohnfläche des Gebäudes. Der tatsächliche Energieverbrauch einer Wohnung oder eines Gebäudes weicht insbesondere wegen des Witterungseinflusses und sich ändernden Nutzerverhaltens vom angegebenen Energieverbrauch ab.

¹ siehe Fußnote 1 auf Seite 1 des Energieausweises

² siehe Fußnote 2 auf Seite 1 des Energieausweises

³ gegebenenfalls auch Leerstandszuschläge, Warmwasser- oder Kühlpauschale in kWh

⁴ EFH: Einfamilienhaus, MFH: Mehrfamilienhaus

ENERGIEAUSWEIS für Wohngebäude

gemäß den §§ 16 ff. Energieeinsparverordnung (EnEV) vom ¹ 18. November 2013

Empfehlungen des Ausstellers

Registriernummer ² []

Registriernummer wurde beantragt am 07.07.2020

4

- vorläufiger Energieausweis gemäß EnEV § 17 Absatz 4 Satz 4 -

Empfehlungen zur kostengünstigen Modernisierung

Maßnahmen zur kostengünstigen Verbesserung der Energieeffizienz sind möglich nicht möglich

Empfohlene Modernisierungsmaßnahmen

Nr.	Bau- oder Anlagenteile	Maßnahmenbeschreibung in einzelnen Schritten	empfohlen		(freiwillige Angaben)	
			in Zusammenhang mit größerer Modernisierung	als Einzelmaßnahme	geschätzte Amortisationszeit	geschätzte Kosten pro eingesparte Kilowattstunde Endenergie

weitere Empfehlungen auf gesondertem Blatt

Hinweis: Modernisierungsempfehlungen für das Gebäude dienen lediglich der Information. Sie sind kurz gefasste Hinweise und kein Ersatz für eine Energieberatung.

Genauere Angaben zu den Empfehlungen sind erhältlich bei/unter:

WEYERS ARCHITEKTEN, Dipl.-Ing. Jens Weyers
Spreenende 22a, 22453 Hamburg

Ergänzende Erläuterungen zu den Angaben im Energieausweis (Angaben freiwillig)

¹ siehe Fußnote 1 auf Seite 1 des Energieausweises

² siehe Fußnote 2 auf Seite 1 des Energieausweises

ENERGIEAUSWEIS für Wohngebäude

gemäß den §§ 16 ff. Energieeinsparverordnung (EnEV) vom ¹ 18. November 2013

Erläuterungen

5

Angabe Gebäudeteil – Seite 1

Bei Wohngebäuden, die zu einem nicht unerheblichen Anteil zu anderen als Wohnzwecken genutzt werden, ist die Ausstellung des Energieausweises gemäß dem Muster nach Anlage 6 auf den Gebäudeteil zu beschränken, der getrennt als Wohngebäude zu behandeln ist (siehe im Einzelnen § 22 EnEV). Dies wird im Energieausweis durch die Angabe „Gebäudeteil“ deutlich gemacht.

Erneuerbare Energien – Seite 1

Hier wird darüber informiert, wofür und in welcher Art erneuerbare Energien genutzt werden. Bei Neubauten enthält Seite 2 (Angaben zum EEWärmeG) dazu weitere Angaben.

Energiebedarf – Seite 2

Der Energiebedarf wird hier durch den Jahres-Primärenergiebedarf und den Endenergiebedarf dargestellt. Diese Angaben werden rechnerisch ermittelt. Die angegebenen Werte werden auf der Grundlage der Bauunterlagen bzw. gebäudebezogener Daten und unter Annahme von standardisierten Randbedingungen (z.B. standardisierte Klimadaten, definiertes Nutzerverhalten, standardisierte Innentemperatur und innere Wärmegevinne usw.) berechnet. So lässt sich die energetische Qualität des Gebäudes unabhängig vom Nutzerverhalten und von der Wetterlage beurteilen. Insbesondere wegen der standardisierten Randbedingungen erlauben die angegebenen Werte keine Rückschlüsse auf den tatsächlichen Energieverbrauch.

Primärenergiebedarf – Seite 2

Der Primärenergiebedarf bildet die Energieeffizienz des Gebäudes ab. Er berücksichtigt neben der Endenergie auch die sogenannte „Vorkette“ (Erkundung, Gewinnung, Verteilung, Umwandlung) der jeweils eingesetzten Energieträger (z.B. Heizöl, Gas, Strom, erneuerbare Energien etc.). Ein kleiner Wert signalisiert einen geringen Bedarf und damit eine hohe Energieeffizienz sowie eine die Ressourcen und die Umwelt schonende Energienutzung. Zusätzlich können die mit dem Energiebedarf verbundenen CO₂-Emissionen des Gebäudes freiwillig angegeben werden.

Energetische Qualität der Gebäudehülle – Seite 2

Angegeben ist der spezifische, auf die wärmeübertragende Umfassungsfläche bezogene Transmissionswärmeverlust (Formelzeichen in der EnEV: H_T). Er beschreibt die durchschnittliche energetische Qualität aller wärmeübertragenden Umfassungsflächen (Außenwände, Decken, Fenster etc.) eines Gebäudes. Ein kleiner Wert signalisiert einen guten baulichen Wärmeschutz. Außerdem stellt die EnEV Anforderungen an den sommerlichen Wärmeschutz (Schutz vor Überhitzung) eines Gebäudes.

Endenergiebedarf – Seite 2

Der Endenergiebedarf gibt die nach technischen Regeln berechnete, jährlich benötigte Energiemenge für Heizung, Lüftung und Warmwasserbereitung an. Er wird unter Standardklima- und Standardnutzungsbedingungen errechnet und ist ein Indikator für die Energieeffizienz eines Gebäudes und seiner Anlagentechnik. Der Endenergiebedarf ist die Energiemenge, die dem Gebäude unter der Annahme von standardisierten Bedingungen und unter Berücksichtigung der Energieverluste zugeführt werden muss, damit die standardisierte Innentemperatur, der Warmwasserbedarf und die notwendige Lüftung sichergestellt werden können. Ein kleiner Wert signalisiert einen geringen Bedarf und damit eine hohe Energieeffizienz.

Angaben zum EEWärmeG – Seite 2

Nach dem EEWärmeG müssen Neubauten in bestimmtem Umfang erneuerbare Energien zur Deckung des Wärme- und Kältebedarfs nutzen. In dem Feld „Angaben zum EEWärmeG“ sind die Art der eingesetzten erneuerbaren Energien und der prozentuale Anteil der Pflichterfüllung abzulesen. Das Feld „Ersatzmaßnahmen“ wird ausgefüllt, wenn die Anforderungen des EEWärmeG teilweise oder vollständig durch Maßnahmen zur Einsparung von Energie erfüllt werden. Die Angaben dienen gegenüber der zuständigen Behörde als Nachweis des Umfangs der Pflichterfüllung durch die Ersatzmaßnahme und der Einhaltung der für das Gebäude geltenden verschärften Anforderungswerte der EnEV.

Endenergieverbrauch – Seite 3

Der Endenergieverbrauch wird für das Gebäude auf der Basis der Abrechnungen von Heiz- und Warmwasserkosten nach der Heizkostenverordnung oder auf Grund anderer geeigneter Verbrauchsdaten ermittelt. Dabei werden die Energieverbrauchsdaten des gesamten Gebäudes und nicht der einzelnen Wohneinheiten zugrunde gelegt. Der erfasste Energieverbrauch für die Heizung wird anhand der konkreten örtlichen Wetterdaten und mithilfe von Klimafaktoren auf einen deutschlandweiten Mittelwert umgerechnet. So führt beispielsweise ein hoher Verbrauch in einem einzelnen harten Winter nicht zu einer schlechteren Beurteilung des Gebäudes. Der Endenergieverbrauch gibt Hinweise auf die energetische Qualität des Gebäudes und seiner Heizungsanlage. Ein kleiner Wert signalisiert einen geringen Verbrauch. Ein Rückschluss auf den künftigen zu erwartenden Verbrauch ist jedoch nicht möglich; insbesondere können die Verbrauchsdaten einzelner Wohneinheiten stark differieren, weil sie von der Lage der Wohneinheiten im Gebäude, von der jeweiligen Nutzung und dem individuellen Verhalten der Bewohner abhängen.

Im Fall längerer Leerstände wird hierfür ein pauschaler Zuschlag rechnerisch bestimmt und in die Verbrauchserfassung einbezogen. Im Interesse der Vergleichbarkeit wird bei dezentralen, in der Regel elektrisch betriebenen Warmwasseranlagen der typische Verbrauch über eine Pauschale berücksichtigt. Gleiches gilt für den Verbrauch von eventuell vorhandenen Anlagen zur Raumkühlung. Ob und inwieweit die genannten Pauschalen in die Erfassung eingegangen sind, ist der Tabelle „Verbrauchserfassung“ zu entnehmen.

Primärenergieverbrauch – Seite 3

Der Primärenergieverbrauch geht aus dem für das Gebäude ermittelten Endenergieverbrauch hervor. Wie der Primärenergiebedarf wird er mithilfe von Umrechnungsfaktoren ermittelt, die die Vorkette der jeweils eingesetzten Energieträger berücksichtigen.

Pflichtangaben für Immobilienanzeigen – Seite 2 und 3

Nach der EnEV besteht die Pflicht, in Immobilienanzeigen die in § 16a Absatz 1 genannten Angaben zu machen. Die dafür erforderlichen Angaben sind dem Energieausweis zu entnehmen, je nach Ausweisart der Seite 2 oder 3.

Vergleichswerte – Seite 2 und 3

Die Vergleichswerte auf Endenergieebene sind modellhaft ermittelte Werte und sollen lediglich Anhaltspunkte für grobe Vergleiche der Werte dieses Gebäudes mit den Vergleichswerten anderer Gebäude sein. Es sind Bereiche angegeben, innerhalb derer ungefähr die Werte für die einzelnen Vergleichskategorien liegen.

¹ siehe Fußnote 1 auf Seite 1 des Energieausweises