

# Exposé

## Reihenhaus in Ludwigshafen Reihenmittelhaus in Lu-Ruchheim



Objekt-Nr. **OM-318729**

**Reihenhaus**

Verkauf: **409.000 €**

Ansprechpartner:  
U.Mayer

67071 Ludwigshafen  
Rheinland-Pfalz  
Deutschland

Baujahr	1991	Zustand	gepflegt
Grundstücksfläche	210,00 m <sup>2</sup>	Schlafzimmer	3
Etagen	3	Badezimmer	1
Zimmer	4,00	Carports	1
Wohnfläche	120,00 m <sup>2</sup>	Stellplätze	2
Energieträger	Gas	Heizung	Zentralheizung
Übernahme	Nach Vereinbarung		

# Exposé - Beschreibung

## Objektbeschreibung

Bei dieser ansprechenden und gepflegten Immobilie handelt es sich um ein dreistöckiges Reihenhaus. Zu dem Objekt zählen neben vier schönen Zimmern ein Badezimmer mit Tageslicht und ein separates Gäste-WC. Im EG befindet sich der Flur mit Garderobe, das Gäste-WC, die Küche und das Wohn-Esszimmer. Das große Schlafzimmer, ein Büro-oder Kinderzimmer sowie das Bad sind im 1. OG. Das Dach ist als ein großes Zimmer ausgebaut. Die Bodenbeläge sind Laminat und Fliesen. Zur Verfügung stehen Ihnen außerdem ein Carport für Ihr Auto und ein Kellerraum. Die Gastherme wurde im Jahr 2022 erneuert. Auch das dazugehörige Grundstück lässt durch seine Großzügigkeit keine Wünsche offen. Bei Bedarf können auch 2 Stellplätze eingerichtet werden. Das gesamte Grundstück inklusive Haus und EBK wird für einen Preis von 409.000 (VB) Euro verkauft.

## Ausstattung

### **Fußboden:**

Laminat, Fliesen

### **Weitere Ausstattung:**

Terrasse, Garten, Keller, Einbauküche, Gäste-WC

## Lage

Spielstraße ohne Durchgangsverkehr, ideal für Familien mit kleinen Kindern, in einer ruhigen Reihenhaussiedlung

### **Infrastruktur:**

Apotheke, Lebensmittel-Discount, Allgemeinmediziner, Kindergarten, Grundschule, Gesamtschule, Öffentliche Verkehrsmittel

# Exposé - Energieausweis

Energieausweistyp	Bedarfsausweis
Erstellungsdatum	ab 1. Mai 2014
Endenergiebedarf	73,04 kWh/(m²a)
Energieeffizienzklasse	B



## Exposé - Galerie



Vorderseite

# Exposé - Galerie



Vorderseite



Garten



# Exposé - Galerie



Rückseite



Terrasse



Carport/Gartenhaus

# Exposé - Galerie



Flur



Flur



# Exposé - Galerie



Küche



Küche

# Exposé - Galerie



Küche



Küche



# Exposé - Galerie



Küche



Wohn-Esszimmer

# Exposé - Galerie



Wohn-Esszimmer



Wohn-Esszimmer

# Exposé - Galerie



Wohn-Esszimmer



Wohn-Esszimmer



# Exposé - Galerie

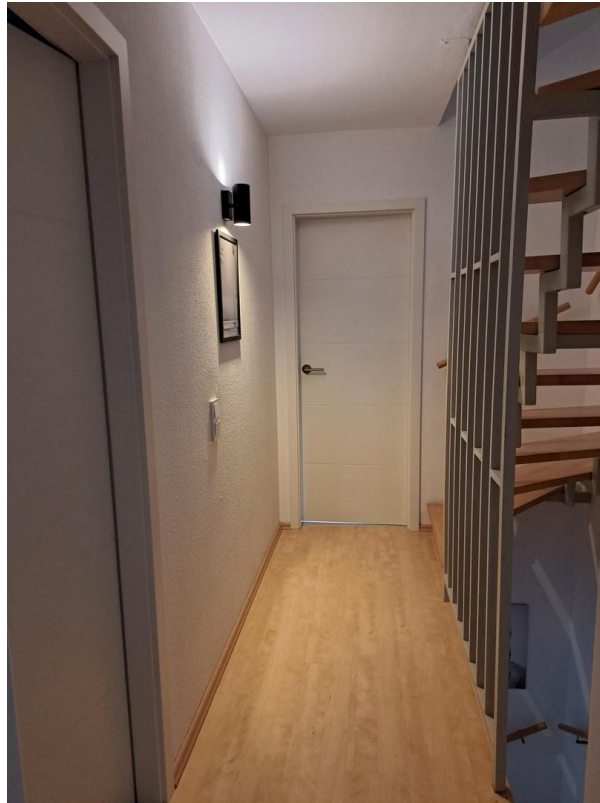


Gäste WC



Flur 1. OG

# Exposé - Galerie



Flur 1. OG



Bad

# Exposé - Galerie



Bad



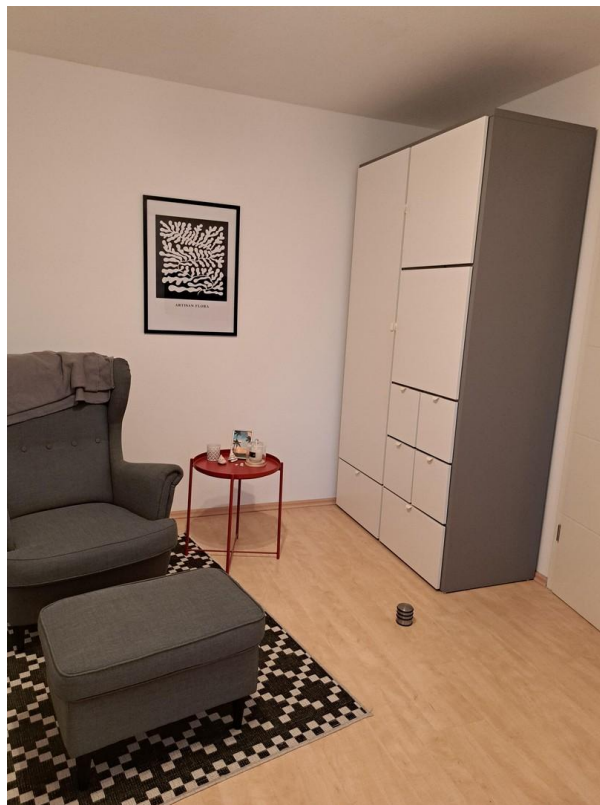
Bad



# Exposé - Galerie



Büro/Kinderzimmer



Büro/Kinderzimmer

# Exposé - Galerie



Büro-Kinderzimmer



Schlafzimmer

# Exposé - Galerie



Schlafzimmer



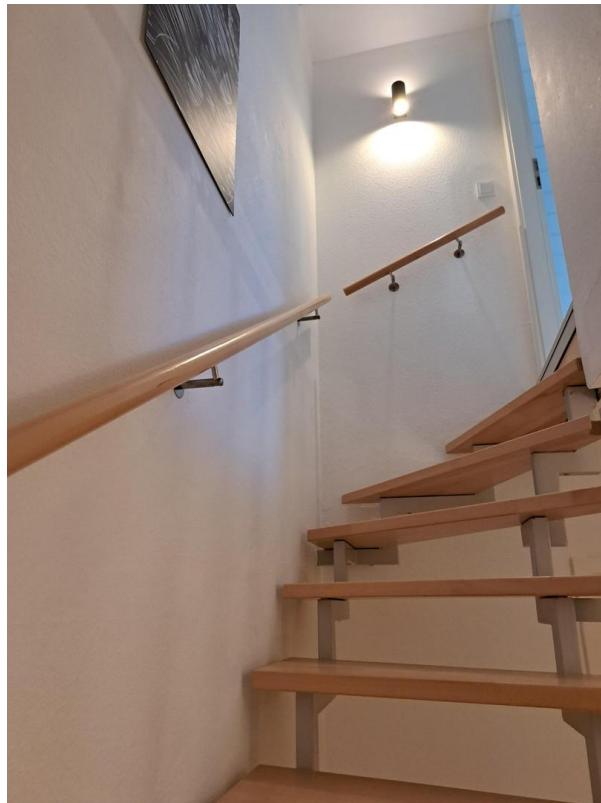
Schlafzimmer



# Exposé - Galerie



Schlafzimmer



Treppe zum DG

# Exposé - Galerie



Dachstudio



Dachstudio

# Exposé - Galerie



Dachstudio



Dachstudio

# Exposé - Anhänge

## 1. Energieausweis



# ENERGIEAUSWEIS für Wohngebäude


gemäß den §§ 79 ff. Gebäudeenergiegesetz (GEG) vom <sup>1</sup> 19.10.2023

Gültig bis: 29.10.2034

Registriernummer: RP-2024-005397990

1

## Gebäude

Gebäudetyp	Einfamilienhaus		
Adresse	Pater-Kolbe-Weg 48a, 67071 Ludwigshafen am Rhein		
Gebäudeteil <sup>2</sup>	Ganzes Gebäude		
Baujahr Gebäude <sup>3</sup>	1991		
Baujahr Wärmeerzeuger <sup>3,4</sup>	2022		
Anzahl der Wohnungen	1		
Gebäudenutzfläche (A <sub>N</sub> )	162 m <sup>2</sup>	<input checked="" type="checkbox"/> nach § 82 GEG aus der Wohnfläche ermittelt	
Wesentliche Energieträger für Heizung <sup>3</sup>	Erdgas H		
Wesentliche Energieträger für Warmwasser <sup>3</sup>	Erdgas H		
Erneuerbare Energien <sup>3</sup>	Art: keine	Verwendung: keine	
Art der Lüftung <sup>3</sup>	<input checked="" type="checkbox"/> Fensterlüftung <input type="checkbox"/> Schachtlüftung	<input type="checkbox"/> Lüftungsanlage mit Wärmerückgewinnung <input type="checkbox"/> Lüftungsanlage ohne Wärmerückgewinnung	
Art der Kühlung <sup>3</sup>	<input type="checkbox"/> Passive Kühlung <input type="checkbox"/> Gelieferte Kälte	<input type="checkbox"/> Kühlung aus Strom <input type="checkbox"/> Kühlung aus Wärme	
Inspektionspflichtige Klimaanlage <sup>5</sup>	Anzahl:	Nächstes Fälligkeitsdatum der Inspektion:	
Anlass der Ausstellung des Energieausweises	<input type="checkbox"/> Neubau <input checked="" type="checkbox"/> Vermietung/Verkauf	<input type="checkbox"/> Modernisierung <input type="checkbox"/> Sonstiges (freiwillig) (Änderung/Erweiterung)	

## Hinweise zu den Angaben über die energetische Qualität des Gebäudes

Die energetische Qualität eines Gebäudes kann durch die Berechnung des **Energiebedarfs** unter Annahme von standardisierten Randbedingungen oder durch die Auswertung des **Energieverbrauchs** ermittelt werden. Als Bezugsfläche dient die energetische Gebäudenutzfläche nach dem GEG, die sich in der Regel von den allgemeinen Wohnflächenangaben unterscheidet. Die angegebenen Vergleichswerte sollen überschlägige Vergleiche ermöglichen (**Erläuterungen – siehe Seite 5**). Teil des Energieausweises sind die Modernisierungsempfehlungen (Seite 4).

- Der Energieausweis wurde auf der Grundlage von Berechnungen des **Energiebedarfs** erstellt (Energiebedarfsausweis). Die Ergebnisse sind auf **Seite 2** dargestellt. Zusätzliche Informationen zum Verbrauch sind freiwillig.
- Der Energieausweis wurde auf der Grundlage von Auswertungen des **Energieverbrauchs** erstellt (Energieverbrauchsausweis). Die Ergebnisse sind auf **Seite 3** dargestellt.

Datenerhebung Bedarf/Verbrauch durch  Eigentümer  Aussteller

- Dem Energieausweis sind zusätzliche Informationen zur energetischen Qualität beigefügt (freiwillige Angabe).

## Hinweise zur Verwendung des Energieausweises

Energieausweise dienen ausschließlich der Information. Die Angaben im Energieausweis beziehen sich auf das gesamte Gebäude oder den oben bezeichneten Gebäudeteil. Der Energieausweis ist lediglich dafür gedacht, einen überschlägigen Vergleich von Gebäuden zu ermöglichen.

Aussteller (mit Anschrift und Berufsbezeichnung)

ENERGIE  
AUSWEIS

48

Energieausweis48 GmbH  
Dipl.-Ing. (FH) Architekt (AKNW) Jörg C. Schmidt  
Venloer Straße 310-316  
50823 Köln

Unterschrift des Ausstellers


Ausstellungsdatum 30.10.2024

<sup>1</sup> Datum des angewendeten GEG, gegebenenfalls des angewendeten Änderungsgesetzes zum GEG

<sup>2</sup> nur im Fall des § 79 Absatz 2 Satz 2 GEG einzutragen

<sup>3</sup> Mehrfachangaben möglich

<sup>4</sup> bei Wärmenetzen Baujahr der Übergabestation

<sup>5</sup> Klimaanlage oder kombinierte Lüftungs- und Klimaanlage im Sinne des § 74 GEG

# ENERGIEAUSWEIS für Wohngebäude

gemäß den §§ 79 ff. Gebäudeenergiegesetz (GEG) vom <sup>1</sup> 19.10.2023

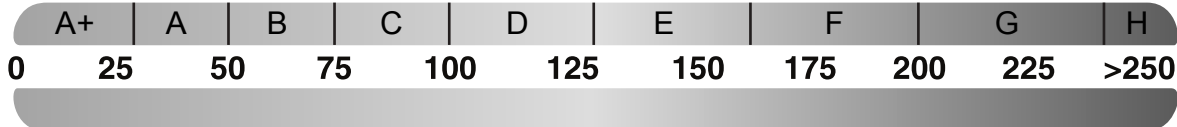
Berechneter Energiebedarf des Gebäudes

Registriernummer: RP-2024-005397990

2

## Energiebedarf

Treibhausgasemissionen  kg CO<sub>2</sub>-Äquivalent / (m<sup>2</sup>·a)



### Anforderungen gemäß GEG <sup>2</sup>

#### Primärenergiebedarf

Ist-Wert  kWh/(m<sup>2</sup>·a) Anforderungswert  kWh/(m<sup>2</sup>·a)

#### Energetische Qualität der Gebäudehülle H<sub>T</sub> <sup>1</sup>

Ist-Wert  W/(m<sup>2</sup>·K) Anforderungswert  W/(m<sup>2</sup>·K)

Sommerlicher Wärmeschutz (bei Neubau)  eingehalten

### Für Energiebedarfsberechnungen verwendetes Verfahren

- Verfahren nach DIN V 18599
- Regelung nach § 31 GEG („Modellgebäudeverfahren“)
- Vereinfachungen nach § 50 Absatz 4 GEG

Endenergiebedarf dieses Gebäudes [Pflichtangabe in Immobilienanzeigen]

kWh/(m<sup>2</sup>·a)

## Angaben zur Nutzung erneuerbarer Energien <sup>3</sup>

Nutzung erneuerbarer Energien<sup>3</sup>:  für Heizung  für Warmwasser

Nutzung zur Erfüllung der 65%-EE-Regel gemäß § 71 Absatz 1 in Verbindung mit Absatz 2 oder 3 GEG

Erfüllung der 65% EE Regel durch pauschale Erfüllungsoptionen nach § 71 Absatz 1, 3, 4 und 5 in Verbindung mit § 71b bis h GEG

- Hausübergabestation (Wärmenetz) (§ 71b)
- Wärmepumpe (§ 71c)
- Stromdirektheizung (§ 71d)
- Solarthermische Anlage (§ 71e)
- Heizungsanlage für Biomasse oder Wasserstoff/-derivate (§ 71f, g)
- Wärmepumpen-Hybridheizung (§ 71h)
- Solarthermie-Hybridheizung (§ 71h)
- Dezentrale, elektrische Warmwasserbereitung (§ 71 Absatz 5)

Erfüllung der 65% EE Regel auf Grundlage einer Berechnung im Einzelfall nach § 71 Absatz 2 GEG:

Art der erneuerbaren Energie:	Anteil Wärmebereitstellung <sup>5</sup> :	Anteil EE <sup>6</sup> der Einzelanlage:	Anteil EE <sup>6</sup> aller Anlagen <sup>7</sup> :
<input type="text"/>	<input type="text"/>	<input type="text"/>	<input type="text"/>
<input type="text"/>	<input type="text"/>	<input type="text"/>	<input type="text"/>
<input type="text"/>	<input type="text"/>	<input type="text"/>	<input type="text"/>
Summe <sup>8</sup> :			<input type="text"/>

Nutzung bei Anlagen, für die die 65% EE-Regel nicht gilt<sup>9</sup>:

Art der erneuerbaren Energie:	Anteil EE <sup>10</sup> :
<input type="text"/>	<input type="text"/>
<input type="text"/>	<input type="text"/>
<input type="text"/>	<input type="text"/>
Summe <sup>8</sup> :	

weitere Einträge und Erläuterungen in der Anlage

## Vergleichswerte Endenergie <sup>4</sup>

A+ A B C D E F G H  
0 25 50 75 100 125 150 175 200 225 >250



## Erläuterungen zum Berechnungsverfahren

Das GEG lässt für die Berechnung des Energiebedarfs unterschiedliche Verfahren zu, die im Einzelfall zu unterschiedlichen Ergebnissen führen können. Insbesondere wegen standardisierter Randbedingungen erlauben die angegebenen Werte keine Rückschlüsse auf den tatsächlichen Energieverbrauch. Die ausgewiesenen Bedarfswerte der Skala sind spezifische Werte nach dem GEG pro Quadratmeter Gebäudenutzfläche (A<sub>N</sub>), die im Allgemeinen größer ist als die Wohnfläche des Gebäudes.

<sup>1</sup> siehe Fußnote 1 auf Seite 1 des Energieausweises

<sup>2</sup> nur bei Neubau sowie bei Modernisierung im Fall des § 80 Absatz 2 GEG

<sup>3</sup> nur bei Neubau

<sup>4</sup> EFH: Einfamilienhaus, MFH: Mehrfamilienhaus

<sup>5</sup> Anteil der Einzelanlage an der Wärmebereitstellung aller Anlagen

<sup>6</sup> Anteil EE an der Wärmebereitstellung der Einzelanlage/aller Anlagen

<sup>7</sup> nur bei einem gemeinsamen Nachweis mit mehreren Anlagen

<sup>8</sup> Summe einschließlich gegebenenfalls weiterer Einträge in der Anlage

<sup>9</sup> Anlagen, die vor dem 1. Januar 2024 zum Zweck der Inbetriebnahme in einem Gebäude eingebaut oder aufgestellt worden sind oder einer Übergangsregelung unterfallen, gemäß Berechnung im Einzelfall

<sup>10</sup> Anteil EE an der Wärmebereitstellung oder dem Wärme-/Kälteenergiebedarf

# ENERGIEAUSWEIS für Wohngebäude

gemäß den §§ 79 ff. Gebäudeenergiegesetz (GEG) vom <sup>1</sup> 19.10.2023

Erfasster Energieverbrauch des Gebäudes

Registriernummer: RP-2024-005397990

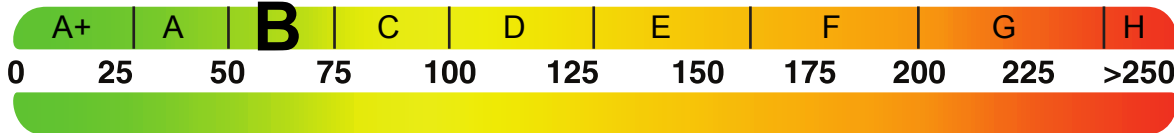
3

## Energieverbrauch

Treibhausgasemissionen 17,53 kg CO<sub>2</sub>-Äquivalent / (m<sup>2</sup>·a)

Endenergieverbrauch dieses Gebäudes

73,04 kWh/(m<sup>2</sup>·a)



80,34 kWh/(m<sup>2</sup>·a)

Primärenergieverbrauch dieses Gebäudes

Endenergieverbrauch dieses Gebäudes [Pflichtangabe in Immobilienanzeigen]

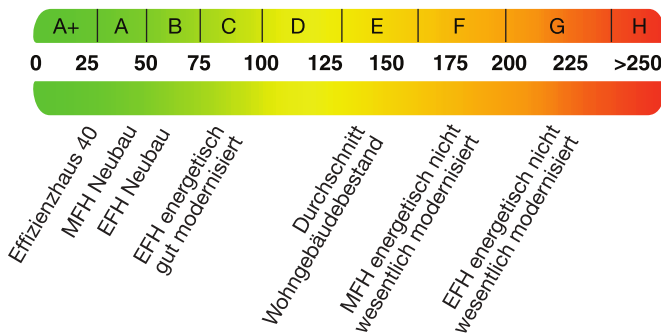
73,04 kWh/(m<sup>2</sup>·a)

## Verbrauchserfassung – Heizung und Warmwasser

Zeitraum		Energieträger <sup>2</sup>	Primär-energie-faktor	Energie-verbrauch [kWh]	Anteil Warmwasser [kWh]	Anteil Heizung [kWh]	Klima-faktor
von	bis						
05.05.2021	04.05.2022	Erdgas	1,1	12340	3240	9100	1,21
05.05.2022	04.05.2023	Erdgas	1,1	8050	3240	4810	1,34
05.05.2023	04.05.2024	Erdgas	1,1	8900	3240	5660	1,47

weitere Einträge in Anlage

## Vergleichswerte Endenergie <sup>3</sup>



Die modellhaft ermittelten Vergleichswerte beziehen sich auf Gebäude, in denen die Wärme für Heizung und Warmwasser durch Heizkessel im Gebäude bereitgestellt wird.

Soll ein Energieverbrauch eines mit Fern- oder Nahwärme beheizten Gebäudes verglichen werden, ist zu beachten, dass hier normalerweise ein um 15 bis 30 % geringerer Energieverbrauch als bei vergleichbaren Gebäuden mit Kesselheizung zu erwarten ist.

## Erläuterungen zum Verfahren

Das Verfahren zur Ermittlung des Energieverbrauchs ist durch das GEG vorgegeben. Die Werte der Skala sind spezifische Werte pro Quadratmeter Gebäudenutzfläche ( $A_{N}$ ) nach dem GEG, die im Allgemeinen größer ist als die Wohnfläche des Gebäudes. Der tatsächliche Energieverbrauch eines Gebäudes weicht insbesondere wegen des Witterungseinflusses und sich ändernden Nutzerverhaltens vom angegebenen Energieverbrauch ab.

<sup>1</sup> siehe Fußnote 1 auf Seite 1 des Energieausweises

<sup>2</sup> gegebenenfalls auch Leerstandszuschläge, Warmwasser- oder Kühlpauschale in kWh

<sup>3</sup> EFH: Einfamilienhaus, MFH: Mehrfamilienhaus

# ENERGIEAUSWEIS für Wohngebäude

gemäß den §§ 79 ff. Gebäudeenergiegesetz (GEG) vom <sup>1</sup> 19.10.2023

## Empfehlungen des Ausstellers

Registriernummer: RP-2024-005397990

4

## Empfehlungen zur kostengünstigen Modernisierung

Maßnahmen zur kostengünstigen Verbesserung der Energieeffizienz sind  möglich  nicht möglich

### Empfohlene Modernisierungsmaßnahmen

Nr.	Bau- oder Anlagenteile	Maßnahmenbeschreibung in einzelnen Schritten	empfohlen		(freiwillige Angaben)	
			in Zusammenhang mit größerer Modernisierung	als Einzelmaßnahme	geschätzte Amortisationszeit	geschätzte Kosten pro eingesparte Kilowattstunde Endenergie
1	Sonstiges	Prüfung, ob eine nachträgliche Dämmung von unzureichend gedämmten wärmeübertragenden Umfassungsflächen technisch möglich und wirtschaftlich sinnvoll ist.	<input type="checkbox"/>	<input checked="" type="checkbox"/>		
2	Sonstiges	Thermografische Untersuchung der Gebäudehülle durch einen Fachingenieur oder zertifizierten Messtechniker.	<input type="checkbox"/>	<input checked="" type="checkbox"/>		
3	Sonstiges	Gebäudehülle: Expertenrat vor Ort, ingenieurtechnische Energieberatung vor Ort.	<input type="checkbox"/>	<input checked="" type="checkbox"/>		
4	Sonstiges	Prüfung, ob eine Nutzung von erneuerbaren Energien technisch möglich und wirtschaftlich sinnvoll ist.	<input type="checkbox"/>	<input checked="" type="checkbox"/>		
5	Sonstiges	Anlagentechnik: Expertenrat vor Ort, ingenieurtechnische Energieberatung vor Ort.	<input type="checkbox"/>	<input checked="" type="checkbox"/>		

weitere Einträge in Anlage

**Hinweis:** Modernisierungsempfehlungen für das Gebäude dienen lediglich der Information. Sie sind nur kurz gefasste Hinweise und kein Ersatz für eine Energieberatung.

Genauere Angaben zu den Empfehlungen sind erhältlich bei/unter:

<https://www.bbsr-energieeinsparung.de>

## Ergänzende Erläuterungen zu den Angaben im Energieausweis (Angaben freiwillig)

Für eine genauere energetische Beurteilung des Gesamtobjekts und insbesondere für die Planung geeigneter und wirtschaftlich sinnvoller Modernisierungsmaßnahmen empfehlen wir eine ingenieurtechnische Energieberatung vor Ort eines qualifizierten und erfahrenen Fachingenieurs oder Architekten.

<sup>1</sup> siehe Fußnote 1 auf Seite 1 des Energieausweises



# ENERGIEAUSWEIS für Wohngebäude

gemäß den §§ 79 ff. Gebäudeenergiegesetz (GEG) vom <sup>1</sup> 19.10.2023

## Erläuterungen

5

### Angabe Gebäudeteil - Seite 1

Bei Wohngebäuden, die zu einem nicht unerheblichen Anteil zu anderen als Wohnzwecken genutzt werden, ist die Ausstellung des Energieausweises gemäß § 79 Absatz 2 Satz 2 GEG auf den Gebäudeteil zu beschränken, der getrennt als Wohngebäude zu behandeln ist (siehe im Einzelnen § 106 GEG). Dies wird im Energieausweis durch die Angabe „Gebäudeteil“ deutlich gemacht.

### Erneuerbare Energien - Seite 1

Hier wird darüber informiert, wofür und in welcher Art erneuerbare Energien genutzt werden. Bei Neubauten enthält Seite 2 (Angaben zur Nutzung erneuerbarer Energien) dazu weitere Angaben.

### Energiebedarf - Seite 2

Der Energiebedarf wird hier durch den Jahres-Primärenergiebedarf und den Endenergiebedarf dargestellt. Diese Angaben werden rechnerisch ermittelt. Die angegebenen Werte werden auf der Grundlage der Bauunterlagen bzw. gebäudebezogener Daten und unter Annahme von standardisierten Randbedingungen (z. B. standardisierte Klimadaten, definiertes Nutzerverhalten, standardisierte Innentemperatur und innere Wärmegevinne usw.) berechnet. So lässt sich die energetische Qualität des Gebäudes unabhängig vom Nutzerverhalten und von der Wetterlage beurteilen. Insbesondere wegen der standardisierten Randbedingungen erlauben die angegebenen Werte keine Rückschlüsse auf den tatsächlichen Energieverbrauch.

### Primärenergiebedarf - Seite 2

Der Primärenergiebedarf bildet die Energieeffizienz des Gebäudes ab. Er berücksichtigt neben der Endenergie mithilfe von Primärenergiefaktoren auch die so genannte „Vorkette“ (Erkundung, Gewinnung, Verteilung, Umwandlung) der jeweils eingesetzten Energieträger (z. B. Heizöl, Gas, Strom, erneuerbare Energien etc.). Ein kleiner Wert signalisiert einen geringen Bedarf und damit eine hohe Energieeffizienz sowie eine die Ressourcen und die Umwelt schonende Energienutzung.

### Energetische Qualität der Gebäudehülle – Seite 2

Angegeben ist der spezifische, auf die wärmeübertragende Umfassungsfläche bezogene Transmissionswärmeverlust. Er beschreibt die durchschnittliche energetische Qualität aller wärmeübertragenden Umfassungsflächen (Außenwände, Decken, Fenster etc.) eines Gebäudes. Ein kleiner Wert signalisiert einen guten baulichen Wärmeschutz. Außerdem stellt das GEG bei Neubauten Anforderungen an den sommerlichen Wärmeschutz (Schutz vor Überhitzung) eines Gebäudes.

### Endenergiebedarf - Seite 2

Der Endenergiebedarf gibt die nach technischen Regeln berechnete, jährlich benötigte Energiemenge für Heizung, Lüftung und Warmwasserbereitung an. Er wird unter Standardklima- und Standardnutzungsbedingungen errechnet und ist ein Indikator für die Energieeffizienz eines Gebäudes und seiner Anlagentechnik. Der Endenergiebedarf ist die Energiemenge, die dem Gebäude unter der Annahme von standardisierten Bedingungen und unter Berücksichtigung der Energieverluste zugeführt werden muss, damit die standardisierte Innentemperatur, der Warmwasserbedarf und die notwendige Lüftung sichergestellt werden können. Ein kleiner Wert signalisiert einen geringen Bedarf und damit eine hohe Energieeffizienz.

### Angaben zur Nutzung erneuerbarer Energien zur Erfüllung der 65%-EE-Regel - Seite 2

§ 71 Absatz 1 GEG sieht vor, dass Heizungsanlagen, die zum Zweck der Inbetriebnahme in einem Gebäude eingebaut oder aufgestellt werden, grundsätzlich zu mindestens 65 Prozent mit erneuerbaren Energien betrieben werden. Die 65%-EE-Regel gilt ausdrücklich nur für neu eingebaute oder aufgestellte Heizungen und überdies nach Maßgabe eines Systems von Übergangsregeln nach den §§ 71 ff. GEG. In dem Feld „Angaben zur Nutzung erneuerbarer Energien“ kann für Anlagen, die den §§ 71 ff. GEG bereits unterfallen, die Erfüllung per Nachweis im Einzelfall oder per pau

schaler Erfüllungsoption ausgewiesen werden. Für Bestandsanlagen, auf die §§ 71 ff. nicht anzuwenden sind oder für die Übergangsregelungen nach § 71 Absatz 8, 9 oder § 71i - § 71m GEG oder sonstige Ausnahmen gelten, können die zur Wärmebereitstellung eingesetzten erneuerbaren Energieträger aufgeführt und kann jeweils der prozentuale Anteil an der Wärmebereitstellung des Gebäudes ausgewiesen werden.

### Endenergieverbrauch - Seite 3

Der Endenergieverbrauch wird für das Gebäude auf der Basis der Abrechnungen von Heiz- und Warmwasserkosten nach der Heizkostenverordnung oder auf Grund anderer geeigneter Verbrauchsdaten ermittelt. Dabei werden die Energieverbrauchsdaten des gesamten Gebäudes und nicht der einzelnen Wohneinheiten zugrunde gelegt. Der erfasste Energieverbrauch für die Heizung wird anhand der konkreten örtlichen Wetterdaten und mithilfe von Klimafaktoren auf einen deutschlandweiten Mittelwert umgerechnet. So führt beispielsweise ein hoher Verbrauch in einem einzelnen harten Winter nicht zu einer schlechteren Beurteilung des Gebäudes. Der Endenergieverbrauch gibt Hinweise auf die energetische Qualität des Gebäudes und seiner Heizungsanlage. Ein kleiner Wert signalisiert einen geringen Verbrauch. Ein Rückschluss auf den künftig zu erwartenden Verbrauch ist jedoch nicht möglich; insbesondere können die Verbrauchsdaten einzelner Wohneinheiten stark differieren, weil sie von der Lage der Wohneinheiten im Gebäude, von der jeweiligen Nutzung und dem individuellen Verhalten der Bewohner abhängen. Im Fall längerer Leerstände wird hierfür ein pauschaler Zuschlag rechnerisch bestimmt und in die Verbrauchserfassung einbezogen. Im Interesse der Vergleichbarkeit wird bei dezentralen, in der Regel elektrisch betriebenen Warmwasseranlagen der typische Verbrauch über eine Pauschale berücksichtigt. Gleiches gilt für den Verbrauch von eventuell vorhandenen Anlagen zur Raumkühlung. Ob und inwieweit die genannten Pauschalen in die Erfassung eingegangen sind, ist der Tabelle „Verbrauchserfassung“ zu entnehmen.

### Primärenergieverbrauch - Seite 3

Der Primärenergieverbrauch geht aus dem für das Gebäude ermittelten Endenergieverbrauch hervor. Wie der Primärenergiebedarf wird er mithilfe von Primärenergiefaktoren ermittelt, die die Vorkette der jeweils eingesetzten Energieträger berücksichtigen.

### Treibhausgasemissionen – Seite 2 und 3

Die mit dem Primärenergiebedarf oder dem Primärenergieverbrauch verbundenen Treibhausgasemissionen des Gebäudes werden als äquivalente Kohlendioxidemissionen ausgewiesen.

### Pflichtangaben für Immobilienanzeigen - Seite 2 und 3

Nach dem GEG besteht die Pflicht, in Immobilienanzeigen die in § 87 Absatz 1 GEG genannten Angaben zu machen. Die dafür erforderlichen Angaben sind dem Energieausweis zu entnehmen, je nach Ausweisart der Seite 2 oder 3.

### Vergleichswerte – Seite 2 und 3

Die Vergleichswerte auf Endenergieebene sind modellhaft ermittelte Werte und sollen lediglich Anhaltspunkte für grobe Vergleiche der Werte dieses Gebäudes mit den Vergleichswerten anderer Gebäude sein. Es sind Bereiche angegeben, innerhalb derer ungefähr die Werte für die einzelnen Vergleichskategorien liegen.

<sup>1</sup> siehe Fußnote 1 auf Seite 1 des Energieausweises