

Exposé

Wohnung in Berlin - Reinickendorf Tegel

Zum Verkauf - Objekt 2: ca. 70 m² Parkähnlich Wohnen am Tegeler See



Objekt-Nr. OM-319519

Wohnung

Verkauf: **335.000 €**

Ansprechpartner:
Herr Damm

Stockumer Str. 1a
13507 Berlin - Reinickendorf Tegel
Berlin
Deutschland

Baujahr	1958	Übernahme	Nach Vereinbarung
Etagen	4	Zustand	gepflegt
Zimmer	3,00	Schlafzimmer	1
Wohnfläche	69,60 m ²	Badezimmer	1
Energieträger	Fernwärme	Etage	3. OG
Hausgeld mtl.	215 €	Heizung	Zentralheizung

Exposé - Beschreibung

Objektbeschreibung

Im Jahr 2000 wurden umfassende Modernisierungen vorgenommen und die Wohnanlagen in mehrere Eigentümergeinschaften umgewandelt:

- Fassadensanierung mit Wärmedämmung und neuem Farbanstrich
- Neugestaltung von Treppenhäusern und Hauseingangsbereichen
- beleuchtetes Klingeltableau mit Türöffner
- Gegensprechanlagen und Video-Kamera sowie neue Briefkästen
- Austausch der Zu- und Abwasserleitungen
- Neuverlegung der Elektro-Hauptleitungen und Zentralisation der Zähler
- neue Wohneingangstüren (schall- und einbruchshemmend)
- Erneuerung aller Versorgungsstränge
- Neuerrichtung einer zentralen Wasserversorgung
- Einbau von neuen Kunststoffisolierglasfenstern

Alle Wohnungen sind mit Balkon oder Terrasse nach Süden bzw. Westen orientiert. Bei Erdgeschosswohnungen wurden meist die Balkone durch Terrassen ersetzt, an die sich jeweils ein kleiner Garten anschließt. Die bepflanzte Böschung schafft einen fließenden Übergang zum Park.

Ausstattung

Fußboden:

Laminat, Teppichboden, Vinyl / PVC

Weitere Ausstattung:

Balkon, Keller, Duschbad, Einbauküche

Sonstiges

Die Wohnung ist vermietet. 5.921,00 Euro / Jahr.

Der Mietvertrag ist zu übernehmen

Kündigungsfristen gemäß § 573 c Abs.1 BGB

Lage

Die Presse kürte Reinickendorf mehrfach zum wirtschaftsfreundlichsten aller Berliner Bezirke.

Wie wird es dort in 10 oder 20 Jahren aussehen?

Die Chancen stehen sehr gut, dass hier in planbaren Zeiträumen ein Industrie- und Forschungspark „Urban Tech Republic“ entsteht, dessen Leitbild sich im Namen spiegelt.

Geplant am ehemaligen Flughafengelände Tegel im Norden Berlins -welches zu einem der größten Stadtentwicklungsprojekte seit der Wiedervereinigung wird.

Im Fokus: Energie, Verkehr, Mobilität und Werkstoffentwicklung.

Neben der „Urban Tech Republic“ entwickelt das Berliner Traditionsunternehmen Siemens einen weiteren High-Tech-Campus.

Die Investitionssummen sind enorm. Neben der Instandsetzung und Erneuerung von rund 13 Kilometern Autobahn und Tunnelbauwerken, werden 39 Brücken- und 16 Tunnel- und Trogbauwerke neu errichtet. Geschätzte Gesamtkosten des Projekts: 870 Millionen Euro.

Reinickendorf hat nicht nur enormes Potenzial als Zukunfts-Lage, sondern bietet auch in der Gegenwart viele Facetten urbanen Wohnens.

Reinickendorf bietet hohe Lebens- und Wohnqualität. Knapp ein Viertel seiner Fläche besteht aus Wald, hinzu kommen Parkanlagen und Wasserflächen. Der Reiz des Bezirks liegt vor allem in seiner großzügigen, weiträumigen Bebauung.

Die Wohngebiete werden durch eine Vielzahl von Parks, Seen, Grünanlagen, Spiel- und Sportplätzen unterbrochen. Baden und Wassersport, Joggen und Radfahren sowie ausgedehnte Spaziergänge sorgen rund um den Tegeler See für einen hohen Freizeit- und Erholungswert.

Die Wohnanlage wurde 1957-59 im Rahmen des sozialen Wohnungsbaus errichtet. Die vorhandenen Kindertagesstätten und die Grundschule sind gerade für junge Familien besonders wichtig. Auf dem Weg zur Schule muss nicht einmal die Straße überquert werden.

Allein im Zeitraum August 2021 bis Dezember 2022 kam es zu einer Wertsteigerung von 19,20% bei Bestandswohnungen.

- Gute Wohnlagen-Klassifizierungen
- 10 Minuten Fußweg zum Tegeler See
- Hoher Freizeit- und Erholungswert
- Parkähnliche, weiträumige Bebauung
- Top gepflegte Wohn – und Grünanlagen
- Modernisiert
- 75% Eigentümeranteil 25% Fremdvermietung
- Sehr gute Verkehrsanbindung
- Familienfreundliches Umfeld durch mehrere naheliegende Kita´s, Spielplätze, Grundschule
- Viele kurzstreckige Einkaufsmöglichkeiten
- Sehr gute wirtschaftliche Entwicklung
- Airport Tegel wird zum Industrie- und Forschungspark „Urban Tech Republic“
- Neu-Errichtung Siemens High Tech Campus
- Dynamischer Wirtschaftsbezirk mit 8.700 Gewerbebetrieben
- 20.000 neue Arbeitsplätze in den kommenden Jahren
- Öffentliche Investitionen von rund 870 Mio. Euro

Infrastruktur:

Apotheke, Lebensmittel-Discount, Allgemeinmediziner, Kindergarten, Grundschule, Öffentliche Verkehrsmittel

Exposé - Energieausweis

Energieausweistyp	Bedarfsausweis
Erstellungsdatum	ab 1. Mai 2014
Endenergiebedarf	95,00 kWh/(m ² a)
Energieeffizienzklasse	C



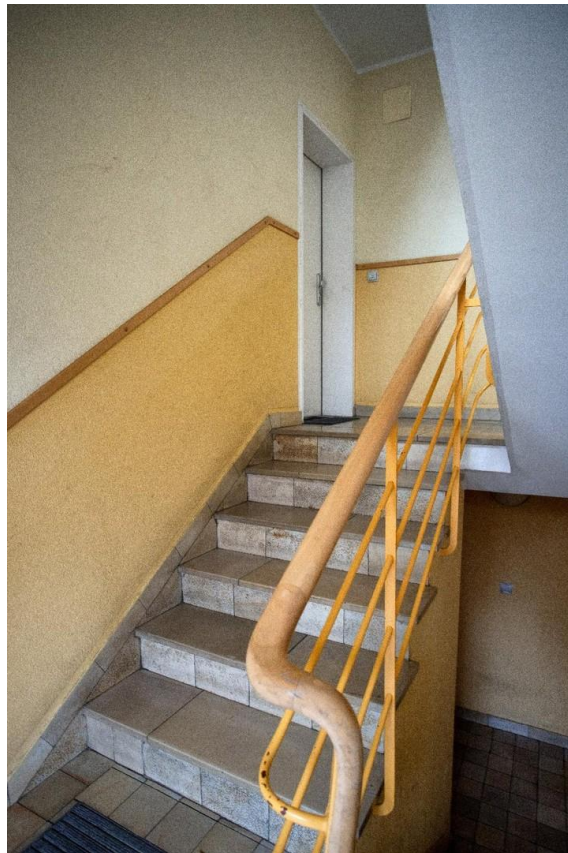
Exposé - Galerie



Exposé - Galerie



Exposé - Galerie



Exposé - Galerie



Exposé - Galerie



Exposé - Anhänge

1. Energieausweis

ENERGIEAUSWEIS für Wohngebäude

gemäß den §§ 79 ff. Gebäudeenergiegesetz (GEG) vom ¹ 08.08.2020

Gültig bis: 20.12.2033

Registriernummer: BE-2023-004868948

1

Gebäude

Gebäudetyp	Mehrfamilienhaus - freistehend	
Adresse	Stockumer Str. 1-5a-e ung ; 13507 Berlin	
Gebäudeteil ²	Stockumer Str. 5c, 5d, 5e	
Baujahr Gebäude ³	1958	
Baujahr Wärmeerzeuger ^{3, 4}	2000	
Anzahl der Wohnungen	24	
Gebäudenutzfläche (A _n)	1.277,40 m ²	<input checked="" type="checkbox"/> nach § 82 GEG aus der Wohnfläche ermittelt
Wesentliche Energieträger für Heizung ³	Nah-/Fernwärme	
Wesentliche Energieträger für Warmwasser ³	Nah-/Fernwärme	
Erneuerbare Energien	Art: keine	Verwendung: keine
Art der Lüftung ³	<input checked="" type="checkbox"/> Fensterlüftung <input type="checkbox"/> Schachtlüftung	<input type="checkbox"/> Lüftungsanlage mit Wärmerückgewinnung <input type="checkbox"/> Lüftungsanlage ohne Wärmerückgewinnung
Art der Kühlung ³	<input type="checkbox"/> Passive Kühlung <input type="checkbox"/> Gelieferte Kälte	<input type="checkbox"/> Kühlung aus Strom <input type="checkbox"/> Kühlung aus Wärme
Inspektionspflichtige Klimaanlage ⁵	Anzahl:	Nächstes Fälligkeitsdatum der Inspektion:
Anlass der Ausstellung des Energieausweises	<input type="checkbox"/> Neubau <input type="checkbox"/> Vermietung/Verkauf	<input type="checkbox"/> Modernisierung <input type="checkbox"/> (Änderung/Erweiterung) <input checked="" type="checkbox"/> Sonstiges (freiwillig)



Hinweise zu den Angaben über die energetische Qualität des Gebäudes

Die energetische Qualität eines Gebäudes kann durch die Berechnung des **Energiebedarfs** unter Annahme von standardisierten Randbedingungen oder durch die Auswertung des **Energieverbrauchs** ermittelt werden. Als Bezugsfläche dient die energetische Gebäudenutzfläche nach dem GEG, die sich in der Regel von den allgemeinen Wohnflächenangaben unterscheidet. Die angegebenen Vergleichswerte sollen überschlägige Vergleiche ermöglichen (**Erläuterungen – siehe Seite 5**). Teil des Energieausweises sind die Modernisierungsempfehlungen (Seite 4).

- Der Energieausweis wurde auf der Grundlage von Berechnungen des **Energiebedarfs** erstellt (Energiebedarfsausweis). Die Ergebnisse sind auf **Seite 2** dargestellt. Zusätzliche Informationen zum Verbrauch sind freiwillig.
- Der Energieausweis wurde auf der Grundlage von Auswertungen des **Energieverbrauchs** erstellt (Energieverbrauchsausweis). Die Ergebnisse sind auf **Seite 3** dargestellt.

Datenerhebung Bedarf/Verbrauch durch Eigentümer Aussteller

- Dem Energieausweis sind zusätzliche Informationen zur energetischen Qualität beigefügt (freiwillige Angabe).

Hinweise zur Verwendung des Energieausweises

Energieausweise dienen ausschließlich der Information. Die Angaben im Energieausweis beziehen sich auf das gesamte Gebäude oder den oben bezeichneten Gebäudeteil. Der Energieausweis ist lediglich dafür gedacht, einen überschlägigen Vergleich von Gebäuden zu ermöglichen.

Aussteller (mit Anschrift und Berufsbezeichnung)

ista SE
Ronny Thieme
Walter-Köhn-Straße 4 A
04356 Leipzig

Unterschrift des Ausstellers

Ausstellungsdatum 21.12.2023

¹ Datum des angewendeten GEG, gegebenenfalls des angewendeten Änderungsgesetzes zum GEG

² nur im Fall des § 79 Absatz 2 Satz 2 GEG einzutragen

³ Mehrfachangaben möglich

⁴ bei Wärmenetzen Baujahr der Übergabestation

⁵ Klimaanlage oder kombinierte Lüftungs- und Klimaanlage im Sinne des § 74 GEG

ENERGIEAUSWEIS für Wohngebäude

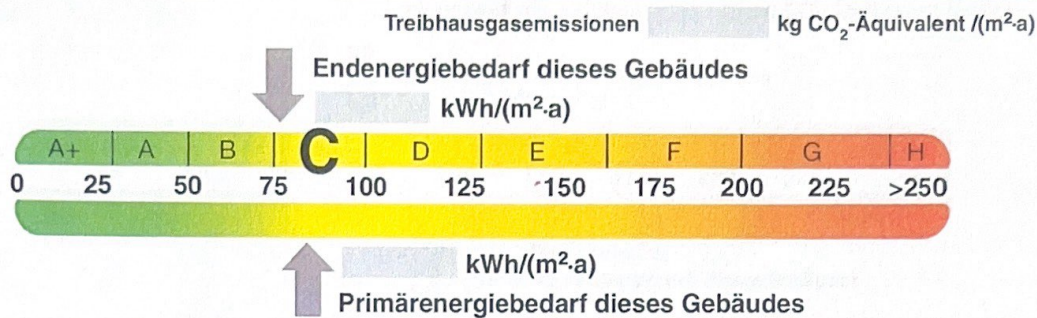
gemäß den §§ 79 ff. Gebäudeenergiegesetz (GEG) vom 1 08.08.2020

Berechneter Energiebedarf des Gebäudes

Registriernummer: BE-2023-004868948

2

Energiebedarf



Anforderungen gemäß GEG²

Primärenergiebedarf

Ist-Wert kWh/(m²·a) Anforderungswert kWh/(m²·a)

Energetische Qualität der Gebäudehülle H_T⁻¹

Ist-Wert W/(m²·K) Anforderungswert W/(m²·K)

Sommerlicher Wärmeschutz (bei Neubau) eingehalten

Für Energiebedarfsberechnungen verwendetes Verfahren

- Verfahren nach DIN V 4108-6 und DIN V 4701-10
- Verfahren nach DIN V 18599
- Regelung nach § 31 GEG („Modellgebäudeverfahren“)
- Vereinfachungen nach § 50 Absatz 4 GEG

Endenergiebedarf dieses Gebäudes [Pflichtangabe in Immobilienanzeigen]

kWh/(m²·a)

Angaben zur Nutzung erneuerbarer Energien³

Nutzung erneuerbarer Energien zur Deckung des Wärme- und Kälteenergiebedarfs auf Grund des § 10 Absatz 2 Nummer 3 GEG

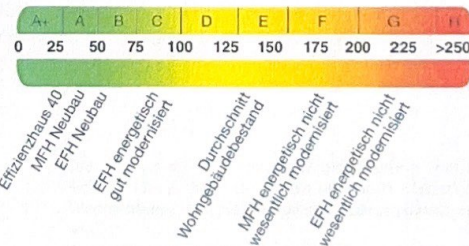
Art:	Deckungsanteil:	Anteil der Pflichterfüllung:	
		%	%
<input type="text"/>	<input type="text"/>	<input type="text"/>	<input type="text"/>
<input type="text"/>	<input type="text"/>	<input type="text"/>	<input type="text"/>
Summe:	<input type="text"/>	<input type="text"/>	<input type="text"/>

Maßnahmen zur Einsparung³

Die Anforderungen zur Nutzung erneuerbarer Energien zur Deckung des Wärme- und Kälteenergiebedarfs werden durch eine Maßnahme nach § 45 GEG oder als Kombination gemäß § 34 Absatz 2 GEG erfüllt.

- Die Anforderungen nach § 45 GEG in Verbindung mit § 16 GEG sind eingehalten.
- Maßnahme nach § 45 GEG in Kombination gemäß § 34 Absatz 2 GEG: Die Anforderungen nach § 16 GEG werden um % unterschritten. Anteil der Pflichterfüllung: %

Vergleichswerte Endenergie⁴



Erläuterungen zum Berechnungsverfahren

Das GEG lässt für die Berechnung des Energiebedarfs unterschiedliche Verfahren zu, die im Einzelfall zu unterschiedlichen Ergebnissen führen können. Insbesondere wegen standardisierter Randbedingungen erlauben die angegebenen Werte keine Rückschlüsse auf den tatsächlichen Energieverbrauch. Die ausgewiesenen Bedarfswerte der Skala sind spezifische Werte nach dem GEG pro Quadratmeter Gebäudenutzfläche (A_n), die im Allgemeinen größer ist als die Wohnfläche des Gebäudes.

¹ siehe Fußnote 1 auf Seite 1 des Energieausweises

² nur bei Neubau sowie bei Modernisierung im Fall des § 80 Absatz 2 GEG

³ nur bei Neubau

⁴ EFH: Einfamilienhaus, MFH: Mehrfamilienhaus

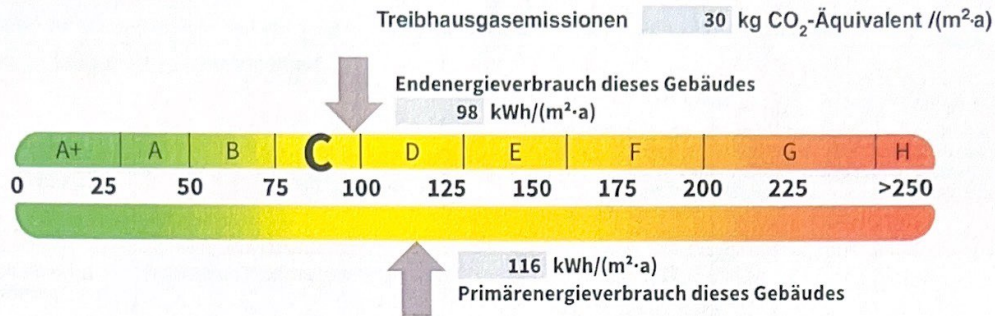
ENERGIEAUSWEIS für Wohngebäude

gemäß den §§ 79 ff. Gebäudeenergiegesetz (GEG) vom ¹ 08.08.2020

Erfasster Energieverbrauch des Gebäudes Registriernummer: BE-2023-004868948

3

Energieverbrauch



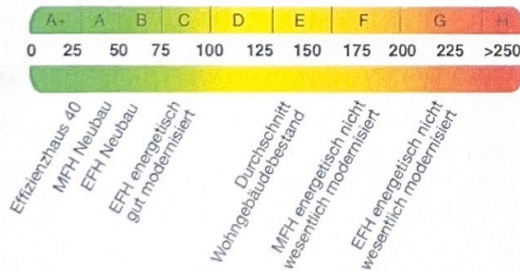
Endenergieverbrauch dieses Gebäudes [Pflichtangabe in Immobilienanzeigen] 98 kWh/(m²·a)

Verbrauchserfassung – Heizung und Warmwasser

Zeitraum		Energieträger ²	Primär-energie-faktor	Energie-verbrauch [kWh]	Anteil Warmwasser [kWh]	Anteil Heizung [kWh]	Klima-faktor
von	bis						
01.01.20	31.12.22	Nah-/Fernwärme	1,18	377.530	119.431	258.099	1,13

weitere Einträge in Anlage

Vergleichswerte Endenergie ³



Die modellhaft ermittelten Vergleichswerte beziehen sich auf Gebäude, in denen die Wärme für Heizung und Warmwasser durch Heizkessel im Gebäude bereitgestellt wird.

Soll ein Energieverbrauch eines mit Fern- oder Nahwärme beheizten Gebäudes verglichen werden, ist zu beachten, dass hier normalerweise ein um 15 bis 30 % geringerer Energieverbrauch als bei vergleichbaren Gebäuden mit Kesselheizung zu erwarten ist.

Erläuterungen zum Verfahren

Das Verfahren zur Ermittlung des Energieverbrauchs ist durch das GEG vorgegeben. Die Werte der Skala sind spezifische Werte pro Quadratmeter Gebäudenutzfläche (A_n) nach dem GEG, die im Allgemeinen größer ist als die Wohnfläche des Gebäudes. Der tatsächliche Energieverbrauch eines Gebäudes weicht insbesondere wegen des Witterungseinflusses und sich ändernden Nutzerverhaltens vom angegebenen Energieverbrauch ab.

¹ siehe Fußnote 1 auf Seite 1 des Energieausweises

² gegebenenfalls auch Leerstandszuschläge, Warmwasser- oder Kühlpauschale in kWh

³ EFH: Einfamilienhaus, MFH: Mehrfamilienhaus

ENERGIEAUSWEIS für Wohngebäude

gemäß den §§ 79 ff. Gebäudeenergiegesetz (GEG) vom ¹ 08.08.2020

Empfehlungen des Ausstellers

Registriernummer: BE-2023-004868948

4

Empfehlungen zur kostengünstigen Modernisierung

Maßnahmen zur kostengünstigen Verbesserung der Energieeffizienz sind möglich nicht möglich

Empfohlene Modernisierungsmaßnahmen

Nr.	Bau- oder Anlagenteile	Maßnahmenbeschreibung in einzelnen Schritten	empfohlen		(freiwillige Angaben)	
			in Zusammenhang mit größerer Modernisierung	als Einzelmaßnahme	geschätzte Amortisationszeit	geschätzte Kosten pro eingesparte Kilowattstunde Endenergie
1	Außenwand gg. Außenluft	Prüfen Sie die Dämmung Ihrer Außenwand	<input checked="" type="checkbox"/>	<input type="checkbox"/>		
2	Fenster	Prüfen Sie die energetische Qualität Ihrer Fenster	<input checked="" type="checkbox"/>	<input type="checkbox"/>		
3	Kellerdecke	Prüfen Sie die Dämmung der Kellerdecke	<input checked="" type="checkbox"/>	<input type="checkbox"/>		
4	Rohrleitungssystem	Prüfen Sie die Dämmung der Wärmeverteilungs- und Warmwasserleitungen im unbeheizten Bereich	<input type="checkbox"/>	<input checked="" type="checkbox"/>		
5	Solarthermie	Solare Unterstützung für Warmwasserbereitung	<input type="checkbox"/>	<input checked="" type="checkbox"/>		

weitere Einträge in Anlage

Hinweis: Modernisierungsempfehlungen für das Gebäude dienen lediglich der Information. Sie sind nur kurz gefasste Hinweise und kein Ersatz für eine Energieberatung.

Genauere Angaben zu den Empfehlungen sind erhältlich bei/unter:

ista Deutschland GmbH, Ronny Thieme
Walter-Köhn Str. 4D, 04356 Leipzig

Ergänzende Erläuterungen zu den Angaben im Energieausweis (Angaben freiwillig)

¹ siehe Fußnote 1 auf Seite 1 des Energieausweises

ENERGIEAUSWEIS für Wohngebäude

gemäß den §§ 79 ff. Gebäudeenergiegesetz (GEG) vom ¹ 08.08.2020

Erläuterungen

5

Angabe Gebäudeteil - Seite 1

Bei Wohngebäuden, die zu einem nicht unerheblichen Anteil zu anderen als Wohnzwecken genutzt werden, ist die Ausstellung des Energieausweises gemäß § 79 Absatz 2 Satz 2 GEG auf den Gebäudeteil zu beschränken, der getrennt als Wohngebäude zu behandeln ist (siehe im Einzelnen § 106 GEG). Dies wird im Energieausweis durch die Angabe „Gebäudeteil“ deutlich gemacht.

Erneuerbare Energien - Seite 1

Hier wird darüber informiert, wofür und in welcher Art erneuerbare Energien genutzt werden. Bei Neubauten enthält Seite 2 (Angaben zur Nutzung erneuerbarer Energien) dazu weitere Angaben.

Energiebedarf - Seite 2

Der Energiebedarf wird hier durch den Jahres-Primärenergiebedarf und den Endenergiebedarf dargestellt. Diese Angaben werden rechnerisch ermittelt. Die angegebenen Werte werden auf der Grundlage der Bauunterlagen bzw. gebäudebezogener Daten und unter Annahme von standardisierten Randbedingungen (z. B. standardisierte Klimadaten, definiertes Nutzerverhalten, standardisierte Innentemperatur und innere Wärmegewinne usw.) berechnet. So lässt sich die energetische Qualität des Gebäudes unabhängig vom Nutzerverhalten und von der Wetterlage beurteilen. Insbesondere wegen der standardisierten Randbedingungen erlauben die angegebenen Werte keine Rückschlüsse auf den tatsächlichen Energieverbrauch.

Primärenergiebedarf - Seite 2

Der Primärenergiebedarf bildet die Energieeffizienz des Gebäudes ab. Er berücksichtigt neben der Endenergie mithilfe von Primärenergiefaktoren auch die so genannte „Vorkette“ (Erkundung, Gewinnung, Verteilung, Umwandlung) der jeweils eingesetzten Energieträger (z. B. Heizöl, Gas, Strom, erneuerbare Energien etc.). Ein kleiner Wert signalisiert einen geringen Bedarf und damit eine hohe Energieeffizienz sowie eine die Ressourcen und die Umwelt schonende Energienutzung.

Energetische Qualität der Gebäudehülle – Seite 2

Angegeben ist der spezifische, auf die wärmeübertragende Umfassungsfläche bezogene Transmissionswärmeverlust. Er beschreibt die durchschnittliche energetische Qualität aller wärmeübertragenden Umfassungsflächen (Außenwände, Decken, Fenster etc.) eines Gebäudes. Ein kleiner Wert signalisiert einen guten baulichen Wärmeschutz. Außerdem stellt das GEG bei Neubauten Anforderungen an den sommerlichen Wärmeschutz (Schutz vor Überhitzung) eines Gebäudes.

Endenergiebedarf - Seite 2

Der Endenergiebedarf gibt die nach technischen Regeln berechnete, jährlich benötigte Energiemenge für Heizung, Lüftung und Warmwasserbereitung an. Er wird unter Standardklima- und Standardnutzungsbedingungen errechnet und ist ein Indikator für die Energieeffizienz eines Gebäudes und seiner Anlagentechnik. Der Endenergiebedarf ist die Energiemenge, die dem Gebäude unter der Annahme von standardisierten Bedingungen und unter Berücksichtigung der Energieverluste zugeführt werden muss, damit die standardisierte Innentemperatur, der Warmwasserbedarf und die notwendige Lüftung sichergestellt werden können. Ein kleiner Wert signalisiert einen geringen Bedarf und damit eine hohe Energieeffizienz.

Angaben zur Nutzung erneuerbarer Energien – Seite 2

Nach dem GEG müssen Neubauten in bestimmtem Umfang erneuerbare Energien zur Deckung des Wärme- und Kälteenergiebedarfs nutzen. In dem Feld „Angaben zur Nutzung erneuerbarer Energien“ sind die Art der eingesetzten erneuerbaren Energien, der prozentuale Deckungsanteil am Wärme- und Kälteenergiebedarf und der prozentuale Anteil der Pflichterfüllung abzulesen. Das Feld „Maßnahmen zur Einsparung“ wird ausgefüllt, wenn die Anforderungen des GEG teilweise oder vollständig durch Unterschreitung der Anforderungen an den baulichen Wärmeschutz gemäß § 45 GEG erfüllt werden.

Endenergieverbrauch - Seite 3

Der Endenergieverbrauch wird für das Gebäude auf der Basis der Abrechnungen von Heiz- und Warmwasserkosten nach der Heizkostenverordnung oder auf Grund anderer geeigneter Verbrauchsdaten ermittelt. Dabei werden die Energieverbrauchsdaten des gesamten Gebäudes und nicht der einzelnen Wohneinheiten zugrunde gelegt. Der erfasste Energieverbrauch für die Heizung wird anhand der konkreten örtlichen Wetterdaten und mithilfe von Klimafaktoren auf einen deutschlandweiten Mittelwert umgerechnet. So führt beispielsweise ein hoher Verbrauch in einem einzelnen harten Winter nicht zu einer schlechteren Beurteilung des Gebäudes. Der Endenergieverbrauch gibt Hinweise auf die energetische Qualität des Gebäudes und seiner Heizungsanlage. Ein kleiner Wert signalisiert einen geringen Verbrauch. Ein Rückschluss auf den künftig zu erwartenden Verbrauch ist jedoch nicht möglich; insbesondere können die Verbrauchsdaten einzelner Wohneinheiten stark differieren, weil sie von der Lage der Wohneinheiten im Gebäude, von der jeweiligen Nutzung und dem individuellen Verhalten der Bewohner abhängen. Im Fall längerer Leerstände wird hierfür ein pauschaler Zuschlag rechnerisch bestimmt und in die Verbrauchserfassung einbezogen. Im Interesse der Vergleichbarkeit wird bei dezentralen, in der Regel elektrisch betriebenen Warmwasseranlagen der typische Verbrauch über eine Pauschale berücksichtigt. Gleiches gilt für den Verbrauch von eventuell vorhandenen Anlagen zur Raumkühlung. Ob und inwieweit die genannten Pauschalen in die Erfassung eingegangen sind, ist der Tabelle „Verbrauchserfassung“ zu entnehmen.

Primärenergieverbrauch - Seite 3

Der Primärenergieverbrauch geht aus dem für das Gebäude ermittelten Endenergieverbrauch hervor. Wie der Primärenergiebedarf wird er mithilfe von Primärenergiefaktoren ermittelt, die die Vorkette der jeweils eingesetzten Energieträger berücksichtigen.

Treibhausgasemissionen – Seite 2 und 3

Die mit dem Primärenergiebedarf oder dem Primärenergieverbrauch verbundenen Treibhausgasemissionen des Gebäudes werden als äquivalente Kohlendioxidemissionen ausgewiesen.

Pflichtangaben für Immobilienanzeigen - Seite 2 und 3

Nach dem GEG besteht die Pflicht, in Immobilienanzeigen die in § 87 Absatz 1 GEG genannten Angaben zu machen. Die dafür erforderlichen Angaben sind dem Energieausweis zu entnehmen, je nach Ausweisart der Seite 2 oder 3.

Vergleichswerte – Seite 2 und 3

Die Vergleichswerte auf Endenergieebene sind modellhaft ermittelte Werte und sollen lediglich Anhaltspunkte für grobe Vergleiche der Werte dieses Gebäudes mit den Vergleichswerten anderer Gebäude sein. Es sind Bereiche angegeben, innerhalb derer ungefähr die Werte für die einzelnen Vergleichskategorien liegen.

¹ siehe Fußnote 1 auf Seite 1 des Energieausweises