

Exposé

Maisonette in Seeheim-Jugenheim Duplex in Seeheim an der Bergstrasse



Objekt-Nr. **OM-319794**

Maisonette

Verkauf: **445.000 €**

Ansprechpartner:
Paul Depprich

Bussardweg 2
64342 Seeheim-Jugenheim
Hessen
Deutschland

Baujahr	1975	Übernahmetermin	01.12.2014
Zimmer	4,00	Zustand	renoviert
Wohnfläche	123,00 m ²	Schlafzimmer	2
Nutzfläche	20,00 m ²	Badezimmer	1
Energieträger	Gas	Etage	1. OG
Preis Garage/Stellpl.	20.000 €	Tiefgaragenplätze	3
Hausgeld mtl.	420 €	Heizung	Zentralheizung
Übernahme	ab Datum		

Exposé - Beschreibung

Objektbeschreibung

Modern attic apartment on Bergstrasse for private sale, commission-free.

For detailed information, please visit my private website at

www.wohnung-seeheim.de

or scan the QR code in image 2, which leads to this website.

You will also find all contact information there

Moderne Dachgeschosswohnung an der Bergstrasse von privat, provisionsfrei, zu verkaufen.

Bitte besuchen Sie für detaillierte Informationen meine private Webseite unter

www.wohnung-seeheim.de

oder scannen den QR code in Bild 2, der zu dieser Webseite führt.

Dort finden Sie auch alle Kontaktinformationen

Ausstattung

Fußboden:

Parkett

Weitere Ausstattung:

Balkon, Keller, Vollbad, Duschbad, Einbauküche, Gäste-WC, Kamin

Lage

Infrastruktur:

Apotheke, Lebensmittel-Discount, Allgemeinmediziner, Kindergarten, Grundschule, Hauptschule, Realschule, Gymnasium, Gesamtschule, Öffentliche Verkehrsmittel

Exposé - Energieausweis

Energieausweistyp	Bedarfsausweis
Erstellungsdatum	ab 1. Mai 2014
Endenergiebedarf	102,10 kWh/(m ² a)
Energieeffizienzklasse	D

Exposé - Galerie

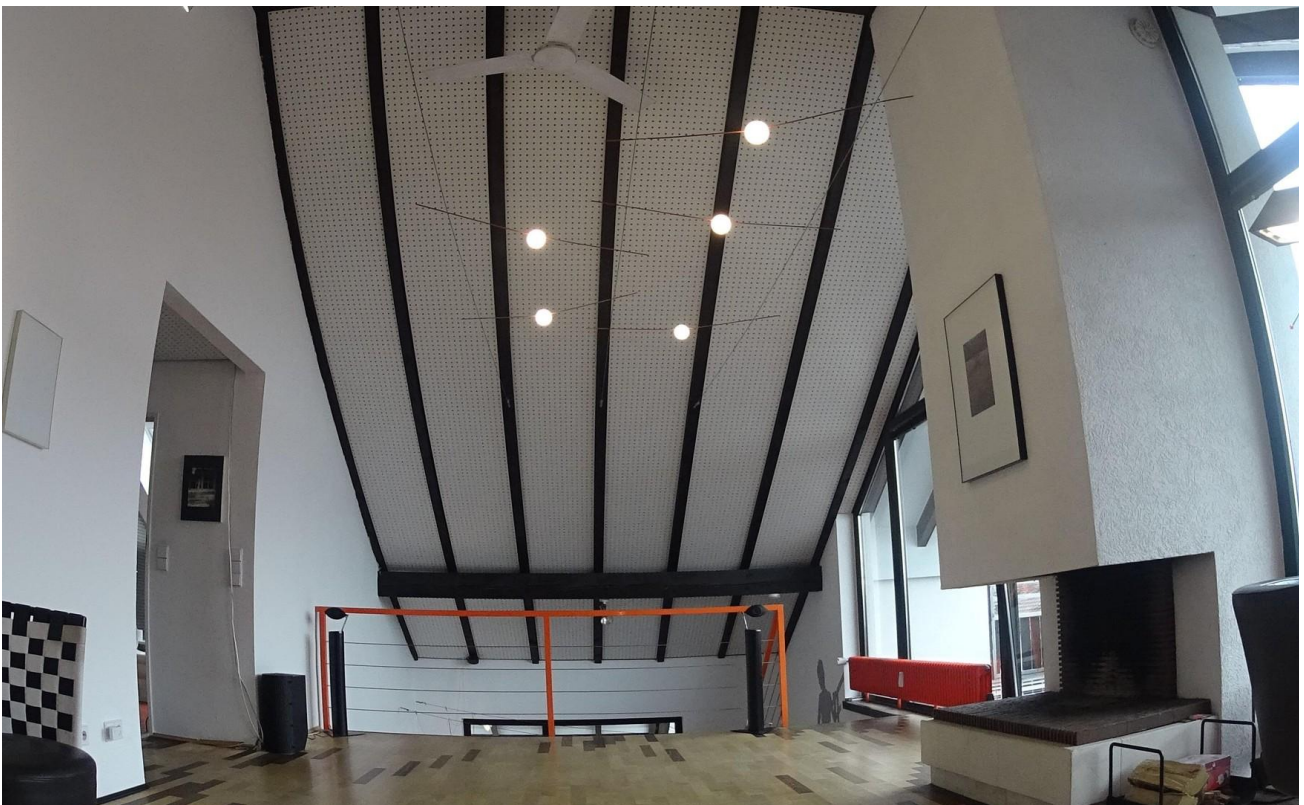


www.wohnung-seeheim.de

Exposé - Galerie



Wohnzimmer



Wohnzimmer

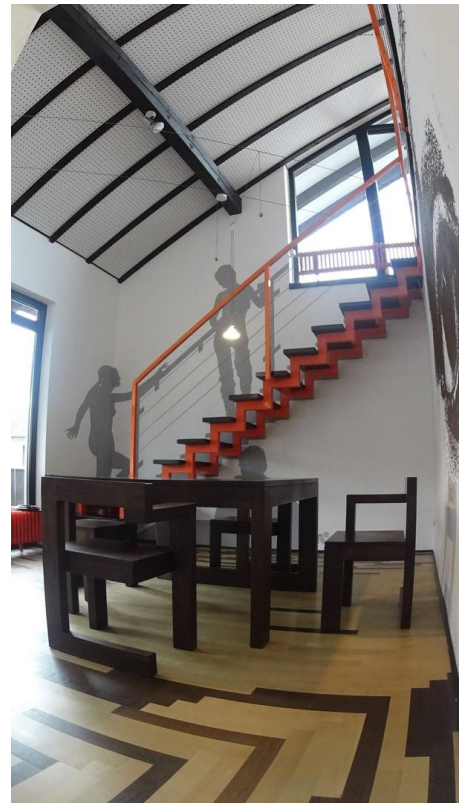
Exposé - Galerie



Blick auf Melibokus



Südbalkon vor Wohnzimmer

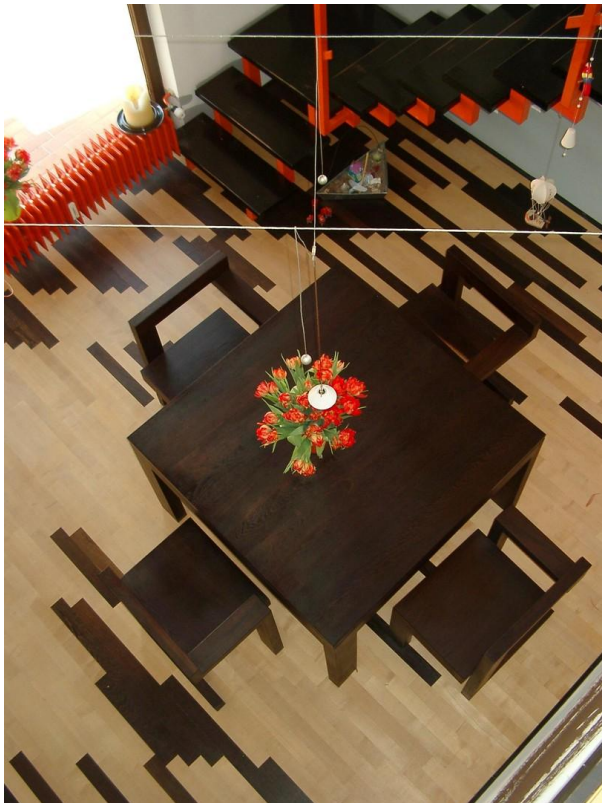


Esszimmer

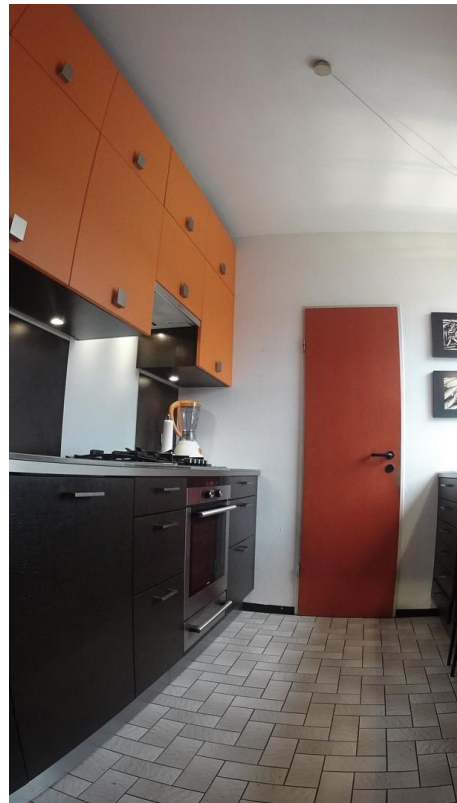
Exposé - Galerie



Esszimmer und Ostbalkon



Esszimmer von oben

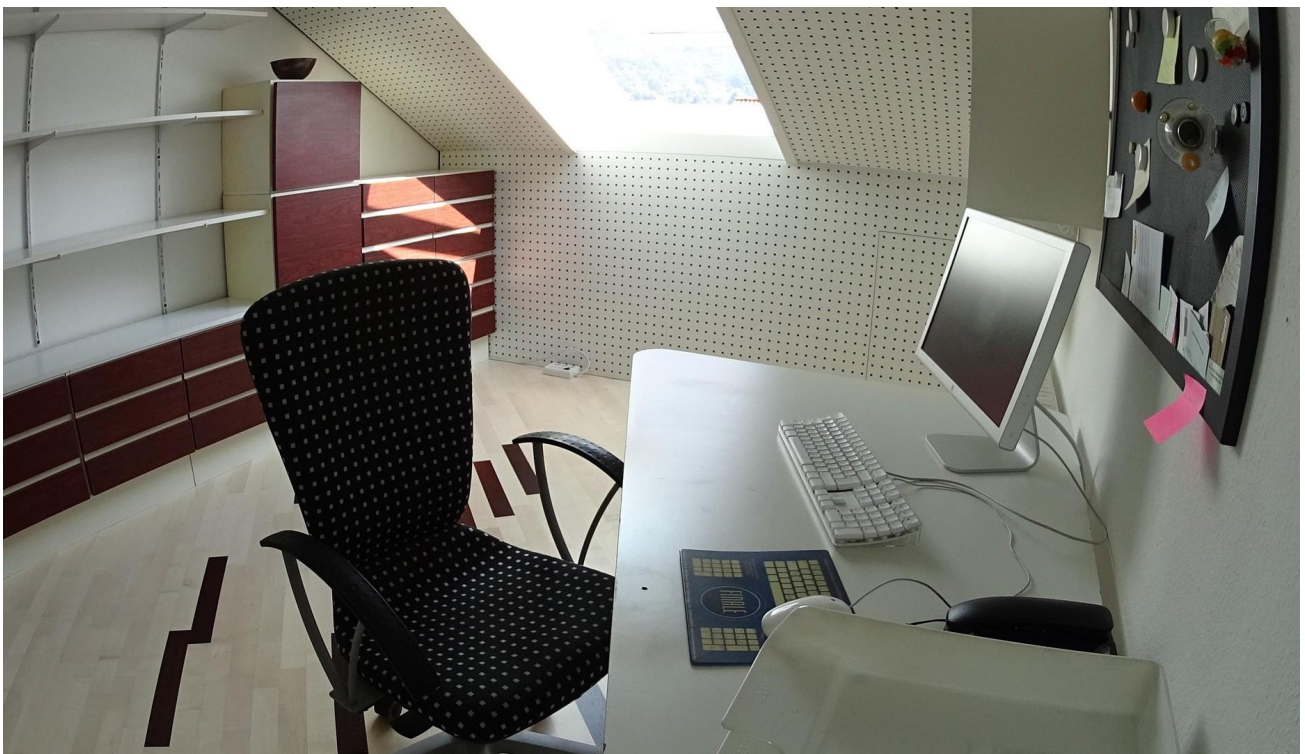


Küche +Zugang z. Abstellraum

Exposé - Galerie



Küche zum Esszimmer



Arbeitszimmer

Exposé - Galerie



Arbeitszimmer



Bad mit Wanne



..und Dusche

Exposé - Galerie



Der Kenner kennt die Armaturen



Schlafzimmer..

Exposé - Galerie



...mit ZEN Ecke

ENERGIEAUSWEIS für Wohngebäude

gemäß den §§ 16 ff. Energieeinsparverordnung (EnEV) vom 18. November 2013

Berechneter Energiebedarf des Gebäudes Registriernummer² HE-2016-000943408 **2**

Energiebedarf

CO₂-Emissionen³ 25,4 kg/(m²·a)

↓ Endenergiebedarf dieses Gebäudes

102,1 kWh/(m²·a)

A ¹	A	B	C	D	E	F	G			
0	25	50	75	100	125	150	175	200	225	>250

↑ 113,8 kWh/(m²·a)

Primärenergiebedarf dieses Gebäudes

Anforderungen gemäß EnEV¹

Primärenergiebedarf
 Ist-Wert 113,8 kWh/(m²·a) Anforderungswert 88,1 kWh/(m²·a) Verfahren nach DIN V 4109-6 und DIN V 4701-10
 Energieische Qualität der Gebäudehülle H¹
 Ist-Wert 0,70 W/(m²·K) Anforderungswert 0,70 W/(m²·K) Verfahren nach DIN V 18599
 Sommerlicher Wärmeschutz (bei Neubau) eingehalten Regelung nach § 9 Absatz 5 EnEV
 Vereinfachungen nach § 9 Abs. 2 EnEV

Endenergiebedarf dieses Gebäudes (Pflichtangabe in Immobilienanzeigen) 102,1 kWh/(m²·a)

Angaben zum EEWärmeG⁵

Nutzung erneuerbarer Energien zur Deckung des Wärme- und Kältebedarfs auf Grund des Erneuerbare-Energien-Wärmegesetzes (EEWärmeG)

Art: Deckungsanteil: %

Photovoltaik: %

Wärmepumpe: %

Erneuerbare Energien: %

Ersatzmaßnahmen⁶

Die Anforderungen des EEWärmeG werden durch die Ersatzmaßnahmen nach § 7 Absatz 1 Nummer 2 EEWärmeG erfüllt.

Die nach § 7 Absatz 1 Nummer 2 EEWärmeG verschärfte Anforderungswerte der EnEV sind eingehalten.

Die in Verbindung mit § 9 EEWärmeG um verschärfte Anforderungswerte der EnEV sind eingehalten.

Verschärfte Anforderungswert Primärenergiebedarf: kWh/(m²·a)

Verschärfte Anforderungswert für die energieische Qualität der Gebäudehülle H¹: W/(m²·K)

Vergleichswerte Endenergie

A ¹	A	B	C	D	E	F	G			
0	25	50	75	100	125	150	175	200	225	>250

Endenergie 40 kWh/(m²·a) EPH Einfamilienhaus
 EPH Mehrfamilienhaus EPH Einfamilienhaus
 EPH Mehrfamilienhaus EPH Einfamilienhaus
 EPH Mehrfamilienhaus EPH Einfamilienhaus
 EPH Mehrfamilienhaus EPH Einfamilienhaus
 EPH Mehrfamilienhaus EPH Einfamilienhaus

Erläuterungen zum Berechnungsverfahren

Die Energieeinsparverordnung lässt für die Berechnung des Energiebedarfs unterschiedliche Verfahren zu, die im Einzelfall zu unterschiedlichen Ergebnissen führen können. Insbesondere wegen standardisierter Randbedingungen entstehen die angegebenen Werte keine Rückschlüsse auf den tatsächlichen Energieverbrauch. Die angegebenen Referenzwerte der Skala sind spezifische Werte nach der EnEV (pro Quadratmeter Gebäudenfläche (A_G), die im Allgemeinen größer ist als die Wohnfläche des Gebäudes.

¹ siehe Fußnote 1 auf Seite 1 des Energieausweises ² siehe Fußnote 2 auf Seite 1 des Energieausweises ³ Inwieweit Angabe
⁴ nur bei Neubau sowie bei Modernisierung im Fall des § 16 Absatz 1 Satz 3 EnEV ⁵ nur bei Neubau ⁶ EPH Einfamilienhaus, MFH Mehrfamilienhaus

Hilfsmittel Software: Energieberater 16169 3D 8.1.1