

# Exposé

## Doppelhaushälfte in Leimen

**Sonniges Zuhause mit Garten ruhig gelegen nahe  
Heidelberg (familienfreundlich)**



Objekt-Nr. OM-321657

### Doppelhaushälfte

Verkauf: **520.000 €**

Ansprechpartner:  
Habib Modabber

69181 Leimen  
Baden-Württemberg  
Deutschland

Baujahr	1992	Übernahme	sofort
Grundstücksfläche	220,00 m <sup>2</sup>	Zustand	gepflegt
Etagen	2	Schlafzimmer	4
Zimmer	6,00	Badezimmer	2
Wohnfläche	156,00 m <sup>2</sup>	Stellplätze	1
Nutzfläche	18,00 m <sup>2</sup>	Heizung	Zentralheizung
Energieträger	Öl		

# Exposé - Beschreibung

## Objektbeschreibung

Die ideal Familienimmobilie für Familien mit 2-4 Kindern

EG:

großzügiger Wohn-/Essbereich mit Kaminofen und Zugang zur sonnigen Ost-Terrasse und zum Garten, Küche, Gästetoilette

1.OG:

2-3 Kinderzimmer (alle mit Balkonzugang), modernes Familienbad mit 2 Waschbecken, hochwertige Ausstattung (u.a. Regendusche, Armaturen von Dornbracht "Meta")

2.OG:

geräumiges, helles Elternschlafzimmer (mit hochwertigen Einbauschränken)

KG:

Gäste/Arbeitszimmer, Gäste Dusch-Bad und großzügiger Hobby/Lagerraum

Garten:

Elektrische Markise, Geräteschuppen und Fahrradschuppen

Modernisierungen der letzten Jahre:

Fenster: Fenster wurden zu größten Teil zwischen 2004 und 2018 getauscht

Dachfenster: alle erneuert 2018

7,8 kWp PV Anlage: 2014

Tür: Baujahr 2019

Klimaanlage: EG und DG 2020

Wallbox (Ladestation für E-Auto): 2022

Darüber hinaus gibt es eine amtliche Baugenehmigung für die Errichtung eines 12qm großen Wintergartens.

## Ausstattung

Da seit 2020 ausgestattet mit Klimaanlage in Wohnzimmer und Dachgeschoss ausgestattet haben sie sogar an sehr heißen Tagen ein kühles und erfrischendes Haus und auch kühle Nächte.

EG mit Parkett und Fliesen ausgelegt.

Moderne hochwertig Bulthaup Küche Kirschholz, u.a. mit Gaggenau-Geräten, Induktionskochfeld, Mikrowelle, Edelstahlkühlschrank "American Style", Black Galaxy Granit Arbeitsflächen, Sat-TV, Anlage,

Über 7,8kWp PV-Anlage günstige Stromnutzung möglich

Wall-Box zum Aufladen eines E-Autos vorhanden

100 Mbit DSL-Internet Anschluss möglich

Glasfaser Anschluss beantragt

### Fußboden:

Parkett, Laminat, Teppichboden, Fliesen

**Weitere Ausstattung:**

Balkon, Terrasse, Garten, Keller, Vollbad, Duschbad, Einbauküche, Gäste-WC, Kamin, Barrierefrei

**Lage**

Leimen-Gauangelloch ist ca. 15 Minuten von Heidelberg entfernt; Felder und Wälder in Laufentfernung; verkehrsrühige Sackgassen Lage mit viel Platz auch vor der Tür auf dem die Kinder sehr schön spielen können ;

Grundschule und Kindergarten, sowie Sportanlagen und Sporthalle in unmittelbarer Laufentfernung, sehr nette Nachbarschaft

**Infrastruktur:**

Apotheke, Lebensmittel-Discount, Allgemeinmediziner, Kindergarten, Grundschule, Hauptschule, Realschule, Gymnasium, Gesamtschule, Öffentliche Verkehrsmittel

# Exposé - Energieausweis

Energieausweistyp	Verbrauchsausweis
Erstellungsdatum	ab 1. Mai 2014
Endenergieverbrauch	108,00 kWh/(m <sup>2</sup> a)
Energieeffizienzklasse	D

## Exposé - Galerie



Terrasse



# Exposé - Galerie



Terrasse mit Garten



Wohnzimmer mit Blick in Garten



# Exposé - Galerie



Wohnzimmer



Wohnzimmer



# Exposé - Galerie



Essbereich im Wohnzimmer



Essbereich



# Exposé - Galerie



Klimaanlage Wohnzimmer



Kaminofen im Wohnzimmer



# Exposé - Galerie



Küche



Küche



# Exposé - Galerie



Küche



Gang EG

# Exposé - Galerie



Kinderzimmer 1



Kinderzimmer 1



# Exposé - Galerie



Kinderzimmer 1



Kinderzimmer 1



# Exposé - Galerie



Kinderzimmer 2



Kinderzimmer 2

# Exposé - Galerie



Kinderzimmer 3



Kinderzimmer 3



# Exposé - Galerie



Familienbad



Familienbad

# Exposé - Galerie



Gang 1. OG



Treppenhaus zu 2.OG



# Exposé - Galerie



Elternschlafzimmer



Elternschlafzimmer

# Exposé - Galerie



Elternschlafzimmer



Elternschlafzimmer



# Exposé - Galerie



Klimaanlage

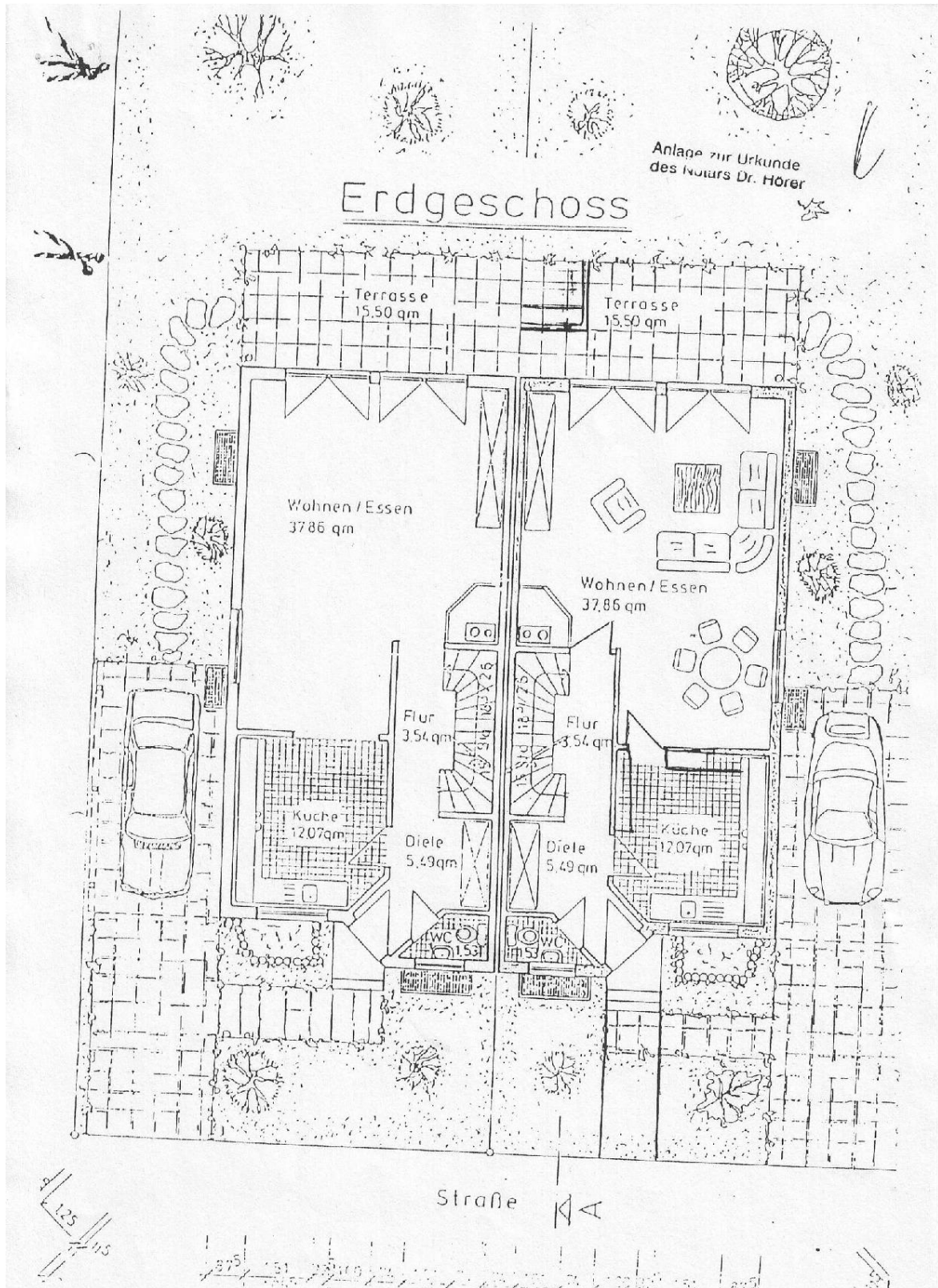


Wallbox



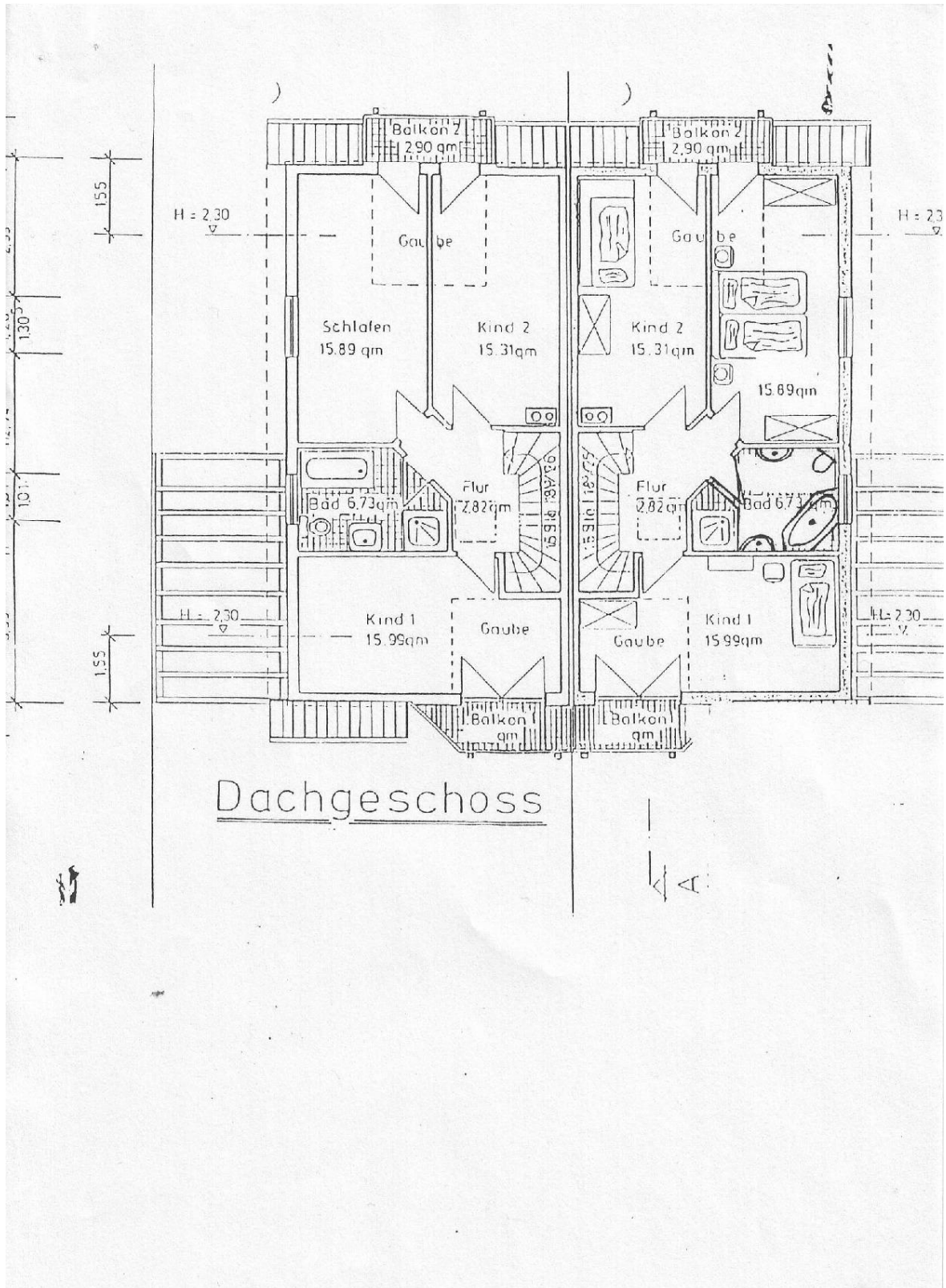
Straßenansicht

# Exposé - Grundrisse



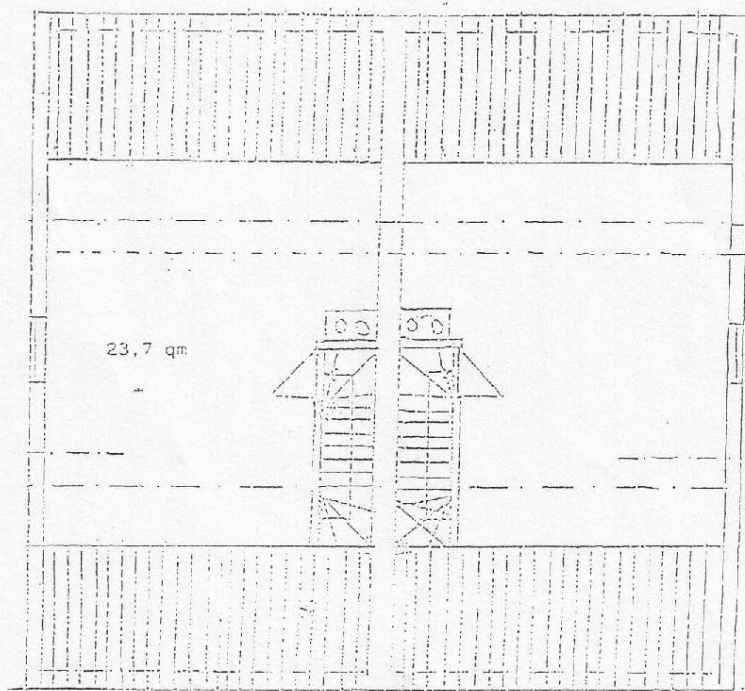


# Exposé - Grundrisse



# Exposé - Grundrisse

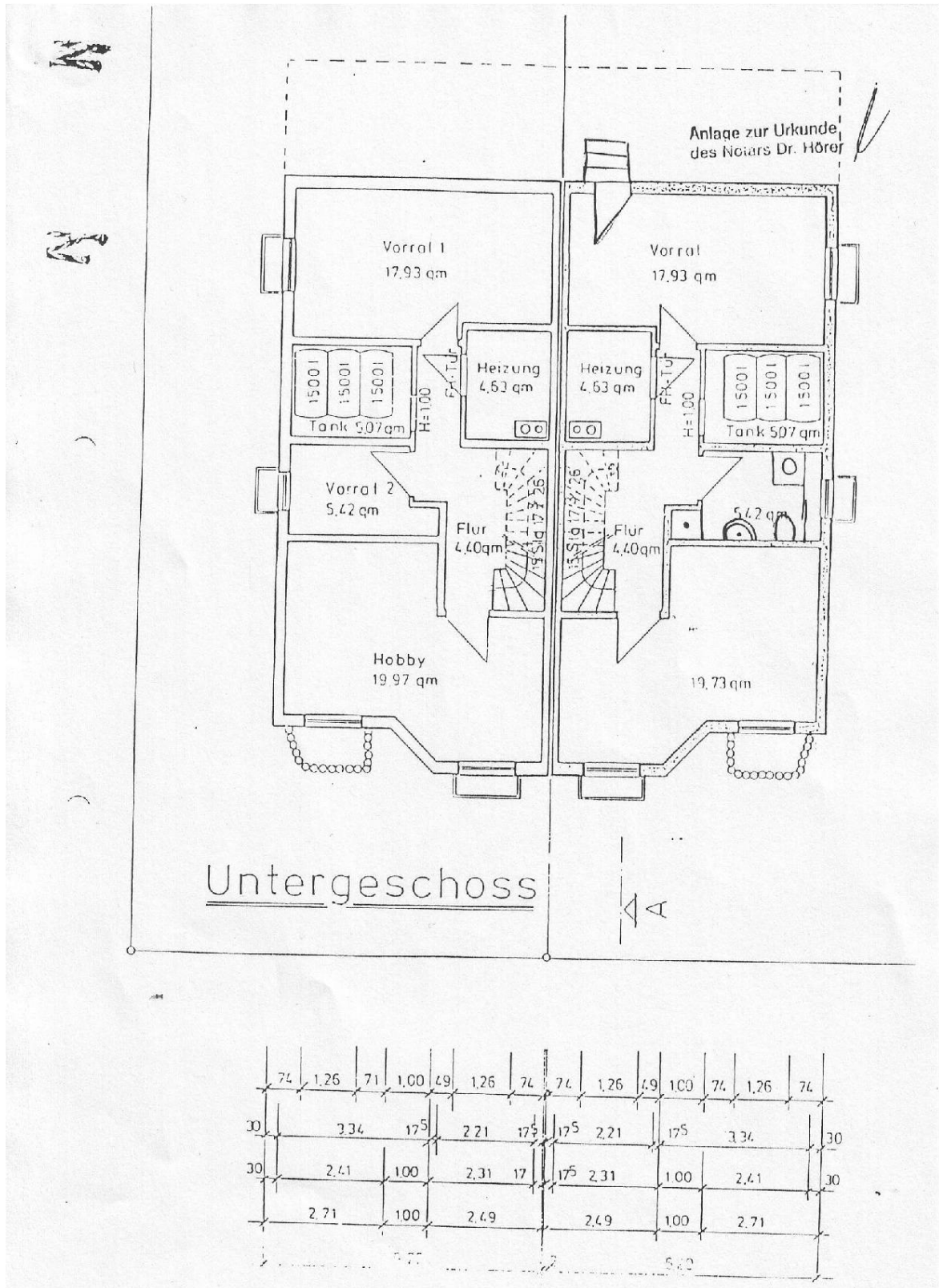
Anlage zur Urkunde  
des Notars Dr. Hörer



DACHSTUDIO



# Exposé - Grundrisse



# Exposé - Grundrisse

Berechnung der Wohnflächen für Haustyp mit ca. 154 qm Wfl.:

## Erdgeschoss:

Wohnen/Essen  
Küche  
WC  
Flur  
Diele

37,82 qm  
12,07 qm  
1,53 qm  
3,54 qm  
5,49 qm

-----  
60,45 qm  
1,81 qm

./. 3% Putz

-----  
58,64 qm  
0,73 qm

Terrasse

-----  
59,37 qm

## Dachgeschoss:

Schlafen  
Kind 2  
Kind 1  
Bad  
Flur

14,48 qm  
13,84 qm  
13,01 qm  
6,73 qm  
3,83 qm

-----  
51,69 qm  
1,56 qm

./. 3% Putz

-----  
50,33 qm  
0,75 qm  
0,73 qm

Balkon 1  
Balkon 2

-----  
51,81 qm

Dachstudio

23,70 qm

Untergeschoss:

Arbeiter

19,97 qm

-----  
154,85 qm  
=====



# Exposé - Grundrisse

Blatt 1 12.08.91

Berechnung der Nutzfläche:

Untergeschoß:

Heizung	4,63 qm	
Heizoeltanks	5,07 qm	
Vorrat 1	17,93 qm	
Vorrat 2	5,42 qm	
Flur	4,40 qm	
	-----	
	37,45 qm	
./. 3% Putz	1,12 qm	
	-----	
		36,33 qm
		=====

Berechnung des Umbauten Raumes:

Untergeschoß: 
$$\frac{6,20 \times 11,99 + 2,49 \times 1,00}{1,00 \times 1,00} = 77,33 \text{ qm} \times 2,70 = 208,79 \text{ cbm}$$

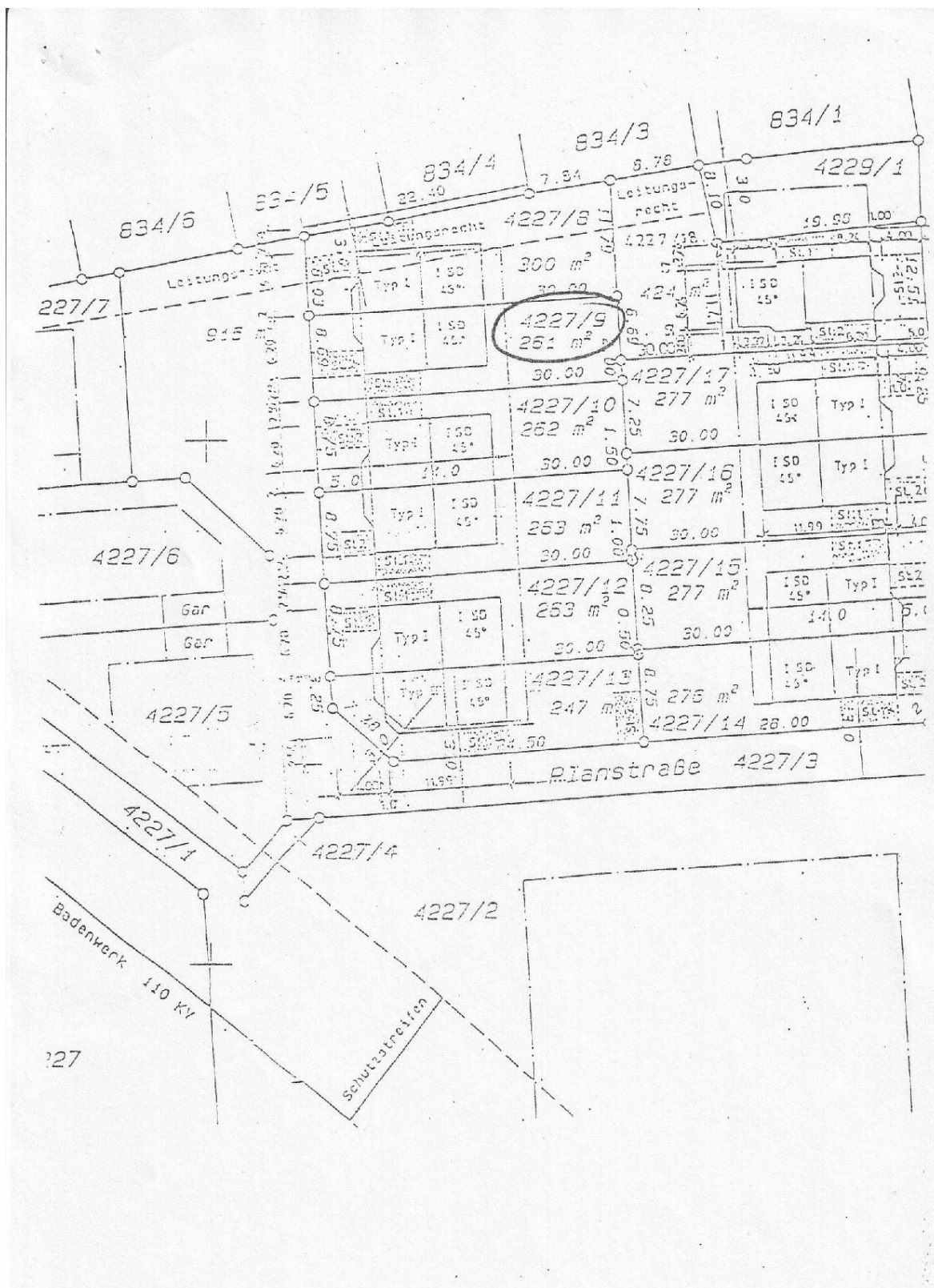
Erdgeschoß: 
$$77,33 \text{ qm} \times 2,75 = 212,66 \text{ cbm}$$

Dachgeschoß:  
(ausgebaut) 
$$\frac{77,33 \text{ qm} - 2,49 \times 1,00}{1,00 \times 1,00} = 74,34 \times 0,80 = 59,47 \text{ cbm}$$

$$74,34 \text{ qm} \times \frac{6,80 - 0,80}{2} = 223,02 \text{ cbm}$$

-----  
703,94 cbm  
=====

# Exposé - Grundrisse





# Exposé - Anhänge

## 1. Energiepass

# ENERGIEAUSWEIS für Wohngebäude


gemäß den §§ 79 ff. Gebäudeenergiegesetz (GEG) vom <sup>1</sup> 16.10.2023

Gültig bis: 28.07.2034

Registriernummer: BW-2024-005238644

1

## Gebäude

Gebäudetyp	einseitig angebautes Einfamilienhaus		
Adresse	69181 Leimen, Bgm.-Jakob-Lämmler-Straße 10		
Gebäudeteil <sup>2</sup>			
Baujahr Gebäude <sup>3</sup>	1992		
Baujahr Wärmeerzeuger <sup>3,4</sup>	1992		
Anzahl der Wohnungen	1		
Gebäudenutzfläche (A <sub>N</sub> )	192 m <sup>2</sup>	<input checked="" type="checkbox"/> nach § 82 GEG aus der Wohnfläche ermittelt	
Wesentliche Energieträger für Heizung <sup>3</sup>	Heizöl EL, Brennholz		
Wesentliche Energieträger für Warmwasser <sup>3</sup>	Heizöl EL		
Erneuerbare Energien	Art: Umweltenergie, Biomasse	Verwendung: Heizung, Kühlung	
Art der Lüftung <sup>3</sup>	<input checked="" type="checkbox"/> Fensterlüftung <input type="checkbox"/> Schachtlüftung	<input type="checkbox"/> Lüftungsanlage mit Wärmerückgewinnung <input type="checkbox"/> Lüftungsanlage ohne Wärmerückgewinnung	
Art der Kühlung <sup>3</sup>	<input type="checkbox"/> Passive Kühlung <input type="checkbox"/> Gelieferte Kälte	<input checked="" type="checkbox"/> Kühlung aus Strom <input type="checkbox"/> Kühlung aus Wärme	
Inspektionspflichtige Klimaanlage <sup>5</sup>	Anzahl:	Nächstes Fälligkeitsdatum der Inspektion:	
Anlass der Ausstellung des Energieausweises	<input type="checkbox"/> Neubau <input checked="" type="checkbox"/> Vermietung/Verkauf	<input type="checkbox"/> Modernisierung <input type="checkbox"/> Sonstiges (freiwillig) (Änderung/Erweiterung)	

## Hinweise zu den Angaben über die energetische Qualität des Gebäudes

Die energetische Qualität eines Gebäudes kann durch die Berechnung des **Energiebedarfs** unter Annahme von standardisierten Randbedingungen oder durch die Auswertung des **Energieverbrauchs** ermittelt werden. Als Bezugsfläche dient die energetische Gebäudenutzfläche nach dem GEG, die sich in der Regel von den allgemeinen Wohnflächenangaben unterscheidet. Die angegebenen Vergleichswerte sollen überschlägige Vergleiche ermöglichen (**Erläuterungen – siehe Seite 5**). Teil des Energieausweises sind die Modernisierungsempfehlungen (Seite 4).

- Der Energieausweis wurde auf der Grundlage von Berechnungen des **Energiebedarfs** erstellt (Energiebedarfsausweis). Die Ergebnisse sind auf **Seite 2** dargestellt. Zusätzliche Informationen zum Verbrauch sind freiwillig.
- Der Energieausweis wurde auf der Grundlage von Auswertungen des **Energieverbrauchs** erstellt (Energieverbrauchsausweis). Die Ergebnisse sind auf **Seite 3** dargestellt.

Datenerhebung Bedarf/Verbrauch durch  Eigentümer  Aussteller

- Dem Energieausweis sind zusätzliche Informationen zur energetischen Qualität beigefügt (freiwillige Angabe).

## Hinweise zur Verwendung des Energieausweises

Energieausweise dienen ausschließlich der Information. Die Angaben im Energieausweis beziehen sich auf das gesamte Gebäude oder den oben bezeichneten Gebäudeteil. Der Energieausweis ist lediglich dafür gedacht, einen überschlägigen Vergleich von Gebäuden zu ermöglichen.

Aussteller (mit Anschrift und Berufsbezeichnung)

**Ilona Fries M. Sc. (Architektur)**

**Zehntweg 12  
97218 Gerbrunn**

Unterschrift des Ausstellers



Ausstellungsdatum 29.07.2024

<sup>1</sup> Datum des angewendeten GEG, gegebenenfalls des angewendeten Änderungsgesetzes zum GEG

<sup>2</sup> nur im Fall des § 79 Absatz 2 Satz 2 GEG einzutragen

<sup>3</sup> Mehrfachangaben möglich

<sup>4</sup> bei Wärmenetzen Baujahr der Übergabestation

<sup>5</sup> Klimaanlage oder kombinierte Lüftungs- und Klimaanlage im Sinne des § 74 GEG



# ENERGIEAUSWEIS für Wohngebäude

gemäß den §§ 79 ff. Gebäudeenergiegesetz (GEG) vom 1

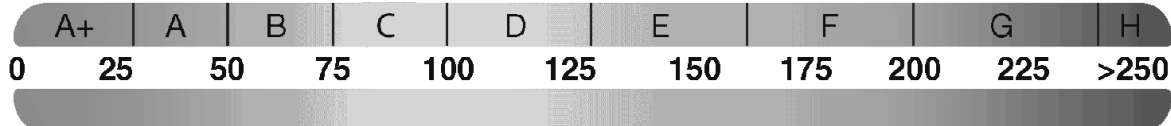
Berechneter Energiebedarf des Gebäudes

Registriernummer:

2

## Energiebedarf

Treibhausgasemissionen kg CO<sub>2</sub>-Äquivalent / (m<sup>2</sup>·a)



### Anforderungen gemäß GEG<sup>2</sup>

#### Primärenergiebedarf

Ist-Wert kWh/(m<sup>2</sup>·a) Anforderungswert kWh/(m<sup>2</sup>·a)

#### Energetische Qualität der Gebäudehülle H<sub>T</sub><sup>4</sup>

Ist-Wert W/(m<sup>2</sup>·K) Anforderungswert W/(m<sup>2</sup>·K)

Sommerlicher Wärmeschutz (bei Neubau)  eingehalten

### Für Energiebedarfsberechnungen verwendetes Verfahren

- Verfahren nach DIN V 18599
- Regelung nach § 31 GEG („Modellgebäudeverfahren“)
- Vereinfachungen nach § 50 Absatz 4 GEG

Endenergiebedarf dieses Gebäudes [Pflichtangabe in Immobilienanzeigen]

kWh/(m<sup>2</sup>·a)

## Angaben zur Nutzung erneuerbarer Energien

Nutzung erneuerbarer Energien<sup>3</sup>:  für Heizung  für Warmwasser

Nutzung zur Erfüllung der 65%-EE-Regel gemäß § 71 Absatz 1 in Verbindung mit Absatz 2 oder 3 GEG

Erfüllung der 65%-EE-Regel durch pauschale Erfüllungsoptionen nach § 71 Absatz 1,3,4 und 5 in Verbindung mit § 71b bis h GEG<sup>3</sup>

- Hausübergabestation (Wärmenetz) (§ 71b)
- Wärmepumpe (§ 71c)
- Stromdirektheizung (§ 71d)
- Solarthermische Anlage (§ 71e)
- Heizungsanlage für Biomasse oder Wasserstoff/-derivate (§ 71f,g)
- Wärmepumpen-Hybridheizung (§ 71h)
- Solarthermie-Hybridheizung (§ 71h)
- Dezentrale, elektrische Warmwasserbereitung (§ 71 Absatz 5)

Erfüllung der 65%-EE-Regel auf Grundlage einer Berechnung im Einzelfall nach § 71 Absatz 2 GEG:

Art der erneuerbaren Energie:	Anteil Wärmebereitstellung <sup>5</sup> :	Anteil EE <sup>6</sup> der Einzelanlage:	Anteil EE <sup>6</sup> aller Anlagen <sup>7</sup> :
	%	%	%
	%	%	%
		Summe <sup>8</sup> :	%

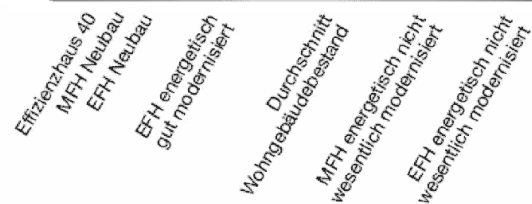
Nutzung bei Anlagen, für die die 65%-EE-Regel nicht gilt<sup>2</sup>:

Art der erneuerbaren Energie:	Anteil EE <sup>10</sup> :	
	%	
	%	
	Summe <sup>8</sup> :	%

weitere Einträge und Erläuterungen in der Anlage

## Vergleichswerte Endenergie<sup>4</sup>

A+ A B C D E F G H  
0 25 50 75 100 125 150 175 200 225 >250



## Erläuterungen zum Berechnungsverfahren

Das GEG lässt für die Berechnung des Energiebedarfs unterschiedliche Verfahren zu, die im Einzelfall zu unterschiedlichen Ergebnissen führen können. Insbesondere wegen standardisierter Randbedingungen erlauben die angegebenen Werte keine Rückschlüsse auf den tatsächlichen Energieverbrauch. Die ausgewiesenen Bedarfswerte der Skala sind spezifische Werte nach dem GEG pro Quadratmeter Gebäudenutzfläche (A<sub>N</sub>), die im Allgemeinen größer ist als die Wohnfläche des Gebäudes.

<sup>1</sup> siehe Fußnote 1 auf Seite 1 des Energieausweises

<sup>2</sup> nur bei Neubau sowie bei Modernisierung im Fall des § 80 Absatz 2 GEG

<sup>3</sup> Mehrfachnennungen möglich

<sup>4</sup> EFH: Einfamilienhaus, MFH: Mehrfamilienhaus

<sup>5</sup> Anteil der Einzelanlage an der Wärmebereitstellung aller Anlagen

<sup>6</sup> Anteil EE an der Wärmebereitstellung der Einzelanlage/aller Anlagen

<sup>7</sup> nur bei einem gemeinsamen Nachweis mit mehreren Anlagen

<sup>8</sup> Summe einschließlich gegebenenfalls weiterer Einträge in der Anlage

<sup>9</sup> Anlagen, die vor dem 1. Januar 2024 zum Zweck der Inbetriebnahme in einem Gebäude eingebaut oder aufgestellt worden sind oder einer Übergangsregelung unterfallen, gemäß Berechnung im Einzelfall

<sup>10</sup> Anteil EE an der Wärmebereitstellung oder dem Wärme-/Kälteenergiebedarf

# ENERGIEAUSWEIS für Wohngebäude

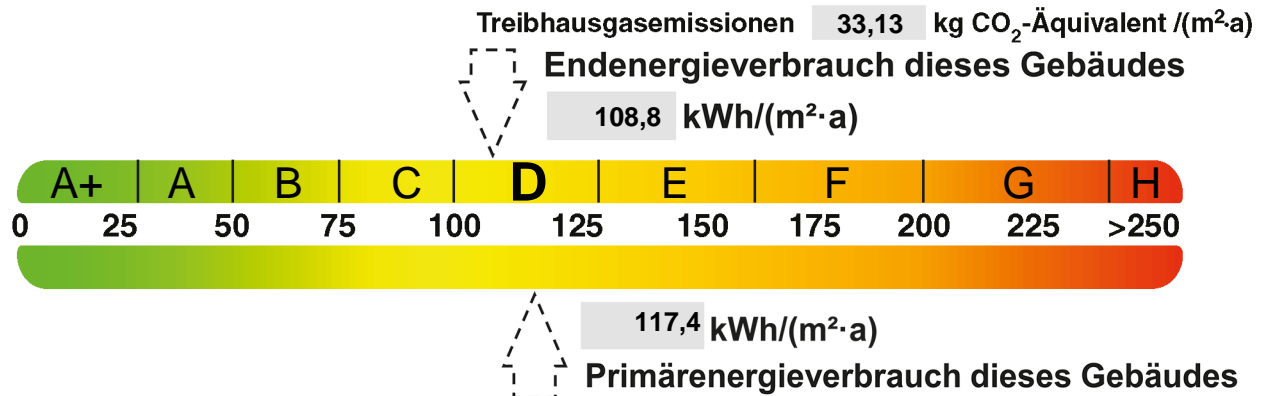
gemäß den §§ 79 ff. Gebäudeenergiegesetz (GEG) vom <sup>1</sup> 16.10.2023

Erfasster Energieverbrauch des Gebäudes

Registriernummer: BW-2024-005238644

3

## Energieverbrauch



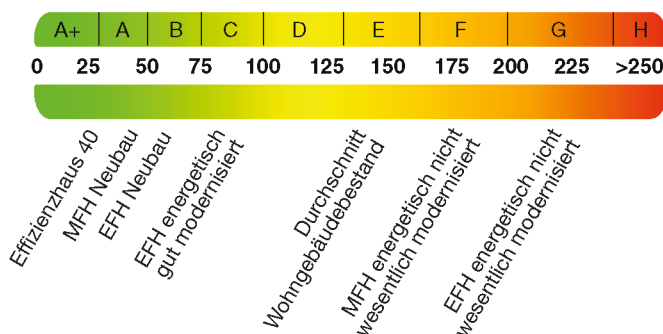
Endenergieverbrauch dieses Gebäudes [Pflichtangabe in Immobilienanzeigen] 108,8 kWh/(m<sup>2</sup>·a)

## Verbrauchserfassung – Heizung und Warmwasser

Zeitraum		Energieträger <sup>2</sup>	Primär-energie-faktor	Energie-verbrauch [kWh]	Anteil Warmwasser [kWh]	Anteil Heizung [kWh]	Klima-faktor
von	bis						
01.01.2023	31.12.2023	Heizöl EL	1,1	14510	3840	10670	1.39
01.01.2022	31.12.2022	Heizöl EL	1,1	14560	3840	10720	1.32
01.01.2021	31.12.2021	Heizöl EL	1,1	17740	3840	13900	1.13
01.01.2020	31.12.2020	Heizöl EL	1,1	14070	3851	10219	1.31
01.01.2020	31.12.2023	Brennholz	0,2	4000	0	4000	1.39

weitere Einträge in Anlage

## Vergleichswerte Endenergie <sup>3</sup>



Die modellhaft ermittelten Vergleichswerte beziehen sich auf Gebäude, in denen die Wärme für Heizung und Warmwasser durch Heizkessel im Gebäude bereitgestellt wird.

Soll ein Energieverbrauch eines mit Fern- oder Nahwärme beheizten Gebäudes verglichen werden, ist zu beachten, dass hier normalerweise ein um 15 bis 30 % geringerer Energieverbrauch als bei vergleichbaren Gebäuden mit Kesselheizung zu erwarten ist.

## Erläuterungen zum Verfahren

Das Verfahren zur Ermittlung des Energieverbrauchs ist durch das GEG vorgegeben. Die Werte der Skala sind spezifische Werte pro Quadratmeter Gebäudenutzfläche ( $A_N$ ) nach dem GEG, die im Allgemeinen größer ist als die Wohnfläche des Gebäudes. Der tatsächliche Energieverbrauch eines Gebäudes weicht insbesondere wegen des Witterungseinflusses und sich ändernden Nutzerverhaltens vom angegebenen Energieverbrauch ab.

<sup>1</sup> siehe Fußnote 1 auf Seite 1 des Energieausweises

<sup>2</sup> gegebenenfalls auch Leerstandszuschläge, Warmwasser- oder Kühlpauschale in kWh

<sup>3</sup> EFH: Einfamilienhaus, MFH: Mehrfamilienhaus



# ENERGIEAUSWEIS für Wohngebäude

gemäß den §§ 79 ff. Gebäudeenergiegesetz (GEG) vom <sup>1</sup> 16.10.2023

## Empfehlungen des Ausstellers

Registriernummer: BW-2024-005238644

4

## Empfehlungen zur kostengünstigen Modernisierung

Maßnahmen zur kostengünstigen Verbesserung der Energieeffizienz sind  möglich  nicht möglich

### Empfohlene Modernisierungsmaßnahmen

Nr.	Bau- oder Anlagenteile	Maßnahmenbeschreibung in einzelnen Schritten	empfohlen		(freiwillige Angaben)	
			in Zusammenhang mit größerer Modernisierung	als Einzelmaßnahme	geschätzte Amortisationszeit	geschätzte Kosten pro eingesparte Kilowattstunde Endenergie
1.	Außenwände	Dämmung der Fassade, $U_{max} = 0,24 \text{ W}/(\text{m}^2\text{K})$	<input checked="" type="checkbox"/>	<input type="checkbox"/>		
2.	Dach od. oberstes Geschoss	Dämmung, $U_{max} = 0,24 \text{ W}/(\text{m}^2\text{K})$	<input checked="" type="checkbox"/>	<input checked="" type="checkbox"/>		
3.	Kellerdecke	Dämmung, $U_{max} = 0,30 \text{ W}/(\text{m}^2\text{K})$	<input checked="" type="checkbox"/>	<input checked="" type="checkbox"/>		
4.	Heizungsanlage	Modernisierung der Heizungsanlage	<input checked="" type="checkbox"/>	<input checked="" type="checkbox"/>		
			<input type="checkbox"/>	<input type="checkbox"/>		

weitere Einträge in Anlage

**Hinweis:** Modernisierungsempfehlungen für das Gebäude dienen lediglich der Information. Sie sind nur kurz gefasste Hinweise und kein Ersatz für eine Energieberatung.

Genauere Angaben zu den Empfehlungen sind erhältlich bei/unter:

## Ergänzende Erläuterungen zu den Angaben im Energieausweis (Angaben freiwillig)

<sup>1</sup> siehe Fußnote 1 auf Seite 1 des Energieausweises

# ENERGIEAUSWEIS für Wohngebäude

gemäß den §§ 79 ff. Gebäudeenergiegesetz (GEG) vom <sup>1</sup> 16.10.2023

## Erläuterungen

5

### Angabe Gebäudeteil - Seite 1

Bei Wohngebäuden, die zu einem nicht unerheblichen Anteil zu anderen als Wohnzwecken genutzt werden, ist die Ausstellung des Energieausweises gemäß § 79 Absatz 2 Satz 2 GEG auf den Gebäudeteil zu beschränken, der getrennt als Wohngebäude zu behandeln ist (siehe im Einzelnen § 106 GEG). Dies wird im Energieausweis durch die Angabe „Gebäudeteil“ deutlich gemacht.

### Erneuerbare Energien - Seite 1

Hier wird darüber informiert, wofür und in welcher Art erneuerbare Energien genutzt werden. Bei Neubauten enthält Seite 2 (Angaben zur Nutzung erneuerbarer Energien) dazu weitere Angaben.

### Energiebedarf - Seite 2

Der Energiebedarf wird hier durch den Jahres-Primärenergiebedarf und den Endenergiebedarf dargestellt. Diese Angaben werden rechnerisch ermittelt. Die angegebenen Werte werden auf der Grundlage der Bauunterlagen bzw. gebäudebezogener Daten und unter Annahme von standardisierten Randbedingungen (z. B. standardisierte Klimadaten, definiertes Nutzerverhalten, standardisierte Innentemperatur und innere Wärmegewinne usw.) berechnet. So lässt sich die energetische Qualität des Gebäudes unabhängig vom Nutzerverhalten und von der Wetterlage beurteilen. Insbesondere wegen der standardisierten Randbedingungen erlauben die angegebenen Werte keine Rückschlüsse auf den tatsächlichen Energieverbrauch.

### Primärenergiebedarf - Seite 2

Der Primärenergiebedarf bildet die Energieeffizienz des Gebäudes ab. Er berücksichtigt neben der Endenergie mithilfe von Primärenergiefaktoren auch die so genannte „Vorkette“ (Erkundung, Gewinnung, Verteilung, Umwandlung) der jeweils eingesetzten Energieträger (z. B. Heizöl, Gas, Strom, erneuerbare Energien etc.). Ein kleiner Wert signalisiert einen geringen Bedarf und damit eine hohe Energieeffizienz sowie eine die Ressourcen und die Umwelt schonende Energienutzung.

### Energetische Qualität der Gebäudehülle – Seite 2

Angegeben ist der spezifische, auf die wärmeübertragende Umfassungsfläche bezogene Transmissionswärmeverlust. Er beschreibt die durchschnittliche energetische Qualität aller wärmeübertragenden Umfassungsflächen (Außenwände, Decken, Fenster etc.) eines Gebäudes. Ein kleiner Wert signalisiert einen guten baulichen Wärmeschutz. Außerdem stellt das GEG bei Neubauten Anforderungen an den sommerlichen Wärmeschutz (Schutz vor Überhitzung) eines Gebäudes.

### Endenergiebedarf - Seite 2

Der Endenergiebedarf gibt die nach technischen Regeln berechnete, jährlich benötigte Energiemenge für Heizung, Lüftung und Warmwasserbereitung an. Er wird unter Standardklima- und Standardnutzungsbedingungen errechnet und ist ein Indikator für die Energieeffizienz eines Gebäudes und seiner Anlagentechnik. Der Endenergiebedarf ist die Energiemenge, die dem Gebäude unter der Annahme von standardisierten Bedingungen und unter Berücksichtigung der Energieverluste zugeführt werden muss, damit die standardisierte Innentemperatur, der Warmwasserbedarf und die notwendige Lüftung sichergestellt werden können. Ein kleiner Wert signalisiert einen geringen Bedarf und damit eine hohe Energieeffizienz.

### Angaben zur Nutzung erneuerbarer Energien – Seite 2

Nach dem GEG müssen Neubauten in bestimmtem Umfang erneuerbare Energien zur Deckung des Wärme- und Kälteenergiebedarfs nutzen. In dem Feld „Angaben zur Nutzung erneuerbarer Energien“ sind die Art der eingesetzten erneuerbaren Energien, der prozentuale Deckungsanteil am Wärme- und Kälteenergiebedarf und der prozentuale Anteil der Pflichterfüllung abzulesen. Das Feld „Maßnahmen zur Einsparung“ wird ausgefüllt, wenn die Anforderungen des GEG teilweise oder vollständig durch Unterschreitung der Anforderungen an den baulichen Wärmeschutz gemäß § 45 GEG erfüllt werden.

### Endenergieverbrauch - Seite 3

Der Endenergieverbrauch wird für das Gebäude auf der Basis der Abrechnungen von Heiz- und Warmwasserkosten nach der Heizkostenverordnung oder auf Grund anderer geeigneter Verbrauchsdaten ermittelt. Dabei werden die Energieverbrauchsdaten des gesamten Gebäudes und nicht der einzelnen Wohneinheiten zugrunde gelegt. Der erfasste Energieverbrauch für die Heizung wird anhand der konkreten örtlichen Wetterdaten und mithilfe von Klimafaktoren auf einen deutschlandweiten Mittelwert umgerechnet. So führt beispielsweise ein hoher Verbrauch in einem einzelnen harten Winter nicht zu einer schlechteren Beurteilung des Gebäudes. Der Endenergieverbrauch gibt Hinweise auf die energetische Qualität des Gebäudes und seiner Heizungsanlage. Ein kleiner Wert signalisiert einen geringen Verbrauch. Ein Rückschluss auf den künftig zu erwartenden Verbrauch ist jedoch nicht möglich; insbesondere können die Verbrauchsdaten einzelner Wohneinheiten stark differieren, weil sie von der Lage der Wohneinheiten im Gebäude, von der jeweiligen Nutzung und dem individuellen Verhalten der Bewohner abhängen. Im Fall längerer Leerstände wird hierfür ein pauschaler Zuschlag rechnerisch bestimmt und in die Verbrauchserfassung einbezogen. Im Interesse der Vergleichbarkeit wird bei dezentralen, in der Regel elektrisch betriebenen Warmwasseranlagen der typische Verbrauch über eine Pauschale berücksichtigt. Gleiches gilt für den Verbrauch von eventuell vorhandenen Anlagen zur Raumkühlung. Ob und inwieweit die genannten Pauschalen in die Erfassung eingegangen sind, ist der Tabelle „Verbrauchserfassung“ zu entnehmen.

### Primärenergieverbrauch - Seite 3

Der Primärenergieverbrauch geht aus dem für das Gebäude ermittelten Endenergieverbrauch hervor. Wie der Primärenergiebedarf wird er mithilfe von Primärenergiefaktoren ermittelt, die die Vorkette der jeweils eingesetzten Energieträger berücksichtigen.

### Treibhausgasemissionen – Seite 2 und 3

Die mit dem Primärenergiebedarf oder dem Primärenergieverbrauch verbundenen Treibhausgasemissionen des Gebäudes werden als äquivalente Kohlendioxidemissionen ausgewiesen.

### Pflichtangaben für Immobilienanzeigen - Seite 2 und 3

Nach dem GEG besteht die Pflicht, in Immobilienanzeigen die in § 87 Absatz 1 GEG genannten Angaben zu machen. Die dafür erforderlichen Angaben sind dem Energieausweis zu entnehmen, je nach Ausweisart der Seite 2 oder 3.

### Vergleichswerte – Seite 2 und 3

Die Vergleichswerte auf Endenergieebene sind modellhaft ermittelte Werte und sollen lediglich Anhaltspunkte für grobe Vergleiche der Werte dieses Gebäudes mit den Vergleichswerten anderer Gebäude sein. Es sind Bereiche angegeben, innerhalb derer ungefähr die Werte für die einzelnen Vergleichskategorien liegen.

<sup>1</sup> siehe Fußnote 1 auf Seite 1 des Energieausweises



