

Exposé

Wohnung in Köln Weiden

Zentrale 3-Zimmer-Wohnung mit traumhaftem Blick vom Südbalkon und Einbauküche in Köln Weiden



Objekt-Nr. OM-322403

Wohnung

Verkauf: **365.000 €**

Ansprechpartner:
Heike B

Lübecker Straße
50858 Köln Weiden
Nordrhein-Westfalen
Deutschland

Baujahr	1974	Übernahme	ab Datum
Etagen	12	Übernahmedatum	01.02.2024
Zimmer	3,00	Zustand	gepflegt
Wohnfläche	115,00 m ²	Schlafzimmer	2
Energieträger	Fernwärme	Badezimmer	1
Preis Garage/Stellpl.	12.000 €	Etage	Höher als 5. OG
Hausgeld mtl.	595 €	Tiefgaragenplätze	1

Exposé - Beschreibung

Objektbeschreibung

Ab dem 1.2.2025 können Sie diese schöne Wohnung in der 11. Etage erwerben, die durch ein großes, lichtdurchflutetes Wohnzimmer mit Südbalkon besticht.

Zu der Wohnung zählen neben drei einladenden Zimmern nicht nur ein Badezimmer mit Badewanne, sondern auch ein separates Gäste-WC und eine geräumige Abstellkammer. Durch einen Fahrstuhl gelangen Sie bequem ins entsprechende Stockwerk und die Wohnung ist barrierefrei zugänglich.

Besonders hervorzuheben ist, dass es nicht nur zwei Balkone gibt, sondern dass Sie auch den Park mit Spielplatz vor dem Haus nutzen dürfen.

Auf dem zur Wohnung dazugehörigen Stellplatz können Sie Ihr Auto bequem parken. Der Stellplatz befindet sich direkt neben der Garagentür. Ein Kellerraum bietet zusätzlich ausreichend Stauraum für eingelagerte Gegenstände.

Ausstattung

Zur Wohnung gehört praktischerweise eine hochwertige Einbauküche von Nobilia mit Elektrogeräten von AEG, sodass Sie sich die Installation einer neuen Küche sparen können.

Fußboden:

Laminat, Vinyl / PVC

Weitere Ausstattung:

Balkon, Garten, Keller, Fahrstuhl, Vollbad, Einbauküche, Gäste-WC, Barrierefrei

Lage

Die Wohnung besticht durch ihre attraktive Lage:

Inmitten von einer sehr gepflegten Grünanlage mit Baumbestand und einem schönen Teich, liegt die Wohnung "im Grünen" und doch zentral.

Eine Straße weiter befindet sich das Rhein-Center mit seinen 180 Einkaufsläden. Ärzte, Schulen und Kindergärten, Bäckereien, Cafés und Restaurants sind fußläufig erreichbar.

Das Autobahnkreuz Köln-West, Kreuzpunkt von A1 und A4 liegt 5 Minuten mit dem Auto entfernt.

Die Aachener Straße verbindet Weiden mit der Innenstadt. Hinzu kommen viele attraktive Bahn- und Busverbindungen die fußläufig erreichbar sind.

Infrastruktur:

Apotheke, Lebensmittel-Discount, Allgemeinmediziner, Kindergarten, Grundschule, Gymnasium, Öffentliche Verkehrsmittel

Exposé - Energieausweis

Energieausweistyp	Verbrauchsausweis
Erstellungsdatum	bis 30. April 2014
Energieverbrauchskennwert	109,70 kWh/(m ² a)
Warmwasser enthalten	Ja

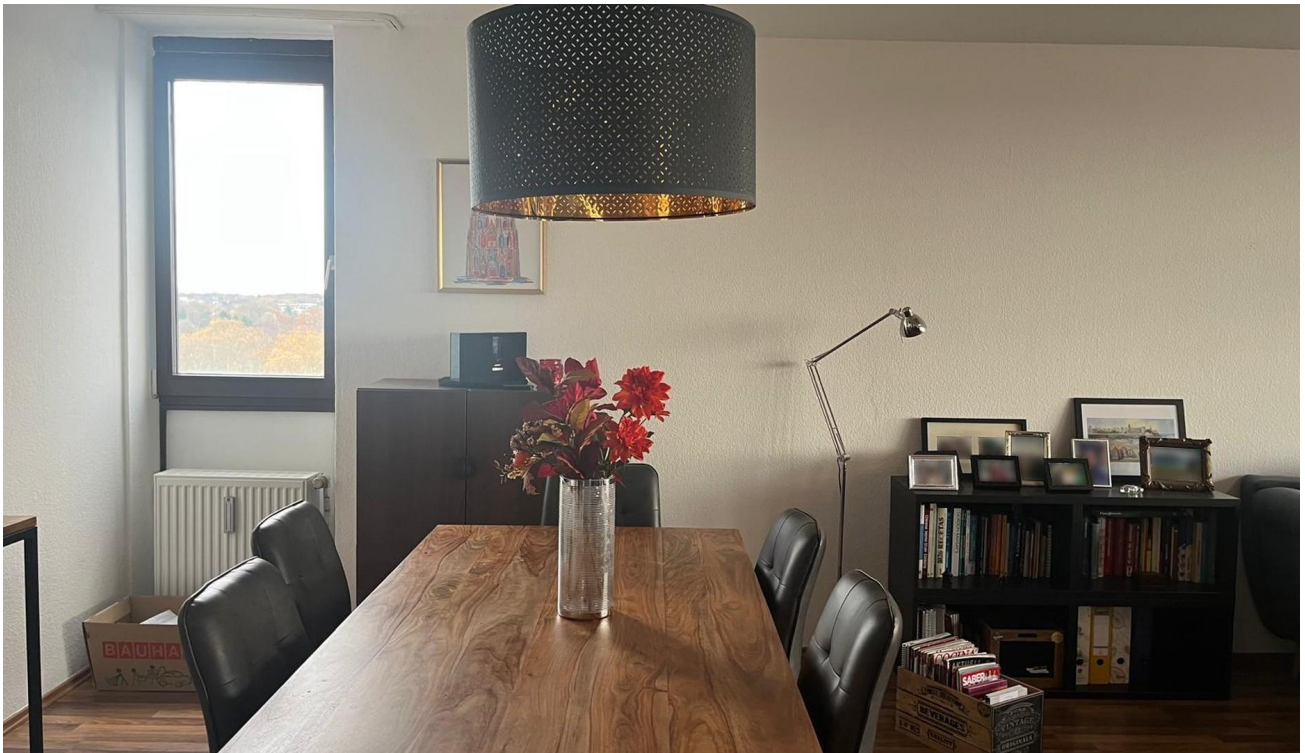


Exposé - Galerie



Wohnzimmer links

Exposé - Galerie



Wohnzimmer mit Fenster links



Blick aus dem Wohnzimmer

Exposé - Galerie



Schlafzimmer Eltern



Schlafzimmer Kinder oder Gäste

Exposé - Galerie



chlafzimmer Kinder oder Gäste



Hochwertige Küche

Exposé - Galerie

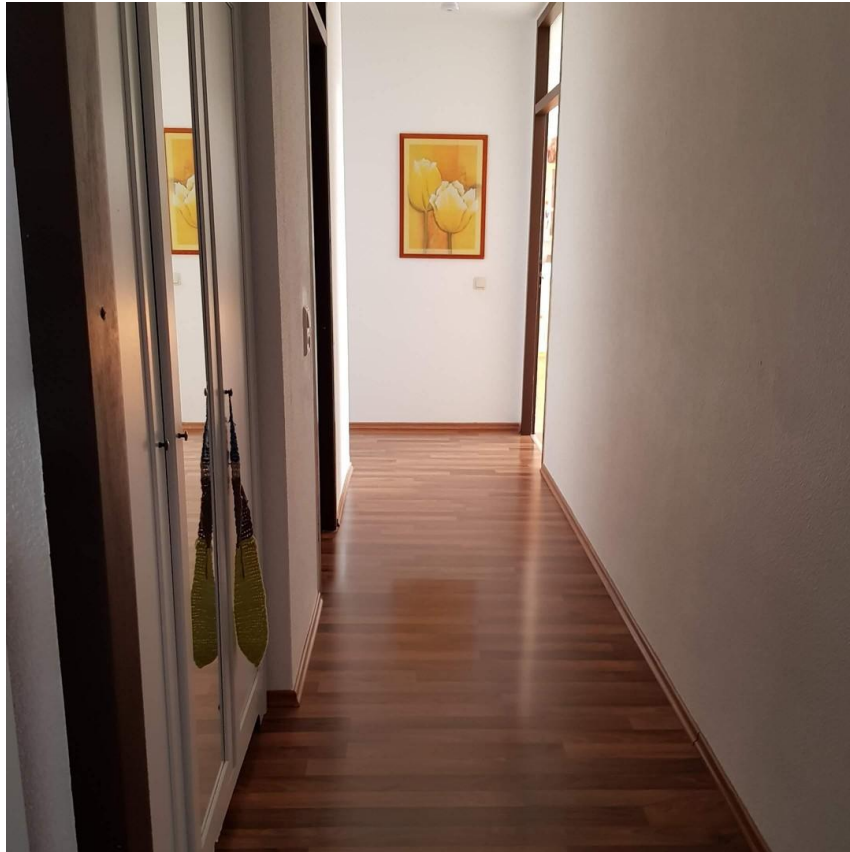


Küche mit Nordbalkon



Küche von Nobilia

Exposé - Galerie



Flur - Wohnzimmer rechts



Badezimmer mit Badewanne

Exposé - Galerie



Gäste WC



Eingang

Exposé - Galerie

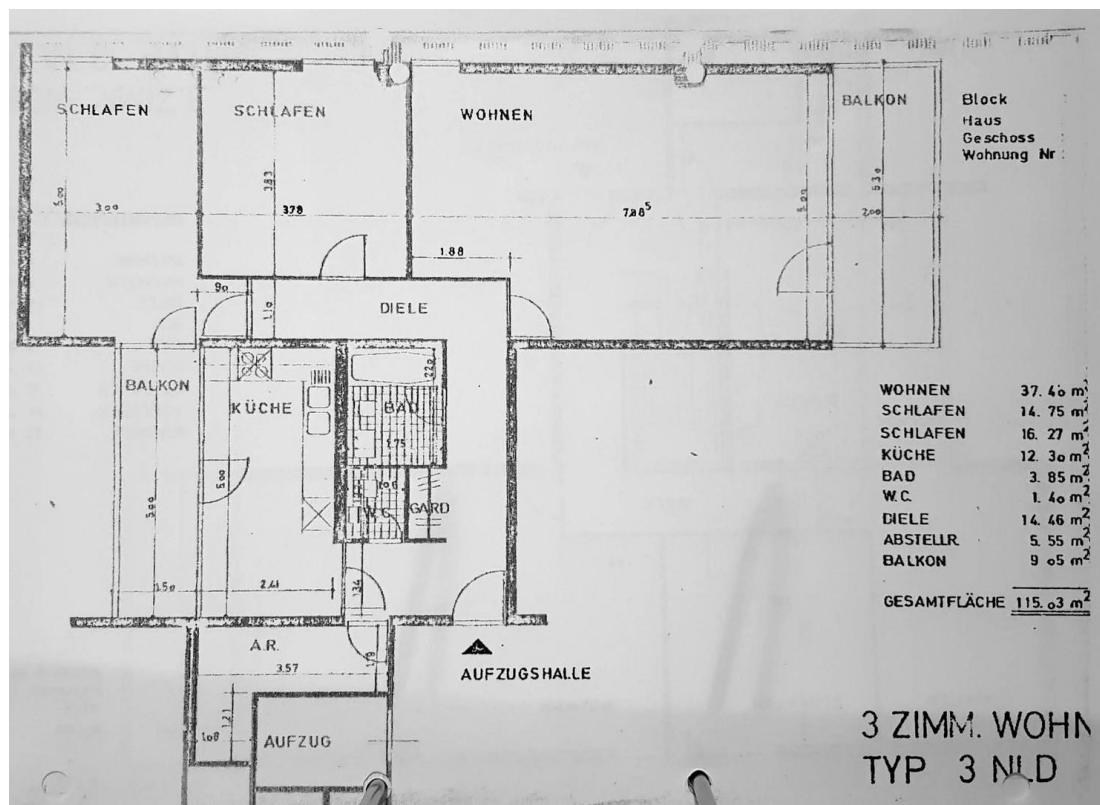


Blick nach oben



Blick aus dem Schlafzimmer

Exposé - Grundrisse



Exposé - Anhänge

1. Energieausweis

ENERGIEAUSWEIS für Wohngebäude

gemäß den §§ 16ff. Energieeinsparverordnung (EnEV) vom 18. November 2013

Gültig bis: 14.11.2028

Registriernummer NW-2018-002348233

1

Gebäude

Kennung	4534682_4085312_mud	Auftrags-Nr.: EAP-4760-3
Gebäudetyp	Mehrfamilienhaus	
Adresse	Lübecker Str. 11, 50858 Köln (Weiden)	
Gebäudeteil	Wohngebäude	
Baujahr Gebäude	1974	
Baujahr Wärmeerzeuger	1974	
Anzahl Wohnungen	36	
Gebäudenutzfläche (A _N)	3875,02	
Wesentliche Energieträger für Heizung und Warmwasser	Nahwärme	
Erneuerbare Energien	Art:	
	Verwendung:	
Art der Lüftung/Kühlung	<input type="checkbox"/> Fensterlüftung <input type="checkbox"/> Lüftungsanlage mit Wärmerückgewinnung <input type="checkbox"/> Anlage zur Kühlung <input checked="" type="checkbox"/> Schachtlüftung <input type="checkbox"/> Lüftungsanlage ohne Wärmerückgewinnung	
Anlass der Ausstellung des Energieausweises	<input type="checkbox"/> Neubau <input type="checkbox"/> Modernisierung (Änderung/Erweiterung) <input type="checkbox"/> Sonstiges (freiwillig)	
	<input checked="" type="checkbox"/> Vermietung/Verkauf	

Hinweise zu den Angaben über die energetische Qualität des Gebäudes

Die energetische Qualität eines Gebäudes kann durch die Berechnung des **Energiebedarfs** unter Annahme von standardisierten Randbedingungen oder durch die Auswertung des **Energieverbrauchs** ermittelt werden. Als Bezugsfläche dient die energetische Gebäudenutzfläche nach der EnEV, die sich in der Regel von den allgemeinen Wohnflächenangaben unterscheidet. Die angegebenen Vergleichswerte sollen überschlägige Vergleiche ermöglichen (**Erläuterungen – siehe Seite 5**). Teil des Energieausweises sind die Modernisierungsempfehlungen (Seite 4).

Der Energieausweis wurde auf der Grundlage von Berechnungen des Energiebedarfs erstellt (Energiebedarfsausweis).

Der Energieausweis wurde auf der Grundlage von Auswertungen des Energieverbrauchs erstellt (Energieverbrauchsausweis).

Die Datenerhebung für den Energieausweis erfolgte durch den Eigentümer Aussteller

Hinweise zur Verwendung des Energieausweises

Der Energieausweis dient lediglich der Information. Die Angaben im Energieausweis beziehen sich auf das gesamte Wohngebäude oder den oben bezeichneten Gebäudeteil. Der Energieausweis ist lediglich dafür gedacht, einen überschlägigen Vergleich von Gebäuden zu ermöglichen.

Aussteller:



BRUNATA-METRONA GmbH
i.A. Bernhard Mundry, Dipl.-Ing. Architekt, Energieberater
Max-Planck-Straße 2, 50354 Hürth

15. November 2018

Ausstellungsdatum

Unterschrift des Ausstellers

ENERGIEAUSWEIS

für Wohngebäude

gemäß den §§ 16ff. Energieeinsparverordnung (EnEV) vom 18. November 2013

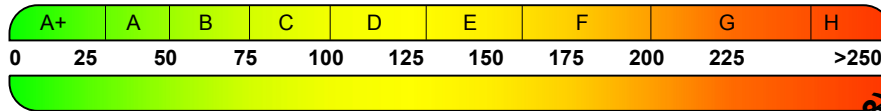
Berechneter Energiebedarf des Gebäudes

Registriernummer NW-2018-002348233

2

Energiebedarf

CO₂-Emissionen kg/(m²a)



Anforderungen gemäß EnEV

Primärenergiebedarf

Ist-Wert kWh/(m²a) Anforderungswert kWh/(m²a)

Energetische Qualität der Gebäudehülle H_T'

Ist-Wert W/(m²K) Anforderungswert W/(m²K)

Sommerlicher Wärmeschutz (bei Neubau)

eingehalten

Für Energiebedarfsberechnungen verwendetes Verfahren

Verfahren nach DIN EN 14108-6 und DIN V 4701-10

Verfahren nach DIN V 18599

Berechnung nach § 3 Absatz 5 EnEV

Vereinfachungen nach § 9 Abs. 2 EnEV

Endenergiebedarf dieses Gebäudes

[Pflichtangabe in Immobilienanzeigen]

Angaben zum EEWärmeG

Nutzung erneuerbarer Energien zur Deckung des Wärme- und Kältebedarfs auf Grund des Erneuerbare-Energien-Wärmegesetzes (EEWärmeG)

Art: Deckungsanteil: %

Ersatzmaßnahmen

Die Anforderungen des EEWärmeG werden durch die Ersatzmaßnahme nach § 7 Absatz Nummer 2 EEWärmeG erfüllt.

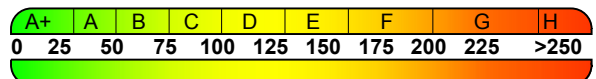
Die nach § 7 Absatz Nummer 2 EEWärmeG verschärfen Anforderungswerte der EnEV sind eingehalten.

Die in Verbindung mit § 8 EEWärmeG um % verschärfen Anforderungswerte der EnEV sind eingehalten.

Verschärfter Anforderungswert Primärenergiebedarf: kWh/(m²a)

Verschärfter Anforderungswert für die energetische Qualität der Gebäudehülle H_T' W/(m²K)

Gleichwerte Endenergie



Effizienzhaus 40
MFH Neubau
EFH Neubau
EFH energetisch gut modernisiert
Wohngebäudebestand
MFH energetisch nicht wesentlich modernisiert
EFH energetisch nicht wesentlich modernisiert

Erläuterungen zum Berechnungsverfahren

Die Energieeinsparverordnung lässt für die Berechnung des Energiebedarfs unterschiedliche Verfahren zu, die im Einzelfall zu unterschiedlichen Ergebnissen führen können. Insbesondere wegen standardisierter Randbedingungen erlauben die angegebenen Werte keine Rückschlüsse auf den tatsächlichen Energieverbrauch. Die ausgewiesenen Bedarfswerte der Skala sind spezifische Werte nach der EnEV pro Quadratmeter Gebäudenutzfläche (A_N), die im Allgemeinen größer ist als die Wohnfläche des Gebäudes.

Beauftragt und erstellt wurde ein Energieverbrauchsausweis (siehe folgende Seite 3). Daher ist diese Seite 2 für den Energiebedarfsausweis nicht befüllt.

ENERGIEAUSWEIS

für Wohngebäude

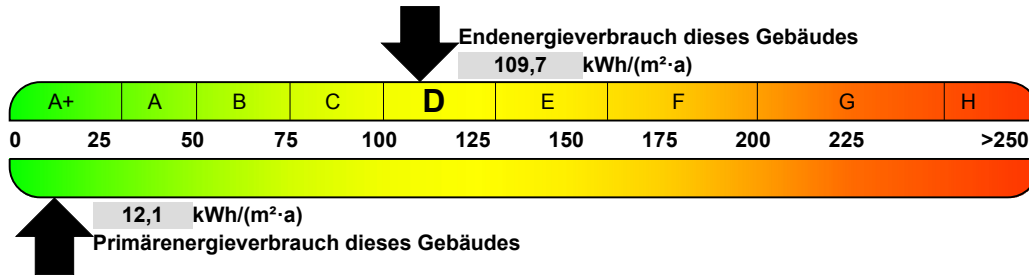
gemäß den §§ 16ff. Energieeinsparverordnung (EnEV) vom 18. November 2013

Erfasster Energieverbrauch des Gebäudes

Registriernummer NW-2018-002348233

3

Energieverbrauch



Endenergieverbrauch dieses Gebäudes

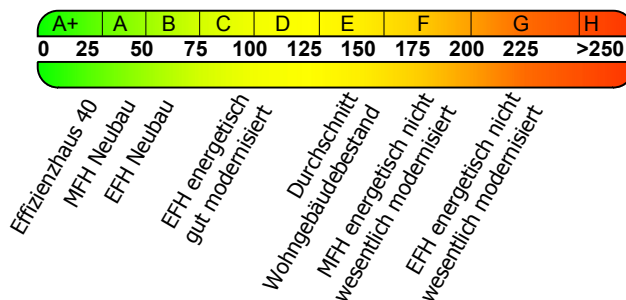
[Pflichtangabe in Immobilienanzeigen]

109,7 kWh/(m²·a)

Verbrauchserfassung - Heizung und Warmwasser

Zeitraum		Energieträger ¹	Primär- energie- faktor	Energieverbrauch [kWh]	Anteil Warmwasser [kWh]	Anteil Heizung [kWh]	Klima- faktor
von	bis						
01.08.2015	31.07.2018	Nahwärme	0,11	1.099.284	310.001	789.283	1,22

Vergleichswerte Endenergie



Die modellhaft ermittelten Vergleichswerte beziehen sich auf Gebäude, in denen Wärme für Heizung und Warmwasser durch Heizkessel im Gebäude bereitgestellt wird. Soll ein Energieverbrauch eines mit Fern- oder Nahwärme beheizten Gebäudes verglichen werden, ist zu beachten, dass hier normalerweise ein um 15 - 30 % geringerer Energieverbrauch als bei vergleichbaren Gebäuden mit Kesselheizung zu erwarten ist.

EFH: Einfamilienhaus, MFH: Mehrfamilienhaus

Erläuterungen zum Verfahren

Das Verfahren zur Ermittlung des Energieverbrauchs ist durch die Energieeinsparverordnung vorgegeben. Die Werte der Skala sind spezifische Werte pro Quadratmeter Gebäudenutzfläche (AN) nach der Energieeinsparverordnung, die im Allgemeinen größer ist als die Wohnfläche des Gebäudes. Der tatsächliche Energieverbrauch einer Wohnung oder eines Gebäudes weicht insbesondere wegen des Witterungseinflusses und sich ändernden Nutzerverhaltens vom angegebenen Energieverbrauch ab.

¹ Gegebenenfalls auch Leerstandszuschläge, Warmwasser oder Kühlpauschale in kWh (s. letzte Seite des Energieausweises unter Zuschläge für Leerstand, Warmwasser, Kühlung).

ENERGIEAUSWEIS

für Wohngebäude

gemäß den §§ 16ff. Energieeinsparverordnung (EnEV) vom 18. November 2013

Empfehlungen des Ausstellers

Registriernummer NW-2018-002348233

4

Empfehlungen zur kostengünstigen Modernisierung

Maßnahmen zur kostengünstigen Verbesserung der Energieeffizienz sind möglich nicht möglich

Empfohlene Modernisierungsmaßnahmen

Nr.	Bau- & oder Anlagenteile	Maßnahmenbeschreibung in einzelnen Schritten	empfohlen		(freiwillige Angaben)	
			in Zusammenhang mit größerer Modernisierung	als Einzelmaßnahme	geschätzte Amortisationszeit	geschätzte Kosten pro eingesparte Kilowattstunde Endenergie
1	Dach / oberste Geschossdecke	Aufgrund Ihrer Angaben empfiehlt es sich, die Dämmung Ihres Daches / der obersten Geschossdecke zu prüfen. Eine mögliche Maßnahme kann sein: Erhöhung der Dämmdicke von Schrägdächern bzw. obersten Geschossdecken auf ca. 16 cm und von Flachdächern auf 18 cm, jeweils mit Wärmeleitfähigkeitsgruppe WLG 035	<input checked="" type="checkbox"/>	<input checked="" type="checkbox"/>		
2	Keller / unterer Gebäudeabschluss	Aufgrund Ihrer Angaben empfiehlt es sich, die Dämmung Ihres unteren Gebäudeabschlusses zu prüfen. Eine mögliche Maßnahme im Falle von unbeheizten Kellerräumen kann sein: Erhöhung der Dämmdicke bei Kellerdecken auf ca. 9 cm, Wärmeleitfähigkeitsgruppe WLG 028.	<input checked="" type="checkbox"/>	<input checked="" type="checkbox"/>		
3	Außenwände	Aufgrund Ihrer Angaben empfiehlt es sich, die Dämmung Ihrer Außenwände zu prüfen. Eine mögliche Maßnahme kann sein: Erhöhung der Dämmdicke auf ca. 14 cm, Wärmeleitfähigkeitsgruppe WLG 035. Prüfen Sie bitte auch, ob je nach baulicher Situation (Fachwerkhäuser, Klinkerfassaden, 2-schalige Fassaden, denkmalgeschützte Häuser mit Stuckfassaden, etc.) diese Maßnahme sinnvoll bzw. umsetzbar ist.	<input checked="" type="checkbox"/>	<input checked="" type="checkbox"/>		

ENERGIEAUSWEIS für Wohngebäude

gemäß den §§ 16ff. Energieeinsparverordnung (EnEV) vom 18. November 2013

Erläuterungen

Registriernummer NW-2018-002348233

5

4	Fenster	Aufgrund Ihrer Angaben empfiehlt es sich, die energetische Qualität Ihrer Fenster zu prüfen. Eine mögliche Maßnahme kann sein: Einbau von Fenstern mit Wärmeschutzverglasung (U-Wert des Fensters je 1,1 W/m ² K).	<input checked="" type="checkbox"/>	<input checked="" type="checkbox"/>		
			<input type="checkbox"/>	<input type="checkbox"/>		

Hinweis: Modernisierungsempfehlungen für das Gebäude dienen lediglich der Information. Sie sind kurz gefasste Hinweise und kein Ersatz für eine Energieberatung.

Ergänzende Erläuterungen zu den Angaben im Energieausweis (Angaben freiwillig)

Die Berechnung und Empfehlung erfolgt ohne Durchführung eines Vororttermins durch den Aussteller und ausschließlich aufgrund der vom Kunden zur Verfügung gestellten Angaben zum Objekt und zum Energieverbrauch. Daten zum Energiebedarf und der Gebäudesubstanz liegen dem Aussteller nicht vor und wurden nicht geprüft. Für die Feststellung von Umfang und Wirtschaftlichkeit möglicher Modernisierungsmaßnahmen empfehlen wir einen Vororttermin mit einem ortsansässigen Energieberater.

ENERGIEAUSWEIS für Wohngebäude

gemäß den §§ 16ff. Energieeinsparverordnung (EnEV) vom 18. November 2013

Registriernummer NW-2018-002348233

6

Gebäudenutzfläche (A_N) - Seite 1

Die Gebäudenutzfläche wird mit einem in der Energieeinsparverordnung festgelegten Umrechnungsfaktor über die beheizte Wohnfläche ermittelt. Dieser Umrechnungsfaktor beträgt bei reinen Wohngebäuden mit bis zu zwei Wohneinheiten mit beheiztem Keller 1,35 und bei allen übrigen Wohngebäuden 1,2. Die Gebäudenutzfläche ist daher immer größer als die Wohnfläche.

Beispiel: Beträgt die beheizte Wohnfläche für ein Mehrfamilienhaus 1000 m², ergibt sich eine Gebäudenutzfläche von 1000 m² x 1,2 = 1200 m².

Endenergieverbrauch – Seite 3

Der Endenergieverbrauch für das Gebäude wird auf Basis der Abrechnungen von Heiz- und Warmwasserkosten nach Heizkostenverordnung oder auf der Grundlage anderer geeigneter Verbrauchsdaten ermittelt. Dabei werden die Energieverbrauchsdaten des gesamten Gebäudes und nicht die der einzelnen Wohneinheiten zugrunde gelegt. Bei gemischt genutzten Gebäuden (Wohnungen und Gewerbe in einem Gebäude) beziehen sich die Energieverbrauchsdaten lediglich auf alle Wohnungen. Der Endenergieverbrauch in kWh je Quadratmeter Nutzfläche und Jahr [kWh/(m²·a)] gibt Hinweise auf die energetische Qualität des Gebäudes und seiner Heizungsanlage. Ein kleiner Wert signalisiert einen geringen Verbrauch. Ein Rückschluss auf den künftig zu erwartenden Verbrauch ist jedoch nicht möglich; insbesondere können die Verbrauchsdaten einzelner Wohneinheiten stark differieren, weil sie von der Lage der Wohneinheiten im Gebäude, von der jeweiligen Nutzung und dem individuellen Verhalten der Bewohner abhängen.

Primärenergieverbrauch – Seite 3

Der Primärenergieverbrauch wird mit einem normativ festgelegten Primärenergiefaktor über den Endenergieverbrauch ermittelt. Dieser Primärenergiefaktor ist wiederum abhängig vom eingesetzten Energieträger und zeigt, welche Menge an Primärenergie für die Gewinnung, Umwandlung und Verteilung beim jeweils eingesetzten Energieträger aufzuwenden ist, um eine bestimmte Endenergiemenge bereitzustellen. Beispielsweise betragen die Primärenergiefaktoren für Heizöl und Erdgas 1,1 und für Holz 0,2.

Beispiel: Beträgt der Endenergieverbrauch für ein gasbeheiztes Gebäude 100 kWh/(m²·a), ergibt sich ein Primärenergieverbrauch von 100 kWh/(m²·a) x 1,1 = 110 kWh/(m²·a).

Zuschläge für Leerstand, Warmwasser, Kühlung – Seite 3

Im Fall längerer Leerstände ist nach Energieeinsparverordnung hierfür ein pauschaler Zuschlag rechnerisch zu bestimmen und in die Verbrauchserfassung einzubeziehen.

Ebenfalls in der Energieeinsparverordnung definiert ist, dass ein Energieausweis immer den Verbrauch von Heizung und Warmwasser berücksichtigen muss. Wird das Warmwasser nicht mit der Heizungsanlage bzw. dezentral erzeugt, wird ebenfalls ein fiktiver Zuschlag als typischer Verbrauch über eine definierte Pauschale vorgesehen, um eine Vergleichbarkeit mit solchen Heizungsanlagen herzustellen, die neben der Beheizung des Gebäudes auch zur Warmwasserbereitung dienen. Gleiches gilt für den Verbrauch von eventuell vorhandenen Anlagen zur Raumkühlung.

Ob und inwieweit die genannten Zuschläge in die Erfassung eingegangen sind, ist der Tabelle „Verbrauchserfassung“ zu entnehmen.

Klimafaktor - Seite 3

Der Klimafaktor ist ein u. a. vom Deutschen Wetterdienst angegebener Wert. Dieser wird postleitzahlengenau auf Grundlage der konkreten örtlichen Wetterdaten ermittelt und monatlich aktualisiert. Anhand des Klimafaktors wird der Energieverbrauch für die Heizung auf einen deutschlandweiten Mittelwert umgerechnet. Damit werden klimatische Schwankungen einzelner Jahre und klimawirksame Standortunterschiede ausgeglichen.

So führt beispielsweise ein hoher Verbrauch in einem einzelnen harten Winter oder an einem kalten Standort nicht zu einer schlechteren Beurteilung des Gebäudes.

Der Klimafaktor kann zwischen den verschiedenen Abrechnungszeiträumen - je nach Witterung - stark voneinander abweichen.

Vergleichswerte – Seite 3

Die Vergleichswerte auf Endenergieebene sind modellhaft ermittelte Werte und sollen lediglich Anhaltspunkte für grobe Vergleiche der Werte dieses Gebäudes mit den Vergleichswerten anderer Gebäude sein. Es sind Bereiche angegeben, innerhalb derer ungefähr die Werte für die einzelnen Vergleichskategorien liegen.

Pflichtangaben in Immobilienanzeigen

Nach der Energieeinsparverordnung besteht die Pflicht, in Immobilienanzeigen die in § 16a Absatz 1 genannten Angaben zu machen. Die dafür erforderlichen, im Folgenden genannten Angaben sind dem Energieausweis zu entnehmen:

- Baujahr des Gebäudes (s. Seite 1)
- Wesentlicher Energieträger für die Heizung und Warmwasser (s. Seite 1)
- Art des Energieausweises (hier: Energieverbrauchsausweis, s. Seite 1)
- Endenergieverbrauch (s. Seite 3)
- Energieeffizienzklasse (s. Seite 3)