

Exposé

Dachgeschosswohnung in Berlin

Exklusive Neubau 4-Zimmer-Dachgeschosswohnung in Berlin Steglitz in zentraler und ruhiger Lage



Objekt-Nr. **OM-323127**

Dachgeschosswohnung

Verkauf: **990.000 €**

Ansprechpartner:
Vertriebsteam A15 Quartier
Telefon: 030 364286080

Adolfstraße 15
12167 Berlin
Berlin
Deutschland

Baujahr	2026	Übernahmedatum	31.08.2026
Etagen	6	Zustand	Erstbezug
Zimmer	4,00	Schlafzimmer	3
Wohnfläche	113,10 m ²	Badezimmer	1
Energieträger	Luft-/Wasserwärme	Etage	5. OG
Preis Garage/Stellpl.	45.000 €	Heizung	Sonstiges
Übernahme	ab Datum		

Exposé - Beschreibung

Objektbeschreibung

"A15 Quartier" - exklusive Neubau-Wohnungen für ein ruhiges, urbanes Leben mit Anspruch.

Zwischen Urbanität und ruhigem Vorstadtflair, entstehen fünf Gehminuten vom Rathaus Steglitz 18 Einheiten für gehobenes Wohnen im Südwesten Berlins. Hinter der zeitlosen, klaren Fassade des "A15 Quartier" verbirgt sich in einer ruhigen, begrünten Seitenstraße auf sechs Stockwerken ihr Traum von anspruchsvollem Wohnkomfort und höchster Lebensqualität.

Ob familienfreundliche Vier-Zimmer-Wohnung mit Balkon, großzügiges Drei-Zimmer-Apartment mit eigener Terrasse und Garten oder exklusive Dachgeschoss-Wohnung mit Dachterrasse - das "A15 Quartier" erfüllt Ihren individuellen Wunsch nach gehobenem, ruhigen Wohnen in idealer Lage.

Ausstattung

18 Wohneinheiten mit Flächen von 48,20 m² bis 170,05 m²

2- bis 5-Zimmer-Wohnungen

Effizienzhaus 40 (KfW förderfähig)

Fußbodenheizung und Eichenparkett

Eigene Terrasse mit Garten oder Balkon, bzw. Dachterrasse mit Designgeländer

Luxuriöse Sanitärobjekte und Armaturen

Exklusive Falttüren, Schiebe und Drehtüren

Edle Badezimmerverfliesung

Wandbündige Türen

3-fach verglaste Aluminiumfenster mit Markisen

Tiefgarage mit Autoaufzug

Smarte, App-gesteuerte Zutrittskontrolle

Fassade mit Natursteinelementen und modernes Gesims

Aufzug

Fußboden:

Parkett, Fliesen

Weitere Ausstattung:

Balkon, Keller, Gäste-WC, Barrierefrei

Lage

Alles in Ihrer Nähe

Ob Shopperlebnis auf der Schlossstraße, ein üppiges, gastronomisches Angebot, Ruhe und Erholung im botanischen Garten oder der Abendspaziergang am Teltowkanal - in wenigen Gehminuten genießen Sie alle Vorzüge des urbanen Lebens und vielfältigen Naherholungsangebots. Eine Auswahl an Kitas und Schulen, sowie der Campus Benjamin Franklin der Charité Berlin befinden sich in unmittelbarer Nähe Ihres neuen Zuhauses. Erreichen Sie in rund 20 Minuten den Badensee mit der besten Wasserqualität Berlins, den Schlachtensee, oder entdecken Sie, nur 30 Autominuten entfernt, die ehemalige Residenzstadt Potsdam mit ihren prächtigen Park- und Schlossanlagen.

Infrastruktur (im Umkreis von 3 km):

Apotheke, Lebensmittel-Discount, Allgemeinmediziner, Kindergarten, Grundschule, Realschule, Gymnasium, Gesamtschule, Öffentliche Verkehrsmittel

Infrastruktur:

Apotheke, Lebensmittel-Discount, Allgemeinmediziner, Kindergarten, Grundschule, Realschule, Gymnasium, Gesamtschule, Öffentliche Verkehrsmittel

Exposé - Energieausweis

Energieausweistyp	Bedarfsausweis
Erstellungsdatum	ab 1. Mai 2014
Endenergiebedarf	11,30 kWh/(m ² a)
Energieeffizienzklasse	A+, A



Exposé - Galerie



Gartenansicht

Exposé - Galerie



Hauseingang



Wohnzimmer 1

Exposé - Galerie



Wohnzimmer 2

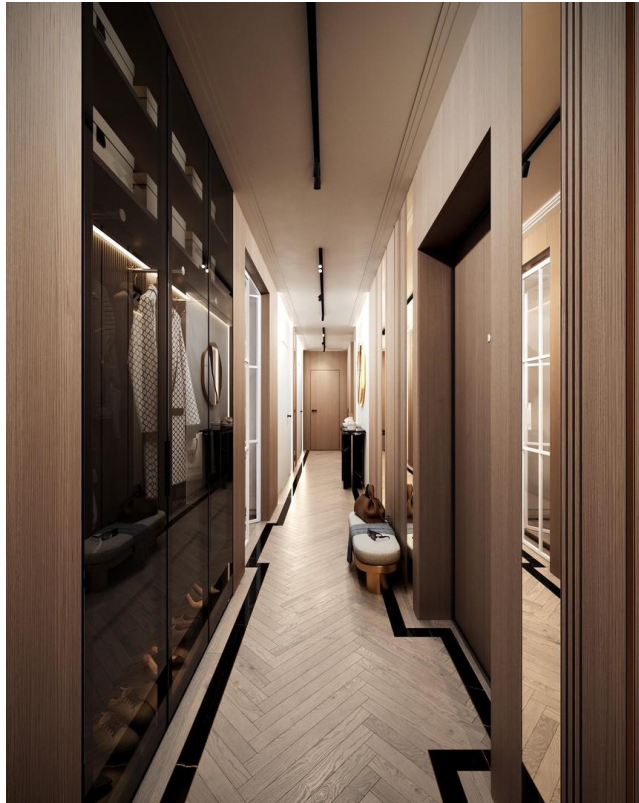


Wohnküche mit Falttüren



Wohnzimmer 3

Exposé - Galerie



Flur 1



Flur 2

Exposé - Galerie



Bad mit Dusche



Bad mit Dusche 2

Exposé - Galerie



Bad mit Dusche 3



Design Badewanne nach Vorgaben

Exposé - Galerie



Design Waschbecken



Bad mit Badewanne

Exposé - Galerie



Kinderzimmer 1



Kinderzimmer 1

Exposé - Galerie



Kinderzimmer 1



Kinderzimmer 2

Exposé - Galerie



Kinderzimmer 2



Schlafzimmer 1

Exposé - Galerie



Schlafzimmer 2

Exposé - Grundrisse

A15
QUARTIER

www.A15.berlin

WE 16

Adolfstraße 15, 12167 Berlin

Räume	Etage	Nettowofläche QM ²	Preis
4	5. OG	113,10	990.000,00 €

Ausstattung

- Fußbodenheizung und Eichenparkett
- Hochwertige Sanitärobjekte und Armaturen
- Edle Badezimmerverfliesung
- Wandbündige Türen
- 3-fach verglaste Aluminiumfenster mit Markisen
- Smarte Zutrittskontrolle App gesteuert
- Fassade mit Natursteinelementen und modernes Gesims
- Aufzug
- Luftwärmepumpe mit einer zusätzlichen PV-Anlage (Solaranlage)
- Eigener Kellerraum.

Grundriss / 5.OG



Alle Angaben ohne Gewähr

Exposé - Anhänge

1. Energieausweis

ENERGIEAUSWEIS für Wohngebäude


gemäß den §§ 79 ff. Gebäudeenergiegesetz (GEG) vom ¹ 16. Oktober 2023

Gültig bis: 07.11.2034

Registriernummer: BE-2024-005415068

1

Gebäude

Gebäudetyp	Mehrfamilienreihenmittelhaus		
Adresse	Adolfstraße 15 12167 Berlin		
Gebäudeteil ²	Wohngebäude		
Baujahr Gebäude ³	2024		
Baujahr Wärmeerzeuger ^{3,4}	2024 Luft-Wärmepumpe		
Anzahl der Wohnungen	18		
Gebäudenutzfläche (A _N)	2.234,8 m ²	<input type="checkbox"/> nach § 82 GEG aus der Wohnfläche ermittelt	
Wesentliche Energieträger für Heizung ³	Strom-Mix		
Wesentliche Energieträger für Warmwasser ³	Strom-Mix		
Erneuerbare Energien ³	Art: PV-Anlage und Wärmepumpe	Verwendung:	
Art der Lüftung ³	<input checked="" type="checkbox"/> Fensterlüftung <input type="checkbox"/> Schachtlüftung	<input type="checkbox"/> Lüftungsanlage mit Wärmerückgewinnung <input type="checkbox"/> Lüftungsanlage ohne Wärmerückgewinnung	
Art der Kühlung ³	<input type="checkbox"/> Passive Kühlung <input type="checkbox"/> Gelieferte Kälte	<input type="checkbox"/> Kühlung aus Strom <input type="checkbox"/> Kühlung aus Wärme	
Inspektionspflichtige Klimaanlage ⁵	Anzahl: 0	Nächstes Fälligkeitsdatum der Inspektion:	
Anlass der Ausstellung des Energieausweises	<input checked="" type="checkbox"/> Neubau <input type="checkbox"/> Modernisierung <input type="checkbox"/> Sonstiges (freiwillig) <input type="checkbox"/> Vermietung / Verkauf (Änderung / Erweiterung)		

Hinweise zu den Angaben über die energetische Qualität des Gebäudes

Die energetische Qualität eines Gebäudes kann durch die Berechnung des **Energiebedarfs** unter Annahme von standardisierten Randbedingungen oder durch die Auswertung des **Energieverbrauchs** ermittelt werden. Als Bezugsfläche dient die energetische Gebäudenutzfläche nach dem GEG, die sich in der Regel von den allgemeinen Wohnflächenangaben unterscheidet. Die angegebenen Vergleichswerte sollen überschlägige Vergleiche ermöglichen (**Erläuterungen – siehe Seite 5**). Teil des Energieausweises sind die Modernisierungsempfehlungen (Seite 4).

Der Energieausweis wurde auf der Grundlage von Berechnungen des **Energiebedarfs** erstellt (Energiebedarfsausweis). Die Ergebnisse sind auf **Seite 2** dargestellt. Zusätzliche Informationen zum Verbrauch sind freiwillig.

Der Energieausweis wurde auf der Grundlage von Auswertungen des **Energieverbrauchs** erstellt (Energieverbrauchsausweis). Die Ergebnisse sind auf **Seite 3** dargestellt.

Datenerhebung Bedarf/Verbrauch durch Eigentümer Aussteller

Dem Energieausweis sind zusätzliche Informationen zur energetischen Qualität beigefügt (freiwillige Angabe).

Hinweise zur Verwendung des Energieausweises

Energieausweise dienen ausschließlich der Information. Die Angaben im Energieausweis beziehen sich auf das gesamte Gebäude oder den oben bezeichneten Gebäudeteil. Der Energieausweis ist lediglich dafür gedacht, einen überschlägigen Vergleich von Gebäuden zu ermöglichen.

Aussteller (mit Anschrift und Berufsbezeichnung)

Dietmar Adebar
Energiekonzepte
Fasanenstraße 41
10719 Berlin

Unterschrift des Ausstellers

Ausstellungsdatum

08.11.2024

¹ Datum des angewendeten GEG, gegebenenfalls des angewendeten Änderungsgesetzes zum GEG

² nur im Falle des § 79 Absatz 2 Satz 2 GEG einzutragen

³ Mehrfachangaben möglich

⁴ bei Wärmenetzen Baujahr der Übergabestation

⁵ Klimaanlage oder kombinierte Lüftungs- und Klimaanlage im Sinne des § 74 GEG

ENERGIEAUSWEIS für Wohngebäude

gemäß den §§ 79 ff. Gebäudeenergiegesetz (GEG) vom ¹ 16. Oktober 2023

Erfasster Energieverbrauch des Gebäudes

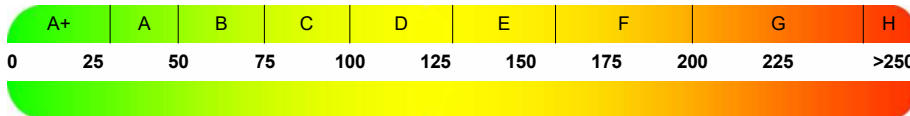
Registriernummer:

BE-2024-005415068

3

Energieverbrauch

Treibhausgasemissionen kg CO₂-Äquivalent / (m²·a)



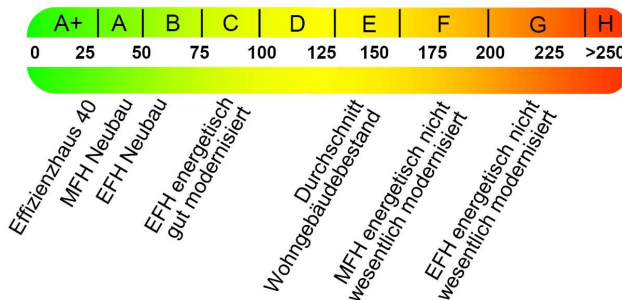
Endenergieverbrauch dieses Gebäudes [Pflichtangabe in Immobilienanzeigen]

Verbrauchserfassung - Heizung und Warmwasser

Zeitraum		Energieträger ²	Primär-energie-faktor-	Energie-verbrauch [kWh]	Anteil Warmwasser [kWh]	Anteil Heizung [kWh]	Klima-faktor
von	bis						

weitere Einträge in Anlage

Vergleichswerte Endenergie ³



Die modellhaft ermittelten Vergleichswerte beziehen sich auf Gebäude, in denen Wärme für Heizung und Warmwasser durch Heizkessel im Gebäude bereitgestellt wird.

Soll ein Energieverbrauch eines mit Fern- oder Nahwärme beheizten Gebäudes verglichen werden, ist zu beachten, dass hier normalerweise ein um 15 bis 30 % geringerer Energieverbrauch als bei vergleichbaren Gebäuden mit Kesselheizung zu erwarten ist.

Erläuterungen zum Verfahren

Das Verfahren zur Ermittlung des Energieverbrauchs ist durch das GEG vorgegeben. Die Werte der Skala sind spezifische Werte pro Quadratmeter Gebäudenutzfläche (A_N) nach dem GEG, die im Allgemeinen größer ist als die Wohnfläche des Gebäudes. Der tatsächliche Energieverbrauch eines Gebäudes weicht insbesondere wegen des Witterungseinflusses und sich ändernden Nutzerverhaltens vom angegebenen Energieverbrauch ab.

¹ siehe Fußnote 1 auf Seite 1 des Energieausweises

² gegebenenfalls auch Leerstandszuschläge, Warmwasser- oder Kühlpauschale in kWh

³ EFH: Einfamilienhaus, MFH: Mehrfamilienhaus

ENERGIEAUSWEIS für Wohngebäude

gemäß den §§ 79 ff. Gebäudeenergiegesetz (GEG) vom ¹ 16. Oktober 2023

Erläuterungen

5

Angabe Gebäudeteil – Seite 1

Bei Wohngebäuden, die zu einem nicht unerheblichen Anteil zu anderen als Wohnzwecken genutzt werden, ist die Ausstellung des Energieausweises gemäß § 79 Absatz 2 Satz 2 GEG auf den Gebäudeteil zu beschränken, der getrennt als Wohngebäude zu behandeln ist (siehe im Einzelnen § 106 GEG). Dies wird im Energieausweis durch die Angabe „Gebäudeteil“ deutlich gemacht.

Erneuerbare Energien – Seite 1

Hier wird darüber informiert, wofür und in welcher Art erneuerbare Energien genutzt werden. Bei Neubauten enthält Seite 2 (Angaben zur Nutzung erneuerbarer Energien) dazu weitere Angaben.

Energiebedarf – Seite 2

Der Energiebedarf wird hier durch den Jahres-Primärenergiebedarf und den Endenergiebedarf dargestellt. Diese Angaben werden rechnerisch ermittelt. Die angegebenen Werte werden auf der Grundlage der Bauunterlagen bzw. gebäudebezogener Daten und unter Annahme von standardisierten Randbedingungen (z.B. standardisierte Klimadaten, definiertes Nutzerverhalten, standardisierte Innentemperatur und innere Wärmegewinne usw.) berechnet. So lässt sich die energetische Qualität des Gebäudes unabhängig vom Nutzerverhalten und von der Wetterlage beurteilen. Insbesondere wegen der standardisierten Randbedingungen erlauben die angegebenen Werte keine Rückschlüsse auf den tatsächlichen Energieverbrauch.

Primärenergiebedarf – Seite 2

Der Primärenergiebedarf bildet die Energieeffizienz des Gebäudes ab. Er berücksichtigt neben der Endenergie mithilfe von Primärenergiefaktoren auch die sogenannte „Vorkette“ (Erkundung, Gewinnung, Verteilung, Umwandlung) der jeweils eingesetzten Energieträger (z.B. Heizöl, Gas, Strom, erneuerbare Energien etc.). Ein kleiner Wert signalisiert einen geringen Bedarf und damit eine hohe Energieeffizienz sowie eine die Ressourcen und die Umwelt schonende Energienutzung.

Energetische Qualität der Gebäudehülle – Seite 2

Angegeben ist der spezifische, auf die wärmeübertragende Umfassungsfläche bezogene Transmissionswärmeverlust. Er beschreibt die durchschnittliche energetische Qualität aller wärmeübertragenden Umfassungsflächen (Außenwände, Decken, Fenster etc.) eines Gebäudes. Ein kleiner Wert signalisiert einen guten baulichen Wärmeschutz. Außerdem stellt das GEG bei Neubauten Anforderungen an den sommerlichen Wärmeschutz (Schutz vor Überhitzung) eines Gebäudes.

Endenergiebedarf – Seite 2

Der Endenergiebedarf gibt die nach technischen Regeln berechnete, jährlich benötigte Energiemenge für Heizung, Lüftung und Warmwasserbereitung an. Er wird unter Standardklima- und Standardnutzungsbedingungen errechnet und ist ein Indikator für die Energieeffizienz eines Gebäudes und seiner Anlagentechnik. Der Endenergiebedarf ist die Energiemenge die dem Gebäude unter der Annahme von standardisierten Bedingungen und unter Berücksichtigung der Energieverluste zugeführt werden muss, damit die standardisierte Innentemperatur, der Warmwasserbedarf und die notwendige Lüftung sichergestellt werden können. Ein kleiner Wert signalisiert einen geringen Bedarf und damit eine hohe Energieeffizienz.

Angaben zur Nutzung erneuerbarer Energien zur Erfüllung der 65%-EE-Regel – Seite 2

§ 71 Absatz 1 GEG sieht vor, dass Heizungsanlagen, die zum Zweck der Inbetriebnahme in einem Gebäude eingebaut oder aufgestellt werden, grundsätzlich zu mindestens 65 Prozent mit erneuerbarem Energien betrieben werden. Die 65%-EE-Regel gilt ausdrücklich nur für neu eingebaute oder aufgestellte Heizungen und überdies nach Maßgabe eines Systems von Übergangsregeln nach den §§ 71 ff. GEG. In dem Feld „Angaben zur Nutzung erneuerbarer Energien“ kann für Anlagen, die den §§ 71 ff. GEG bereits unterfallen, die Erfüllung per Nachweis im Einzelfall oder per pau-

schaler Erfüllungsoption ausgewiesen werden. Für Bestandsanlagen, auf die §§ 71 ff. nicht anzuwenden sind oder für die Übergangsregelungen nach § 71 Absatz 8, 9 oder § 71i - § 71m GEG oder sonstige Ausnahmen gelten, können die zur Wärmebereitstellung eingesetzten erneuerbaren Energieträger aufgeführt und kann jeweils der prozentuale Anteil an der Wärmebereitstellung des Gebäudes ausgewiesen werden.

Endenergieverbrauch – Seite 3

Der Endenergieverbrauch wird für das Gebäude auf der Basis der Abrechnungen von Heiz- und Warmwasserkosten nach der Heizkostenverordnung oder auf Grund anderer geeigneter Verbrauchsdaten ermittelt. Dabei werden die Energieverbrauchsdaten des gesamten Gebäudes und nicht der einzelnen Wohneinheiten zugrunde gelegt. Der erfasste Energieverbrauch für die Heizung wird anhand der konkreten örtlichen Wetterdaten und mithilfe von Klimafaktoren auf einen deutschlandweiten Mittelwert umgerechnet. So führt beispielsweise ein hoher Verbrauch in einem einzelnen harten Winter nicht zu einer schlechteren Beurteilung des Gebäudes. Der Endenergieverbrauch gibt Hinweise auf die energetische Qualität des Gebäudes und seiner Heizungsanlage. Ein kleiner Wert signalisiert einen geringen Verbrauch. Ein Rückschluss auf den künftig zu erwartenden Verbrauch ist jedoch nicht möglich; insbesondere können die Verbrauchsdaten einzelner Wohneinheiten stark differieren, weil sie von der Lage der Wohneinheiten im Gebäude, von der jeweiligen Nutzung und dem individuellen Verhalten der Bewohner abhängen.

Im Fall längerer Leerstände wird hierfür ein pauschaler Zuschlag rechnerisch bestimmt und in die Verbrauchserfassung einbezogen. Im Interesse der Vergleichbarkeit wird bei dezentralen, in der Regel elektrisch betriebenen Warmwasseranlagen der typische Verbrauch über eine Pauschale berücksichtigt. Gleiches gilt für den Verbrauch von eventuell vorhandenen Anlagen zur Raumkühlung. Ob und inwieweit die genannten Pauschalen in die Erfassung eingegangen sind, ist der Tabelle „Verbrauchserfassung“ zu entnehmen.

Primärenergieverbrauch – Seite 3

Der Primärenergieverbrauch geht aus dem für das Gebäude ermittelten Endenergieverbrauch hervor. Wie der Primärenergiebedarf wird er mithilfe von Umrechnungsfaktoren ermittelt, die die Vorkette der jeweils eingesetzten Energieträger berücksichtigen.

Treibhausgasemissionen – Seite 2 und 3

Die mit dem Primärenergiebedarf oder dem Primärenergieverbrauch verbundenen Treibhausgasemissionen des Gebäudes werden als äquivalente Kohlendioxidemissionen ausgewiesen.

Pflichtangaben für Immobilienanzeigen – Seite 2 und 3

Nach dem GEG besteht die Pflicht, in Immobilienanzeigen die in § 87 Absatz 1 GEG genannten Angaben zu machen. Die dafür erforderlichen Angaben sind dem Energieausweis zu entnehmen, je nach Ausweisart der Seite 2 oder 3.

Vergleichswerte – Seite 2 und 3

Die Vergleichswerte auf Endenergieebene sind modellhaft ermittelte Werte und sollen lediglich Anhaltspunkte für grobe Vergleiche der Werte dieses Gebäudes mit den Vergleichswerten anderer Gebäude sein. Es sind Bereiche angegeben, innerhalb derer ungefähr die Werte für die einzelnen Vergleichskategorien liegen.

¹ siehe Fußnote 1 auf Seite 1 des Energieausweises