

# Exposé

## Wohnung in Dormagen

### 3-Zimmer Wohnung in Dormagen



Objekt-Nr. **OM-324668**

#### Wohnung

Vermietung: **1.000 € + NK**

Ansprechpartner:  
Luciano Privitera

Moselstr. 5  
41540 Dormagen  
Nordrhein-Westfalen  
Deutschland

Baujahr	1969	Übernahme	ab Datum
Zimmer	3,00	Übernahmedatum	15.01.2025
Wohnfläche	77,00 m <sup>2</sup>	Zustand	saniert
Nebenkosten	190 €	Etage	2. OG
Heizkosten	210 €	Heizung	Zentralheizung

# Exposé - Beschreibung

## Objektbeschreibung

Willkommen in Ihrem neuen Zuhause! Diese hochwertige 3-Zimmer-Wohnung in der Moselstraße 5, Dormagen, bietet Ihnen auf 77 m<sup>2</sup> Wohnfläche ein modernes und komfortables Wohnambiente. Die Wohnung überzeugt durch einen optimalen Grundriss mit einem großzügigen Wohnbereich, zwei hellen Schlafzimmern, einer geräumigen Küche, einer Diele sowie einem frisch sanierten Duschbad.

Aktuell wird das Objekt umfangreich renoviert, sodass Sie sich auf eine moderne Ausstattung freuen können. Ein hochwertiger Laminatboden wird neu ausgelegt, wodurch die Wohnung einen stilvollen und einladenden Charakter erhält. Ein separater Kellerraum bietet zusätzlichen Stauraum. Mit einer Gesamtmiete von 1.400 € eignet sich die Wohnung ideal für Paare oder Familien mit bis zu vier Personen. Wichtig: Bei Mietern, die durch das Jobcenter unterstützt werden, ist die Wohnung für mindestens fünf Personen vorgesehen. Die Übergabe erfolgt ab dem 15.01.

## Ausstattung

Hochwertige, frisch sanierte Wohnung

Neuer, strapazierfähiger Laminatboden für eine moderne Optik

Modernes, zeitgemäßes Duschbad

Helle, freundliche Räume

Zentralheizung für angenehme Wärme

Separater Kellerraum für zusätzlichen Stauraum

Diese Wohnung bietet Ihnen den perfekten Mix aus Komfort, Stil und Funktionalität.

### **Fußboden:**

Laminat

### **Weitere Ausstattung:**

Duschbad

## Lage

Die Immobilie befindet sich in einer zentralen und dennoch ruhigen Wohngegend in Dormagen, in der Moselstraße 5. Alle Einrichtungen des täglichen Bedarfs wie Einkaufsmöglichkeiten, Schulen, Kindergärten und Ärzte sind bequem erreichbar. Die hervorragende Anbindung an öffentliche Verkehrsmittel sowie die Autobahnen ermöglicht Ihnen eine hohe Flexibilität. Zudem profitieren Sie von einer Vielzahl an Freizeitmöglichkeiten und Grünflächen in der Umgebung, die Erholung und Abwechslung bieten.

# Exposé - Galerie

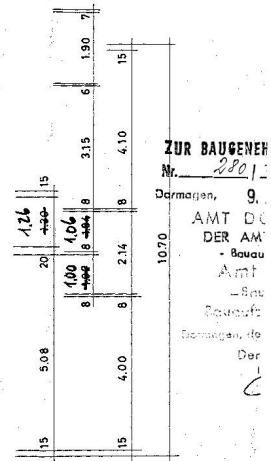
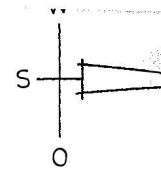
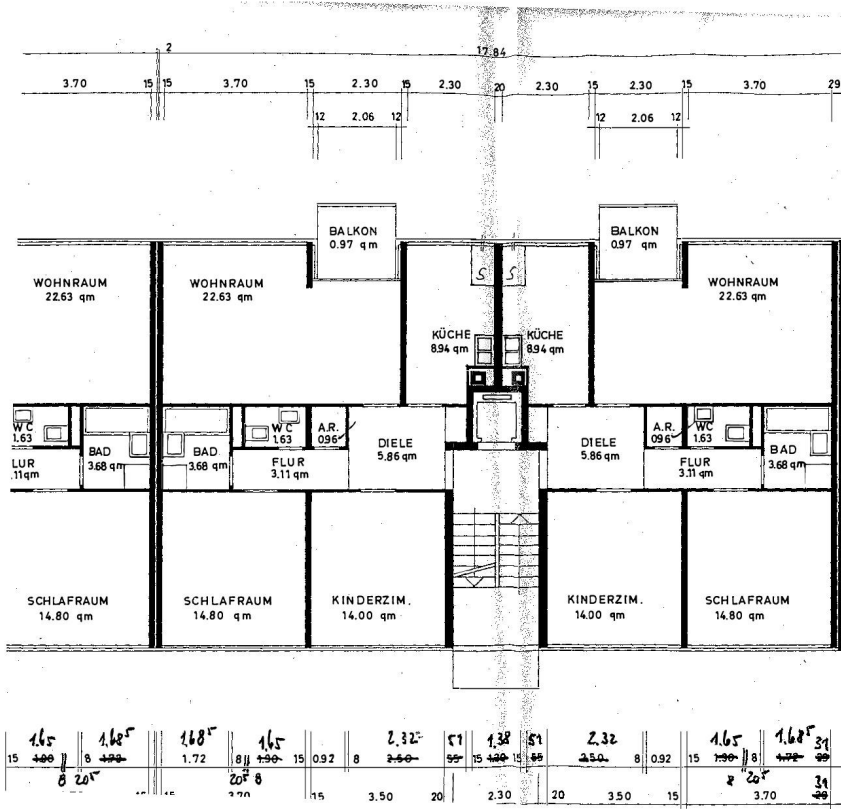


Wohnbereich



Badezimmer

# Exposé - Grundrisse



HACKENBI  
 R-3/V

# Exposé - Anhänge

1.

# ENERGIEAUSWEIS für Wohngebäude

gemäß den §§ 16ff. Energieeinsparverordnung (EnEV) vom 18. November 2013

Gültig bis: 29.01.2029

Registriernummer NW-2019-002500279

1

## Gebäude

Kennung	2339778_2676633_srn	Auftrags-Nr.: EAP-5480-19
Gebäudetyp	Mehrfamilienhaus	
Adresse	Moselstraße 1-5, 41540 Dormagen	
Gebäudeteil	Wohngebäude	
Baujahr Gebäude	1969	
Baujahr Wärmeerzeuger	1996	
Anzahl Wohnungen	30	
Gebäudenutzfläche (A <sub>N</sub> )	2790 <input checked="" type="checkbox"/> nach § 19 EnEV aus der Wohnfläche ermittelt	
Wesentliche Energieträger für Heizung und Warmwasser	Fernwärme	
Erneuerbare Energien	Art:	
	Verwendung:	
Art der Lüftung/Kühlung	<input checked="" type="checkbox"/> Fensterlüftung <input type="checkbox"/> Lüftungsanlage mit Wärmerückgewinnung <input type="checkbox"/> Anlage zur Kühlung <input type="checkbox"/> Schachtlüftung <input type="checkbox"/> Lüftungsanlage ohne Wärmerückgewinnung	
Anlass der Ausstellung des Energieausweises	<input type="checkbox"/> Neubau <input type="checkbox"/> Modernisierung (Änderung/Erweiterung) <input type="checkbox"/> Sonstiges (freiwillig)	
	<input checked="" type="checkbox"/> Vermietung/Verkauf	

## Hinweise zu den Angaben über die energetische Qualität des Gebäudes

Die energetische Qualität eines Gebäudes kann durch die Berechnung des **Energiebedarfs** unter Annahme von standardisierten Randbedingungen oder durch die Auswertung des **Energieverbrauchs** ermittelt werden. Als Bezugsfläche dient die energetische Gebäudenutzfläche nach der EnEV, die sich in der Regel von den allgemeinen Wohnflächenangaben unterscheidet. Die angegebenen Vergleichswerte sollen überschlägige Vergleiche ermöglichen (**Erläuterungen – siehe Seite 5**). Teil des Energieausweises sind die Modernisierungsempfehlungen (Seite 4).

Der Energieausweis wurde auf der Grundlage von Berechnungen des Energiebedarfs erstellt (Energiebedarfsausweis).

Der Energieausweis wurde auf der Grundlage von Auswertungen des Energieverbrauchs erstellt (Energieverbrauchsausweis).

Die Datenerhebung für den Energieausweis erfolgte durch den  Eigentümer  Aussteller

## Hinweise zur Verwendung des Energieausweises

Der Energieausweis dient lediglich der Information. Die Angaben im Energieausweis beziehen sich auf das gesamte Wohngebäude oder den oben bezeichneten Gebäudeteil. Der Energieausweis ist lediglich dafür gedacht, einen überschlägigen Vergleich von Gebäuden zu ermöglichen.

Aussteller:



BRUNATA-METRONA GmbH  
i.A. Bernhard Mundry, Dipl.-Ing. Architekt, Energieberater  
Max-Planck-Straße 2, 50354 Hürth

30. Januar 2019

-----  
Ausstellungsdatum

-----  
Unterschrift des Ausstellers

# ENERGIEAUSWEIS

für Wohngebäude

gemäß den §§ 16ff. Energieeinsparverordnung (EnEV) vom 18. November 2013

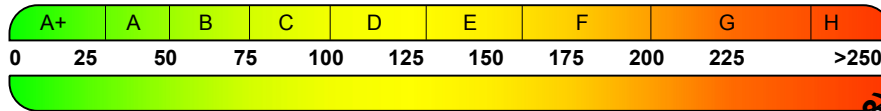
Berechneter Energiebedarf des Gebäudes

Registriernummer NW-2019-002500279

2

## Energiebedarf

CO<sub>2</sub>-Emissionen  kg/(m<sup>2</sup>a)



### Anforderungen gemäß EnEV

#### Primärenergiebedarf

Ist-Wert  kWh/(m<sup>2</sup>a) Anforderungswert  kWh/(m<sup>2</sup>a)

#### Energetische Qualität der Gebäudehülle H<sub>T</sub>'

Ist-Wert  W/(m<sup>2</sup>K) Anforderungswert  W/(m<sup>2</sup>K)

#### Sommerlicher Wärmeschutz (bei Neubau)

eingehalten

### Für Energiebedarfsberechnungen verwendetes Verfahren

Verfahren nach DIN EN 14108-6 und DIN V 4701-10

Verfahren nach DIN V 18599

Berechnung nach § 3 Absatz 5 EnEV

Vereinfachungen nach § 9 Abs. 2 EnEV

## Endenergiebedarf dieses Gebäudes

[Pflichtangabe in Immobilienanzeigen]

## Angaben zum EEWärmeG

Nutzung erneuerbarer Energien zur Deckung des Wärme- und Kältebedarfs auf Grund des Erneuerbare-Energien-Wärmegesetzes (EEWärmeG)

Art:  Deckungsanteil:  %

### Ersatzmaßnahmen

Die Anforderungen des EEWärmeG werden durch die Ersatzmaßnahme nach § 7 Absatz Nummer 2 EEWärmeG erfüllt.

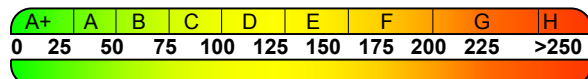
Die nach § 7 Absatz Nummer 2 EEWärmeG verschärften Anforderungswerte der EnEV sind eingehalten.

Die in Verbindung mit § 8 EEWärmeG um  % verschärften Anforderungswerte der EnEV sind eingehalten.

Verschärfter Anforderungswert Primärenergiebedarf:  kWh/(m<sup>2</sup>a)

Verschärfter Anforderungswert für die energetische Qualität der Gebäudehülle H<sub>T</sub>'  W/(m<sup>2</sup>K)

## Gleichwerte Endenergie



Effizienzhaus 40  
MFH Neubau  
EFH Neubau  
EFH energetisch gut modernisiert  
Wohngebäudebestand  
MFH energetisch nicht wesentlich modernisiert  
EFH energetisch nicht wesentlich modernisiert

## Erläuterungen zum Berechnungsverfahren

Die Energieeinsparverordnung lässt für die Berechnung des Energiebedarfs unterschiedliche Verfahren zu, die im Einzelfall zu unterschiedlichen Ergebnissen führen können. Insbesondere wegen standardisierter Randbedingungen erlauben die angegebenen Werte keine Rückschlüsse auf den tatsächlichen Energieverbrauch. Die ausgewiesenen Bedarfswerte der Skala sind spezifische Werte nach der EnEV pro Quadratmeter Gebäudenutzfläche (A<sub>N</sub>), die im Allgemeinen größer ist als die Wohnfläche des Gebäudes.

Beauftragt und erstellt wurde ein Energieverbrauchsausweis (siehe folgende Seite 3). Daher ist diese Seite 2 für den Energiebedarfsausweis nicht befüllt.

# ENERGIEAUSWEIS

für Wohngebäude

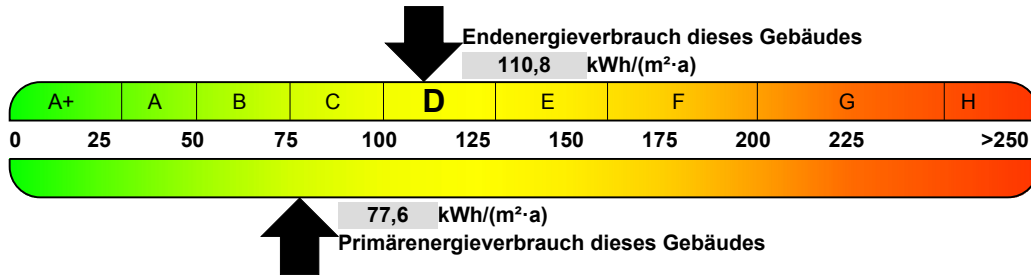
gemäß den §§ 16ff. Energieeinsparverordnung (EnEV) vom 18. November 2013

Erfasster Energieverbrauch des Gebäudes

Registriernummer NW-2019-002500279

3

## Energieverbrauch



## Endenergieverbrauch dieses Gebäudes

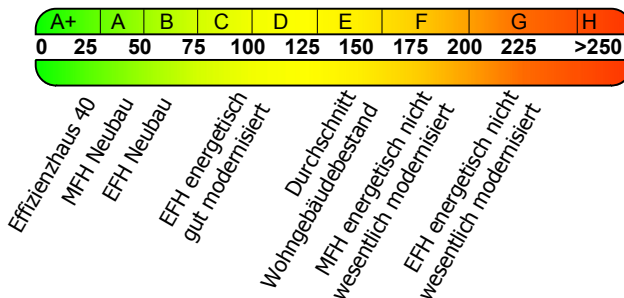
[Pflichtangabe in Immobilienanzeigen]

110,8 kWh/(m<sup>2</sup>·a)

## Verbrauchserfassung - Heizung und Warmwasser

Zeitraum		Energieträger <sup>1</sup>	Primär- energie- faktor	Energieverbrauch [kWh]	Anteil Warmwasser [kWh]	Anteil Heizung [kWh]	Klima- faktor
von	bis						
01.01.2015	31.12.2017	Fernwärme	0,70	840.772	308.037	532.735	1,16

## Vergleichswerte Endenergie



Die modellhaft ermittelten Vergleichswerte beziehen sich auf Gebäude, in denen Wärme für Heizung und Warmwasser durch Heizkessel im Gebäude bereitgestellt wird. Soll ein Energieverbrauch eines mit Fern- oder Nahwärme beheizten Gebäudes verglichen werden, ist zu beachten, dass hier normalerweise ein um 15 - 30 % geringerer Energieverbrauch als bei vergleichbaren Gebäuden mit Kesselheizung zu erwarten ist.

EFH: Einfamilienhaus, MFH: Mehrfamilienhaus

## Erläuterungen zum Verfahren

Das Verfahren zur Ermittlung des Energieverbrauchs ist durch die Energieeinsparverordnung vorgegeben. Die Werte der Skala sind spezifische Werte pro Quadratmeter Gebäudenutzfläche (AN) nach der Energieeinsparverordnung, die im Allgemeinen größer ist als die Wohnfläche des Gebäudes. Der tatsächliche Energieverbrauch einer Wohnung oder eines Gebäudes weicht insbesondere wegen des Witterungseinflusses und sich ändernden Nutzerverhaltens vom angegebenen Energieverbrauch ab.

<sup>1</sup> Gegebenenfalls auch Leerstandszuschläge, Warmwasser oder Kühlpauschale in kWh (s. letzte Seite des Energieausweises unter Zuschläge für Leerstand, Warmwasser, Kühlung).



# ENERGIEAUSWEIS

für Wohngebäude

gemäß den §§ 16ff. Energieeinsparverordnung (EnEV) vom 18. November 2013

Empfehlungen des Ausstellers

Registriernummer NW-2019-002500279

4

## Empfehlungen zur kostengünstigen Modernisierung

Maßnahmen zur kostengünstigen Verbesserung der Energieeffizienz sind  möglich  nicht möglich

### Empfohlene Modernisierungsmaßnahmen

Nr.	Bau- & oder Anlagenteile	Maßnahmenbeschreibung in einzelnen Schritten	empfohlen		(freiwillige Angaben)	
			in Zusammenhang mit größerer Modernisierung	als Einzelmaßnahme	geschätzte Amortisationszeit	geschätzte Kosten pro eingesparte Kilowattstunde Endenergie
1	Keller / unterer Gebäudeabschluss	Aufgrund Ihrer Angaben empfiehlt es sich, die Dämmung Ihres unteren Gebäudeabschlusses zu prüfen. Eine mögliche Maßnahme im Falle von unbeheizten Kellerräumen kann sein: Erhöhung der Dämmdicke bei Kellerdecken auf ca. 9 cm, Wärmeleitfähigkeitsgruppe WLG 028.	<input checked="" type="checkbox"/>	<input checked="" type="checkbox"/>		
2	Außenwände	Aufgrund Ihrer Angaben empfiehlt es sich, die Dämmung Ihrer Außenwände zu prüfen. Eine mögliche Maßnahme kann sein: Erhöhung der Dämmdicke auf ca. 14 cm, Wärmeleitfähigkeitsgruppe WLG 035. Prüfen Sie bitte auch, ob je nach baulicher Situation (Fachwerkhäuser, Klinkerfassaden, 2-schalige Fassaden, denkmalgeschützte Häuser mit Stuckfassaden, etc.) diese Maßnahme sinnvoll bzw. umsetzbar ist.	<input checked="" type="checkbox"/>	<input checked="" type="checkbox"/>		
3	Fenster	Aufgrund Ihrer Angaben empfiehlt es sich, die energetische Qualität Ihrer Fenster zu prüfen. Eine mögliche Maßnahme kann sein: Einbau von Fenstern mit Wärmeschutzverglasung (U-Wert des Fensters je 1,1 W/m <sup>2</sup> K).	<input checked="" type="checkbox"/>	<input checked="" type="checkbox"/>		
			<input type="checkbox"/>	<input type="checkbox"/>		
			<input type="checkbox"/>	<input type="checkbox"/>		

**Hinweis:**

Modernisierungsempfehlungen für das Gebäude dienen lediglich der Information. Sie sind kurz gefasste Hinweise und kein Ersatz für eine Energieberatung.

# ENERGIEAUSWEIS für Wohngebäude

gemäß den §§ 16ff. Energieeinsparverordnung (EnEV) vom 18. November 2013

Erläuterungen

Registriernummer NW-2019-002500279

5

## Ergänzende Erläuterungen zu den Angaben im Energieausweis (Angaben freiwillig)

Die Berechnung und Empfehlung erfolgt ohne Durchführung eines Vororttermins durch den Aussteller und ausschließlich aufgrund der vom Kunden zur Verfügung gestellten Angaben zum Objekt und zum Energieverbrauch. Daten zum Energiebedarf und der Gebäudesubstanz liegen dem Aussteller nicht vor und wurden nicht geprüft. Für die Feststellung von Umfang und Wirtschaftlichkeit möglicher Modernisierungsmaßnahmen empfehlen wir einen Vororttermin mit einem ortsansässigen Energieberater.

# ENERGIEAUSWEIS für Wohngebäude

gemäß den §§ 16ff. Energieeinsparverordnung (EnEV) vom 18. November 2013

Registriernummer NW-2019-002500279

6

## **Gebäudenutzfläche (A<sub>N</sub>) - Seite 1**

Die Gebäudenutzfläche wird mit einem in der Energieeinsparverordnung festgelegten Umrechnungsfaktor über die beheizte Wohnfläche ermittelt. Dieser Umrechnungsfaktor beträgt bei reinen Wohngebäuden mit bis zu zwei Wohneinheiten mit beheiztem Keller 1,35 und bei allen übrigen Wohngebäuden 1,2. Die Gebäudenutzfläche ist daher immer größer als die Wohnfläche.

Beispiel: Beträgt die beheizte Wohnfläche für ein Mehrfamilienhaus 1000 m<sup>2</sup>, ergibt sich eine Gebäudenutzfläche von 1000 m<sup>2</sup> x 1,2 = 1200 m<sup>2</sup>.

## **Endenergieverbrauch – Seite 3**

Der Endenergieverbrauch für das Gebäude wird auf Basis der Abrechnungen von Heiz- und Warmwasserkosten nach Heizkostenverordnung oder auf der Grundlage anderer geeigneter Verbrauchsdaten ermittelt. Dabei werden die Energieverbrauchsdaten des gesamten Gebäudes und nicht die der einzelnen Wohneinheiten zugrunde gelegt. Bei gemischt genutzten Gebäuden (Wohnungen und Gewerbe in einem Gebäude) beziehen sich die Energieverbrauchsdaten lediglich auf alle Wohnungen. Der Endenergieverbrauch in kWh je Quadratmeter Nutzfläche und Jahr [kWh/(m<sup>2</sup>·a)] gibt Hinweise auf die energetische Qualität des Gebäudes und seiner Heizungsanlage. Ein kleiner Wert signalisiert einen geringen Verbrauch. Ein Rückschluss auf den künftig zu erwartenden Verbrauch ist jedoch nicht möglich; insbesondere können die Verbrauchsdaten einzelner Wohneinheiten stark differieren, weil sie von der Lage der Wohneinheiten im Gebäude, von der jeweiligen Nutzung und dem individuellen Verhalten der Bewohner abhängen.

## **Primärenergieverbrauch – Seite 3**

Der Primärenergieverbrauch wird mit einem normativ festgelegten Primärenergiefaktor über den Endenergieverbrauch ermittelt. Dieser Primärenergiefaktor ist wiederum abhängig vom eingesetzten Energieträger und zeigt, welche Menge an Primärenergie für die Gewinnung, Umwandlung und Verteilung beim jeweils eingesetzten Energieträger aufzuwenden ist, um eine bestimmte Endenergiemenge bereitzustellen. Beispielsweise betragen die Primärenergiefaktoren für Heizöl und Erdgas 1,1 und für Holz 0,2.

Beispiel: Beträgt der Endenergieverbrauch für ein gasbeheiztes Gebäude 100 kWh/(m<sup>2</sup>·a), ergibt sich ein Primärenergieverbrauch von 100 kWh/(m<sup>2</sup>·a) x 1,1 = 110 kWh/(m<sup>2</sup>·a).

## **Zuschläge für Leerstand, Warmwasser, Kühlung – Seite 3**

Im Fall längerer Leerstände ist nach Energieeinsparverordnung hierfür ein pauschaler Zuschlag rechnerisch zu bestimmen und in die Verbrauchserfassung einzubeziehen.

Ebenfalls in der Energieeinsparverordnung definiert ist, dass ein Energieausweis immer den Verbrauch von Heizung und Warmwasser berücksichtigen muss. Wird das Warmwasser nicht mit der Heizungsanlage bzw. dezentral erzeugt, wird ebenfalls ein fiktiver Zuschlag als typischer Verbrauch über eine definierte Pauschale vorgesehen, um eine Vergleichbarkeit mit solchen Heizungsanlagen herzustellen, die neben der Beheizung des Gebäudes auch zur Warmwasserbereitung dienen. Gleiches gilt für den Verbrauch von eventuell vorhandenen Anlagen zur Raumkühlung.

Ob und inwieweit die genannten Zuschläge in die Erfassung eingegangen sind, ist der Tabelle „Verbrauchserfassung“ zu entnehmen.

## **Klimafaktor - Seite 3**

Der Klimafaktor ist ein u. a. vom Deutschen Wetterdienst angegebener Wert. Dieser wird postleitzahlengenau auf Grundlage der konkreten örtlichen Wetterdaten ermittelt und monatlich aktualisiert. Anhand des Klimafaktors wird der Energieverbrauch für die Heizung auf einen deutschlandweiten Mittelwert umgerechnet. Damit werden klimatische Schwankungen einzelner Jahre und klimawirksame Standortunterschiede ausgeglichen.

So führt beispielsweise ein hoher Verbrauch in einem einzelnen harten Winter oder an einem kalten Standort nicht zu einer schlechteren Beurteilung des Gebäudes.

Der Klimafaktor kann zwischen den verschiedenen Abrechnungszeiträumen - je nach Witterung - stark voneinander abweichen.

## **Vergleichswerte – Seite 3**

Die Vergleichswerte auf Endenergieebene sind modellhaft ermittelte Werte und sollen lediglich Anhaltspunkte für grobe Vergleiche der Werte dieses Gebäudes mit den Vergleichswerten anderer Gebäude sein. Es sind Bereiche angegeben, innerhalb derer ungefähr die Werte für die einzelnen Vergleichskategorien liegen.

## **Pflichtangaben in Immobilienanzeigen**

Nach der Energieeinsparverordnung besteht die Pflicht, in Immobilienanzeigen die in § 16a Absatz 1 genannten Angaben zu machen. Die dafür erforderlichen, im Folgenden genannten Angaben sind dem Energieausweis zu entnehmen:

- Baujahr des Gebäudes (s. Seite 1)
- Wesentlicher Energieträger für die Heizung und Warmwasser (s. Seite 1)
- Art des Energieausweises (hier: Energieverbrauchsausweis, s. Seite 1)
- Endenergieverbrauch (s. Seite 3)
- Energieeffizienzklasse (s. Seite 3)