

Exposé

Wohnung in Villingen-Schwenningen

PROVISIONSFREI, Bezugsbereit, Kernsanierte 3-Zimmerwohnung mit Balkon + Garage



Objekt-Nr. **OM-324997**

Wohnung

Verkauf: **285.000 €**

Ansprechpartner:
Fionna Rilinger

78050 Villingen-Schwenningen
Baden-Württemberg
Deutschland

Baujahr	1978	Zustand	Erstbez. n. Sanier.
Etagen	3	Schlafzimmer	2
Zimmer	3,00	Badezimmer	1
Wohnfläche	90,30 m ²	Etage	1. OG
Energieträger	Gas	Garagen	1
Hausgeld mtl.	352 €	Heizung	Zentralheizung
Übernahme	sofort		

Exposé - Beschreibung

Objektbeschreibung

Die frisch kernsanierte Wohnung mit 90,3m² befindet sich im 1.OG eines ruhigen Mehrfamilienhauses mit 15 Wohneinheiten. Um bequem in die Wohnung zu kommen können Sie entweder die Treppe oder den Aufzug nutzen. Die gemütliche Wohnung verfügt über ein großes Wohnzimmer (29,25m²), ein Arbeits-/Kinderzimmer (11,54m²) sowie ein von der Straße abgewandtes Schlafzimmer (15,19m²). Vom Wohnzimmer aus besteht Zugang zum Balkon mit Blick auf die Brigach. Hier können Sie sich vom Alltag entspannen und die Sonne genießen. Die Küche (7,09m²) bietet Platz für eine schöne Küchenzeile. Die 3 Zimmerwohnung hat damit einen idealen Grundriss für Paare oder Familien mit einem Kind. Das Badezimmer verfügt über Hänge-WC und Dusche und bietet selbstverständlich auch noch genügend Platz und Anschlüsse für Ihre Waschmaschine. Der Eingangsbereich (Diele 13,33m²) der Wohnung sorgt für einen großzügigen Empfang von Gästen. Zusätzlichen Stauraum haben Sie nicht nur im großen Kellerabteil sondern auch in einer Abstellkammer innerhalb der Wohnung.

Zur Wohnung gehört außerdem ein Tiefgaragenstellplatz (dieser ist bereits im Preis inbegriffen).

Die gesamte Wohnung wurde im November 2024 vollständig saniert. Hierbei wurde großer Wert auf eine hochwertige Materialauswahl und Handwerksleistung gelegt. Neben Wänden und Böden (strapazierfähiger und feuchtraumgeeigneter Vinylboden in den Wohnbereichen, sowie Fliesen in Bad und Küche) erfolgte eine Grundsanierung des Badezimmers. Hier wurde Wert auf eine moderne Optik sowie eine praktische Einrichtung gelegt. Um den Energieverbrauch der Wohnung zeitgemäß zu optimieren, wurden alle Heizkörper ausgetauscht. Zudem wurde eine neue Fensterfront inkl. Balkontüre zum Balkon verbaut. Für die Sicherheit der zukünftigen Bewohner wurde zudem ein neuer Elektro-Verteilerkasten inkl. FI-Schalter installiert.

Ausstattung

Fußboden:

Fliesen, Vinyl / PVC

Weitere Ausstattung:

Balkon, Keller, Fahrstuhl, Vollbad

Sonstiges

Der Verkauf erfolgt von privat ohne Maklerprovision! Bitte KEINE Makleranfragen!

Die Wohnung liegt im 1. Stock. Das Haus hat einen Aufzug.

Die Wohnung verfügt über einen eigenen Stellplatz, dieser ist im Preis inbegriffen.

Das Hausgeld beträgt 352€.

Lage

Die Wohnung selbst liegt in einem gepflegten Mehrfamilienhaus zentral zur Innenstadt von Villingen und fußläufig zum Bahnhof. Nach nur 200m bzw. 3min zu Fuß betreten Sie die historische Altstadt von Villingen. Hier finden Sie alle Geschäfte des täglichen Bedarfs, Gaststätten und Arztpraxen. In nur 6 Minuten (500m) erreichen Sie ebenfalls den Bahnhof Villingen und damit den öffentlichen Nahverkehr.

Gelegen im malerischen Villingen-Schwenningen, im Herzen der Region Schwarzwald-Baar-Kreis, bietet diese Wohngegend eine perfekte Kombination aus natürlicher Schönheit und exzellenter Infrastruktur. Mit direkter Anbindung zur B27 und B33 sind sowohl die historische Doppelstadt selbst als auch weitere Großstädte wie Stuttgart oder Zürich schnell und einfach zu erreichen.

Villingen-Schwenningen zeichnet sich durch seine einzigartige Lage zwischen dem Schwarzwald und der Schwäbischen Alb aus, ideal für alle, die Natur und Kultur gleichermaßen schätzen. Hier finden Sie eine Vielzahl an Freizeitaktivitäten, von ausgedehnten Wanderungen in den umliegenden Wäldern bis hin zu kulturellen Veranstaltungen in den mittelalterlichen Stadtkernen.

Villingen-Schwenningen bietet:

-Ein Tor zum Schwarzwald: Direkt in der Nähe beginnen zahlreiche Wander- und Radwege, die zu Erkundungen einladen.

-Schnelle Verkehrsanbindungen: Die B27 und B33 ermöglichen einen schnellen Zugang zu regionalen und internationalen Zielen.

-Umfassende Infrastruktur: Die Stadt bietet alle wichtigen Einrichtungen wie Einkaufszentren, Krankenhäuser, Schulen und Universitäten.

Diese Wohnung in Villingen-Schwenningen ist ideal für diejenigen, die die Vorteile städtischen Lebens genießen, aber dennoch Wert auf Ruhe und die Nähe zur Natur legen. Ein perfekter Ort, um das Beste aus beiden Welten zu erleben.

Infrastruktur:

Apotheke, Lebensmittel-Discount, Allgemeinmediziner, Kindergarten, Grundschule, Hauptschule, Realschule, Gymnasium, Gesamtschule, Öffentliche Verkehrsmittel

Exposé - Energieausweis

Energieausweistyp	Verbrauchsausweis
Erstellungsdatum	ab 1. Mai 2014
Endenergieverbrauch	106,10 kWh/(m ² a)
Energieeffizienzklasse	D

Exposé - Galerie



Wohnzimmer ohne Möbel

Exposé - Galerie



Beispielmöblierung Schlafzimmer



Schlafzimmer ohne Möbel

Exposé - Galerie

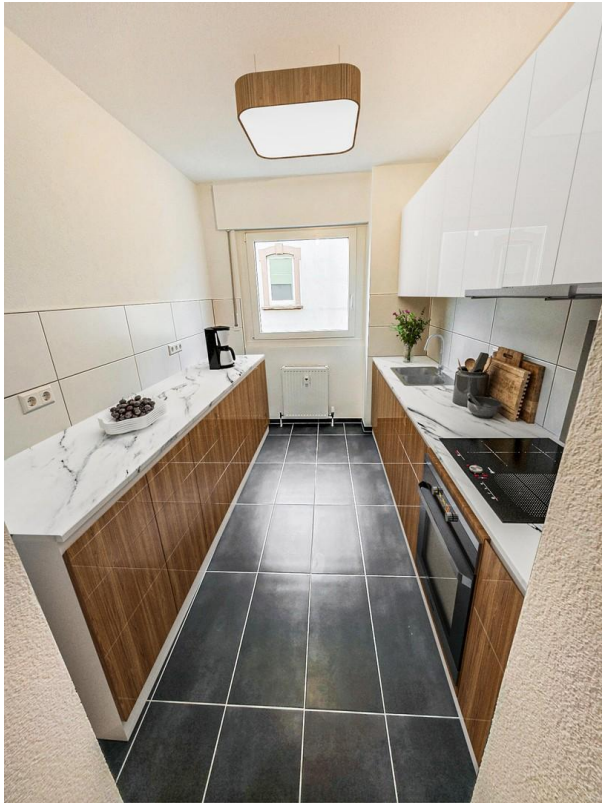


Beispielmöblierung Arbeitszimm

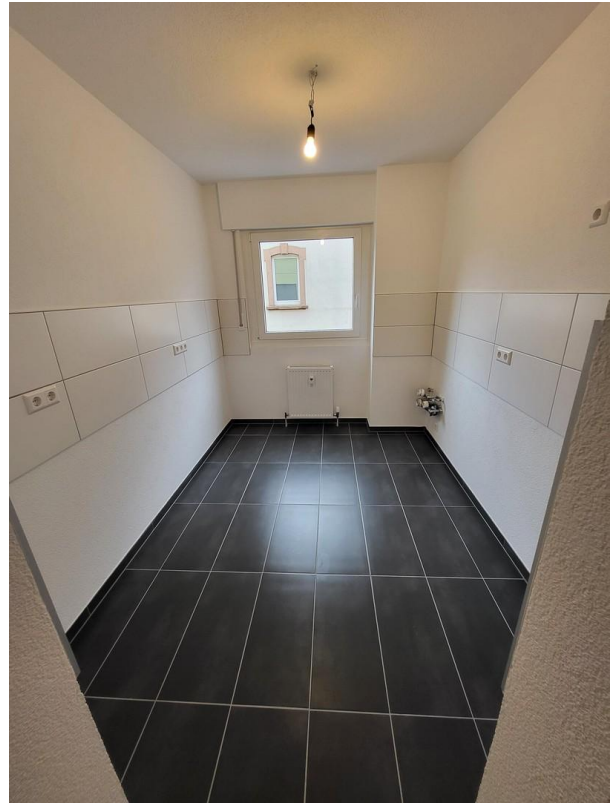


Arbeitszimmer ohne Möbel

Exposé - Galerie



Beispielmöblierung Küche



Küche ohne Möbel



Küche

Exposé - Galerie



Küche



Geräumiger Flur/Eingangsbereich

Exposé - Galerie



Geräumiger Flur/Eingangsbereich



Blick ins Badezimmer

Exposé - Galerie



Neues WC und Waschbecken



Neue Dusche inkl Grohe Armatur



Abstellkammer

Exposé - Galerie



Blick ins große Wohnzimmer



Blick ins große Wohnzimmer

Exposé - Galerie



Blick ins große Wohnzimmer



Blick auf den Balkon

Exposé - Galerie



Ausblick vom Balkon



Ausblick vom Balkon

Exposé - Grundrisse



Grundriss der Wohnung

Exposé - Anhänge

1. Energieausweis

ENERGIEAUSWEIS für Wohngebäude

gemäß den §§ 16 ff. der Energieeinsparverordnung (EnEV) vom ¹ 18.11.2013

Gültig bis: 19.12.2028

Registriernummer ² BW-2018-002432192
(oder: „Registriernummer wurde beantragt am...“)

1

Gebäude

Gebäudetyp	Mehrfamilienhaus		Gebäudefoto (freiwillig)
Adresse	Friedrichstr. 10+10/1, 78050 Villingen-Schwenningen		
Gebäudeteil			
Baujahr Gebäude ³	1978		
Baujahr Wärmeerzeuger ^{3, 4}	2008		
Anzahl Wohnungen	15		
Gebäudenutzfläche (A _N)	1487 m ²	<input checked="" type="checkbox"/> nach § 19 EnEV aus der Wohnfläche ermittelt	
Wesentliche Energieträger für Heizung und Warmwasser ³	Erdgas H		
Erneuerbare Energien	Art: Keine	Verwendung: Keine	
Art der Lüftung/Kühlung	<input checked="" type="checkbox"/> Fensterlüftung <input type="checkbox"/> Lüftungsanlage mit Wärmerückgewinnung <input type="checkbox"/> Anlage zur Lüftung <input type="checkbox"/> Schachtlüftung <input type="checkbox"/> Lüftungsanlage ohne Wärmerückgewinnung Kühlung		
Anlass der Ausstellung des Energieausweises	<input type="checkbox"/> Neubau <input type="checkbox"/> Modernisierung <input type="checkbox"/> Sonstiges (freiwillig) <input checked="" type="checkbox"/> Vermietung/Verkauf (Änderung/Erweiterung)		

Hinweise zu den Angaben über die energetische Qualität des Gebäudes

Die energetische Qualität eines Gebäudes kann durch die Berechnung des **Energiebedarfs** unter Annahme von standardisierten Randbedingungen oder durch die Auswertung des **Energieverbrauchs** ermittelt werden. Als Bezugsfläche dient die energetische Gebäudenutzfläche nach der EnEV, die sich in der Regel von den allgemeinen Wohnflächenangaben unterscheidet. Die angegebenen Vergleichswerte sollen überschlägige Vergleiche ermöglichen (**Erläuterungen – siehe Seite 5**). Teil des Energieausweises sind die Modernisierungsempfehlungen (Seite 4).

- Der Energieausweis wurde auf der Grundlage von Berechnungen des **Energiebedarfs** erstellt (Energiebedarfsausweis). Die Ergebnisse sind auf **Seite 2** dargestellt. Zusätzliche Informationen zum Verbrauch sind freiwillig.
- Der Energieausweis wurde auf der Grundlage von Auswertungen des **Energieverbrauchs** erstellt (Energieverbrauchsausweis). Die Ergebnisse sind auf **Seite 3** dargestellt.

Datenerhebung Bedarf/Verbrauch durch Eigentümer Aussteller

- Dem Energieausweis sind zusätzliche Informationen zur energetischen Qualität beigefügt (freiwillige Angabe).

Hinweise zur Verwendung des Energieausweises

Der Energieausweis dient lediglich der Information. Die Angaben im Energieausweis beziehen sich auf das gesamte Wohngebäude oder den oben bezeichneten Gebäudeteil. Der Energieausweis ist lediglich dafür gedacht, einen überschlägigen Vergleich von Gebäuden zu ermöglichen.

Aussteller

Architekturbüro Rebholz
Zehntstr. 1
78073 Bad Dürkheim

Rebholz
Architekten u. Ingenieure
Zehntstr. 1
78073 Bad Dürkheim
Fon 07728 9210-0
Fax 07728 9210-89

19.12.2018
Ausstellungsdatum

Unterschrift des Ausstellers

¹ Datum der angewendeten EnEV, gegebenenfalls angewendeten Änderungsverordnung zur EnEV ² Bei nicht rechtzeitiger Zuteilung der Registriernummer (§ 17 Absatz 4 Satz 4 und 5 EnEV) ist das Datum der Antragstellung einzutragen; die Registriernummer ist nach deren Eingang nachträglich einzusetzen. ³ Mehrfachangaben möglich ⁴ bei Wärmenetzen Baujahr der Übergabestation

ENERGIEAUSWEIS für Wohngebäude

gemäß den §§ 16 ff. der Energieeinsparverordnung (EnEV) vom ¹ 18.11.2013

Berechneter Energiebedarf des Gebäudes

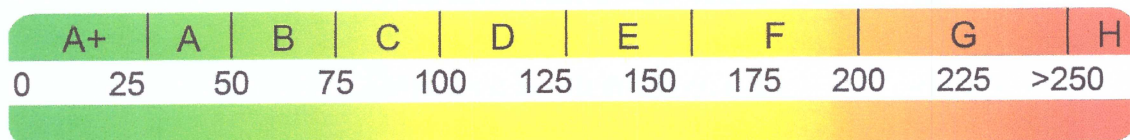
Registriernummer ² BW-2018-002432192

(oder: „Registriernummer wurde beantragt am...“)

2

Energiebedarf

CO₂-Emissionen ³ kg/(m²·a)



Anforderungen gemäß EnEV ⁴

Primärenergiebedarf

Ist-Wert kWh/(m²·a) Anforderungswert kWh/(m²·a)

Energetische Qualität der Gebäudehülle H_T¹

Ist-Wert W/(m²·K) Anforderungswert W/(m²·K)

Sommerlicher Wärmeschutz (bei Neubau) eingehalten

Für Energiebedarfsberechnungen verwendetes Verfahren

Verfahren nach DIN V 4108-6 und DIN V 4701-10

Verfahren nach DIN V 18599

Regelung nach § 3 Absatz 5 EnEV

Vereinfachungen nach § 9 Absatz 2 EnEV

Endenergiebedarf dieses Gebäudes

[Pflichtangabe in Immobilienanzeigen]

Angaben zum EEWärmeG ⁵

Nutzung erneuerbarer Energien zur Deckung des Wärme- und Kältebedarfs auf Grund des Erneuerbare-Energien-Wärmegesetzes (EEWärmeG)

Art:	Deckungsanteil:	%
		%
		%

Ersatzmaßnahmen ⁶

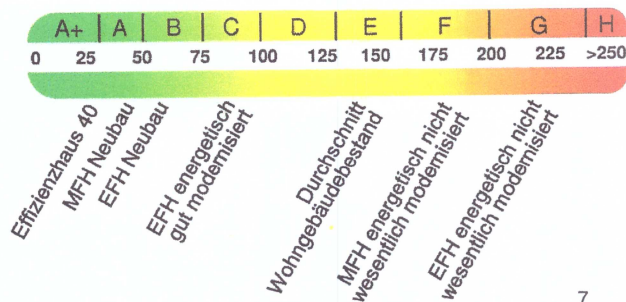
Die Anforderungen des EEWärmeG werden durch die Ersatzmaßnahme nach § 7 Absatz 1 Nummer 2 EEWärmeG erfüllt.

- Die nach § 7 Absatz 1 Nummer 2 EEWärmeG verschärften Anforderungswerte der EnEV sind eingehalten.
- Die in Verbindung mit § 8 EEWärmeG um verschärften Anforderungswerte der EnEV sind eingehalten.

Verschärfter Anforderungswert Primärenergiebedarf: kWh/(m²·a)

Verschärfter Anforderungswert für die energetische Qualität der Gebäudehülle H_T¹: W/(m²·K)

Vergleichswerte Endenergie



7

Erläuterungen zum Berechnungsverfahren

Die Energieeinsparverordnung lässt für die Berechnung des Energiebedarfs unterschiedliche Verfahren zu, die im Einzelfall zu unterschiedlichen Ergebnissen führen können. Insbesondere wegen standardisierter Randbedingungen erlauben die angegebenen Werte keine Rückschlüsse auf den tatsächlichen Energieverbrauch. Die ausgewiesenen Bedarfswerte der Skala sind spezifische Werte nach der EnEV pro Quadratmeter Gebäudenutzfläche (A_N), die im Allgemeinen größer ist als die Wohnfläche des Gebäudes.

¹ siehe Fußnote 1 auf Seite 1 des Energieausweises

² siehe Fußnote 2 auf Seite 1 des Energieausweises

³ freiwillige Angabe

⁴ nur bei Neubau sowie bei Modernisierung im Fall des § 16 Absatz 1 Satz 3 EnEV

⁵ nur bei Neubau

⁶ nur bei Neubau im Fall der Anwendung von § 7 Absatz 1 Nummer 2 EEWärmeG

⁷ EFH: Einfamilienhaus, MFH: Mehrfamilienhaus

ENERGIEAUSWEIS für Wohngebäude

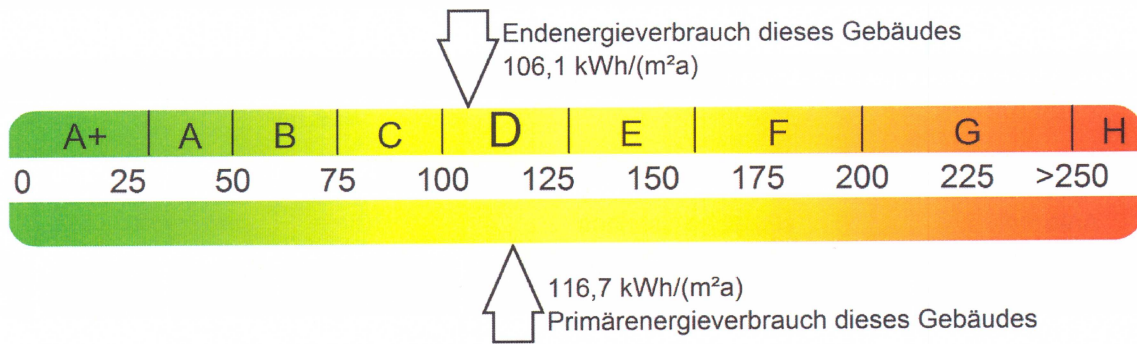
gemäß den §§ 16 ff. der Energieeinsparverordnung (EnEV) vom ¹ 18.11.2013

Erfasster Energieverbrauch des Gebäudes

Registriernummer ² BW-2018-002432192
(oder: „Registriernummer wurde beantragt am...“)

3

Energieverbrauch



Endenergieverbrauch dieses Gebäudes

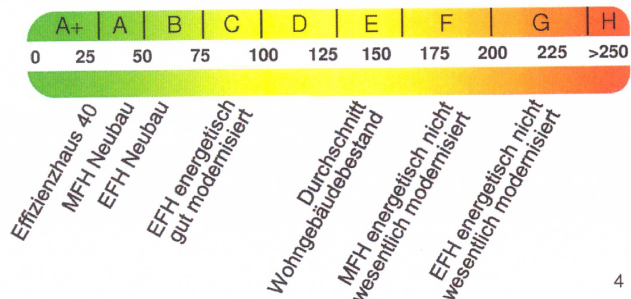
[Pflichtangabe für Immobilienanzeigen]

106,1 kWh/(m²a)

Verbrauchserfassung – Heizung und Warmwasser

Zeitraum		Energieträger ³	Primär-energie-faktor	Energieverbrauch [kWh]	Anteil Warmwasser [kWh]	Anteil Heizung [kWh]	Klima-faktor
von	bis						
01.01.15	31.12.17	Erdgas H	1,10	525778		525778	0,90

Vergleichswerte Endenergie



Die modellhaft ermittelten Vergleichswerte beziehen sich auf Gebäude, in denen die Wärme für Heizung und Warmwasser durch Heizkessel im Gebäude bereitgestellt wird.

Soll ein Energieverbrauch eines mit Fern- oder Nahwärme beheizten Gebäudes verglichen werden, ist zu beachten, dass hier normalerweise ein um 15 bis 30 % geringerer Energieverbrauch als bei vergleichbaren Gebäuden mit Kesselheizung zu erwarten ist.

4

Erläuterungen zum Verfahren

Das Verfahren zur Ermittlung des Energieverbrauchs ist durch die Energieeinsparverordnung vorgegeben. Die Werte der Skala sind spezifische Werte pro Quadratmeter Gebäudenutzfläche (A_N) nach der Energieeinsparverordnung, die im Allgemeinen größer ist als die Wohnfläche des Gebäudes. Der tatsächliche Energieverbrauch einer Wohnung oder eines Gebäudes weicht insbesondere wegen des Witterungseinflusses und sich ändernden Nutzerverhaltens vom angegebenen Energieverbrauch ab.

¹ siehe Fußnote 1 auf Seite 1 des Energieausweises

² siehe Fußnote 2 auf Seite 1 des Energieausweises

³ gegebenenfalls auch Leerstandszuschläge, Warmwasser- oder Kühlpauschale in kWh

⁴ EFH: Einfamilienhaus, MFH: Mehrfamilienhaus

ENERGIEAUSWEIS für Wohngebäude

gemäß den §§ 16 ff. der Energieeinsparverordnung (EnEV) vom ¹ 18.11.2013

Empfehlungen des Ausstellers

Registriernummer ² BW-2018-002432192
(oder: „Registriernummer wurde beantragt am...“)

4

Empfehlungen zur kostengünstigen Modernisierung

Maßnahmen zur kostengünstigen Verbesserung der Energieeffizienz sind möglich nicht möglich

Empfohlene Modernisierungsmaßnahmen

Nr.	Bau- oder Anlagenteile	Maßnahmenbeschreibung in einzelnen Schritten	empfohlen		(freiwillige Angaben)	
			in Zusammenhang mit größerer Modernisierung	als Einzelmaßnahme	geschätzte Amortisationszeit	geschätzte Kosten pro eingesparte Kilowattstunde Endenergie
1	Heizung	Regenerative Energien nutzen	<input type="checkbox"/>	<input checked="" type="checkbox"/>		
2	Außenwand gg. Außenluft	Dämmung verbessern	<input checked="" type="checkbox"/>	<input type="checkbox"/>		
			<input type="checkbox"/>	<input type="checkbox"/>		
			<input type="checkbox"/>	<input type="checkbox"/>		
			<input type="checkbox"/>	<input type="checkbox"/>		
			<input type="checkbox"/>	<input type="checkbox"/>		
			<input type="checkbox"/>	<input type="checkbox"/>		
			<input type="checkbox"/>	<input type="checkbox"/>		
			<input type="checkbox"/>	<input type="checkbox"/>		
			<input type="checkbox"/>	<input type="checkbox"/>		

weitere Empfehlungen auf gesondertem Blatt

Hinweis: Modernisierungsempfehlungen für das Gebäude dienen lediglich der Information. Sie sind nur kurz gefasste Hinweise und kein Ersatz für eine Energieberatung.

Genauere Angaben zu den Empfehlungen sind erhältlich bei/unter:

Ergänzende Erläuterungen zu den Angaben im Energieausweis (Angaben freiwillig)

¹ siehe Fußnote 1 auf Seite 1 des Energieausweises

² siehe Fußnote 2 auf Seite 1 des Energieausweises

ENERGIEAUSWEIS für Wohngebäude

gemäß den §§ 16 ff. der Energieeinsparverordnung (EnEV) vom ¹ 18.11.2013

Erläuterungen

BW-2018-002432192

5

Angabe Gebäudeteil – Seite 1

Bei Wohngebäuden, die zu einem nicht unerheblichen Anteil zu anderen als Wohnzwecken genutzt werden, ist die Ausstellung des Energieausweises gemäß dem Muster nach Anlage 6 auf den Gebäudeteil zu beschränken, der getrennt als Wohngebäude zu behandeln ist (siehe im Einzelnen § 22 EnEV). Dies wird im Energieausweis durch die Angabe „Gebäudeteil“ deutlich gemacht.

Erneuerbare Energien – Seite 1

Hier wird darüber informiert, wofür und in welcher Art erneuerbare Energien genutzt werden. Bei Neubauten enthält Seite 2 (Angaben zum EEWärmeG) dazu weitere Angaben.

Energiebedarf – Seite 2

Der Energiebedarf wird hier durch den Jahres-Primärenergiebedarf und den Endenergiebedarf dargestellt. Diese Angaben werden rechnerisch ermittelt. Die angegebenen Werte werden auf der Grundlage der Bauunterlagen bzw. gebäudebezogener Daten und unter Annahme von standardisierten Randbedingungen (z. B. standardisierte Klimadaten, definiertes Nutzerverhalten, standardisierte Innentemperatur und innere Wärmegevinne usw.) berechnet. So lässt sich die energetische Qualität des Gebäudes unabhängig vom Nutzerverhalten und von der Wetterlage beurteilen. Insbesondere wegen der standardisierten Randbedingungen erlauben die angegebenen Werte keine Rückschlüsse auf den tatsächlichen Energieverbrauch.

Primärenergiebedarf – Seite 2

Der Primärenergiebedarf bildet die Energieeffizienz des Gebäudes ab. Er berücksichtigt neben der Endenergie auch die so genannte „Vorkette“ (Erkundung, Gewinnung, Verteilung, Umwandlung) der jeweils eingesetzten Energieträger (z. B. Heizöl, Gas, Strom, erneuerbare Energien etc.). Ein kleiner Wert signalisiert einen geringen Bedarf und damit eine hohe Energieeffizienz sowie eine die Ressourcen und die Umwelt schonende Energienutzung. Zusätzlich können die mit dem Energiebedarf verbundenen CO₂-Emissionen des Gebäudes freiwillig angegeben werden.

Energetische Qualität der Gebäudehülle – Seite 2

Angegeben ist der spezifische, auf die wärmeübertragende Umfassungsfläche bezogene Transmissionswärmeverlust (Formelzeichen in der EnEV: H_T'). Er beschreibt die durchschnittliche energetische Qualität aller wärmeübertragenden Umfassungsflächen (Außenwände, Decken, Fenster etc.) eines Gebäudes. Ein kleiner Wert signalisiert einen guten baulichen Wärmeschutz. Außerdem stellt die EnEV Anforderungen an den sommerlichen Wärmeschutz (Schutz vor Überhitzung) eines Gebäudes.

Endenergiebedarf – Seite 2

Der Endenergiebedarf gibt die nach technischen Regeln berechnete, jährlich benötigte Energiemenge für Heizung, Lüftung und Warmwasserbereitung an. Er wird unter Standardklima- und Standardnutzungsbedingungen errechnet und ist ein Indikator für die Energieeffizienz eines Gebäudes und seiner Anlagentechnik. Der Endenergiebedarf ist die Energiemenge, die dem Gebäude unter der Annahme von standardisierten Bedingungen und unter Berücksichtigung der Energieverluste zugeführt werden muss, damit die standardisierte Innentemperatur, der Warmwasserbedarf und die notwendige Lüftung sichergestellt werden können. Ein kleiner Wert signalisiert einen geringen Bedarf und damit eine hohe Energieeffizienz.

Angaben zum EEWärmeG – Seite 2

Nach dem EEWärmeG müssen Neubauten in bestimmtem Umfang erneuerbare Energien zur Deckung des Wärme- und Kältebedarfs nutzen. In dem Feld „Angaben zum EEWärmeG“ sind die Art der eingesetzten erneuerbaren Energien und der prozentuale Anteil der Pflichterfüllung abzulesen. Das Feld „Ersatzmaßnahmen“ wird ausgefüllt, wenn die Anforderungen des EEWärmeG teilweise oder vollständig durch Maßnahmen zur Einsparung von Energie erfüllt werden. Die Angaben dienen gegenüber der zuständigen Behörde als Nachweis des Umfangs der Pflichterfüllung durch die Ersatzmaßnahme und der Einhaltung der für das Gebäude geltenden verschärften Anforderungswerte der EnEV.

Endenergieverbrauch – Seite 3

Der Endenergieverbrauch wird für das Gebäude auf der Basis der Abrechnungen von Heiz- und Warmwasserkosten nach der Heizkostenverordnung oder auf Grund anderer geeigneter Verbrauchsdaten ermittelt. Dabei werden die Energieverbrauchsdaten des gesamten Gebäudes und nicht der einzelnen Wohneinheiten zugrunde gelegt. Der erfasste Energieverbrauch für die Heizung wird anhand der konkreten örtlichen Wetterdaten und mithilfe von Klimafaktoren auf einen deutschlandweiten Mittelwert umgerechnet. So führt beispielsweise ein hoher Verbrauch in einem einzelnen harten Winter nicht zu einer schlechteren Beurteilung des Gebäudes. Der Endenergieverbrauch gibt Hinweise auf die energetische Qualität des Gebäudes und seiner Heizungsanlage. Ein kleiner Wert signalisiert einen geringen Verbrauch. Ein Rückschluss auf den künftig zu erwartenden Verbrauch ist jedoch nicht möglich; insbesondere können die Verbrauchsdaten einzelner Wohneinheiten stark differieren, weil sie von der Lage der Wohneinheiten im Gebäude, von der jeweiligen Nutzung und dem individuellen Verhalten der Bewohner abhängen.

Im Fall längerer Leerstände wird hierfür ein pauschaler Zuschlag rechnerisch bestimmt und in die Verbrauchserfassung einbezogen. Im Interesse der Vergleichbarkeit wird bei dezentralen, in der Regel elektrisch betriebenen Warmwasseranlagen der typische Verbrauch über eine Pauschale berücksichtigt: Gleiches gilt für den Verbrauch von eventuell vorhandenen Anlagen zur Raumkühlung. Ob und inwieweit die genannten Pauschalen in die Erfassung eingegangen sind, ist der Tabelle „Verbrauchserfassung“ zu entnehmen.

Primärenergieverbrauch – Seite 3

Der Primärenergieverbrauch geht aus dem für das Gebäude ermittelten Endenergieverbrauch hervor. Wie der Primärenergiebedarf wird er mithilfe von Umrechnungsfaktoren ermittelt, die die Vorkette der jeweils eingesetzten Energieträger berücksichtigen.

Pflichtangaben für Immobilienanzeigen – Seite 2 und 3

Nach der EnEV besteht die Pflicht, in Immobilienanzeigen die in § 16a Absatz 1 genannten Angaben zu machen. Die dafür erforderlichen Angaben sind dem Energieausweis zu entnehmen, je nach Ausweisart der Seite 2 oder 3.

Vergleichswerte – Seite 2 und 3

Die Vergleichswerte auf Endenergieebene sind modellhaft ermittelte Werte und sollen lediglich Anhaltspunkte für grobe Vergleiche der Werte dieses Gebäudes mit den Vergleichswerten anderer Gebäude sein. Es sind Bereiche angegeben, innerhalb derer ungefähr die Werte für die einzelnen Vergleichskategorien liegen.

¹ siehe Fußnote 1 auf Seite 1 des Energieausweises

ENERGIEAUSWEIS für Wohngebäude

gemäß den §§ 16 ff. der Energieeinsparverordnung (EnEV) vom ¹ 18.11.2013

Erläuterungen

BW-2018-002432192

5

Angabe Gebäudeteil – Seite 1

Bei Wohngebäuden, die zu einem nicht unerheblichen Anteil zu anderen als Wohnzwecken genutzt werden, ist die Ausstellung des Energieausweises gemäß dem Muster nach Anlage 6 auf den Gebäudeteil zu beschränken, der getrennt als Wohngebäude zu behandeln ist (siehe im Einzelnen § 22 EnEV). Dies wird im Energieausweis durch die Angabe „Gebäudeteil“ deutlich gemacht.

Erneuerbare Energien – Seite 1

Hier wird darüber informiert, wofür und in welcher Art erneuerbare Energien genutzt werden. Bei Neubauten enthält Seite 2 (Angaben zum EEWärmeG) dazu weitere Angaben.

Energiebedarf – Seite 2

Der Energiebedarf wird hier durch den Jahres-Primärenergiebedarf und den Endenergiebedarf dargestellt. Diese Angaben werden rechnerisch ermittelt. Die angegebenen Werte werden auf der Grundlage der Bauunterlagen bzw. gebäudebezogener Daten und unter Annahme von standardisierten Randbedingungen (z. B. standardisierte Klimadaten, definiertes Nutzerverhalten, standardisierte Innentemperatur und innere Wärmegewinne usw.) berechnet. So lässt sich die energetische Qualität des Gebäudes unabhängig vom Nutzerverhalten und von der Wetterlage beurteilen. Insbesondere wegen der standardisierten Randbedingungen erlauben die angegebenen Werte keine Rückschlüsse auf den tatsächlichen Energieverbrauch.

Primärenergiebedarf – Seite 2

Der Primärenergiebedarf bildet die Energieeffizienz des Gebäudes ab. Er berücksichtigt neben der Endenergie auch die so genannte „Vorkette“ (Erkundung, Gewinnung, Verteilung, Umwandlung) der jeweils eingesetzten Energieträger (z. B. Heizöl, Gas, Strom, erneuerbare Energien etc.). Ein kleiner Wert signalisiert einen geringen Bedarf und damit eine hohe Energieeffizienz sowie eine die Ressourcen und die Umwelt schonende Energienutzung. Zusätzlich können die mit dem Energiebedarf verbundenen CO₂-Emissionen des Gebäudes freiwillig angegeben werden.

Energetische Qualität der Gebäudehülle – Seite 2

Angegeben ist der spezifische, auf die wärmeübertragende Umfassungsfläche bezogene Transmissionswärmeverlust (Formelzeichen in der EnEV: H_T'). Er beschreibt die durchschnittliche energetische Qualität aller wärmeübertragenden Umfassungsflächen (Außenwände, Decken, Fenster etc.) eines Gebäudes. Ein kleiner Wert signalisiert einen guten baulichen Wärmeschutz. Außerdem stellt die EnEV Anforderungen an den sommerlichen Wärmeschutz (Schutz vor Überhitzung) eines Gebäudes.

Endenergiebedarf – Seite 2

Der Endenergiebedarf gibt die nach technischen Regeln berechnete, jährlich benötigte Energiemenge für Heizung, Lüftung und Warmwasserbereitung an. Er wird unter Standardklima- und Standardnutzungsbedingungen errechnet und ist ein Indikator für die Energieeffizienz eines Gebäudes und seiner Anlagentechnik. Der Endenergiebedarf ist die Energiemenge, die dem Gebäude unter der Annahme von standardisierten Bedingungen und unter Berücksichtigung der Energieverluste zugeführt werden muss, damit die standardisierte Innentemperatur, der Warmwasserbedarf und die notwendige Lüftung sichergestellt werden können. Ein kleiner Wert signalisiert einen geringen Bedarf und damit eine hohe Energieeffizienz.

Angaben zum EEWärmeG – Seite 2

Nach dem EEWärmeG müssen Neubauten in bestimmtem Umfang erneuerbare Energien zur Deckung des Wärme- und Kältebedarfs nutzen. In dem Feld „Angaben zum EEWärmeG“ sind die Art der eingesetzten erneuerbaren Energien und der prozentuale Anteil der Pflichterfüllung abzulesen. Das Feld „Ersatzmaßnahmen“ wird ausgefüllt, wenn die Anforderungen des EEWärmeG teilweise oder vollständig durch Maßnahmen zur Einsparung von Energie erfüllt werden. Die Angaben dienen gegenüber der zuständigen Behörde als Nachweis des Umfangs der Pflichterfüllung durch die Ersatzmaßnahme und der Einhaltung der für das Gebäude geltenden verschärften Anforderungswerte der EnEV.

Endenergieverbrauch – Seite 3

Der Endenergieverbrauch wird für das Gebäude auf der Basis der Abrechnungen von Heiz- und Warmwasserkosten nach der Heizkostenverordnung oder auf Grund anderer geeigneter Verbrauchsdaten ermittelt. Dabei werden die Energieverbrauchsdaten des gesamten Gebäudes und nicht der einzelnen Wohneinheiten zugrunde gelegt. Der erfasste Energieverbrauch für die Heizung wird anhand der konkreten örtlichen Wetterdaten und mithilfe von Klimafaktoren auf einen deutschlandweiten Mittelwert umgerechnet. So führt beispielsweise ein hoher Verbrauch in einem einzelnen harten Winter nicht zu einer schlechteren Beurteilung des Gebäudes. Der Endenergieverbrauch gibt Hinweise auf die energetische Qualität des Gebäudes und seiner Heizungsanlage. Ein kleiner Wert signalisiert einen geringen Verbrauch. Ein Rückschluss auf den künftig zu erwartenden Verbrauch ist jedoch nicht möglich; insbesondere können die Verbrauchsdaten einzelner Wohneinheiten stark differieren, weil sie von der Lage der Wohneinheiten im Gebäude, von der jeweiligen Nutzung und dem individuellen Verhalten der Bewohner abhängen.

Im Fall längerer Leerstände wird hierfür ein pauschaler Zuschlag rechnerisch bestimmt und in die Verbrauchserfassung einbezogen. Im Interesse der Vergleichbarkeit wird bei dezentralen, in der Regel elektrisch betriebenen Warmwasseranlagen der typische Verbrauch über eine Pauschale berücksichtigt: Gleiches gilt für den Verbrauch von eventuell vorhandenen Anlagen zur Raumkühlung. Ob und inwieweit die genannten Pauschalen in die Erfassung eingegangen sind, ist der Tabelle „Verbrauchserfassung“ zu entnehmen.

Primärenergieverbrauch – Seite 3

Der Primärenergieverbrauch geht aus dem für das Gebäude ermittelten Endenergieverbrauch hervor. Wie der Primärenergiebedarf wird er mithilfe von Umrechnungsfaktoren ermittelt, die die Vorkette der jeweils eingesetzten Energieträger berücksichtigen.

Pflichtangaben für Immobilienanzeigen – Seite 2 und 3

Nach der EnEV besteht die Pflicht, in Immobilienanzeigen die in § 16a Absatz 1 genannten Angaben zu machen. Die dafür erforderlichen Angaben sind dem Energieausweis zu entnehmen, je nach Ausweisart der Seite 2 oder 3.

Vergleichswerte – Seite 2 und 3

Die Vergleichswerte auf Endenergieebene sind modellhaft ermittelte Werte und sollen lediglich Anhaltspunkte für grobe Vergleiche der Werte dieses Gebäudes mit den Vergleichswerten anderer Gebäude sein. Es sind Bereiche angegeben, innerhalb derer ungefähr die Werte für die einzelnen Vergleichskategorien liegen.

¹ siehe Fußnote 1 auf Seite 1 des Energieausweises