

# Exposé

## Einfamilienhaus in Karlsdorf-Neuthard

**Schmuckstück mit viel Platz für eine große Familie.  
Provisionsfrei!**



Objekt-Nr. **OM-325508**

**Einfamilienhaus**

Verkauf: **495.000 €**

Hauptstraße 38  
76689 Karlsdorf-Neuthard  
Baden-Württemberg  
Deutschland

Baujahr	1930	Übernahmedatum	01.04.2025
Grundstücksfläche	260,00 m <sup>2</sup>	Zustand	gepflegt
Etagen	2	Schlafzimmer	4
Zimmer	7,00	Badezimmer	1
Wohnfläche	140,00 m <sup>2</sup>	Garagen	1
Energieträger	Gas	Stellplätze	1
Übernahme	ab Datum	Heizung	Zentralheizung

# Exposé - Beschreibung

## Objektbeschreibung

Bei dieser ansprechenden Immobilie handelt es sich um ein modernisiertes, zweistöckiges Einfamilienhaus. Das Objekt besteht aus sieben attraktiven Zimmern, die einer großen Familie ausreichend Platz bieten. Ein Tageslicht-Badezimmer sowie ein WC für Gäste sind vorhanden. Das Haus wurde 1930 erbaut und wird per Gas-Heizung beheizt. Durch eine erst kürzlich zurückliegende Modernisierung (2022) wurde der Wohnwert zusätzlich gesteigert. Eine Garage für Ihr Auto, zwei Kellerräume sowie eine Hobby-Werkstatt stehen Ihnen außerdem zur Verfügung. Der Garten mit Terrasse ist rundum vor Einblicken geschützt ist. Im 1.OG befindet sich ein Balkon, der Blick auf die nahegelegene Kirche und den Ortskern bietet.

Vereinbaren Sie einen Besichtigungstermin und überzeugen Sie sich selbst vom Charme dieses kleinen "Schmuckstücks".

## Ausstattung

Im Haus ist hauptsächlich Vinylboden verlegt (2021), im Ess- und Wohnzimmer befindet sich noch der Original-Parkettboden, Einbauküche (kann gegen Aufpreis übernommen werden), Gasheizung (Gas-Brennwertheizgerät VIESSMANN Vitodens 200-W, B2HF) wurde im Jahr 2021 neu eingebaut, Elektrik wurde im Jahr 2022 komplett modernisiert und teilweise neu ein-bzw. umgebaut (+ neuer Sicherungskasten).

Neue Fenster (2fach-Verglasung) wurden im ganzen Haus im Februar 2023 durch eine renommierte Fachfirma eingebaut.

### **Fußboden:**

Parkett, Fliesen, Vinyl / PVC

### **Weitere Ausstattung:**

Balkon, Terrasse, Garten, Keller, Dachterrasse, Vollbad, Einbauküche, Gäste-WC

## Sonstiges

Das Objekt wird von Privat und somit provisionsfrei verkauft.

Grundriss / Pläne und Energieausweis können bei Bedarf vorgezeigt/übermittelt werden.

Das Haus wird mit separatem Inserat auch zur Vermietung angeboten.

## Lage

Die Immobilie befindet sich in belebter Wohnlage in Karlsdorf-Neuthard. Das Mittelzentrum Bruchsal (ca. 45.000 Einwohner) mit Restaurants, Krankenhaus, Kino, Schwimmbad usw. ist wenige Auto-Minuten entfernt.

Die Haltestelle der Buslinie 125 (Richtung Karlsruhe u. Bruchsal) liegt in unmittelbarer Nähe des Anwesens, wodurch Mobilität mit öffentlichen Verkehrsmitteln garantiert ist. Auch die Bahnhaltstellen Bruchsal-Untergrombach, Graben-Neudorf (überregionales Drehkreuz m. Fahrtrichtung Karlsruhe, Mannheim, Speyer u. Bruchsal), sowie Spöck liegen wenige Fahrminuten entfernt und bieten somit "P+R"-Möglichkeiten. In direkter Umgebung finden Sie einige Restaurants, eine Bäckerei, eine Metzgerei, einen Arzt und zwei Supermärkte vor. Auch zwei Fitnessstudios, eine Grün- und Parkanlage, Postfiliale, ein Museum und eine Apotheke sind vorhanden.

### **Infrastruktur:**

Apotheke, Allgemeinmediziner, Kindergarten, Grundschule, Öffentliche Verkehrsmittel

# Exposé - Energieausweis

Energieausweistyp	Bedarfsausweis
Erstellungsdatum	ab 1. Mai 2014
Endenergiebedarf	143,50 kWh/(m <sup>2</sup> a)
Energieeffizienzklasse	E

## Exposé - Galerie



Außenansicht

# Exposé - Galerie



Hofeinfahrt mit Garage



Überdachter Hauseingang

# Exposé - Galerie

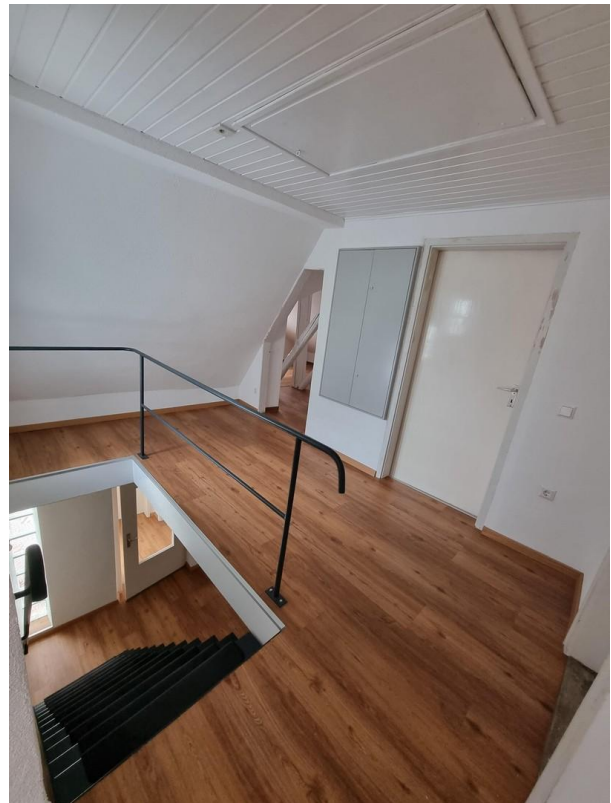


Badezimmer

# Exposé - Galerie



Gäste-WC



Flur 1.OG

# Exposé - Galerie



Flur EG



Flur EG

# Exposé - Galerie



Küche





# Exposé - Galerie



Wohnzimmer

# Exposé - Galerie



Wohnzimmer/Esszimmer



Schlafzimmer mit Terrasse (EG)

# Exposé - Galerie



Schlafzimmer/Büro (EG)



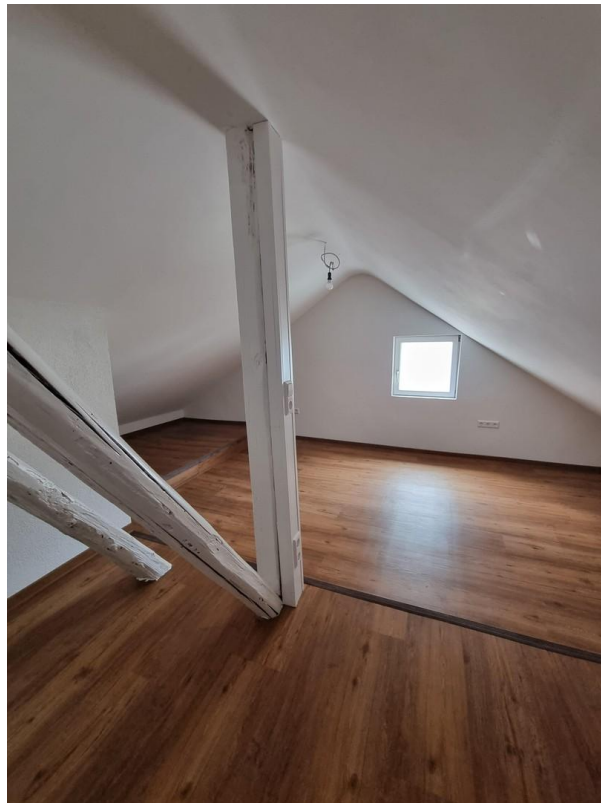
Schlafzimmer mit Dachterrasse

# Exposé - Galerie



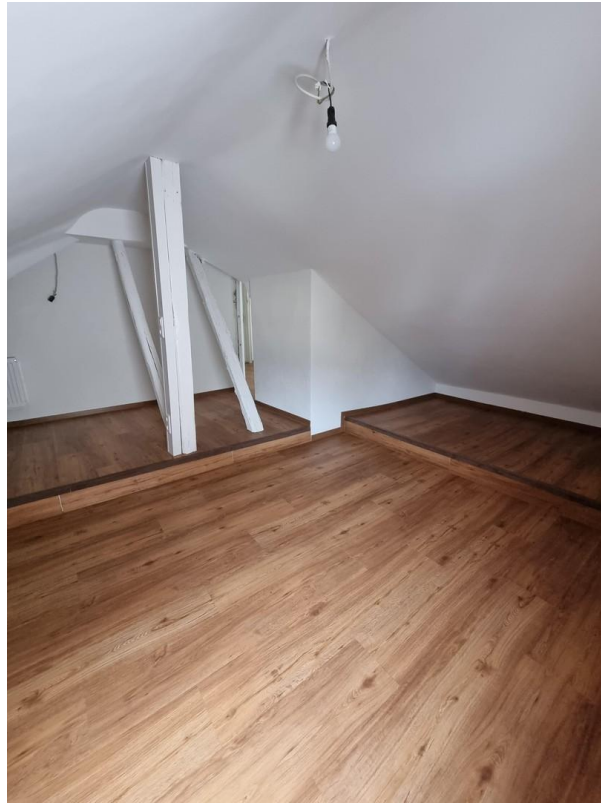
Schlafzimmer (1.OG)

# Exposé - Galerie

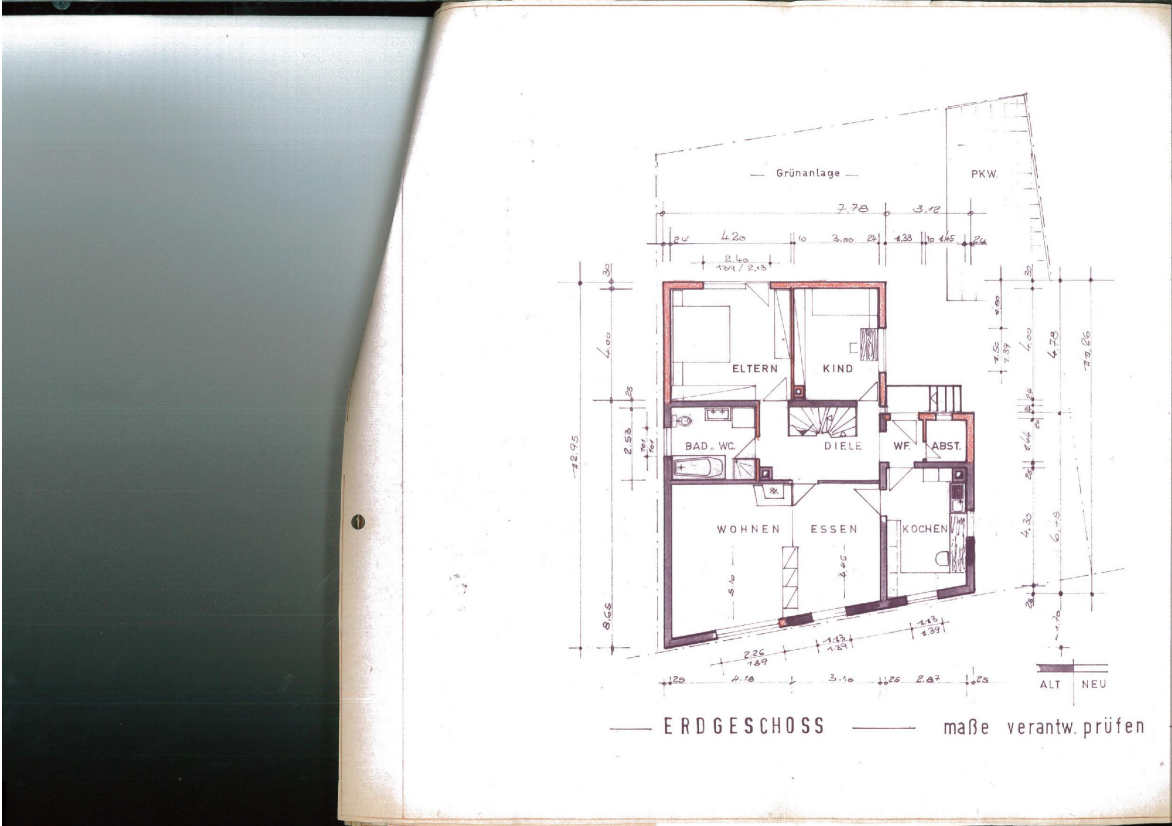


Büro / Zimmer / Abstellraum

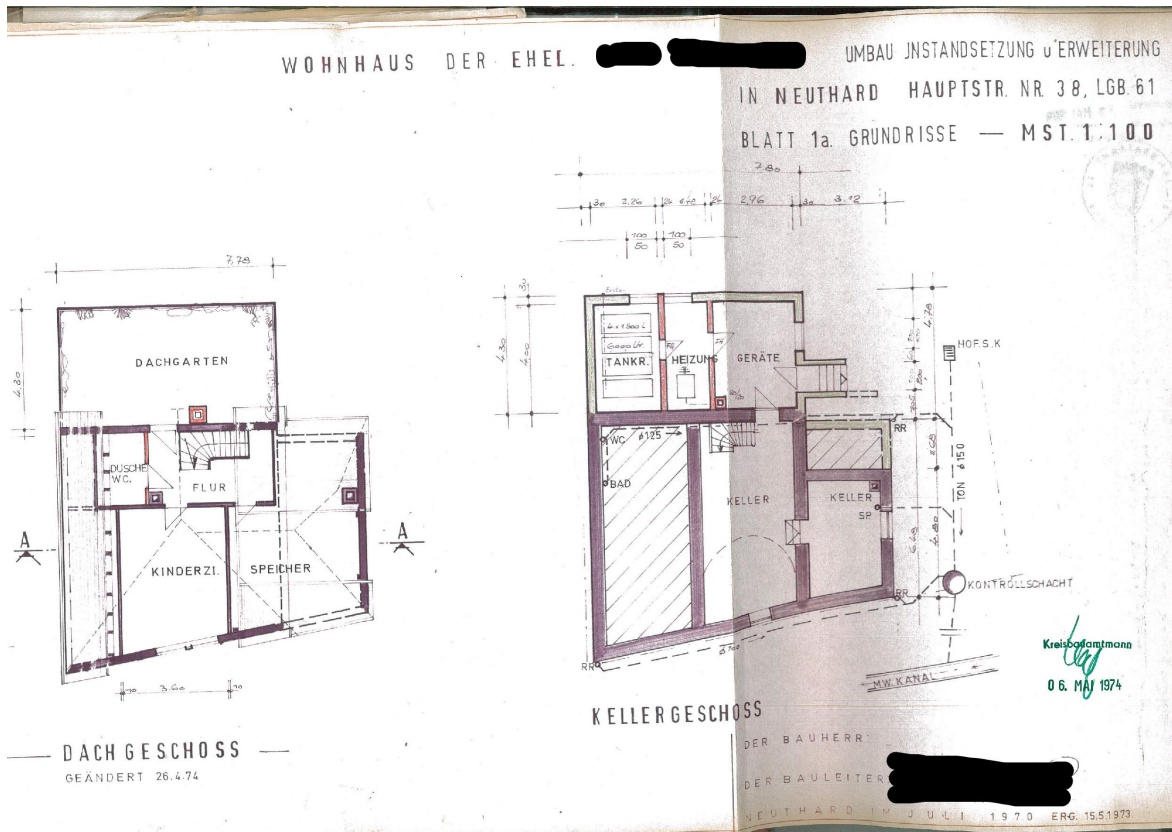
# Exposé - Galerie



# Exposé - Grundrisse

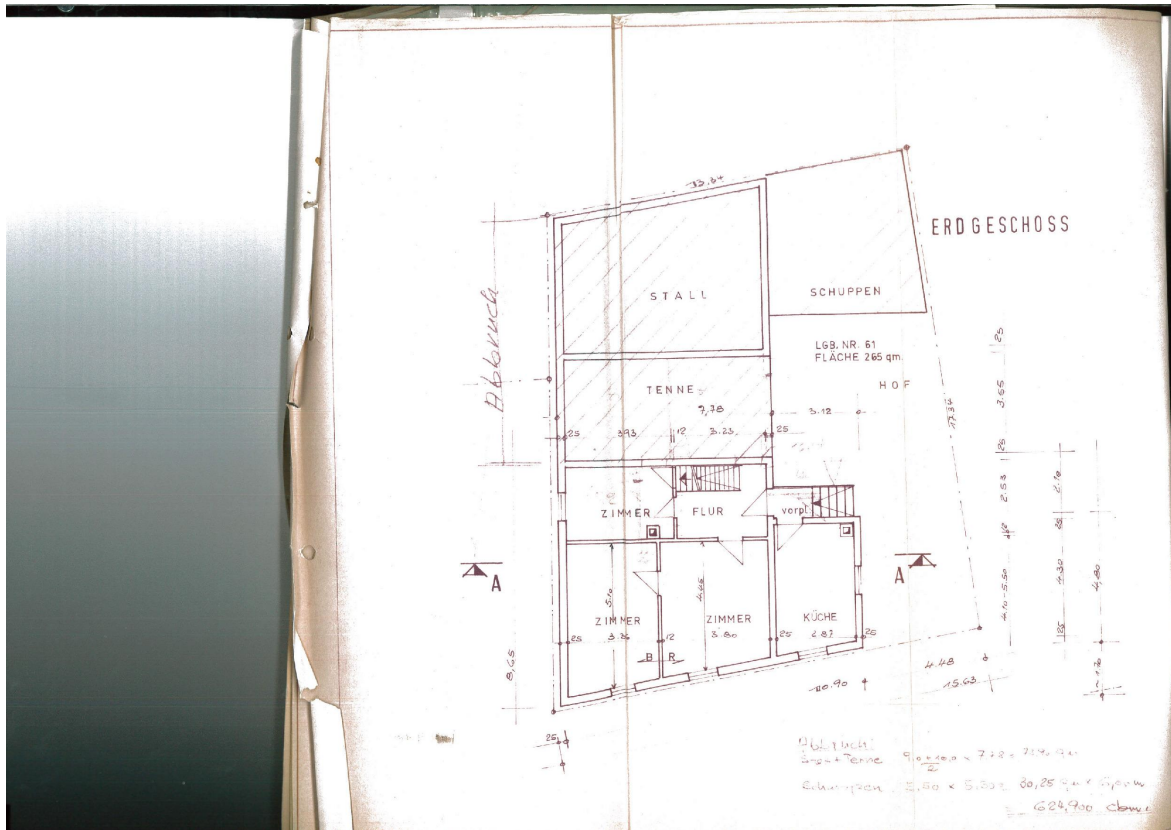


# Exposé - Grundrisse





# Exposé - Grundrisse



# Exposé - Grundrisse

WOHNHAUS DER EHELEUTE [REDACTED]

IN NEUTHARD HAUPTSTRASSE 38

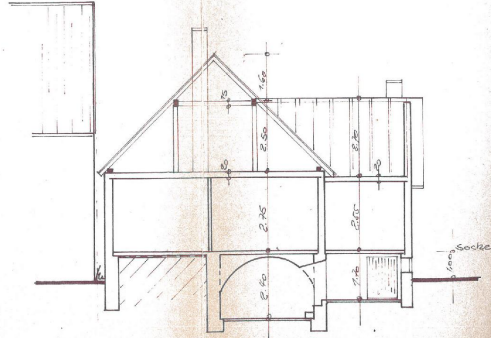
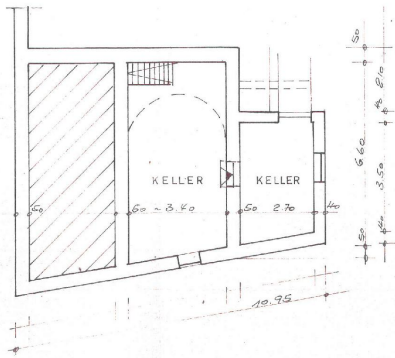
LGB.NR. 61

BLATT NR.1 vorhandene BAUTEILE

KELLERGEHOSS

SCHNITT, A-A

MST. 1:100



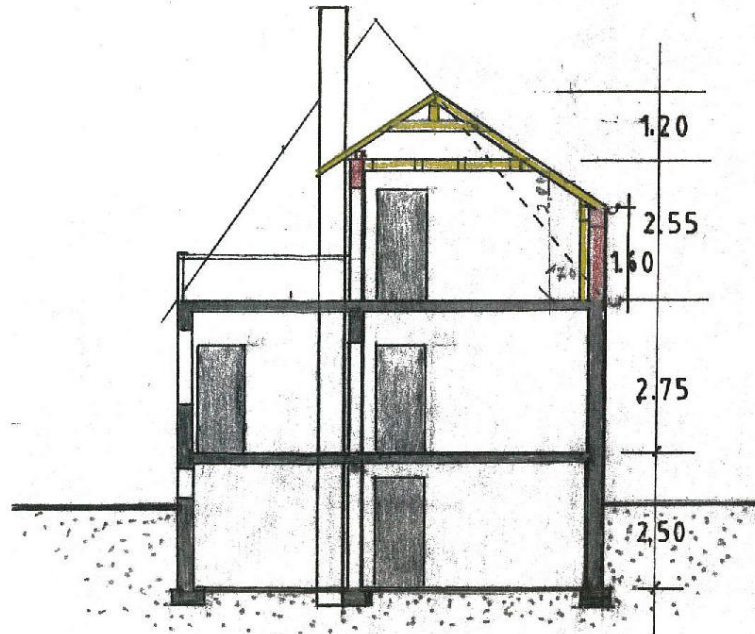
Kraftsachmann  
06.11.1974

DER EIGENTUMER: [REDACTED]

DER PLANFERTIGER: [REDACTED]

NEUTHARD IM JULIUS NEUTHARD [REDACTED]

# Exposé - Grundrisse



SCHNITT A-B

PLAN ZUM ANBAU EINES KINDERZIMMERS

FÜR HERRN [REDACTED]

IN KARLSDORF/NEUTHARD, 2. HAUPTSTR 38

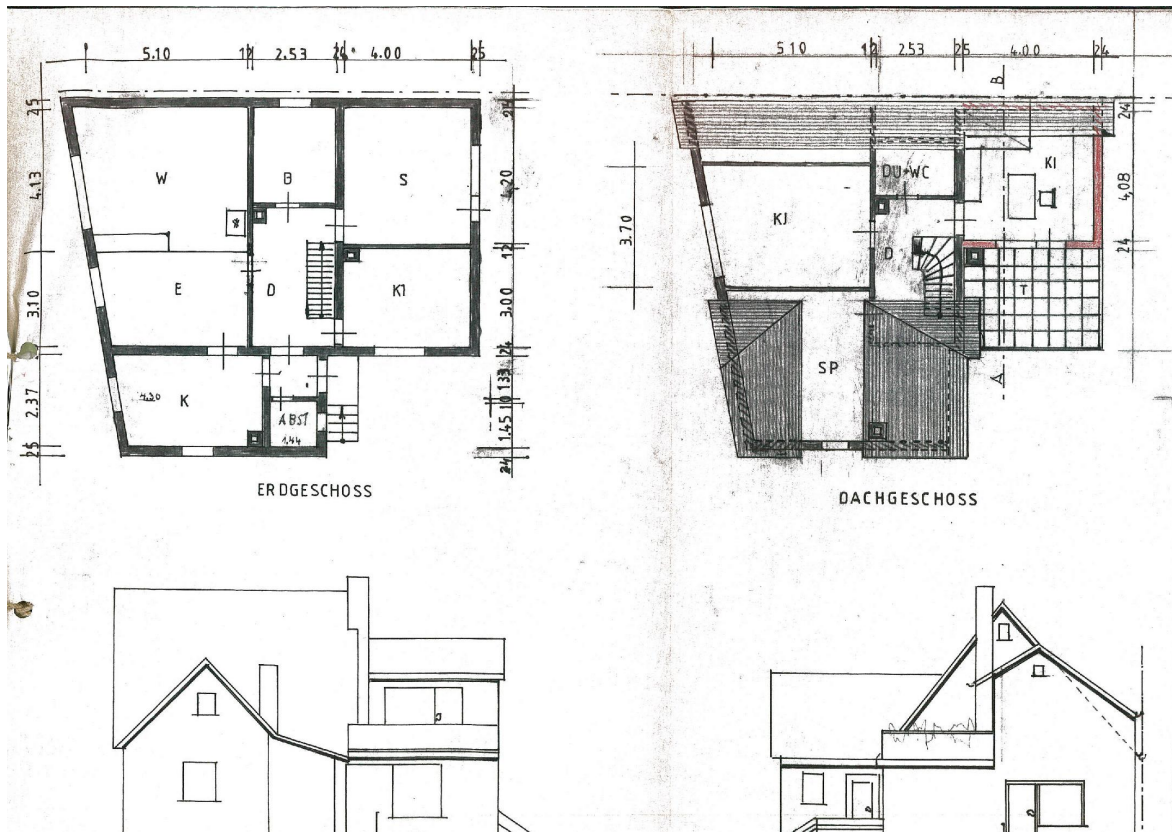
NEUTHARD, IM FEBR. 1985

DER BAUHERR:  
[REDACTED]

Planung u. Bauleitung  
[REDACTED]

Zimmermeister  
Neuthard & Bruchsal  
[REDACTED]

# Exposé - Grundrisse



# Exposé - Anhänge

1.

# ENERGIEAUSWEIS für Wohngebäude

gemäß den §§ 79 ff. Gebäudeenergiegesetz (GEG) vom <sup>1</sup> 08.08.2020

Gültig bis:

06.03.2033

Registriernummer:

BW-2023-004444103

1

## Gebäude

Gebäudetyp	Wohngebäude		Gebäudedefoto (freiwillig)
Adresse	Hauptstraße 38 76689 Karlsdorf-Neuthard		
Gebäudeteil <sup>2</sup>	Ganzes Gebäude		
Baujahr Gebäude <sup>3</sup>	1930		
Baujahr Wärmeerzeuger <sup>3,4</sup>	2021		
Anzahl der Wohnung	1 (Wohnfläche: 142,0 m <sup>2</sup> )		
Gebäudenutzfläche (A <sub>N</sub> )	169,4 m <sup>2</sup>	<input type="checkbox"/> nach § 82 GEG aus der Wohnfläche ermittelt	
Wesentliche Energieträger für Heizung <sup>3</sup>	Gas		
Wesentliche Energieträger Warmwasser <sup>3</sup>	Gas		
Erneuerbare Energien	Art:	Verwendung:	
Art der Lüftung <sup>3</sup>	<input checked="" type="checkbox"/> Fensterlüftung <input type="checkbox"/> Lüftungsanlage mit Wärmerückgewinnung <input type="checkbox"/> Schachtlüftung <input type="checkbox"/> Lüftungsanlage ohne Wärmerückgewinnung		
Art der Kühlung <sup>3</sup>	<input type="checkbox"/> Passive Kühlung <input type="checkbox"/> Kühlung aus Strom <input type="checkbox"/> Gelieferte Kälte <input type="checkbox"/> Kühlung aus Wärme		
Inspektionspflichtige Anlagen <sup>5</sup>	Anzahl:	Nächstes Fälligkeitsdatum der Inspektion:	
Anlass der Ausstellung des Energieausweises	<input type="checkbox"/> Neubau <input type="checkbox"/> Modernisierung <input type="checkbox"/> Sonstiges (freiwillig) <input checked="" type="checkbox"/> Vermietung/Verkauf    (Änderung/Erweiterung)		

## Hinweise zu den Angaben über die energetische Qualität des Gebäudes

Die energetische Qualität eines Gebäudes kann durch die Berechnung des **Energiebedarfs** unter Annahme von standardisierten Randbedingungen oder durch die Auswertung des **Energieverbrauchs** ermittelt werden. Als Bezugsfläche dient die energetische Gebäudenutzfläche nach dem GEG, die sich in der Regel von den allgemeinen Wohnflächenangaben unterscheidet. Die angegebenen Vergleichswerte sollen überschlägige Vergleiche ermöglichen (**Erläuterungen – siehe Seite 5**). Teil des Energieausweises sind die Modernisierungsempfehlungen (Seite 4).

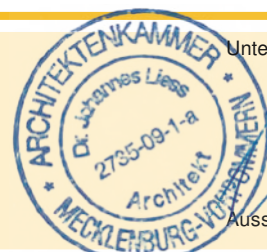
- Der Energieausweis wurde auf der Grundlage von Berechnungen des **Energiebedarfs** erstellt (Energiebedarfsausweis).  
Die Ergebnisse sind auf **Seite 2** dargestellt. Zusätzliche Informationen zum Verbrauch sind freiwillig.
- Der Energieausweis wurde auf der Grundlage von Auswertungen des **Energieverbrauchs** erstellt (Energieverbrauchsausweis).  
Die Ergebnisse sind auf **Seite 3** dargestellt.
- Datenerhebung erfolgte durch:  Eigentümer     Aussteller
- Dem Energieausweis sind zusätzliche Informationen zur energetischen Qualität begefügt (freiwillige Angabe)

## Hinweise zur Verwendung des Energieausweises

Energieausweise dienen ausschließlich der Information. Die Angaben im Energieausweis beziehen sich auf das gesamte Gebäude oder den oben bezeichneten Gebäudeteil. Der Energieausweis ist lediglich dafür gedacht, einen überschlägigen Vergleich von Gebäuden zu ermöglichen.

Aussteller (mit Anschrift und Berufsbezeichnung)

Dr. Johannes Liess  
Architekt  
Lüchow 8  
17179 Altkalen



Unterschrift des Ausstellers

Ausstellungsdatum 06.03.2023

<sup>1</sup> Datum des angewendeten GEG, gegebenenfalls angewendeten Änderungsgesetzes zum GEG<sup>2</sup> Mehrfachangaben möglich<sup>3</sup> Klimaanlage oder kombinierte Lüftungs- und Klimaanlage im Sinne des § 74 GEG<sup>4</sup> Nur im Falle des § 79 Absatz 2 Satz 2 GEG einzutragen<sup>5</sup> bei Wärmenetzen Baujahr der Übergabestation

# ENERGIEAUSWEIS für Wohngebäude

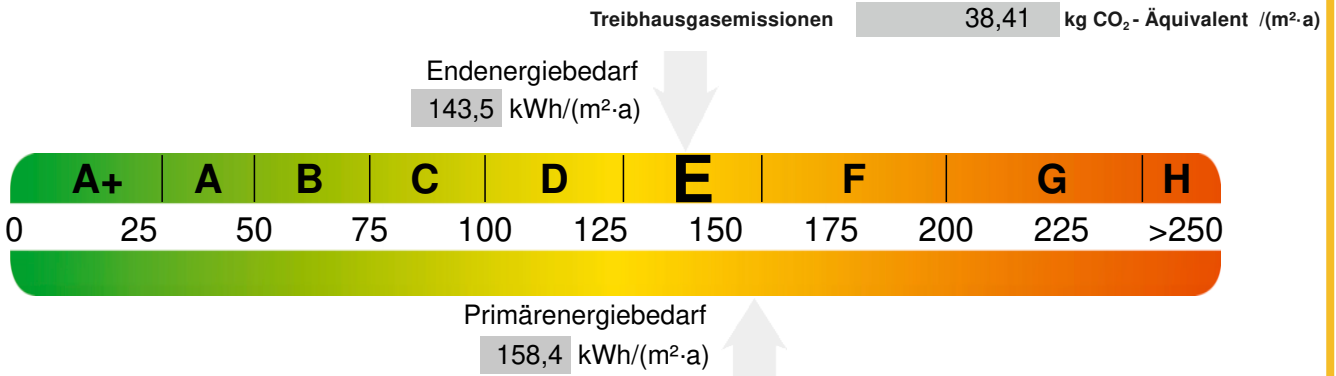
gemäß den §§ 79 ff. Gebäudeenergiegesetz (GEG) vom **08.08.2020**

## Berechneter Energiebedarf des Gebäudes

Registriernummer: **BW-2023-004444103**

**2**

### Energiebedarf



#### Anforderung gemäß GEG <sup>2</sup>

##### Primärenergiebedarf

Ist-Wert **158,36** kWh/(m<sup>2</sup>·a) Anforderungswert **103,36** kWh/(m<sup>2</sup>·a)

##### Energetische Qualität der Gebäudehülle HT<sup>1</sup>

Ist-Wert **0,59** W/(m<sup>2</sup>·K) Anforderungswert **0,40** W/(m<sup>2</sup>·K)

Sommerlicher Wärmeschutz (bei Neubau)  eingehalten

#### Für Energiebedarfsberechnungen verwendetes Verfahren

- Verfahren nach DIN V 4108-6 und DIN V
- Verfahren nach DIN V 18599
- Regelung nach § 31 GEG („Modellgebäudeverfahren“)
- Vereinfachungen nach § 50 Absatz 4 GEG

## Energiebedarf dieses Gebäudes

[Pflichtangabe in Immobilienanzeigen]

**143,51** kWh/(m<sup>2</sup>·a)

### Angaben zur Nutzung erneuerbarer Energien <sup>3</sup>

Nutzung erneuerbarer Energien zur Deckung des Wärme- und Kälteenergiebedarfs auf Grund des § 10 Absatz 2 Nummer 3 GEG

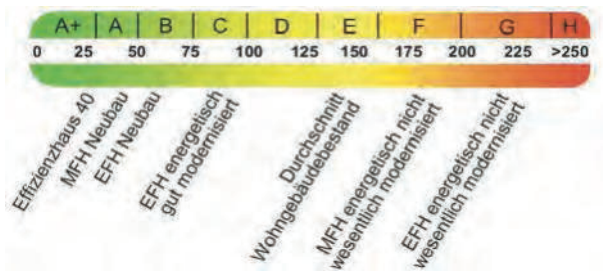
Art:	Deckungsanteil:	Anteil der Pflichterfüllung	
		%	%
		%	%
		%	%

### Maßnahmen zu Einsparung <sup>3</sup>

Die Anforderungen zur Nutzung erneuerbarer Energien zur Deckung des Wärme- und Kälteenergiebedarfs werden durch eine Maßnahme nach § 45 GEG oder als Kombination gemäß § 34 Absatz 2 GEG erfüllt.

- Die Anforderungen nach § 45 GEG in Verbindung mit § 16 GEG sind eingehalten
- Maßnahmen nach § 45 GEG in Kombination gemäß § 34 Absatz 2 GEG: Die Anforderungen nach § 16 GEG werden um  % unterschritten. Anteil der Pflichterfüllung:  %

### Vergleichswerte Endenergie <sup>4</sup>



### Erläuterungen zum Berechnungsverfahren

Das GEG lässt für die Berechnung des Energiebedarfs unterschiedliche Verfahren zu, die im Einzelfall zu unterschiedlichen Ergebnissen führen können. Insbesondere wegen standardisierter Randbedingungen erlauben die angegebenen Werte keine Rückschlüsse auf den tatsächlichen Energieverbrauch. Die ausgewiesenen Bedarfswerte der Skala sind spezifische Werte nach dem GEG pro Quadratmeter Gebäudenutzfläche (A<sub>N</sub>), die im Allgemeinen größer ist als die Wohnfläche des Gebäudes.

<sup>1</sup> siehe Fußnote 1 auf Seite 1 des Energieausweises  
<sup>3</sup> nur bei Neubau

<sup>2</sup> nur bei Neubau sowie bei Modernisierung im Fall des § 80 Absatz 2 GEG  
<sup>4</sup> EFH: Einfamilienhaus, MFH: Mehrfamilienhaus

# ENERGIEAUSWEIS für Wohngebäude

gemäß den §§ 79 ff. Gebäudeenergiegesetz (GEG) vom <sup>1</sup> 08.08.2020

Erfasster Energieverbrauch des Gebäudes Registriernummer: BW-2023-004444103

3

Energieverbrauch Treibhausgasemissionen kg CO<sub>2</sub>-Äquivalent /(m<sup>2</sup>·a)

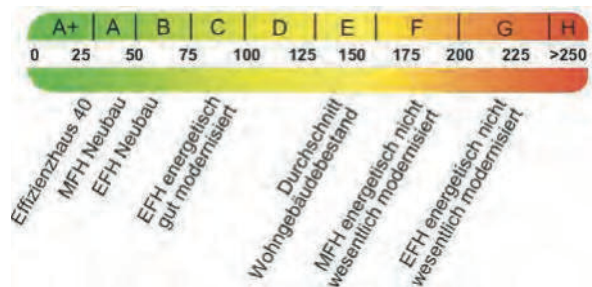


Energieverbrauch dieses Gebäudes [Pflichtangabe in Immobilienanzeigen] kWh/(m<sup>2</sup>·a)

## Verbrauchserfassung – Heizung und Warmwasser

Zeitraum		Energieträger <sup>2</sup>	Primär-energie-faktor	Energieverbrauch (kWh)	Anteil Warmwasser (kWh)	Anteil Heizung (kWh)	Klima-faktor
von	bis						

## Vergleichswerte Endenergie<sup>3</sup>



Die modellhaft ermittelten Vergleichswerte beziehen sich auf Gebäude, in denen die Wärme für Heizung und Warmwasser durch Heizkessel im Gebäude bereitgestellt wird.

Soll ein Energieverbrauch eines mit Fern- oder Nahwärme beheizten Gebäudes verglichen werden, ist zu beachten, dass hier normalerweise ein um 15 bis 30 % geringerer Energieverbrauch als bei vergleichbaren Gebäuden mit Kesselheizung zu erwarten ist.

## Erläuterungen zum Verfahren

Das Verfahren zur Ermittlung des Energieverbrauchs ist durch das GEG vorgegeben. Die Werte der Skala sind spezifische Werte pro Quadratmeter Gebäudenutzfläche (AN) nach dem GEG, die im Allgemeinen größer ist als die Wohnfläche des Gebäudes. Der tatsächliche Energieverbrauch einer Wohnung oder eines Gebäudes weicht insbesondere wegen des Witterungseinflusses und sich ändernden Nutzerverhaltens vom angegebenen Energieverbrauch ab.

<sup>1</sup> siehe Fußnote 1 auf Seite 1 des Energieausweises  
<sup>2</sup> gegebenenfalls auch Leerstandszuschläge, Warmwasser- oder Kühlpauschale in kWh  
<sup>3</sup> EFH: Einfamilienhaus, MFH: Mehrfamilienhaus



# ENERGIEAUSWEIS für Wohngebäude

gemäß den §§ 79 ff. Gebäudeenergiegesetz (GEG) vom <sup>1</sup> 08.08.2020

## Empfehlungen des Ausstellers

Registriernummer: BW-2023-004444103

4

## Empfehlungen zur kostengünstigen Modernisierung

Maßnahmen zur kostengünstigen Verbesserung der Energieeffizienz sind  sind möglich  sind nicht möglich

Nr.	Bau- oder Anlagenteile	Maßnahmenbeschreibung in einzelnen Schritten	empfohlen		(freiwillige Angaben)	
			in Zusammenhang mit größerer Modernisierung	als Einzelmaßnahme	geschätzte Amortisationszeit	geschätzte Kosten pro eingesparte Kilowattstunde Endenergie
1	<b>Wärmeerzeuger</b>	Solarthermische Anlagen für die Trinkwassererwärmung und für Heizungsunterstützung.	<input checked="" type="checkbox"/>	<input type="checkbox"/>		
		Photovoltaikanlage für die Produktion von Solarstrom.	<input type="checkbox"/>	<input type="checkbox"/>		
2	<b>oberste Geschossdecke</b>	Dämmung von mindestens 12cm sollte vorhanden sein, besser 18 bis 20cm.	<input checked="" type="checkbox"/>	<input type="checkbox"/>		
3	<b>Außenwand gg. Außenluft</b>	Dämmdicke sollte 8cm, besser 10 bis 12cm, betragen.	<input checked="" type="checkbox"/>	<input type="checkbox"/>		
4	<b>Kellerdecke</b>	Kellerdecke (unbeheizte Keller) bzw. Bodenplatte min. 6 cm Dämmschicht.	<input checked="" type="checkbox"/>	<input type="checkbox"/>		
			<input type="checkbox"/>	<input type="checkbox"/>		
			<input type="checkbox"/>	<input type="checkbox"/>		
			<input type="checkbox"/>	<input type="checkbox"/>		

weitere Einträge in Anlage

**Hinweis:** Modernisierungsempfehlungen für das Gebäude dienen lediglich der Information. Sie sind nur kurz gefasste Hinweise und kein Ersatz für eine Energieberatung.

Genauere Angaben zu den Empfehlungen sind erhältlich bei/unter:

## Ergänzende Erläuterungen zu den Angaben im Energieausweis (Angaben freiwillig)

**oberste Geschossdecke**

Wenn die oberste Geschossdecke den Abschluss der thermischen Hülle darstellt, dann sollte eine Dämmung von mindestens 12cm vorhanden sein, besser 18 bis 20cm.

**Außenwand gg. Außenluft**

Eine nachträgliche Dämmung der Außenwand sollte nur von außen erfolgen.

Die Dämmdicke sollte 8cm, besser 10 bis 12cm, betragen. Eine Innendämmung kann Schäden durch Feuchtigkeit in der Fuge zwischen Dämmung und Wand verursachen und sollte nur von einer Fachfirma ausgeführt werden.

**Kellerdecke**

Die Kellerdecke sollte, bei unbeheizten Kellern, oder Bodenplatte, falls kein Keller vorhanden, mit einer 6 cm dicken Dämmschicht gedämmt werden.

<sup>1</sup> siehe Fußnote 1 auf Seite 1 des Energieausweises

# ENERGIEAUSWEIS für Wohngebäude

gemäß den §§ 79 ff. Gebäudeenergiegesetz (GEG) vom <sup>1</sup>

08.08.2020

## Erläuterungen

Registriernummer: BW-2023-004444103

5

### Angabe Gebäudeteil – Seite 1

Bei Wohngebäuden, die zu einem nicht unerheblichen Anteil zu anderen als Wohnzwecken genutzt werden, ist die Ausstellung des Energieausweises gemäß § 79 Absatz 2 Satz 2 GEG auf den Gebäudeteil zu beschränken, der getrennt als Wohngebäude zu behandeln ist (siehe im Einzelnen § 106 GEG). Dies wird im Energieausweis durch die Angabe „Gebäudeteil“ deutlich gemacht.

### Erneuerbare Energien – Seite 1

Hier wird darüber informiert, wofür und in welcher Art erneuerbare Energien genutzt werden. Bei Neubauten enthält Seite 2 (Angaben zur Nutzung erneuerbarer Energien) dazu weitere Angaben.

### Energiebedarf – Seite 2

Der Energiebedarf wird hier durch den Jahres-Primärenergiebedarf und den Endenergiebedarf dargestellt. Diese Angaben werden rechnerisch ermittelt. Die angegebenen Werte werden auf der Grundlage der Bauunterlagen bzw. gebäudebezogener Daten und unter Annahme von standardisierten Randbedingungen (z. B. standardisierte Klimadaten, definiertes Nutzerverhalten, standardisierte Innentemperatur und innere Wärmegewinne usw.) berechnet. So lässt sich die energetische Qualität des Gebäudes unabhängig vom Nutzerverhalten und von der Wetterlage beurteilen. Insbesondere wegen der standardisierten Randbedingungen erlauben die angegebenen Werte keine Rückschlüsse auf den tatsächlichen Energieverbrauch.

### Primärenergiebedarf – Seite 2

Der Primärenergiebedarf bildet die Energieeffizienz des Gebäudes ab. Er berücksichtigt neben der Endenergie auch die so genannte „Vorkette“ (Erkundung, Gewinnung, Verteilung, Umwandlung) der jeweils eingesetzten Energieträger (z. B. Heizöl, Gas, Strom, erneuerbare Energien etc.). Ein kleiner Wert signalisiert einen geringen Bedarf und damit eine hohe Energieeffizienz sowie eine die Ressourcen und die Umwelt schonende Energienutzung.

### Energetische Qualität der Gebäudehülle – Seite 2

Angegeben ist der spezifische, auf die wärmeübertragende Umfassungsfläche bezogene Transmissionswärmeverlust. Er beschreibt die durchschnittliche energetische Qualität aller wärmeübertragenden Umfassungsflächen (Außenwände, Decken, Fenster etc.) eines Gebäudes. Ein kleiner Wert signalisiert einen guten baulichen Wärmeschutz. Außerdem stellt das GEG bei Neubauten Anforderungen an den sommerlichen Wärmeschutz (Schutz vor Überhitzung) eines Gebäudes.

### Endenergiebedarf – Seite 2

Der Endenergiebedarf gibt die nach technischen Regeln berechnete, jährlich benötigte Energiemenge für Heizung, Lüftung und Warmwasserbereitung an. Er wird unter Standardklima- und Standardnutzungsbedingungen errechnet und ist ein Indikator für die Energieeffizienz eines Gebäudes und seiner Anlagentechnik. Der Endenergiebedarf ist die Energiemenge, die dem Gebäude unter der Annahme von standardisierten Bedingungen und unter Berücksichtigung der Energieverluste zugeführt werden muss, damit die standardisierte Innentemperatur, der Warmwasserbedarf und die notwendige Lüftung sichergestellt werden können. Ein kleiner Wert signalisiert einen geringen Bedarf und damit eine hohe Energieeffizienz.

### Angaben zur Nutzung erneuerbarer Energien – Seite 2

Nach dem GEG müssen Neubauten in bestimmtem Umfang erneuerbare Energien zur Deckung des Wärme- und Kältebedarfs nutzen. In dem Feld „Angaben zur Nutzung erneuerbarer Energien“ sind die Art der eingesetzten erneuerbaren Energien, der prozentuale Deckungsanteil am Wärme- und Kälteenergiebedarf und der prozentuale Anteil der Pflichterfüllung abzulesen. Das Feld „Maßnahmen zur Einsparung“ wird ausgefüllt, wenn die Anforderungen des GEG teilweise oder vollständig durch Unterschreitung der Anforderungen an den baulichen Wärmeschutz gemäß § 45 GEG erfüllt werden.

### Endenergieverbrauch – Seite 3

Der Endenergieverbrauch wird für das Gebäude auf der Basis der Abrechnungen von Heiz- und Warmwasserkosten nach der Heizkostenverordnung oder auf Grund anderer geeigneter Verbrauchsdaten ermittelt. Dabei werden die Energieverbrauchsdaten des gesamten Gebäudes und nicht der einzelnen Wohneinheiten zugrunde gelegt. Der erfasste Energieverbrauch für die Heizung wird anhand der konkreten örtlichen Wetterdaten und mithilfe von Klimafaktoren auf einen deutschlandweiten Mittelwert umgerechnet. So führt beispielsweise ein hoher Verbrauch in einem einzelnen harten Winter nicht zu einer schlechteren Beurteilung des Gebäudes. Der Endenergieverbrauch gibt Hinweise auf die energetische Qualität des Gebäudes und seiner Heizungsanlage. Ein kleiner Wert signalisiert einen geringen Verbrauch. Ein Rückschluss auf den künftig zu erwartenden Verbrauch ist jedoch nicht möglich; insbesondere können die Verbrauchsdaten einzelner Wohneinheiten stark differieren, weil sie von der Lage der Wohneinheiten im Gebäude, von der jeweiligen Nutzung und dem individuellen Verhalten der Bewohner abhängen.

Im Fall längerer Leerstände wird hierfür ein pauschaler Zuschlag rechnerisch bestimmt und in die Verbrauchserfassung einbezogen. Im Interesse der Vergleichbarkeit wird bei dezentralen, in der Regel elektrisch betriebenen Warmwasseranlagen der typische Verbrauch über eine Pauschale berücksichtigt: Gleiches gilt für den Verbrauch von eventuell vorhandenen Anlagen zur Raumkühlung. Ob und inwieweit die genannten Pauschalen in die Erfassung eingegangen sind, ist der Tabelle „Verbrauchserfassung“ zu entnehmen.

### Primärenergieverbrauch – Seite 3

Der Primärenergieverbrauch geht aus dem für das Gebäude ermittelten Endenergieverbrauch hervor. Wie der Primärenergiebedarf wird er mithilfe von Primärenergiefaktoren ermittelt, die die Vorkette der jeweils eingesetzten Energieträger berücksichtigen.

### Treibhausgasemissionen – Seite 2 und 3

Die mit dem Primärenergiebedarf oder dem Primärenergieverbrauch verbundenen Treibhausgasemissionen der Gebäudes werden als äquivalente Kohlendioxidemissionen ausgewiesen

### Pflichtangaben für Immobilienanzeigen – Seite 2 und 3

Nach dem GEG besteht die Pflicht, in Immobilienanzeigen die in § 87 Absatz 1 GEG genannten Angaben zu machen. Die dafür erforderlichen Angaben sind dem Energieausweis zu entnehmen, je nach Ausweisart der Seite 2 oder 3.

### Vergleichswerte – Seite 2 und 3

Die Vergleichswerte auf Endenergieebene sind modellhaft ermittelte Werte und sollen lediglich Anhaltspunkte für grobe Vergleiche der Werte dieses Gebäudes mit den Vergleichswerten anderer Gebäude sein. Es sind Bereiche angegeben, innerhalb derer ungefähr die Werte für die einzelnen Vergleichskategorien liegen.

<sup>1</sup> siehe Fußnote 1 auf Seite 1 des Energieausweises