

Exposé

Einfamilienhaus in Flörsheim

Freistehendes Einfamilienhaus in Flörsheim-Wicker ohne Makler im Bieterverfahren



Objekt-Nr. OM-327402

Einfamilienhaus

Verkauf: **650.000 €**

Ansprechpartner:
Marcus Dettki

65439 Flörsheim
Hessen
Deutschland

Baujahr	1974	Zustand	gepflegt
Grundstücksfläche	500,00 m ²	Schlafzimmer	3
Etagen	3	Badezimmer	1
Zimmer	10,00	Garagen	1
Wohnfläche	155,00 m ²	Stellplätze	1
Energieträger	Gas	Heizung	Zentralheizung
Übernahme	sofort		

Exposé - Beschreibung

Objektbeschreibung

Dieses Haus wird Sie begeistern, wenn Sie ein Zuhause mit viiiiiel Platz im Herzen des Rhein-Main-Gebiets suchen.

Im hellen Erdgeschoss befinden sich die Küche, ein geräumiges Esszimmer, ein großes Wohnzimmer und ein Gästezimmer sowie ein Gäste-WC. Im 1. Stock erwartet Sie ein sehr schönes und modernes Badezimmer, das erst kürzlich renoviert wurde. Außerdem befinden sich im ersten Stock drei Schlafzimmer, an denen besonders schön ist, dass sie alle über einen Zugang zu einem Balkon verfügen. Der Keller lädt mit einer Bar zu geselligen Abenden ein und bietet mit seinen großen Räumen viel Platz für Hobbies oder zum Spielen. Im Keller wurde 2023 zudem eine neue Heizungsanlage eingebaut. Das 500 qm große rechteckige Grundstück ist mit Rasen und Sträuchern bepflanzt. Der Garten ist damit schön groß und dennoch pflegeleicht. Ein erholsamer Feierabend auf der überdachten Terrasse ist garantiert!

Auch die Garage hat eine angenehme Größe und bietet Platz für ein Auto, ein Motorrad und eine Werkstatt. Vor der Garage befindet sich ein zusätzlicher Stellplatz.

Der Verkauf findet im Bieterverfahren statt. Bei dem angegebenen Preis handelt es sich um das Mindestgebot.

Ausstattung

Das Haus besticht durch seine hochwertige Ausstattung und einen sehr gepflegten Zustand. Es ist sofort bezugsbereit und es gibt keinen Reparaturstau.

Hauptbad und Gäste-WC: Vor 3 Jahren komplett renoviert.

Esszimmer und Wohnzimmer: Vor 2 Jahren modernisiert, dabei wurde der Parkettboden geschliffen und neu versiegelt.

Glasfaseranschluss ist vorhanden.

Fußboden:

Parkett, Fliesen

Weitere Ausstattung:

Balkon, Terrasse, Garten, Keller, Vollbad, Einbauküche, Gäste-WC

Lage

Das Einfamilienhaus ist in einer absolut ruhigen Lage im gewachsenen Wohngebiet im Weinort Wicker (auch das Tor zum Rheingau genannt) gelegen.

In den Straußwirtschaften wird bei gutem Essen u. Trinken ein geselliges und fröhliches Leben geboten. Kindergarten, Grundschule (mit Schafen!), Ärzte und Einkaufsmöglichkeiten sind wenige Gehminuten entfernt.

Frankfurt, Wiesbaden und Mainz sind ca. 20 Minuten mit dem PKW zu erreichen. Die S-Bahn ist 2,5 km entfernt.

Infrastruktur:

Apotheke, Lebensmittel-Discount, Allgemeinmediziner, Kindergarten, Grundschule, Hauptschule, Realschule, Gymnasium, Gesamtschule, Öffentliche Verkehrsmittel

Exposé - Energieausweis

Energieausweistyp	Verbrauchsausweis
Erstellungsdatum	bis 30. April 2014
Energieverbrauchskennwert	246,00 kWh/(m²a)
Warmwasser enthalten	Ja

Exposé - Galerie



Blick in den Garten

Exposé - Galerie



Seitenansicht



Seitenansicht

Exposé - Galerie



Rückansicht des Hauses



überdachte Terrasse

Exposé - Galerie



überdachte Terrasse



Flur EG

Exposé - Galerie



Esszimmer



Wohnzimmer

Exposé - Galerie



Arbeitszimmer



Flur EG

Exposé - Galerie



Küche



Küche

Exposé - Galerie



Flur EG



Gäste Bad

Exposé - Galerie



Hauptbad



Hauptbad

Exposé - Galerie



Kinderzimmer 1



Kinderzimmer 1

Exposé - Galerie



Balkon Kinderzimmer 1



Flur OG

Exposé - Galerie



Elternschlafzimmer



Elternschlafzimmer

Exposé - Galerie



Elternschlafzimmer



Kinderzimmer 1

Exposé - Galerie



Balkon Kinderzimmer 2



Flur UG

Exposé - Galerie



Heizungsraum



Neue Heizung



Kellerraum 1

Exposé - Galerie



Kellerraum 2



Kellerraum 2

Exposé - Galerie



Vorratsraum



Partyraum

Exposé - Galerie

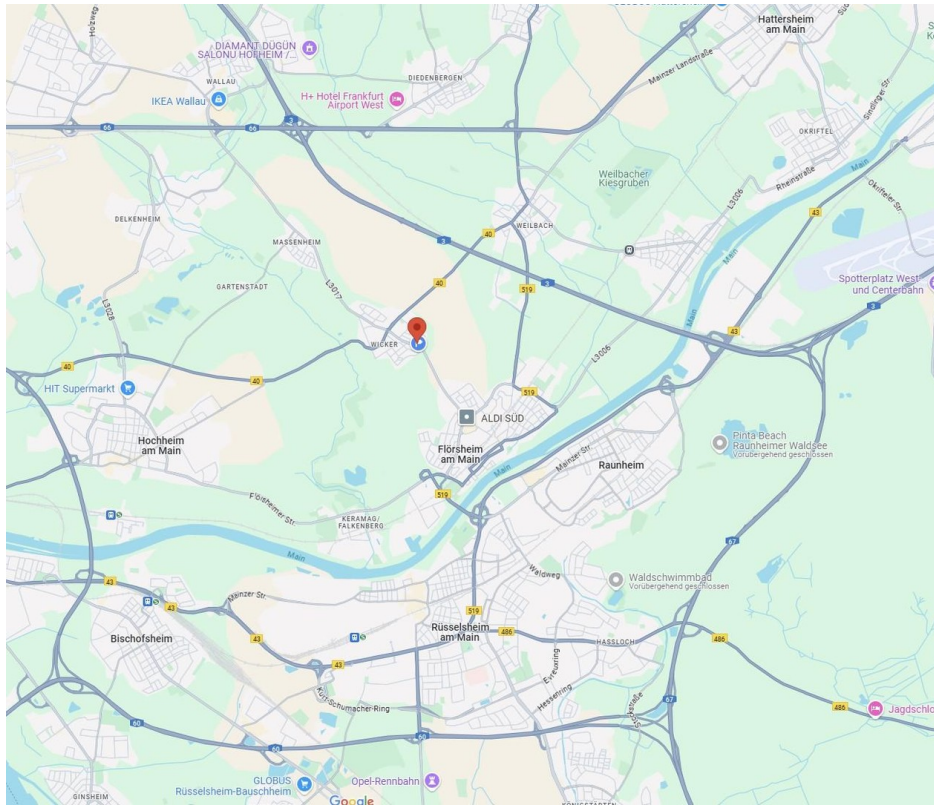


Partyraum



Luftaufnahme

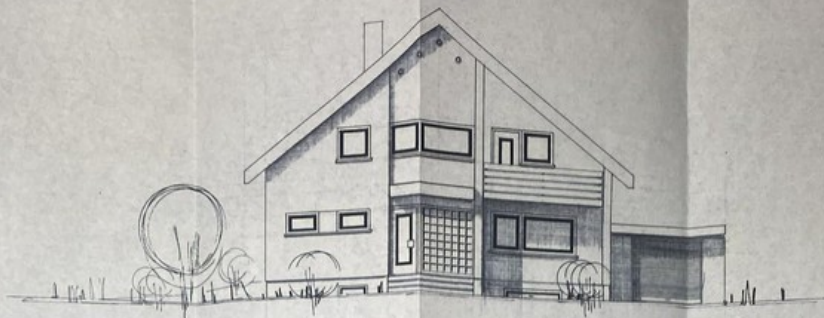
Exposé - Galerie



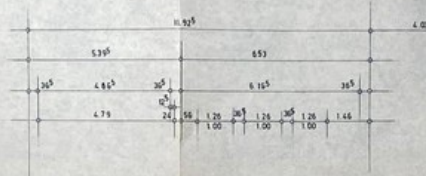
Straßenkarte



Exposé - Grundrisse



Nordostansicht

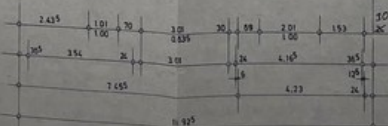
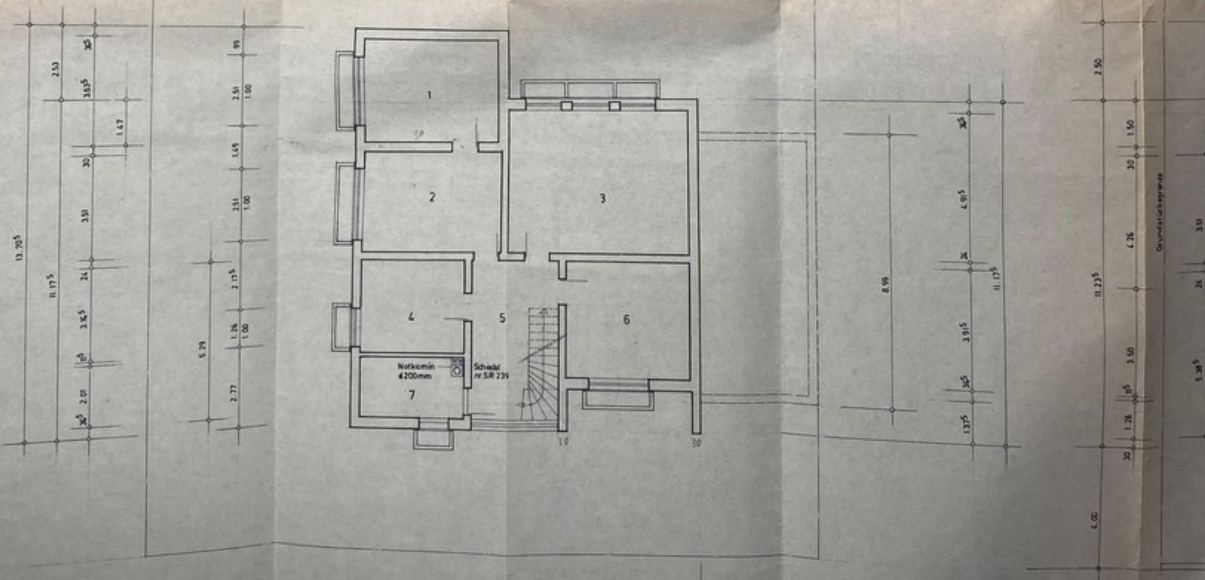


Kellergeschoss:

- 1. Arbeitsraum, Mann 16,96 qm
- 2. Arbeitsraum, Frau 16,81 qm
- 3. Hobbyraum 30,30 qm
- 4. Abstellraum 11,20 qm
- 5. Vorräum 15,92 qm
- 6. Vorratsraum 16,31 qm
- 7. Heizraum (elektro) 6,90 qm

114,40

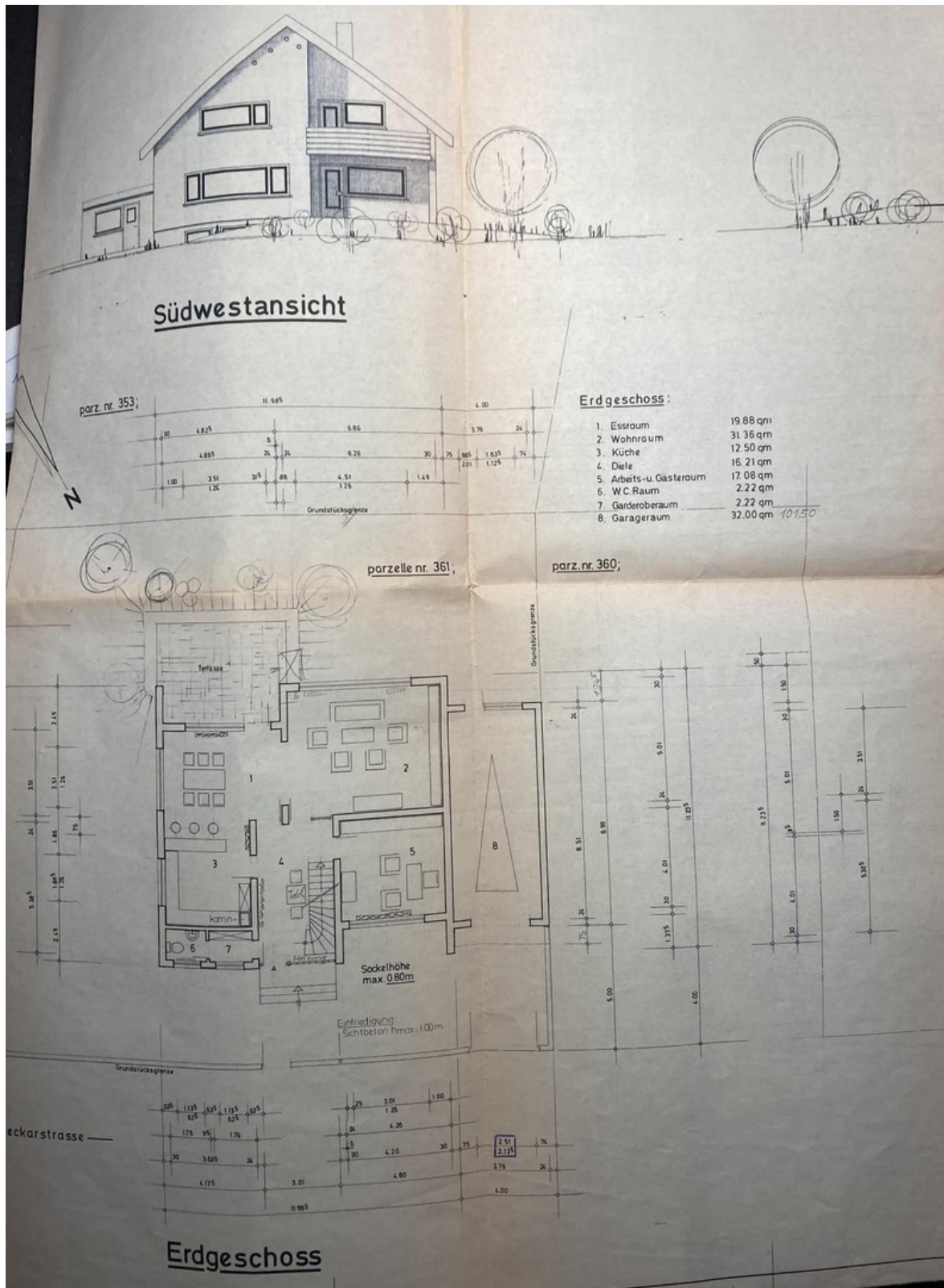
parz. nr. 362;



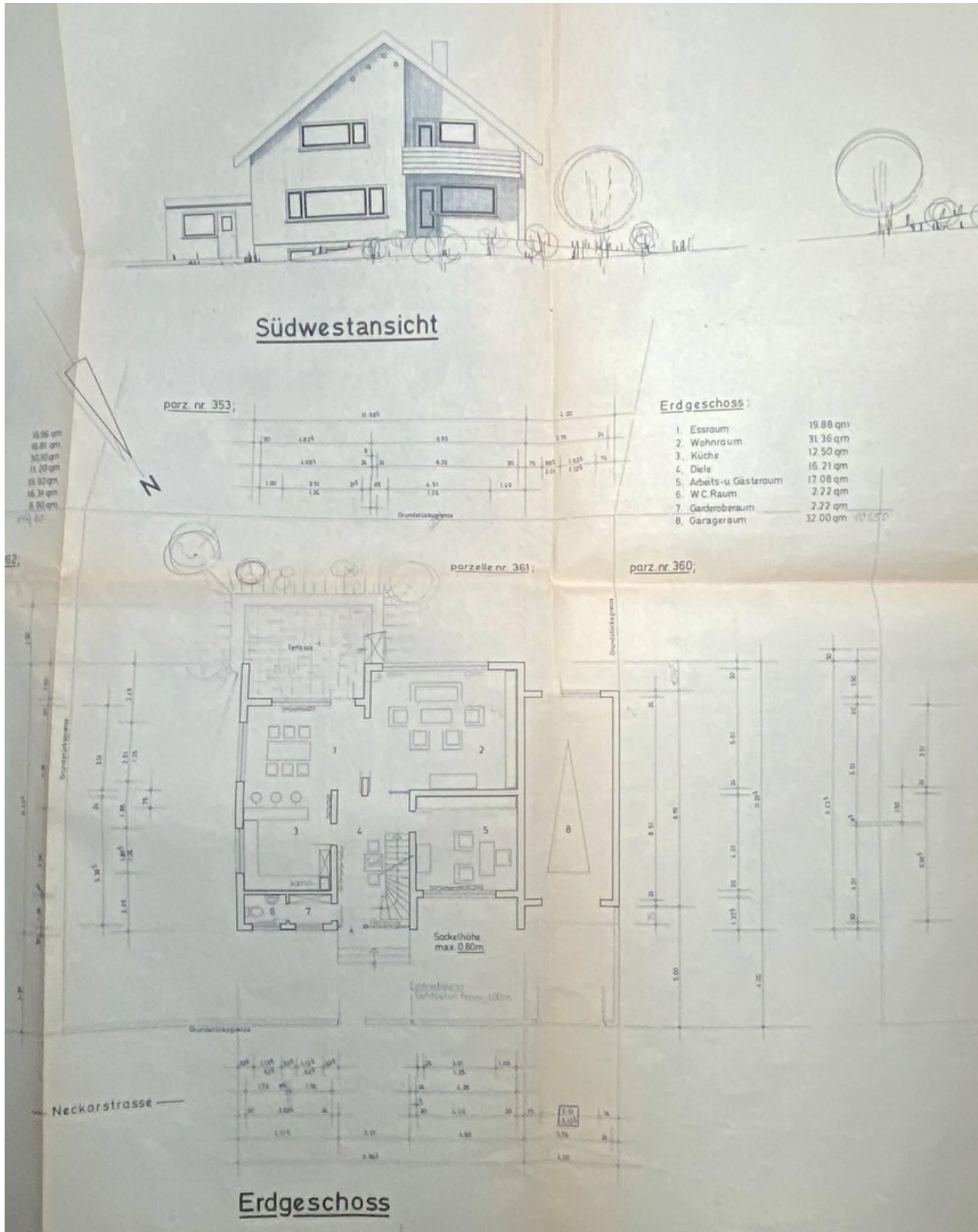
Kellergeschoss

Neckar

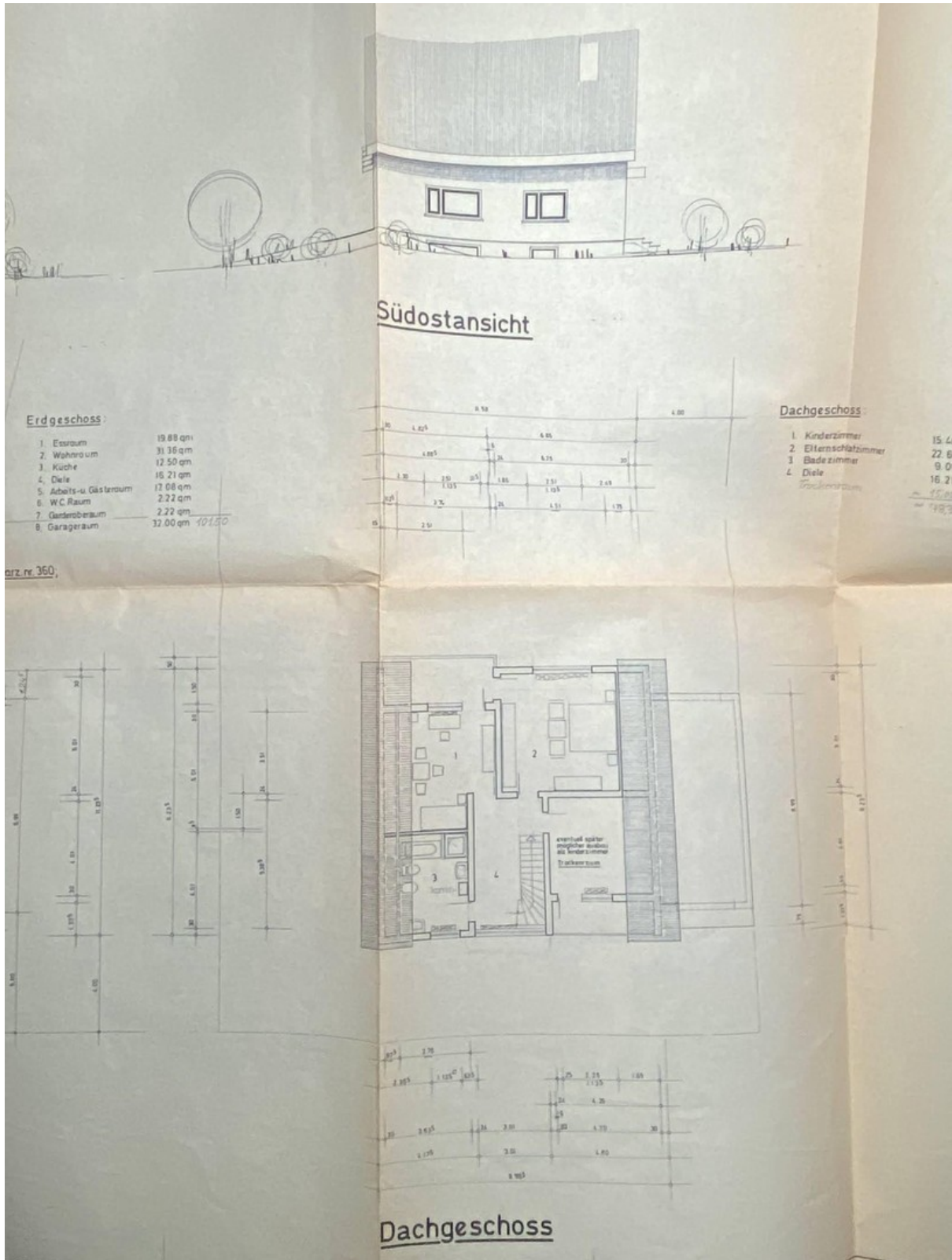
Exposé - Grundrisse



Exposé - Grundrisse



Exposé - Grundrisse



Exposé - Grundrisse



Exposé - Anhänge

1. Energieausweis

ENERGIEAUSWEIS für Wohngebäude

gemäß den §§79 ff. Gebäudeenergiegesetz (GEG) vom ¹ 20. Juli 2022


Gültig bis: 03.12.2034

12358418

Registriernummer HE-2024-005461092

1

Gebäude

Gebäudetyp	Freistehendes Einfamilienhaus		
Adresse			
Gebäudeteil	Gesamtgebäude		
Baujahr Gebäude ³	1978		
Baujahr Wärmeerzeuger ^{3,4}	1978		
Anzahl Wohnungen	1		
Gebäudenutzfläche (A _N)	277 m ²	<input type="checkbox"/> nach §82 GEG aus der Wohnfläche ermittelt	
Wesentliche Energieträger für Heizung und Warmwasser ³	Erdgas,		
Erneuerbare Energien	Art:	Verwendung:	
Art der Lüftung / Kühlung	<input checked="" type="checkbox"/> Fensterlüftung	<input type="checkbox"/> Lüftungsanlage mit Wärmerückgewinnung	
	<input type="checkbox"/> Schachtlüftung	<input type="checkbox"/> Lüftungsanlage ohne Wärmerückgewinnung	
	<input type="checkbox"/> Passive Kühlung	<input type="checkbox"/> Kühlung aus Strom	
	<input type="checkbox"/> Gelieferte Kälte	<input type="checkbox"/> Kühlung aus Wärme	
Inspektionspf. Klimaanlage ⁵	Anzahl:	Nächstes Fälligkeitsdatum der Inspektion:	
Anlass der Ausstellung des Energieausweises	<input type="checkbox"/> Neubau	<input type="checkbox"/> Modernisierung (Änderung / Erweiterung)	<input type="checkbox"/> Sonstiges (freiwillig)
	<input checked="" type="checkbox"/> Vermietung / Verkauf		

Hinweise zu den Angaben über die energetische Qualität des Gebäudes

Die energetische Qualität eines Gebäudes kann durch die Berechnung des **Energiebedarfs** unter Annahme von standardisierten Randbedingungen oder durch die Auswertung des **Energieverbrauchs** ermittelt werden. Als Bezugsfläche dient die energetische Gebäudenutzfläche nach dem GEG, die sich in der Regel von den allgemeinen Wohnflächenangaben unterscheidet. Die angegebenen Vergleichswerte sollen überschlägige Vergleiche ermöglichen (**Erläuterungen - siehe Seite 5**). Teil des Energieausweises sind die Modernisierungsempfehlungen (Seite 4).

Der Energieausweis wurde auf der Grundlage von Berechnungen des **Energiebedarfs** erstellt (Energiebedarfsausweis). Die Ergebnisse sind auf **Seite 2** dargestellt. Zusätzliche Informationen zum Verbrauch sind freiwillig.

Der Energieausweis wurde auf der Grundlage von Auswertungen des **Energieverbrauchs** erstellt (Energieverbrauchsausweis). Die Ergebnisse sind auf **Seite 3** dargestellt.

Datenerhebung Bedarf/Verbrauch durch Eigentümer Aussteller

Dem Energieausweis sind zusätzliche Informationen zur energetischen Qualität beigefügt (freiwillige Angabe).

Hinweise zur Verwendung des Energieausweises

Der Energieausweis dient lediglich der Information. Die Angaben im Energieausweis beziehen sich auf das gesamte Wohngebäude oder den oben bezeichneten Gebäudeteil. Der Energieausweis ist lediglich dafür gedacht, einen überschlägigen Vergleich von Gebäuden zu ermöglichen.

Aussteller:



fon 040 · 209339858
fax 040 · 209339859
www.ib-comelsen.de

Dipl.-Ing (FH) Jens Cornelsen, Bauingenieur
Katendeich 5A
21035 Hamburg

03.12.2024

Ausstellungsdatum



Unterschrift des Ausstellers

¹ Datum des angewendeten GEG, gegebenenfalls des angewendeten Änderungsgesetzes zum GEG

² nur im Fall des §79 Absatz 2 Satz 2 GEG einzutragen

³ Mehrfachangaben möglich

⁴ bei Wärmenetzen Baujahr der Übergabestation

⁵ Klimaanlage oder kombinierte Lüftungs- und Klimaanlage im Sinne des §74 GEG

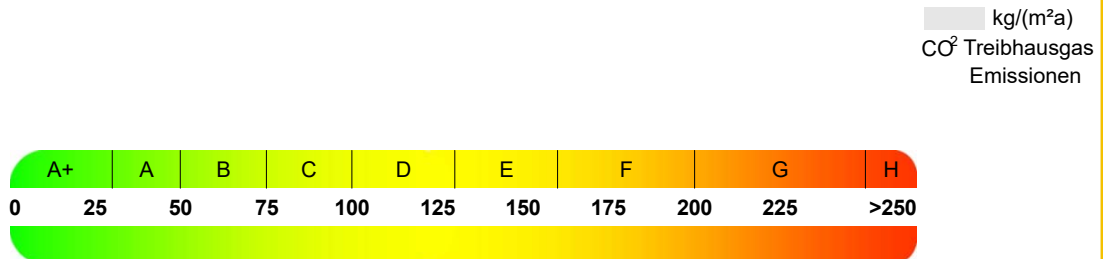
ENERGIEAUSWEIS für Wohngebäude

gemäß den §§79 ff. Gebäudeenergiegesetz (GEG) vom ¹ 20. Juli 2022

Berechneter Energiebedarf des Gebäudes

2

Energiebedarf



Anforderungen gemäß GEG²

Primärenergiebedarf

Ist-Wert kWh/(m² a) Anforderungswert kWh/(m² a)

Energetische Qualität der Gebäudehülle H_t¹

Ist-Wert W/(m² K) Anforderungswert W/(m² K)

Sommerlicher Wärmeschutz (bei Neubau) eingehalten

Für Energiebedarfsberechnungen verwendetes Verfahren

- Verfahren nach DIN V 4108-6 und DIN V 4701-10
- Verfahren nach DIN V 18599
- Regelung nach §31 GEG ("Modellgebäudeverfahren")
- Vereinfachungen nach §50 Absatz 4 GEG

Endenergiebedarf dieses Gebäudes

[Pflichtangabe in Immobilienanzeigen]

Angaben zur Nutzung erneuerbarer Energien³

Nutzung erneuerbarer Energien zur Deckung des Wärme- und Kältebedarfs auf Grund des §10 Absatz 2 Nummer 3 GEG

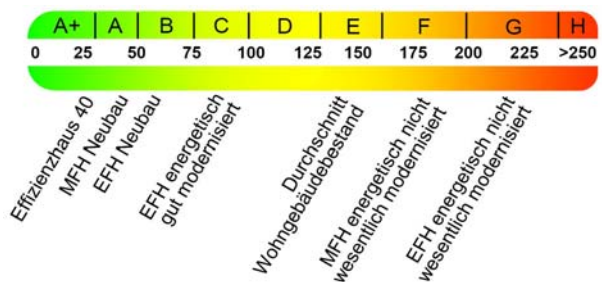
Art	Deckungsanteil	Anteil Pflichterfüllung	%
<input type="text"/>	<input type="text"/>	<input type="text"/>	<input type="text"/>
<input type="text"/>	<input type="text"/>	<input type="text"/>	<input type="text"/>
<input type="text"/>	<input type="text"/>	<input type="text"/>	<input type="text"/>

Maßnahmen zur Einsparung³

Die Anforderungen zur Nutzung erneuerbarer Energien zur Deckung des Wärme- und Kälteenergiebedarfs werden durch eine Maßnahme nach §45 GEG oder als Kombination gemäß §34 Absatz 2 GEG erfüllt.

- Die Anforderungen nach §45 GEG in Verbindung mit §16 GEG sind eingehalten.
- Maßnahme nach §45 GEG in Kombination gemäß §34 Absatz 2 GEG: Die Anforderungen nach §16 GEG werden um % unterschritten.
Anteil der Pflichterfüllung: %

Vergleichswerte Endenergie⁴



7

Erläuterungen zum Berechnungsverfahren

Das GEG läßt für die Berechnung des Energiebedarfs unterschiedliche Verfahren zu, die im Einzelfall zu unterschiedlichen Ergebnissen führen können. Insbesondere wegen standardisierter Randbedingungen erlauben die angegebenen Werte keine Rückschlüsse auf den tatsächlichen Energieverbrauch. Die ausgewiesenen Bedarfswerte der Skala sind spezifische Werte nach dem GEG pro m² Gebäudenutzfläche (A_N), die im Allgemeinen größer ist als die Wohnfläche des Gebäudes.

¹ siehe Fußnote 1 auf Seite 1 des Energieausweises

² nur bei Neubau sowie bei Modernisierung im Fall des §80 Absatz 2 GEG

³ nur bei Neubau

⁴ EFH: Einfamilienhaus, MFH: Mehrfamilienhaus

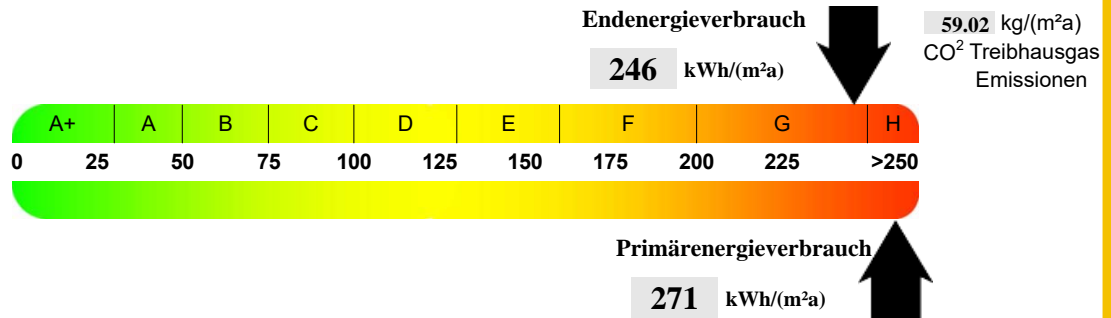
ENERGIEAUSWEIS für Wohngebäude

gemäß den §§79 ff. Gebäudeenergiegesetz (GEG) vom ¹ 20. Juli 2022

Erfasster Energieverbrauch des Gebäudes

3

Energieverbrauch



Endenergieverbrauch dieses Gebäudes

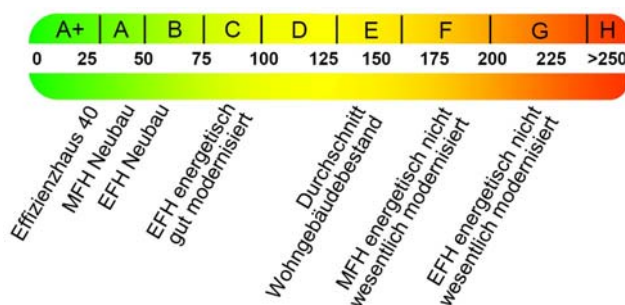
[Pflichtangabe in Immobilienanzeigen]

246 kWh/(m²a)

Verbrauchserfassung - Heizung und Warmwasser

Zeitraum		Energieträger ²	Primär-energie-faktor-	Energieverbrauch [kWh]	Anteil Warmwasser [kWh]	Anteil Heizung [kWh]	Klima-faktor
von	bis						
01.3.2021	01.03.2024	Erdgas	1.1	160676	16620	144056	1.3

Vergleichswerte Endenergie ³



Die modellhaft ermittelten Vergleichswerte beziehen sich auf Gebäude, in denen Wärme für Heizung und Warmwasser durch Heizkessel im Gebäude bereitgestellt wird.

Soll ein Energieverbrauch eines mit Fern- oder Nahwärme beheizten Gebäudes verglichen werden, ist zu beachten, dass hier normalerweise ein um 15 - 30 % geringerer Energieverbrauch als bei vergleichbaren Gebäuden mit Kesselheizung zu erwarten ist.

Erläuterungen zum Verfahren

Das Verfahren zur Ermittlung des Energieverbrauches ist durch das GEG vorgegeben. Die Werte der Skala sind spezifische Werte pro Quadratmeter Gebäudenutzfläche (A_N) nach dem GEG, die im Allgemeinen größer ist als die Wohnfläche des Gebäudes. Der tatsächliche Energieverbrauch eines Gebäudes weicht insbesondere wegen des Witterungseinflusses und sich ändernden Nutzerverhaltens vom angegebenen Energieverbrauch ab.

¹ siehe Fußnote 1 auf Seite 1 des Energieausweises

² gegebenenfalls auch Leerstandszuschläge, Warmwasser- oder Kühlpauschale in kWh

³ EFH: Einfamilienhaus, MFH: Mehrfamilienhaus

ENERGIEAUSWEIS für Wohngebäude

gemäß den §§79 ff. Gebäudeenergiegesetz (GEG) vom ¹ 20. Juli 2022

Empfehlungen des Ausstellers

4

Empfehlungen zur kostengünstigen Modernisierung

Maßnahmen zur kostengünstigen Verbesserung der Energieeffizienz sind möglich nicht möglich

Empfohlene Modernisierungsmaßnahmen

Nr.	Bau- oder Anlagenteile	Maßnahmenbeschreibung in einzelnen Schritten	empfohlen		(freiwillige Angaben)	
			in Zusammenhang mit größerer Modernisierung	als Einzelmaßnahme	geschätzte Amortisationszeit	geschätzte Kosten pro eingesparte Kilowattstunde Endenergie
1	Außenwand zusätzl. dämmen (z.B. Wärmedämmverbundsystem, Einblasdämmung, Dämmputz)	Beim WDVS sollte man mit Dämmstärken ab 12cm planen. Bei zweischaligem Mauerwerk Luftschicht mit Einblasdämmung füllen. Bei historischen Fassaden kommt u.U. eine Innendämmung in Betracht				
2	Anlagentechnik	Prüfen Sie, ob Sie bei einer Umrüstung auf einen regenerativen Anteil von 65% kommen. Bei energetisch sanierten Gebäuden z.B. Wärmepumpe. Bei unsanierten Gebäuden Fernwärmeanschluss.				
3	Nachträgliche Dämmung der Kellerwände	Man sollte mit Dämmstärken ab 12cm planen. Das Einsparpotenzial für jeden zusätzlichen cm Dämmung sehr hoch.				
4	Wärmeerzeuger	Prüfen Sie den zusätzlichen Einbau einer Luft-Wasser-Wärmepumpe. Mit einem Pufferspeicher und einer 75°C-Vorlauftemperatur-Wärmepumpe kann ein relevanter Anteil der Wärmeerzeugung abgedeckt werden.				

weitere Empfehlungen auf gesondertem Blatt

Hinweis: Modernisierungsempfehlungen für das Gebäude dienen lediglich der Information. Sie sind kurz gefasste Hinweise und kein Ersatz für eine Energieberatung.

Genauere Angaben zu den Empfehlungen sind erhältlich bei/unter:

IB Cornelsen, Dipl.-Ing. Jens Cornelsen
Katendeich 5a, 21035 Hamburg

Ergänzende Erläuterungen zu den Angaben im Energieausweis (Angaben freiwillig)

¹ siehe Fußnote 1 auf Seite 1 des Energieausweises

ENERGIEAUSWEIS für Wohngebäude

gemäß den §§ 79 ff. Gebäudeenergiegesetz (GEG) vom ¹ 20. Juli 2022

Erläuterungen

5

Angabe Gebäudeteil - Seite 1

Bei Wohngebäuden, die zu einem nicht unerheblichen Anteil zu anderen als Wohnzwecken genutzt werden, ist die Ausstellung des Energieausweises gemäß § 79 Absatz 2 Satz 2 GEG auf den Gebäudeteil zu beschränken, der getrennt als Wohngebäude zu behandeln ist (siehe im Einzelnen § 106 GEG). Dies wird im Energieausweis durch die Angabe „Gebäudeteil“ deutlich gemacht.

Erneuerbare Energien - Seite 1

Hier wird darüber informiert, wofür und in welcher Art erneuerbare Energien genutzt werden. Bei Neubauten enthält Seite 2 (Angaben zur Nutzung erneuerbarer Energien) dazu weitere Angaben.

Energiebedarf - Seite 2

Der Energiebedarf wird hier durch den Jahres-Primärenergiebedarf und den Endenergiebedarf dargestellt. Diese Angaben werden rechnerisch ermittelt. Die angegebenen Werte werden auf der Grundlage der Bauunterlagen bzw. gebäudebezogener Daten und unter Annahme von standardisierten Randbedingungen (z. B. standardisierte Klimadaten, definiertes Nutzerverhalten, standardisierte Innentemperatur und innere Wärmegewinne usw.) berechnet. So lässt sich die energetische Qualität des Gebäudes unabhängig vom Nutzerverhalten und von der Wetterlage beurteilen. Insbesondere wegen der standardisierten Randbedingungen erlauben die angegebenen Werte keine Rückschlüsse auf den tatsächlichen Energieverbrauch.

Primärenergiebedarf - Seite 2

Der Primärenergiebedarf bildet die Energieeffizienz des Gebäudes ab. Er berücksichtigt neben der Endenergie mithilfe von Primärenergiefaktoren auch die so genannte „Vorkette“ (Erkundung, Gewinnung, Verteilung, Umwandlung) der jeweils eingesetzten Energieträger (z. B. Heizöl, Gas, Strom, erneuerbare Energien etc.). Ein kleiner Wert signalisiert einen geringen Bedarf und damit eine hohe Energieeffizienz sowie eine die Ressourcen und die Umwelt schonende Energienutzung.

Energetische Qualität der Gebäudehülle – Seite 2

Angegeben ist der spezifische, auf die wärmeübertragende Umfassungsfläche bezogene Transmissionswärmeverlust. Er beschreibt die durchschnittliche energetische Qualität aller wärmeübertragenden Umfassungsflächen (Außenwände, Decken, Fenster etc.) eines Gebäudes. Ein kleiner Wert signalisiert einen guten baulichen Wärmeschutz. Außerdem stellt das GEG bei Neubauten Anforderungen an den sommerlichen Wärmeschutz (Schutz vor Überhitzung) eines Gebäudes.

Endenergiebedarf - Seite 2

Der Endenergiebedarf gibt die nach technischen Regeln berechnete, jährlich benötigte Energiemenge für Heizung, Lüftung und Warmwasserbereitung an. Er wird unter Standardklima- und Standardnutzungsbedingungen errechnet und ist ein Indikator für die Energieeffizienz eines Gebäudes und seiner Anlagentechnik. Der Endenergiebedarf ist die Energiemenge, die dem Gebäude unter der Annahme von standardisierten Bedingungen und unter Berücksichtigung der Energieverluste zugeführt werden muss, damit die standardisierte Innentemperatur, der Warmwasserbedarf und die notwendige Lüftung sichergestellt werden können. Ein kleiner Wert signalisiert einen geringen Bedarf und damit eine hohe Energieeffizienz.

Angaben zur Nutzung erneuerbarer Energien – Seite 2

Nach dem GEG müssen Neubauten in bestimmtem Umfang erneuerbare Energien zur Deckung des Wärme- und Kälteenergiebedarfs nutzen. In dem Feld „Angaben zur Nutzung erneuerbarer Energien“ sind die Art der eingesetzten erneuerbaren Energien, der prozentuale Deckungsanteil am Wärme- und Kälteenergiebedarf und der prozentuale Anteil der Pflichterfüllung abzulesen. Das Feld „Maßnahmen zur Einsparung“ wird ausgefüllt, wenn die Anforderungen des GEG teilweise oder vollständig durch Unterschreitung der Anforderungen an den baulichen Wärmeschutz gemäß § 45 GEG erfüllt werden.

Endenergieverbrauch - Seite 3

Der Endenergieverbrauch wird für das Gebäude auf der Basis der Abrechnungen von Heiz- und Warmwasserkosten nach der Heizkostenverordnung oder auf Grund anderer geeigneter Verbrauchsdaten ermittelt. Dabei werden die Energieverbrauchsdaten des gesamten Gebäudes und nicht der einzelnen Wohneinheiten zugrunde gelegt. Der erfasste Energieverbrauch für die Heizung wird anhand der konkreten örtlichen Wetterdaten und mithilfe von Klimafaktoren auf einen deutschlandweiten Mittelwert umgerechnet. So führt beispielsweise ein hoher Verbrauch in einem einzelnen harten Winter nicht zu einer schlechteren Beurteilung des Gebäudes. Der Endenergieverbrauch gibt Hinweise auf die energetische Qualität des Gebäudes und seiner Heizungsanlage. Ein kleiner Wert signalisiert einen geringen Verbrauch. Ein Rückschluss auf den künftig zu erwartenden Verbrauch ist jedoch nicht möglich; insbesondere können die Verbrauchsdaten einzelner Wohneinheiten stark differieren, weil sie von der Lage der Wohneinheiten im Gebäude, von der jeweiligen Nutzung und dem individuellen Verhalten der Bewohner abhängen. Im Fall längerer Leerstände wird hierfür ein pauschaler Zuschlag rechnerisch bestimmt und in die Verbrauchserfassung einbezogen. Im Interesse der Vergleichbarkeit wird bei dezentralen, in der Regel elektrisch betriebenen Warmwasseranlagen der typische Verbrauch über eine Pauschale berücksichtigt. Gleiches gilt für den Verbrauch von eventuell vorhandenen Anlagen zur Raumkühlung. Ob und inwieweit die genannten Pauschalen in die Erfassung eingegangen sind, ist der Tabelle „Verbrauchserfassung“ zu entnehmen.

Primärenergieverbrauch - Seite 3

Der Primärenergieverbrauch geht aus dem für das Gebäude ermittelten Endenergieverbrauch hervor. Wie der Primärenergiebedarf wird er mithilfe von Primärenergiefaktoren ermittelt, die die Vorkette der jeweils eingesetzten Energieträger berücksichtigen.

Treibhausgasemissionen – Seite 2 und 3

Die mit dem Primärenergiebedarf oder dem Primärenergieverbrauch verbundenen Treibhausgasemissionen des Gebäudes werden als äquivalente Kohlendioxidemissionen ausgewiesen.

Pflichtangaben für Immobilienanzeigen - Seite 2 und 3

Nach dem GEG besteht die Pflicht, in Immobilienanzeigen die in § 87 Absatz 1 GEG genannten Angaben zu machen. Die dafür erforderlichen Angaben sind dem Energieausweis zu entnehmen, je nach Ausweisart der Seite 2 oder 3.

Vergleichswerte – Seite 2 und 3

Die Vergleichswerte auf Endenergieebene sind modellhaft ermittelte Werte und sollen lediglich Anhaltspunkte für grobe Vergleiche der Werte dieses Gebäudes mit den Vergleichswerten anderer Gebäude sein. Es sind Bereiche angegeben, innerhalb derer ungefähr die Werte für die einzelnen Vergleichskategorien liegen.

¹ siehe Fußnote 1 auf Seite 1 des Energieausweises