

Exposé

Wohnung in Frankfurt

Sanierte Stiltbauetage mit Wohnküche und Gemeinschaftsgarten



Objekt-Nr. **OM-327517**

Wohnung

Vermietung: **1.480 € + NK**

Ansprechpartner:
Trautmann

Königsteiner Straße 40d
65929 Frankfurt
Hessen
Deutschland

Baujahr	1902	Mietsicherheit	4.440 €
Etagen	5	Übernahme	ab Datum
Zimmer	3,00	Übernahmetermin	01.01.2025
Wohnfläche	105,00 m ²	Zustand	saniert
Energieträger	Gas	Etage	3. OG
Summe Nebenkosten	200 €		

Exposé - Beschreibung

Objektbeschreibung

Die angebotene 3 Zimmer Stil-Altbauetage befindet sich im 3. OG eines Jugendstilgebäudes in guter Lage von Frankfurt Höchst. Das Gebäude hat insgesamt nur fünf Etagenwohnungen. Die Bewohnerschaft ist sehr nett und harmonisch.

Die angebotene Wohnung ist in kernsaniertem Zustand mit modernem Bad und separatem Gäste-WC mit hochwertiger Ausstattung. Holzdielen, Türen, Beschläge wurden original aufgearbeitet.

Die wandelbare Wohnküche ist ein 4. Zimmer. Ausgestattet mit moderner Küchenzeile, Apothekerschrank, Spülmaschine und hochwertigen Geräten (im Mietpreis enthalten), bietet sie viel Platz und kann vielseitig genutzt werden – etwa als zusätzliches Wohn- oder Esszimmer und Mittelpunkt der Wohnung.

Die Wohnung ist lichtdurchflutet mit Ausblick in die Baumwipfel auf der einen Seite und in den gepflegten und ruhigen Gemeinschaftsgarten auf der anderen Seite. Der Garten steht allen Hausbewohnern zur Nutzung zur Verfügung.

Ausstattung

- Ausgesuchte Materialien wie helle Echtholzdielen, große moderne Keramikfliesen und aufgearbeitete Originalelemente
- Design-Tageslichtbadezimmer in anthrazit und hellgrau. Große Badewanne, abgetrennte Dusche mit Verglasung und zwei Waschtischen. Badezimmermöbel, Anschluss für Waschmaschine.
- Großes Wohnzimmer mit Durchgangsmöglichkeit in das angeschlossene Zimmer
- Wohnküche zum Platzieren eines Esstischs oder als zusätzliches Wohnzimmer, Einbauküche enthalten
- Großer Keller- bzw. Lagerraum
- Gartennutzung für alle Bewohner. Angrenzend an einen parkähnlichen Garten des Nachbarhauses

Fußboden:

Parkett

Weitere Ausstattung:

Garten, Keller, Vollbad, Gäste-WC

Sonstiges

Die Wohnung ist ideal für ein junges Paar bzw. eine Familie mit einem Kind. Ein Bonitätsnachweis wird erwartet.

Lage

Mittendrin im Leben und gleichzeitig idyllisch gelegen am Ufer des Mains vollzieht das Quartier derzeit seine Entwicklung vom Geheimtipp zum Szeneviertel. Freizeitaktivitäten, Open Air Cafés, kleine Restaurants und Bars, alternative Einkaufsgelegenheiten des täglichen Bedarfs, kulinarische Highlights laden zum Verweilen und Erkunden ein. Das Quartier ist voller gewachsener Urbanität, Vitalität und ganz eigenem Lebensgefühl.

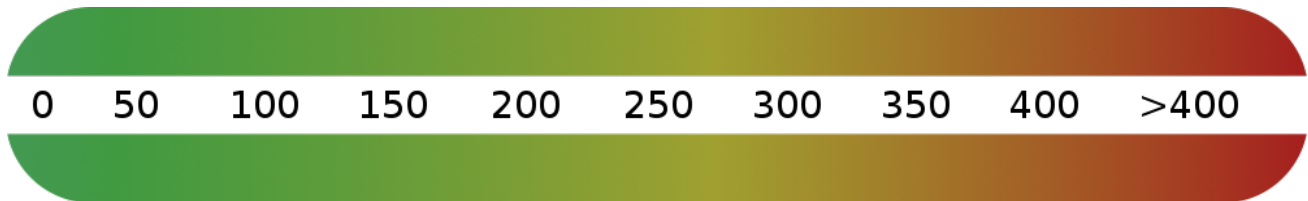
Durch Förderungen der Stadt Frankfurt und des Landes Hessen wurde die Bausubstanz in den letzten Jahren vorbildlich saniert. Die Altstadt von Frankfurts ältestem Stadtteil Frankfurt-Höchst bietet malerische Bauten (<https://www.pro-hoechst.de/fileadmin/archiv/stadtrundgang/Stadtrundgang-Frankfurt-Hoechst.pdf>).

Der Bahnhof Frankfurt-Höchst, mit zwölf Bahnsteiggleisen der zweitgrößte Bahnhof der Stadt und der Busbahnhof führen schnell in alle Richtungen, so zum Beispiel mit den S-Bahnen in 10 Minuten zum Frankfurter Hauptbahnhof, in 13 Minuten zur Hauptwache / Zeil oder in 30

Minuten nach Wiesbaden. Der Autobahnanschluss zur A 66 liegt 3 Minuten entfernt. Ein Auto könnte vor dem Haus auf öffentlichem Verkehrsgrund kostenlos abgestellt werden.

Exposé - Energieausweis

Energieausweistyp	Verbrauchsausweis
Erstellungsdatum	bis 30. April 2014
Energieverbrauchskennwert	112,60 kWh/(m ² a)
Warmwasser enthalten	Ja



Exposé - Galerie



Home Office / Kind

Exposé - Galerie



helle Wohndiele



gemütliches Schlafzimmer

Exposé - Galerie



Wandelbare Wohnküche, EBK



großes Raumangebot, 4. Zimmer

Exposé - Galerie



Fensterfront mit Gartenblick



Stilvolles Tageslichtbad

Exposé - Galerie



Dusche, Badewanne, Möbel



separates Gäste WC

Exposé - Galerie



Gartenblick aus der Küche



Gemeinschaftsgarten

Exposé - Galerie



Schlossturm Höchst



Altstadtleben

Exposé - Galerie

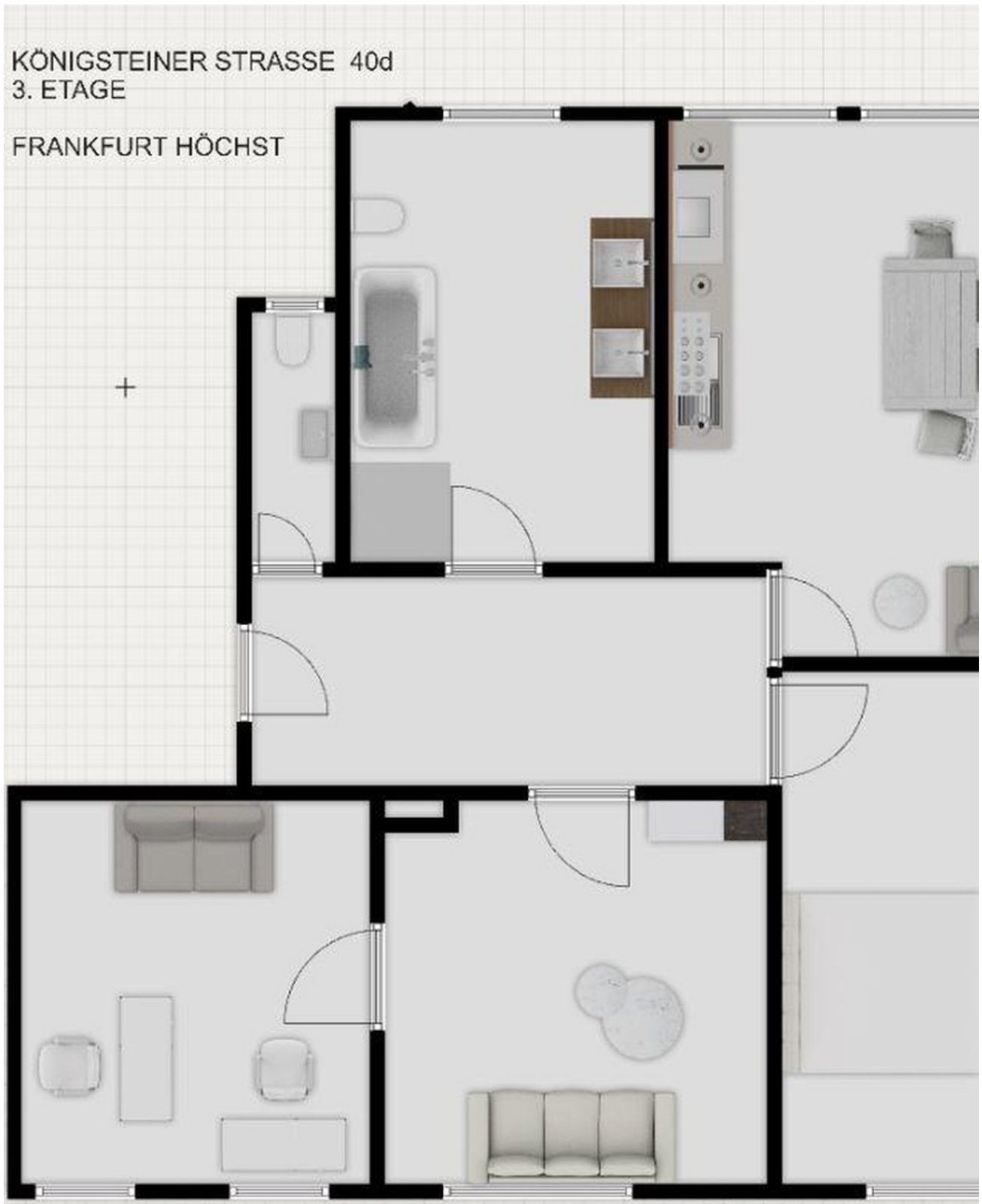


Naherholung am Main

Exposé - Grundrisse

KÖNIGSTEINER STRASSE 40d
3. ETAGE

FRANKFURT HÖCHST



Exposé - Anhänge

1. Energieausweis bis 2028

ENERGIEAUSWEIS für Wohngebäude


gemäß den §§ 16 ff. Energieeinsparverordnung(EnEV) vom¹ 18. November 2013

Gültig bis: **09.09.2028**

Registriernummer² HE-2018-002189211

1

Gebäude

Gebäudetyp	Mehrfamilienhaus		
Adresse	Königsteiner Straße 40 D, 65929 Frankfurt am Main		
Gebäudeteil			
Baujahr Gebäude ³	1902		
Baujahr Wärmeerzeuger ^{3,4}	2003		
Anzahl Wohnungen	5		
Gebäudenutzfläche (A _N)	581,0 m ²	<input type="checkbox"/> nach § 19 EnEV aus der Wohnfläche ermittelt	
Wesentliche Energieträger für Heizung und Warmwasser ³	Erdgas E		
Erneuerbare Energien	Art:	Verwendung:	
Art der Lüftung / Kühlung	<input checked="" type="checkbox"/> Fensterlüftung <input type="checkbox"/> Lüftungsanlage mit Wärmerückgewinnung <input type="checkbox"/> Anlage zur Kühlung <input type="checkbox"/> Schachtlüftung <input type="checkbox"/> Lüftungsanlage ohne Wärmerückgewinnung		
Anlass der Ausstellung des Energieausweises	<input type="checkbox"/> Neubau <input type="checkbox"/> Modernisierung (Änderung / Erweiterung) <input checked="" type="checkbox"/> Sonstiges (freiwillig) <input type="checkbox"/> Vermietung / Verkauf		

Hinweise zu den Angaben über die energetische Qualität des Gebäudes

Die energetische Qualität eines Gebäudes kann durch die Berechnung des **Energiebedarfs** unter Annahme von standardisierten Randbedingungen oder durch die Auswertung des **Energieverbrauchs** ermittelt werden. Als Bezugsfläche dient die energetische Gebäudenutzfläche nach der EnEV, die sich in der Regel von den allgemeinen Wohnflächenangaben unterscheidet. Die angegebenen Vergleichswerte sollen überschlägige Vergleiche ermöglichen (**Erläuterungen – siehe Seite 5**). Teil des Energieausweises sind die Modernisierungsempfehlungen (Seite 4).

Der Energieausweis wurde auf der Grundlage von Berechnungen des **Energiebedarfs** erstellt (Energiebedarfsausweis). Die Ergebnisse sind auf **Seite 2** dargestellt. Zusätzliche Informationen zum Verbrauch sind freiwillig.

Der Energieausweis wurde auf der Grundlage von Auswertungen des **Energieverbrauchs** erstellt (Energieverbrauchsausweis). Die Ergebnisse sind auf **Seite 3** dargestellt.

Datenerhebung Bedarf/Verbrauch durch Eigentümer Aussteller

Dem Energieausweis sind zusätzliche Informationen zur energetischen Qualität beigelegt (freiwillige Angabe).


Hinweise zur Verwendung des Energieausweises

Der Energieausweis dient lediglich der Information. Die Angaben im Energieausweis beziehen sich auf das gesamte Wohngebäude oder den oben bezeichneten Gebäudeteil. Der Energieausweis ist lediglich dafür gedacht, einen überschlägigen Vergleich von Gebäuden zu ermöglichen.

Aussteller:

Helmut Römer
Energieberater HWK
Heiprichweg 1
35625 Hüttenberg

10.09.2018
Ausstellungsdatum


Unterschrift des Ausstellers

¹ Datum der angewendeten EnEV, gegebenenfalls angewendeten Änderungsverordnung zur EnEV der Registriernummer (§ 17 Absatz 4 Satz 4 und 5 EnEV) ist das Datum der Antragstellung einzutragen; die Registriernummer ist nach deren Eingang nachträglich einzusetzen.

³ Mehrfachangaben möglich

² Bei nicht rechtzeitiger Zuteilung der Registriernummer ist nach deren Eingang nachträglich einzusetzen.

⁴ bei Wärmenetzen Baujahr der Übergabestation

ENERGIEAUSWEIS für Wohngebäude

gemäß den §§ 16 ff. Energieeinsparverordnung(EnEV) vom¹ 18. November 2013

Berechneter Energiebedarf des Gebäudes

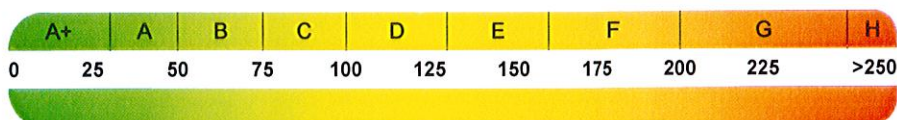
Registriernummer²

HE-2018-002189211

2

Energiebedarf

CO₂-Emissionen³ kg/(m²·a)



Anforderungen gemäß EnEV⁴

Primärenergiebedarf

Ist-Wert kWh/(m²·a) Anforderungswert kWh/(m²·a)

Energetische Qualität der Gebäudehülle H_t¹

Ist-Wert W/(m²·K) Anforderungswert W/(m²·K)

Sommerlicher Wärmeschutz (bei Neubau) eingehalten

Für Energiebedarfsberechnungen verwendetes Verfahren

Verfahren nach DIN V 4108-6 und DIN V 4701-10

Verfahren nach DIN V 18599

Regelung nach § 3 Absatz 5 EnEV

Vereinfachungen nach § 9 Abs. 2 EnEV

Endenergiebedarf dieses Gebäudes

[Pflichtangabe in Immobilienanzeigen]

Angaben zum EEWärmeG⁵

Nutzung erneuerbarer Energien zur Deckung des Wärme- und Kältebedarfs auf Grund des Erneuerbare-Energien-Wärmegesetzes (EEWärmeG)

Art: Deckungsanteil: %

%

%

Ersatzmaßnahmen⁶

Die Anforderungen des EEWärmeG werden durch die Ersatzmaßnahme nach § 7 Absatz 1 Nummer 2 EEWärmeG erfüllt.

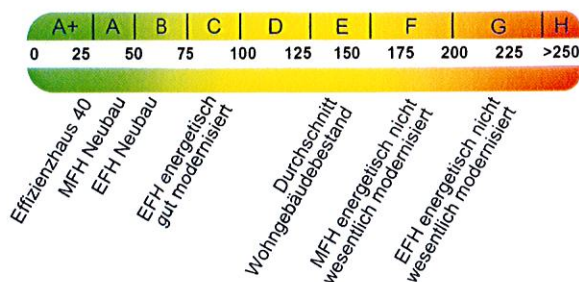
Die nach § 7 Absatz 1 Nummer 2 EEWärmeG verschärften Anforderungswerte der EnEV sind eingehalten.

Die in Verbindung mit § 8 EEWärmeG um verschärften Anforderungswerte der EnEV sind eingehalten. %

Verschärfter Anforderungswert Primärenergiebedarf: kWh/(m²·a)

Verschärfter Anforderungswert für die energetische Qualität der Gebäudehülle H_t¹ W/(m²·K)

Vergleichswerte Endenergie



Erläuterungen zum Berechnungsverfahren

Die Energieeinsparverordnung lässt für die Berechnung des Energiebedarfs unterschiedliche Verfahren zu, die im Einzelfall zu unterschiedlichen Ergebnissen führen können. Insbesondere wegen standardisierter Randbedingungen erlauben die angegebenen Werte keine Rückschlüsse auf den tatsächlichen Energieverbrauch. Die ausgewiesenen Bedarfswerte der Skala sind spezifische Werte nach der EnEV pro Quadratmeter Gebäudenutzfläche (A_n), die im Allgemeinen größer ist als die Wohnfläche des Gebäudes.

¹ siehe Fußnote 1 auf Seite 1 des Energieausweises

² siehe Fußnote 2 auf Seite 1 des Energieausweises

³ freiwillige Angabe

⁴ nur bei Neubau sowie bei Modernisierung im Fall des § 16 Absatz 1 Satz 3 EnEV

⁵ nur bei Neubau

⁶ nur bei Neubau im Fall der Anwendung von § 7 Absatz 1 Nummer 2 EEWärmeG

⁷ EFH: Einfamilienhaus, MFH: Mehrfamilienhaus

ENERGIEAUSWEIS für Wohngebäude

gemäß den §§ 16 ff. Energieeinsparverordnung (EnEV) vom¹ 18. November 2013

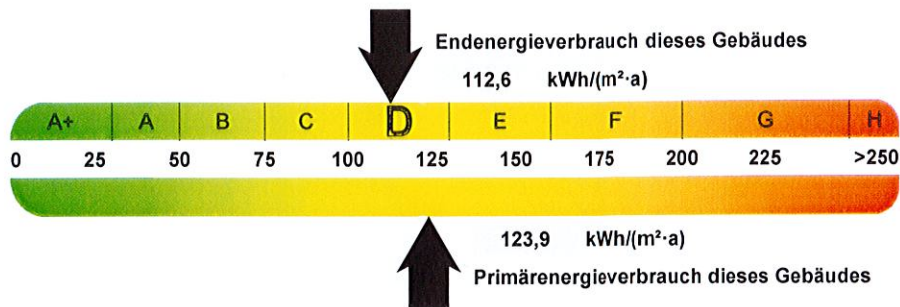
Erfasster Energieverbrauch des Gebäudes

Registriernummer²

HE-2018-002189211

3

Energieverbrauch



Endenergieverbrauch dieses Gebäudes

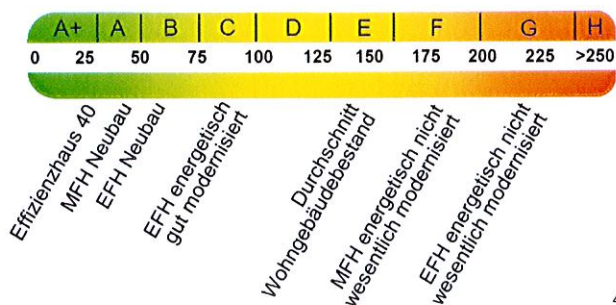
112,6 kWh/(m²·a)

[Pflichtangabe in Immobilienanzeigen]

Verbrauchserfassung - Heizung und Warmwasser

Zeitraum		Energieträger ³	Primär- energie- faktor-	Energieverbrauch [kWh]	Anteil Warmwasser [kWh]	Anteil Heizung [kWh]	Klima- faktor
von	bis						
01.01.2015	31.12.2017	Erdgas E	1,10	134520	—	134520	1,20
01.01.2015	31.12.2017	Warmwasserzuschlag	1,10	34860	34860	—	

Vergleichswerte Endenergie



Die modellhaft ermittelten Vergleichswerte beziehen sich auf Gebäude, in denen Wärme für Heizung und Warmwasser durch Heizkessel im Gebäude bereitgestellt wird.

Soll ein Energieverbrauch eines mit Fern- oder Nahwärme beheizten Gebäudes verglichen werden, ist zu beachten, dass hier normalerweise ein um 15 - 30 % geringerer Energieverbrauch als bei vergleichbaren Gebäuden mit Kesselheizung zu erwarten ist.

4

Erläuterungen zum Verfahren

Das Verfahren zur Ermittlung des Energieverbrauchs ist durch die Energieeinsparverordnung vorgegeben. Die Werte der Skala sind spezifische Werte pro Quadratmeter Gebäudenutzfläche (A_N) nach der Energieeinsparverordnung, die im Allgemeinen größer ist als die Wohnfläche des Gebäudes. Der tatsächliche Energieverbrauch einer Wohnung oder eines Gebäudes weicht insbesondere wegen des Witterungseinflusses und sich ändernden Nutzerverhaltens vom angegebenen Energieverbrauch ab.

¹ siehe Fußnote 1 auf Seite 1 des Energieausweises

² siehe Fußnote 2 auf Seite 1 des Energieausweises

³ gegebenenfalls auch Leerstandszuschläge, Warmwasser- oder Kühlpauschale in kWh

⁴ EFH: Einfamilienhaus, MFH: Mehrfamilienhaus

ENERGIEAUSWEIS für Wohngebäude

gemäß den §§ 16 ff. Energieeinsparverordnung(EnEV) vom¹ 18. November 2013

Empfehlungen des Ausstellers

Registriernummer² HE-2018-002189211

4

Empfehlungen zur kostengünstigen Modernisierung

Maßnahmen zur kostengünstigen Verbesserung der Energieeffizienz sind möglich nicht möglich

Empfohlene Modernisierungsmaßnahmen

Nr.	Bau- oder Anlagenteile	Maßnahmenbeschreibung in einzelnen Schritten	empfohlen		(freiwillige Angaben)	
			in Zusammenhang mit größerer Modernisierung	als Einzelmaßnahme	geschätzte Amortisationszeit	geschätzte Kosten pro eingesparte Kilowattstunde Endenergie
1	Wärmeerzeugung	Gas-Brennwert-Kessel	<input type="checkbox"/>	<input checked="" type="checkbox"/>		

weitere Empfehlungen auf gesondertem Blatt

Hinweis: Modernisierungsempfehlungen für das Gebäude dienen lediglich der Information. Sie sind kurz gefasste Hinweise und kein Ersatz für eine Energieberatung.

Genauere Angaben zu den Empfehlungen sind erhältlich bei/unter:

Helmut Römer, Energieberater HWK
Heiprichweg 1, 35625 Hüttenberg

Ergänzende Erläuterungen zu den Angaben im Energieausweis (Angaben freiwillig)

¹ siehe Fußnote 1 auf Seite 1 des Energieausweises

² siehe Fußnote 2 auf Seite 1 des Energieausweises

ENERGIEAUSWEIS für Wohngebäude

gemäß den §§ 16 ff. Energieeinsparverordnung(EnEV) vom¹ 18. November 2013

Erläuterungen

5

Angabe Gebäudeteil – Seite 1

Bei Wohngebäuden, die zu einem nicht unerheblichen Anteil zu anderen als Wohnzwecken genutzt werden, ist die Ausstellung des Energieausweises gemäß dem Muster nach Anlage 6 auf den Gebäudeteil zu beschränken, der getrennt als Wohngebäude zu behandeln ist (siehe im Einzelnen § 22 EnEV). Dies wird im Energieausweis durch die Angabe „Gebäudeteil“ deutlich gemacht.

Erneuerbare Energien – Seite 1

Hier wird darüber informiert, wofür und in welcher Art erneuerbare Energien genutzt werden. Bei Neubauten enthält Seite 2 (Angaben zum EEWärmeG) dazu weitere Angaben.

Energiebedarf – Seite 2

Der Energiebedarf wird hier durch den Jahres-Primärenergiebedarf und den Endenergiebedarf dargestellt. Diese Angaben werden rechnerisch ermittelt. Die angegebenen Werte werden auf der Grundlage der Bauunterlagen bzw. gebäudebezogener Daten und unter Annahme von standardisierten Randbedingungen (z.B. standardisierte Klimadaten, definiertes Nutzerverhalten, standardisierte Innentemperatur und innere Wärmequellen usw.) berechnet. So lässt sich die energetische Qualität des Gebäudes unabhängig vom Nutzerverhalten und von der Wetterlage beurteilen. Insbesondere wegen der standardisierten Randbedingungen erlauben die angegebenen Werte keine Rückschlüsse auf den tatsächlichen Energieverbrauch.

Primärenergiebedarf – Seite 2

Der Primärenergiebedarf bildet die Energieeffizienz des Gebäudes ab. Er berücksichtigt neben der Endenergie auch die sogenannte „Vorkette“ (Erkundung, Gewinnung, Verteilung, Umwandlung) der jeweils eingesetzten Energieträger (z.B. Heizöl, Gas, Strom, erneuerbare Energien etc.). Ein kleiner Wert signalisiert einen geringen Bedarf und damit eine hohe Energieeffizienz sowie eine die Ressourcen und die Umwelt schonende Energienutzung. Zusätzlich können die mit dem Energiebedarf verbundenen CO²-Emissionen des Gebäudes freiwillig angegeben werden.

Energetische Qualität der Gebäudehülle – Seite 2

Angegeben ist der spezifische, auf die wärmeübertragende Umfassungsfläche bezogene Transmissionswärmeverlust (Formelzeichen in der EnEV: H_T). Er beschreibt die durchschnittliche energetische Qualität aller wärmeübertragenden Umfassungsflächen (Außenwände, Decken, Fenster etc.) eines Gebäudes. Ein kleiner Wert signalisiert einen guten baulichen Wärmeschutz. Außerdem stellt die EnEV Anforderungen an den sommerlichen Wärmeschutz (Schutz vor Überhitzung) eines Gebäudes.

Endenergiebedarf – Seite 2

Der Endenergiebedarf gibt die nach technischen Regeln berechnete, jährlich benötigte Energiemenge für Heizung, Lüftung und Warmwasserbereitung an. Er wird unter Standardklima- und Standardnutzungsbedingungen errechnet und ist ein Indikator für die Energieeffizienz eines Gebäudes und seiner Anlagentechnik. Der Endenergiebedarf ist die Energiemenge, die dem Gebäude unter der Annahme von standardisierten Bedingungen und unter Berücksichtigung der Energieverluste zugeführt werden muss, damit die standardisierte Innentemperatur, der Warmwasserbedarf und die notwendige Lüftung sichergestellt werden können. Ein kleiner Wert signalisiert einen geringen Bedarf und damit eine hohe Energieeffizienz.

Angaben zum EEWärmeG – Seite 2

Nach dem EEWärmeG müssen Neubauten in bestimmtem Umfang erneuerbare Energien zur Deckung des Wärme- und Kältebedarfs nutzen. In dem Feld „Angaben zum EEWärmeG“ sind die Art der eingesetzten erneuerbaren Energien und der prozentuale Anteil der Pflichterfüllung abzulesen. Das Feld „Ersatzmaßnahmen“ wird ausgefüllt, wenn die Anforderungen des EEWärmeG teilweise oder vollständig durch Maßnahmen zur Einsparung von Energie erfüllt werden. Die Angaben dienen gegenüber der zuständigen Behörde als Nachweis des Umfangs der Pflichterfüllung durch die Ersatzmaßnahme und der Einhaltung der für das Gebäude geltenden verschärften Anforderungswerte der EnEV.

Endenergieverbrauch – Seite 3

Der Endenergieverbrauch wird für das Gebäude auf der Basis der Abrechnungen von Heiz- und Warmwasserkosten nach der Heizkostenverordnung oder auf Grund anderer geeigneter Verbrauchsdaten ermittelt. Dabei werden die Energieverbrauchsdaten des gesamten Gebäudes und nicht der einzelnen Wohneinheiten zugrunde gelegt. Der erfasste Energieverbrauch für die Heizung wird anhand der konkreten örtlichen Wetterdaten und mithilfe von Klimafaktoren auf einen deutschlandweiten Mittelwert umgerechnet. So führt beispielsweise ein hoher Verbrauch in einem einzelnen harten Winter nicht zu einer schlechteren Beurteilung des Gebäudes. Der Endenergieverbrauch gibt Hinweise auf die energetische Qualität des Gebäudes und seiner Heizungsanlage. Ein kleiner Wert signalisiert einen geringen Verbrauch. Ein Rückschluss auf den künftig zu erwartenden Verbrauch ist jedoch nicht möglich; insbesondere können die Verbrauchsdaten einzelner Wohneinheiten stark differieren, weil sie von der Lage der Wohneinheiten im Gebäude, von der jeweiligen Nutzung und dem individuellen Verhalten der Bewohner abhängen.

Im Fall längerer Leerstände wird hierfür ein pauschaler Zuschlag rechnerisch bestimmt und in die Verbrauchserfassung einbezogen. Im Interesse der Vergleichbarkeit wird bei dezentralen, in der Regel elektrisch betriebenen Warmwasseranlagen der typische Verbrauch über eine Pauschale berücksichtigt. Gleiches gilt für den Verbrauch von eventuell vorhandenen Anlagen zur Raumkühlung. Ob und inwieweit die genannten Pauschalen in die Erfassung eingegangen sind, ist der Tabelle „Verbrauchserfassung“ zu entnehmen.

Primärenergieverbrauch – Seite 3

Der Primärenergieverbrauch geht aus dem für das Gebäude ermittelten Endenergieverbrauch hervor. Wie der Primärenergiebedarf wird er mithilfe von Umrechnungsfaktoren ermittelt, die die Vorkette der jeweils eingesetzten Energieträger berücksichtigen.

Pflichtangaben für Immobilienanzeigen – Seite 2 und 3

Nach der EnEV besteht die Pflicht, in Immobilienanzeigen die in § 16a Absatz 1 genannten Angaben zu machen. Die dafür erforderlichen Angaben sind dem Energieausweis zu entnehmen, je nach Ausweisart der Seite 2 oder 3.

Vergleichswerte – Seite 2 und 3

Die Vergleichswerte auf Endenergieebene sind modellhaft ermittelte Werte und sollen lediglich Anhaltspunkte für grobe Vergleiche der Werte dieses Gebäudes mit den Vergleichswerten anderer Gebäude sein. Es sind Bereiche angegeben, innerhalb derer ungefähr die Werte für die einzelnen Vergleichskategorien liegen.

¹ siehe Fußnote 1 auf Seite 1 des Energieausweises